

DOSSIER DE PRESSE

La protection de l'enfance, un devoir girondin.



gironde.fr

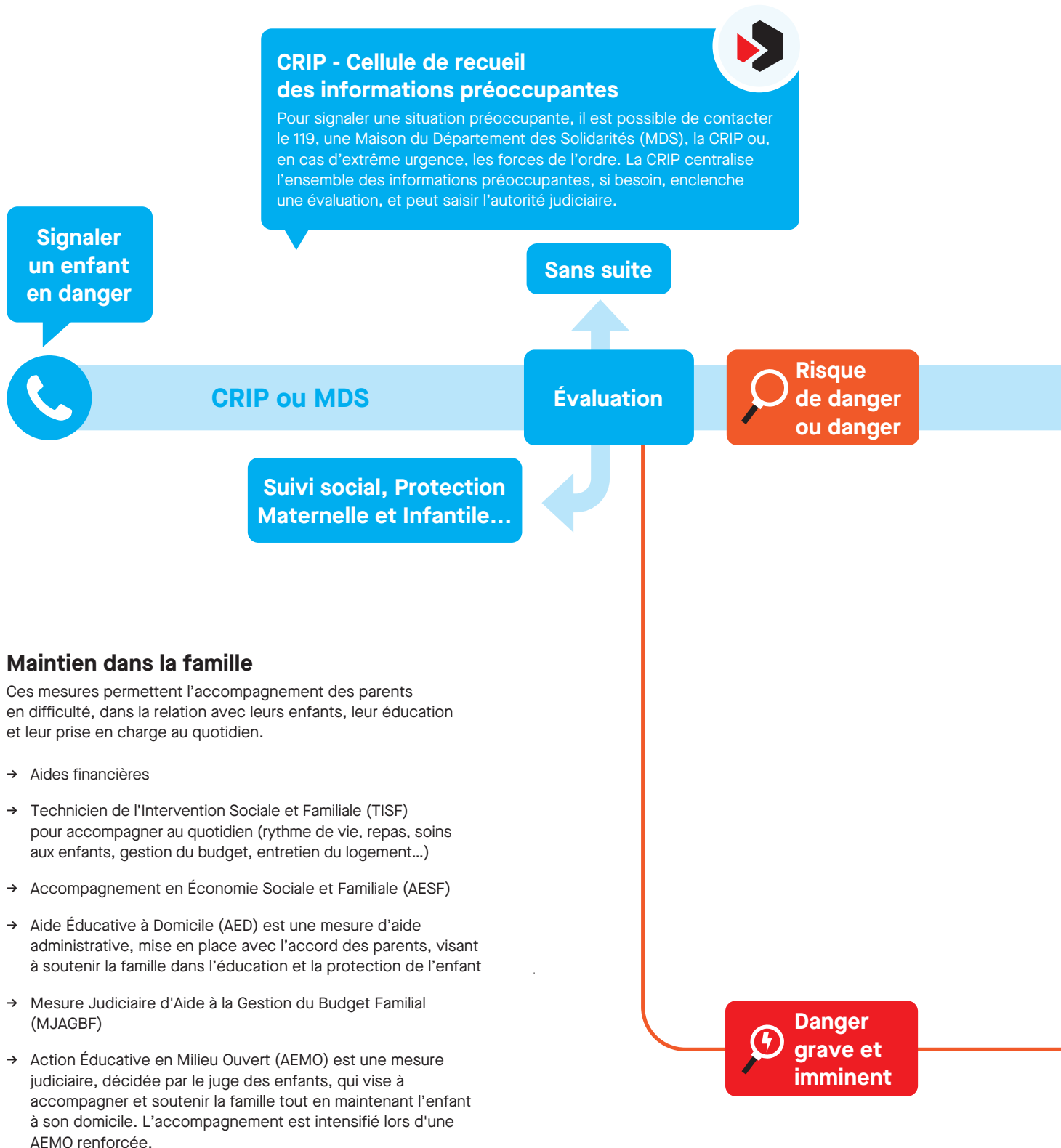


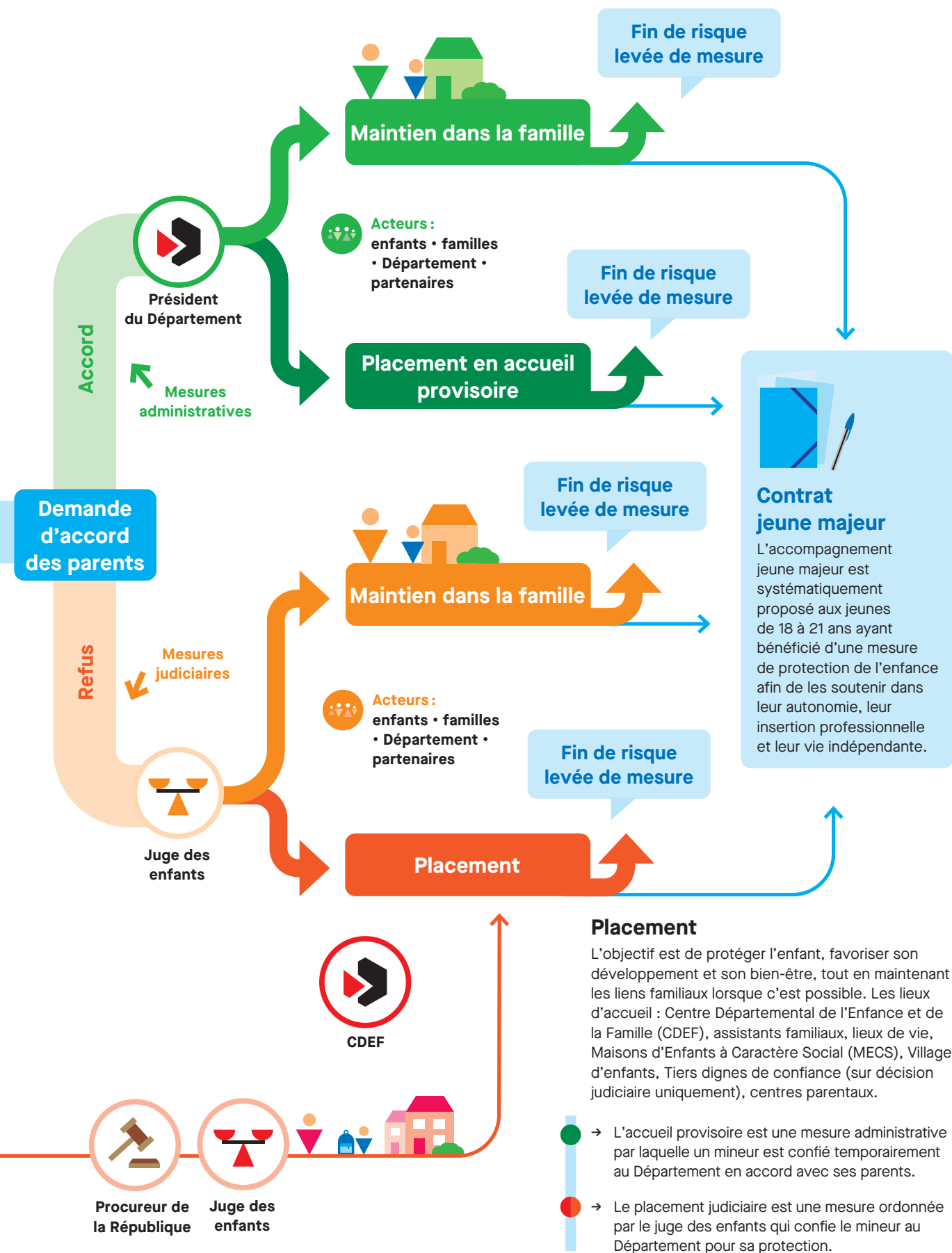
Sommaire

Comprendre la Protection de l'enfance	4
La Protection de l'enfance : grande cause départementale 2026	6
Privilégier le maintien à domicile ou le placement dans un milieu familial	6
Un nouveau schéma décliné en 3 ambitions, 12 engagements et 50 actions	7
Former et recruter les assistants familiaux et maintenir une offre d'accueil collectif de qualité	7
Chiffres clés	9
Temps forts de la Grande cause départementale : protection de l'enfance	10

Comprendre la Protection de l'enfance

Lorsqu'un enfant est en danger ou en risque de l'être, des dispositifs existent pour le protéger, soutenir sa famille et garantir son bon développement. Ce parcours correspond à un schéma type et ne retrace pas de manière exhaustive l'ensemble des interventions susceptibles d'être mises en œuvre.





La Protection de l'enfance : grande cause départementale 2026

EN 2025, LA GIRONDE A ÉTÉ CHOISIE PAR LA MINISTRE DU TRAVAIL, DE LA SANTÉ ET DES SOLIDARITÉS COMME DÉPARTEMENT DÉMONSTRATEUR POUR LA TRANSFORMATION DE LA POLITIQUE DE L'OFFRE D'ACCUEIL EN PROTECTION DE L'ENFANCE.

Dans un contexte de tensions sociales, institutionnelles et budgétaires, toutes et tous s'accordent à dire que le secteur de la protection de l'enfance est à bout de souffle.

L'augmentation et la complexité des besoins et des situations de ces dernières années ont pu se traduire par des prises en charge inadaptées, voire non exécutées ou des placements qui durent faute de réponses ajustées. Face à ces difficultés, les prémices d'une transformation ambitieuse de la politique de l'enfance en Gironde prenaient déjà forme dès la fin du précédent schéma en 2024.

Cette transformation prend aujourd'hui toute sa légitimité avec la baisse du nombre de jeunes accueillis en tant que Mineurs Non Accompagnés (MNA) et la contraction des ressources du Département qui affectent durablement l'institution et l'ensemble des partenaires.

Après une large séquence de consultations auprès des instances de la protection de l'enfance, des enfants, des parents, des professionnels du Département et des partenaires institutionnels et associatifs, le nouveau schéma départemental de prévention et de protection de l'enfance adopté pour les années 2025 à 2029, synthétise les enseignements passés et les aspirations actuelles pour remettre la Protection de l'enfance au cœur de la Gironde.

Privilégier le maintien à domicile ou le placement dans un milieu familial

582

PLACES EN MILIEU OUVERT OU EN ACCUEIL FAMILIAL SERONT CRÉÉES DANS LE CADRE DE LA TRANSFORMATION.

Le nouveau schéma s'inscrit dans la continuité des lois relatives à la protection de l'enfance et affirme la nécessité d'un changement de paradigme : passer d'un système centré majoritairement vers le placement, en particulier en établissements collectifs à une approche globale, préventive, tournée vers le développement des compétences parentales, et plus respectueuse des droits de l'enfant.

Cette ambition guidera l'action de la collectivité sur les années à venir en lien avec les partenaires, et les acteurs institutionnels pour accompagner au mieux ces changements : nouvelles modalités d'intervention, rééquilibrage des dispositifs en faveur des mesures de prévention et d'accompagnement à domicile, évolution des compétences et des pratiques des professionnels.

Un nouveau schéma décliné en 3 ambitions, 12 engagements et 50 actions

Ce schéma départemental de prévention et de protection de l'enfance développe trois axes forts :

- Permettre à chaque enfant de grandir dans un environnement affectif sécurisant : soutien précoce aux enfants et aux parents, développement des compétences parentales, conservation du lien avec la fratrie et recours aux alternatives au placement collectif.
- Respecter les droits fondamentaux des enfants : projet pour l'enfant systématique, prise en charge améliorée de la santé et la scolarité des enfants, prévention et prise en charge des violences sexuelles contre les mineurs et accompagnement vers l'autonomie des jeunes.
- Transformer ensemble les dispositifs en réponse aux besoins des enfants et de leur famille, pour privilégier l'accueil de l'enfant dans son environnement.

EN 2025,

725

ASSISTANTS FAMILIAUX SALARIÉS
DU DÉPARTEMENT DE LA GIRONDE,
ACCUEILLEMENT

1133

MINEURS ET JEUNES MAJEURS.

Le Département va concrètement décentrer sa façon d'accompagner les enfants en transformant des places d'hébergement en mesures d'accompagnement familial ou en orientant les jeunes dans le droit commun au profit de nouveaux modes d'accompagnement.

Former et recruter les assistants familiaux et maintenir une offre d'accueil collectif de qualité

Dans les situations où cela est possible, il est important de mobiliser en priorité les parents et les personnes dans l'environnement proche, afin de maintenir l'enfant dans son quotidien par des mesures de maintien à domicile ou en cas de placement avec notamment un dispositif de Tiers Dignes de Confiance (TDC), ou d'Accueil Durable Bénévole.

- Une attention à part entière sera portée au développement de ces dispositifs qui nécessiteront de former les agents du Département et d'inventer un système d'accompagnement et de suivi des TDC.

Pour les situations où les parents et l'environnement familial direct de l'enfant ne peuvent être mobilisés, et dans des cas précis de violences reconnues, la mesure de placement est nécessaire. Dans ce cadre, et pour préserver autant que possible l'enfant dans un milieu familial, les assistants familiaux offrent une perspective sécurisante à renforcer.

- La qualité de la formation délivrée pour une montée en compétences des assistants familiaux est un axe fort du schéma. Le développement de compétences nouvelles comme assistants familiaux thérapeutiques permettra un accueil de situations complexes. Au-delà de la formation, la promotion du métier pour assurer le renouvellement et le recrutement des assistants familiaux pour augmenter l'offre d'accueil est un enjeu à part entière. La collectivité s'est engagée en décembre 2025 dans un vaste Plan de Retour à l'Equilibre qui implique 28,13 M€ d'économies portées sur les ressources humaines du Département.

Les assistants familiaux sont des professionnels employés par le Département de la Gironde, mais sont distincts du contingent des agents départementaux. L'effort induit par le PRE ne contrevient pas aux enjeux de recrutement des assistants familiaux. En 2025, 71 assistants familiaux ont été recrutés et 60 assistants familiaux le seront rien que sur le premier semestre 2026 afin de répondre aux besoins d'accueil des enfants confiés. À ce jour, 725 assistants familiaux sont employés par le Département.

Enfin, concernant l'offre de placement en établissements collectifs qui reste nécessaire, l'ambition du Département est de maintenir une prise de charge de qualité qui garantit le respect des droits des enfants.

→ À ce titre, les contrôles des Établissements ou service social ou médico-social seront renforcés.

Les réalisations marquantes du précédent schéma de prévention et de protection de l'enfance (2018 – 2024)

- Création du Conseil Jeunes de la Protection de l'Enfance ; instance de consultation et de participation des jeunes confiés à l'Aide Sociale à l'Enfance
- Organisation de la gestion des Informations Préoccupantes renforcée et optimisée au sein de la Cellule de Recueil des Informations Préoccupantes (CRIP)
- Ouverture d'une offre pour l'accueil de fratries en Gironde

Chiffres clés



- **11 485 enfants** suivis par le Département au 30/11/2025, +25 % sur 10 ans (2016-2025) dont 143 pupilles et 14 adoptions
- **6 326 bénéficient** d'un accompagnement en milieu ouvert (+13% en 5 ans)
- **5 298 sont accueillis** sur mesure de placement judiciaire ou accueil provisoire (+9% en 5 ans)
- dont **1 110 en situation de double vulnérabilité**, bénéficiant d'une reconnaissance de la Maison départementale des personnes handicapées (MDPH)



- **370 M€** budget consacré à la protection de l'enfance en 2025
- **+ 91,7%** en 10 ans (2016-2025)
- **+ de 2 Mds €** ont été consacrés à la protection de l'enfance depuis 2018
- **+ de 1 500** professionnels au service de la protection de l'enfance au sein du Département

Cellule de Recueil des Informations Préoccupantes (CRIP)

En 2024 :

- **5 980 informations préoccupantes (IP)** recueillies concernant **7 853 enfants** (en augmentation de 13 % par rapport à 2023)
- **41 %** proviennent du Parquet **22 %** proviennent de l'Education nationale et **10 %** du 119
- **2842 évaluations** ont été réalisées par la CRIP qui ont donné lieu à 28 % de saisines judiciaires, 27 % d'accompagnement social ou de Protection Maternelle Infantile
- **La CRIP a transmis 1 591 signalements** au Parquet des mineurs pour **4 872 enfants** **943** signalements suite à une IP et **648** signalements suite à un accompagnement par les travailleurs sociaux du Département



Différents types d'accueil :

Le Centre Départemental de l'Enfance et de la Famille (CDEF)

- **301 places** pour l'accueil d'urgence des enfants et jeunes âgés de 8 jours à 21 ans sur 7 sites différents
- **1 Institut** de formation propose 2 MOOCS gratuits et un catalogue de 28 formations sur mesure en protection de l'enfance

L'accueil familial

- **725 assistants familiaux** salariés par le département de la Gironde accueillent 1133 enfants
- **71 recrutements** en 2025
- **250 tiers dignes de confiance** accueillent 290 enfants (+ 4% en 5 ans)

Les établissements d'accueil

- **56 Maisons d'Enfants** à Caractère Social partenaires (MECS) accueillent 3 900 enfants
- **14 lieux de vie** accueillent 71 enfants
- **1 village d'enfants** à Sablon accueille 20 fratries de 45 enfants

Contrat jeune majeur

1 182 jeunes bénéficient de cet accompagnement jusqu'à leurs 21 ans

Conseil départemental des jeunes de la protection de l'enfance

Ce conseil se réunit 4 fois par an, 20 à 30 jeunes suivis et anciens de l'ASE y participent

Sources : DREES et Direction de la protection de l'enfance

Temps forts de la Grande cause départementale : protection de l'enfance

Lancement du « Forum Jeunesse, les clés pour avancer » le 9 février 2026, de 13h30 à 16h30, à l'immeuble Gironde de Bordeaux Mériadeck. Formation, emploi, logement, mobilité, santé ... une soixantaine d'acteurs girondins se mobilisent en faveur des jeunes de 16 ans à 25 ans pour les guider vers l'autonomie en leur présentant les ressources disponibles sur le territoire.

Lancement du dispositif « Santé protégée ». Ce projet favorise la compréhension et la sensibilisation des parcours de santé des enfants protégés, afin de garantir un suivi cohérent et continu. Un guide pratique viendra en appui pour accompagner les professionnels dans leurs pratiques.

Anniversaire du rapport sur les manquements des politiques publiques de protection de l'enfance. Accueil en Gironde du premier anniversaire du rapport de la commission d'enquête sur les manquements des politiques publiques de protection de l'enfance, organisée avec Isabelle Santiago, députée et rapporteure de ladite commission. À cette occasion, le Département recevra également les partenaires de la direction nationale de la protection de la jeunesse au Québec, dirigée par Leslie Hill.

Pose de la première pierre du centre de soin ASTERYA. Porté par la professeure Céline Gréco, présidente et fondatrice d'IM'PACTES, et médecin cheffe du service de la douleur à l'hôpital Necker à Paris. Ce centre de santé sera dédié aux enfants de la protection de l'enfance, pour des soins médicaux et psychologiques adaptés à leurs traumatismes.

Partenariat avec le Musée d'Aquitaine et des jeunes de la protection de l'enfance. À l'occasion de la journée nationale en hommage aux victimes de l'esclavage colonial.

Mois de l'enfant en novembre

- **Cérémonie des diplômes aux jeunes de la protection de l'enfance** ayant obtenu leur diplôme de l'année 2025-2026.
- **Remise du rapport de l'Observatoire départemental de la protection de l'enfance (ODPE).**

Et tout au long de l'année ...

- 4 sessions de recrutement d'assistants familiaux prévus en 2026 afin de compenser les départs à la retraite et renforcer, dans le cadre de la transformation de la protection de l'enfance, la prise en charge en milieu familial.
- Accueil de jeunes confiés au Département dans différents services de la collectivité, pour leur stage de 3e et seconde.
- Cycle de rencontres entre les services du Département et des experts autour de la protection de l'enfance.

Contacts presse

Typhaine CORNACCHIARI

06 18 18 22 44

typhaine.cornacchiari@gironde.fr

Anne-Gaëlle MCNAB

06 14 50 03 63

anne-gaelle.mcnab@gironde.fr

Marie-Hélène POPELIER

06 22 26 69 72

m.popelier@gironde.fr

Adrien MONTIEL

06 01 11 07 39

a.montiel@gironde.fr