

# Rapport d'activité 2023

du Département  
de la Gironde





# Rapport d'activité 2023

# Sommaire

Édito du Président	3
L'Assemblée départementale	5
Organisation des services	6
Édito du Directeur général des services départementaux	7
Temps forts en 2023	8
<b>La Gironde solidaire</b>	<b>10</b>
Innover pour mieux insérer et inclure	12
Soutenir l'autonomie	14
Garantir les besoins fondamentaux de l'enfant	16
Des agentes et agents en proximité	18
Aller vers plus de prévention en santé	22
Redéfinir les politiques jeunesse	24
<b>La Gironde équitable</b>	<b>26</b>
Accompagner les territoires	28
Produire mieux, manger sain	30
Parier sur l'éducation	32
Diffuser la culture auprès de tous	34
Investir dans les déplacements durables	36
Déployer le numérique pour innover et rapprocher	38
Développer un habitat plus inclusif	40
<b>La Gironde responsable et résiliente</b>	<b>42</b>
Maîtriser ses finances, au service des actions publiques	44
Responsabiliser ses actions et sécuriser l'action départementale	48
Mettre en valeur nos agentes et nos agents	50
S'acclimater et investir pour une nature plus résiliente	52
Construire de nouveaux scénarios autour des ressources et des risques	54
Gérer durablement le patrimoine	56
<b>La Gironde citoyenne</b>	<b>58</b>
Favoriser la délibération citoyenne	60
Encourager les pratiques sportives et associatives	62
Sensibiliser aux enjeux d'aujourd'hui et de demain	64
Améliorer l'information et l'accessibilité des services publics	66

# Édito



## En 2023, nous avons placé les jeunesses girondines au cœur de notre Grande cause départementale.

Ce n'est pas là une année « isolée », mais un nouveau souffle donné à l'action publique qui les concerne et doit donc se faire avec eux. Tout au long de l'année, nous avons consulté plus de 5 000 jeunes, entre 12 et 25 ans, pour mieux comprendre leurs besoins et écouter leur voix. Nous y avons puisé la matière nécessaire pour co-construire notre nouvelle Feuille de route jeunesses.

Ce rapport d'activité vous donnera une vue d'ensemble des services publics départementaux grâce aux agentes et agents de toutes les directions qui travaillent main dans la main avec les élus. Je remercie l'ensemble de cette famille départementale, et donc aussi tous nos partenaires associatifs dans le champ des solidarités culturelles et sportives, de l'accompagnement des plus vulnérables, du prendre soin et de la santé. Ils sont aussi les garants de l'activité de nos services publics.

Dans nos campagnes et nos quartiers, dans nos villes moyennes et notre Métropole, nous devons et pouvons réunir et redonner à chacun la possibilité et l'envie de se projeter ensemble dans l'avenir. Ce rapport démontre que nous faisons tout pour et attendons les moyens pour continuer à être à la hauteur.

Le Département de la Gironde reste déterminé à promouvoir l'émancipation, passer à l'action avec la société civile et ainsi prouver que pour faire face à l'anxiété et penser le monde qui vient, ce n'est pas l'âge qui compte, mais la capacité et la possibilité à faire ensemble, avec toutes les générations.

**Jean-Luc GLEYZE,**  
Président du Département de la Gironde



# L'Assemblée départementale

## Le Président



**Jean-Luc GLEYZE**  
Conseiller départemental  
du Sud Gironde

## 15 Vice-présidentes et présidents :

Elles et ils travaillent aux côtés du Président, chacune et chacun ayant en charge un secteur d'intervention spécifique.



**Christine BOST**  
1<sup>re</sup> Vice-présidente chargée  
de l'aménagement territorial,  
des coopérations et du tourisme



**Pascale GOT**  
Vice-présidente chargée de la protection  
de l'environnement, des espaces  
naturels sensibles et de la gestion des  
risques



**Arnaud ARFEUILLE**  
Vice-président chargé des ressources  
humaines, de l'administration générale,  
des finances et de la modernisation de  
l'action publique



**Stéphane LE BOT**  
Vice-président chargé de l'agriculture,  
de l'alimentation, des mers et des forêts



**Isabelle DEXPERT**  
Vice-présidente chargée des politiques  
éducatives et des collèges



**Sophie PIQUEMAL**  
Vice-présidente chargée de l'urgence  
sociale, de l'habitat, de l'insertion et de  
l'économie sociale et solidaire



**Martine JARDINÉ**  
Vice-présidente chargée  
du développement social, de la  
prévention et de la parentalité de la  
petite enfance à la jeunesse



**Carole GUERE**  
Vice-présidente chargée des  
dynamiques associative, sportive et  
culturelle



**Sébastien SAINT-PASTEUR**  
Vice-président chargé de l'accès aux  
droits, de la santé, du numérique, des  
services publics de proximité et de la  
technologie civique



**Jean GALAND**  
Vice-président chargé des mobilités  
et des infrastructures



**Laure CURVALE**  
Vice-présidente chargée de la transition  
écologique et du patrimoine



**Romain DOSTES**  
Vice-président chargé de la politique  
des aînés et du lien inter-générationnel



**Marie-Claude AGULLANA**  
Vice-présidente chargée de la protection  
de l'enfance



**Matthieu MANGIN**  
Vice-président chargé de la  
communication et de l'information  
aux citoyens



**Jean-François EGRON**  
Vice-président chargé du handicap,  
de l'inclusion, de l'habitat et mobilité  
adaptés

# Les Conseillères départementales et Conseillers départementaux

Chaque binôme femme/homme représente un canton et est élu pour 7 ans.



## BORDEAUX 1

- Wiame BENYACHOU
- Romain DOSTES



## BORDEAUX 2

- Laurence DESSERTINE
- Michel DUFRANC



## BORDEAUX 3

- Géraldine AMOUROUX
- Gérald CARMONA



## BORDEAUX 4

- Aline MOUQUET
- Vincent MAURIN



## BORDEAUX 5

- Eve DEMANGE
- Matthieu MANGIN



## TALENCE

- Maud DUMONT
- Bruno BÉZIADE



## VILLENAVE-D'ORNON

- Martine JARDINÉ
- Jacques RAYNAUD



## CENON

- Nathalie LACUEY
- Jean-François EGRON



## LORMONT

- Martine COUTURIER
- Philippe QUERTINMONT



## LE BOUSCAT

- Fabienne DUMAS
- Dominique VINCENT



## MÉRIGNAC 1

- Carole GUERE
- Alain CHARRIER



## MÉRIGNAC 2

- Marie RÉCALDE
- Arnaud ARFEUILLE



## PESSAC 1

- Laure CURVALE
- Bernard GARRIGOU



## PESSAC 2

- Agnès DESTRIAU
- Sébastien SAINT-PASTEUR



## PRESQU'ÎLE

- Valérie DROUHAUT
- Hubert LAPORTE



## LES PORTES DU MÉDOC

- Christine BOST
- Philippe DUCAMP



## SAINT-MÉDARD-EN-JALLES

- Agnès VERSEPUY
- Jacques MANGON



## CRÉON

- Céline GOEURY
- Christophe VIANDON



## ENTRE-DEUX-MERS

- Marie-Claude AGULLANA
- Nicolas TARBES



## LES COTEAUX DE DORDOGNE

- Liliane POIVERT
- Jacques BREILLAT



## LIBOURNAIS FRONSADAIS

- Agnès SÉJOURNET
- Jean GALAND



## NORD-GIRONDE

- Célia MONSEIGNE
- Florian DUMAS



## ESTUAIRE

- Valérie GUINAUDIE
- Louis CAVALEIRO



## NORD-MÉDOC

- Michelle SAINTOUT
- Stéphane LE BOT



## SUD-MÉDOC

- Pascale GOT
- Dominique FÉDIEU



## ANDERNOS-LES-BAINS

- Marie LARRUE
- Philippe DE GONNEVILLE



## GUJAN-MESTRAS

- Karine DESMOULIN
- Cédric PAIN



## LA TESTE-DE-BUCH

- May ANTOUN
- Patrick DAVET



## LA BRÈDE

- Corinne MARTINEZ
- Bernard FATH



## LANDES DES GRAVES

- Sophie PIQUEMAL
- Hervé GILLÉ



## SUD-GIRONDE

- Isabelle DEXPERT
- Jean-Luc GLEYZE



## RÉOLAIS ET BASTIDES

- Christelle GUIONIE
- Daniel BARBE



## NORD-LIBOURNAIS

- Michelle LACOSTE
- Sébastien LABORDE

### Majorité départementale :

- Groupe socialiste et apparentés
- Europe Écologie Les Verts - groupe Écologie et Solidarités
- Parti Communiste Français

### Opposition :

- Gironde Avenir, Union de la Droite et du Centre

# Organisation des services





# Édito



## « Me parle pas d'âge » ou l'éternelle jeunesse des départements

La détermination d'une Grande cause est un choix important pour l'identité d'une collectivité et pour la visibilité de ses priorités. En consacrant en 2023 la jeunesse Grande cause départementale, la Gironde n'a pas seulement offert une tribune aux jeunesses de son territoire pour qu'elles puissent faire connaître leurs fragilités et leurs envies, elle a rappelé avec force ce qui constitue l'un des principaux socles de ses politiques publiques et le rôle qu'elle souhaite voir jouer par les jeunes dans leur co-construction.

Le regard rétrospectif porté sur l'année écoulée éclaire également le choix de cette priorité transversale. Le mois de janvier voit ainsi la décision d'installer des distributeurs de protection périodique dans les collèges se traduire en actes. Avec un slogan qui vaut mot d'ordre général pour la collectivité : « changeons les règles ». En mars, la reconstruction du collège Gisèle Halimi, un nom symbolique des combats émancipateurs soutenus par le Département, est inaugurée. En mai, le Festival des jeunesses « Me parle pas d'âge ! » réunit plus de 3 000 participantes et participants au Rocher de Palmer. En août, l'expérimentation « Mon co-pilote », un nom qui traduit là aussi la philosophie d'un Département qui veut « faire avec » les citoyens et non « à la place de », dédiée aux étudiantes et étudiants vivant avec handicap est validée. En novembre, le forum « Les gilets jaunes 5 ans après » est organisé avec de jeunes chercheuses et chercheurs soutenus par le Département. Enfin, en décembre, l'année se clôt avec le forum de la vie associative consacré à la jeunesse.

Les Départements ont certes plus de deux cents ans d'existence mais cette longévité n'a jamais éteint leurs capacités à continuellement innover. La Gironde en est une de ses plus belles preuves. En une année, elle a lancé le Bus en +, ouvert le Collège du Pian Médoc, lauréat du projet d'innovation européen et distingué par le prix de la construction en bois, remis des ordinateurs à des jeunes de l'ASE pour faire pleinement vivre la solidarité numérique, fait progresser le Droit fondamental et universel à l'alimentation, lancé son plan vélo « Mille bornes », réalisé des vidéos Tik Tok sur la santé sexuelle, mis en place le Droit d'interpellation citoyen, réalisé son deuxième budget participatif...

La société a besoin de sa jeunesse pour se réinventer comme elle a besoin des départements pour porter le vivre ensemble. La Gironde est solidaire, équitable, responsable, résiliente et citoyenne parce qu'elle n'a jamais cessé d'anticiper et de s'adapter, d'expérimenter et de créer des solutions agiles. Elle est restée fidèle à ce qu'elle est parce qu'elle a toujours su se réinventer.

**Stéphane CORBIN,**  
Directeur Général des Services

# Temps forts en 2023

## janvier

Installation de distributeurs de protections périodiques dans tous les collèges et Campagne de communication « Changeons les règles »

Lancement du nouveau site internet de la Maison Départementale des Personnes en Situation de Handicap - MDPH mdph33.fr

## février

5<sup>e</sup> édition de « Solutions Solidaires » avec l'exposition de SOS Méditerranée

## mars

Inauguration de la reconstruction du Collège Gisèle Halimi à Mérignac

1<sup>er</sup> Forum départemental de l'emploi public

Journée Portes Ouvertes des 36 Maisons départementales des Solidarités pour découvrir les métiers

## juillet

Signature du programme départemental d'insertion et d'inclusion

Tournée d'été 100 % Gironde en partenariat avec France Bleu

## août

Démolition et reconstruction du Pont de Petit Palais

Validation de l'expérimentation de Mon Copilote, pour des élèves en situation de handicap autonomisés grâce aux transports en commun

## septembre

Coupe du Monde de Rugby : de nombreux jeunes invités en présence du département

Lancement de la 2<sup>e</sup> édition du Budget Participatif

Inauguration du pavillon d'enfants de la Maison d'Enfants à Caractère Social de Castelnau-Médoc

## avril

70% de la Gironde est raccordée à la fibre optique

Réouverture au public d'une partie du Domaine nature et loisirs d'Hostens

## mai

Festival des jeunesses  
« Me parle pas d'âge »

Lancement du plan  
1 000 km d'aménagements cyclables supplémentaires en Gironde

Travaux de prototypage de la Sécurité Sociale Alimentaire - SSA

## juin

20 ans du Concours citoyenneté européenne

Remise de 65 véhicules pour le réseau d'Aide à domicile en milieu rural

Inauguration et ouverture au public de la Maison de Grave

## octobre

Forum de l'emploi sur les métiers du grand âge

Inauguration des Espaces Naturels Sensibles de l'Entre-deux-Mers : Blasimon, Martres et Latresne

Signature du Contrat Chaleur Renouvelable Territorial avec l'ADEME

## novembre

Lancement du dispositif « Bus en + »

Forum « Les Gilets Jaunes, 5 ans après, quelles leçons tirer ensemble ? »

## décembre

Mobilisation pour défendre l'action publique de proximité : « Défendons nos territoires »

Forum de la vie associative autour de l'engagement des jeunes

Mise en place d'une navette et engagement du projet de rénovation du Pont de Rouergue à La Réole





 **Gironde**  
LE DEPARTEMENT

**le Bus  
en +**

*Services · Soins · Santé · Solidarité*

 **Gironde**  
LE DEPARTEMENT





# La Gironde solidaire

Accompagner les plus vulnérabilisés,  
qu'ils soient enfants, adolescents,  
seniors, en situation de handicap,  
allocataires du RSA, éloignés  
de l'emploi, ou familles en situation  
de précarité... en matière de solidarité,  
les missions d'accompagnement  
du Département sont multiples,  
mais son ambition l'est aussi !

Il y a des formes de solidarités  
à inventer et expérimenter,  
de nouveaux liens à nouer entre  
les Girondines et les Girondins,  
les acteurs locaux, et la collectivité,  
tout en tenant compte d'un contexte  
législatif, économique et social  
particulièrement mouvant. L'action  
du Département entend être incarnée  
et sensible, en multipliant les dispositifs  
pour *aller vers...*



# Innover pour mieux insérer et inclure

Ne pas s'arrêter aux obligations légales, mais aller au-delà, en explorant d'autres chemins. En matière de solidarité sociale, les politiques départementales font à la fois preuve d'exigence et de créativité pour favoriser le Vivre et Faire ensemble.

## CHIFFRES CLÉS

**251,8 M€**

pour le financement  
de l'allocation du RSA

**220**

structures soutenues  
par l'appel à initiatives locales  
de développement social

## Innovation et réflexions pour le Contrat d'engagement réciproque

**41 490**

ALLOCATAIRES DU RSA

**88 %**

DES CER SIGNÉS LE SONT  
ÉLECTRONIQUEMENT

Le contrat d'Engagement Réciproque (CER) est un levier indispensable dans l'accompagnement social des allocataires du RSA. Le Département travaille depuis plusieurs années sur la place et l'évolution de cette feuille de route établie entre l'allocataire du RSA et son référent. Dans le cadre du Programme Départemental d'insertion et d'inclusion, huit ateliers participatifs entre allocataires et travailleurs sociaux ont été organisés en 2023 suivis d'un colloque de restitution.

Ces échanges ont non seulement permis de faire progresser le contenu des actuels CER mais aussi d'enrichir celui des futurs Contrats d'Engagement (CE) tels qu'institués dans la loi pour le Plein Emploi à mettre en oeuvre à compter de 2025. Au-delà, et à partir de ces réflexions riches et plurielles, un nouveau référentiel d'accompagnement a été conçu en appui à la mission de référent RSA en Gironde.

Concernant les CER, le Département a également innové en 2023 en mettant en place la signature dématérialisée de leur contractualisation dans le cadre du déploiement du nouvel outil de suivi de parcours Horizon Gironde.

Cet outil numérique de suivi des parcours facilite désormais l'établissement du contrat avec ses différentes composantes : thématiques d'accompagnement, objectifs fixés, projet d'insertion. Une fois complété, le document peut être signé de manière électronique ou en format papier.

## RSA : comment identifier les « perdus de vue » ?

En 2023, le Département et France Travail ont engagé un travail conjoint autour des allocataires du RSA orientés vers France Travail mais qui ne bénéficiaient d'aucun accompagnement n'y étant plus inscrits.

Un plan d'action a été défini. Il vise à identifier précisément les allocataires « perdus de vue », ainsi qu'à établir un contact avec eux, et réenclencher un accompagnement sur la base d'un diagnostic de leur situation. Un bilan du dispositif sera réalisé au bout d'un an de mise en œuvre.



## Rebond 33 : 66 dossiers aidés

Le Conseil départemental a poursuivi l'action REBOND 33 afin de favoriser l'insertion sociale et professionnelle des publics bénéficiaires du RSA, des travailleurs en situation de handicap et des jeunes de moins de 26 ans. Ce dispositif concerne la création et reprise d'activités sur l'ensemble du territoire départemental, plus particulièrement dans les Zones de Revitalisation Rurale et les Quartiers Politiques de la Ville, dans le cadre de projet de revitalisation de centre bourgs et dans une logique de solidarité humaine et territoriale.

## L'Animation de la vie sociale, un rôle clé dans le « Vivre et faire Ensemble »

Dans le cadre de l'action menée sur les territoires par les centres sociaux et les Espaces de vie sociale qui bénéficie à environ 10% de la population girondine, le Département a renouvelé son Schéma Départemental de l'Animation de la vie sociale.

L'ambition, pour la période 2023-2028, est de promouvoir la coopération interinstitutionnelle et l'évaluation partagée du secteur sur la base de trois axes prioritaires :

- Améliorer les conditions de développement et la mise en œuvre des projets sociaux portés par les acteurs de l'Animation de la vie sociale,
- Accompagner ces derniers à mieux appréhender les questions de développement durable,
- Faire évoluer la gouvernance départementale et locale de la politique d'Animation de la vie sociale

112

STRUCTURES DE L'ANIMATION  
DE LA VIE SOCIALE  
(CENTRES SOCIAUX ET ESPACES  
DE VIE SOCIALE) EMPLOIENT PLUS  
DE 1 700 SALARIÉS ET MOBILISENT

5 200

BÉNÉVOLES EN GIRONDE.

43

ÉPICERIES SOLIDAIRES,  
10 NOUVELLES EN CRÉATION,

+ de 15 000

PERSONNES CONCERNÉES.

## Partage d'expérience sur les épiceries solidaires

En mai 2023, un cycle de rencontres a mis en valeur la question des épiceries solidaires itinérantes et mobiles, avec 3 d'entre elles qui ont partagé leurs initiatives et expliqué leurs modèles spécifiques.

Ces témoignages montrent la nécessité d'aller vers les populations vulnérables pour les atteindre, qu'elles soient en zone rurale ou urbaine.

## Sensibiliser les jeunes à l'innovation sociale

L'Appui aux Initiatives locales de développement social du Département soutient l'émergence et le déploiement d'actions d'innovation sociale contribuant aux solidarités nouvelles, au vivre ensemble et au pouvoir d'agir des habitants. Dans ce cadre, le « Réseau Jeunes », porté par les Fédérations des centres sociaux de France et de Gironde, a réuni en avril 28 jeunes de 6 centres sociaux de la Gironde, pour travailler sur la lutte contre les discriminations et les préjugés.

En parallèle, les jeunes se sont impliqués dans des actions solidaires auprès d'associations locales, renforçant ainsi leur engagement citoyen.



+ de 300

INITIATIVES ACCOMPAGNÉES  
CHAQUE ANNÉE



# Soutenir l'autonomie

Soutenir l'autonomie, c'est agir aux côtés des personnes les plus vulnérables, en raison du grand âge ou du handicap, en mettant en place des politiques publiques toujours plus ambitieuses : accès aux droits, vigilance et amélioration du suivi, inclusion...

## CHIFFRES CLÉS

**22 557**

bénéficiaires de l'APA à domicile et 15 594 bénéficiaires de l'APA en EHPAD

**3 737**

places pour adultes en situation de handicap à travers 75 structures

**54**

contrôles et inspections dans les établissements, services et accueil familial (contre 24 en 2022)

## Innovations et simplification pour la prise en charge des personnes âgées

La mise en place au 1er octobre 2023 du dossier unique de demande d'aide à domicile pour les personnes âgées marque une véritable simplification dans la vie des usagers. Ce dossier commun au Département et aux principales caisses de retraite évite de faire une démarche auprès de chaque structure.

L'année 2023 a été consacrée à préparer la mise en œuvre de la modulation tarifaire dans les EHPAD habilités à l'aide sociale, avec effet au 1<sup>er</sup> janvier 2024.

Cette mesure vise à donner plus de souplesse en permettant aux établissements d'appliquer un tarif hébergement supérieur pour les résidents non bénéficiaires de l'aide sociale départementale. Ce tarif est toutefois encadré.

Face à l'inflation, 2023 marque un effort départemental financier conséquent en faveur des EHPAD, avec un taux d'évolution de 3 % minimum du tarif hébergement pour tous les établissements et le versement de crédits exceptionnels aux établissements habilités à l'aide sociale.

## Autonomie : la nouvelle feuille de route du Département

Le Schéma Départemental de l'Autonomie 2023-2028 fixe pour 5 ans les grandes priorités des politiques publiques en faveur des personnes âgées et personnes en situation de handicap. Son élaboration a donné lieu à une concertation approfondie auprès des partenaires et professionnels, mais également à une consultation publique.

**2 013**

BÉNÉFICIAIRES DE L'AIDE SOCIALE EN HÉBERGEMENT DANS LES EHPAD

**+ de 2 000**

RÉPONSES REÇUES LORS DE CETTE CONSULTATION EN LIGNE





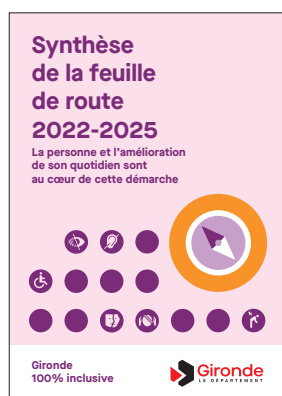
**37 431**

**DOSSIERS À LA MDPH DONT PRÈS DE  
11 % ISSUS DE LA DEMANDE EN LIGNE**



**13**

**RÉUNIONS TERRITORIALES  
AUPRÈS DE  
+ de 600  
ACTEURS DU CHAMP  
DU HANDICAP**



## Vigilance accrue pour les plus vulnérables

Soucieux de la bienveillance des plus fragiles notamment en EHPAD, le Département a créé la CRIPA, Cellule de Recueil des Informations Préoccupantes pour les Adultes en situation de vulnérabilité. Cette cellule collecte et traite l'ensemble des transmissions d'informations qui portent sur des situations d'adultes vulnérables. À partir des renseignements adressés par les professionnels de terrain ou par les particuliers, la cellule a pour mission de qualifier le degré d'urgence et d'envisager les suites à entreprendre, puis de transmettre au besoin au Parquet.

## Handicap : demandes en ligne

La demande en ligne est possible depuis le 01/01/2023 ce qui évite de nombreux dossiers papier à remplir et envoyer par voie postale. Dès que la personne a déposé un dossier à la MDPH, elle reçoit un courrier du Département avec un identifiant et un mot de passe pour accéder à son espace personnel sur le site internet gironde.fr. Cet outil numérique permet au demandeur de visualiser en ligne l'avancée de son dossier dans ses différentes étapes : réception, instruction, évaluation et décision des droits. 200 agents d'accueil et personnels concernés ont été informés sur cette évolution technique. En parallèle, le Département a également réalisé un docu fiction « La Vie d'Émilie », pour guider les familles dans le remplissage du dossier.

## Des solutions face aux situations de rupture

Un travail a été mené avec les services de la protection de l'enfance pour éviter les situations de rupture de parcours pour les jeunes de l'Aide Sociale à l'Enfance (ASE) en situation de handicap accueillis en Accueil Familial ASE, avec différentes possibilités pour être maintenus en Accueil Familial adultes.

## Répondre aux questions des professionnels du handicap

Tout au long de 2023, 13 réunions territoriales ont été organisées auprès de plus de 600 acteurs du champ du handicap en lien avec plusieurs Pôles territoriaux de solidarité. Les thèmes abordés répondaient aux demandes des professionnels sur l'accès aux droits, les fondamentaux de la PCH, les prestations adultes et l'insertion professionnelle, les prestations enfant et la scolarité et enfin l'information des agents concernés dans les territoires.

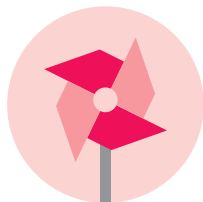
## Délais de traitement : objectif 4 mois

La MDPH a sollicité l'accompagnement de la mission d'appui de la Caisse nationale de la solidarité et de l'autonomie (CNSA) pour réduire les délais de traitement des demandes, la moyenne actuelle en Gironde étant supérieure à 6 mois. L'enjeu est de revenir au délai réglementaire de 4 mois tout en conservant la qualité de l'évaluation répondant aux besoins de la personne.

## MDPH : les ateliers Gironde Inclusive fondés sur l'expertise

En lien avec la Feuille de route de la démarche Gironde 100 % Inclusive, des ateliers ont eu lieu au printemps 2023 rassemblant 160 participants. L'objectif étant d'identifier des actions concrètes par thématique à mettre en œuvre. L'expertise d'usage des personnes concernées est au cœur de cette démarche, et plus généralement de tous les projets portés par la MDPH et les Directions de la collectivité.





# Garantir les besoins fondamentaux de l'enfant

La protection de l'enfance s'organise autour de différents types de missions : la gestion des Informations Préoccupantes, la Prévention, la Protection et l'adoption. Qu'il s'agisse d'enfants et de leurs familles, de jeunes majeurs ou de mineurs non accompagnés, le Département fait face à des demandes en constante augmentation.

## CHIFFRES CLÉS

**15 271**

enfants et jeunes  
majeurs  
accompagnés

**10 828**

mesures  
de prévention

**1 112**

mineurs et jeunes  
majeurs accueillis  
en placement familial

## L'info préoccupante, première phase d'alerte

**3 502**  
INFORMATIONS  
PRÉOCCUPANTES REÇUES

La Cellule Recueil des Infos Préoccupantes a structuré son action en instaurant des équipes dédiées à l'évaluation des infos préoccupantes (IP) sur l'ensemble du territoire girondin, et en rédigeant un protocole de fonctionnement pour garantir un traitement égal des personnes concernées par une IP. La nouvelle version du logiciel IODAS favorise le traitement dématérialisé des données collectées.

Cette première étape de transformation et de territorialisation de la protection de l'enfance prévoit la création de 9 équipes spécialisées dédiées au traitement des IP, intégrant 102 nouveaux postes (par redéploiement ou création).

## Mineurs : sécurisation du dispositif d'accueil

Les équipes départementales ont anticipé l'évolution de la législation (Loi Taquet) sur les structures dédiées aux mineurs placés. En effet, à compter de février 2024, en dehors des périodes de vacances ou de loisirs, les mineurs et jeunes majeurs ne pourront être accueillis que dans des lieux bénéficiant d'une autorisation de l'aide sociale à l'enfance (ASE) : les assistants familiaux agréés PMI, les établissements, services sociaux et lieux de vie et d'accueil autorisés par le Code de l'action sociale et des familles (CASF). L'hébergement en hôtel est interdit, y compris pour les jeunes majeurs.

**1 112**  
MINEURS ET JEUNES MAJEURS  
ACCUEILLIS EN PLACEMENT  
FAMILIAL

Afin d'anticiper le manque de place, le Département s'est rapproché de structures ne rentrant pas dans l'une de ces catégories, pour trouver d'autres solutions d'accueil légal. Deux gîtes ont reçu un agrément ASE (12 et 23 places) et un relais maternel a été régularisé pour l'accueil et l'hébergement de 9 femmes majeures enceintes ou avec enfants de moins de 3 ans.

10

**PLACES D'HÉBERGEMENT CRÉÉES  
POUR ENFANTS ET ADOLESCENTS  
ORIENTÉS EN INSTITUT MÉDICO-  
EDUCATIF, DISPOSITIF EXPÉRIMENTAL  
COFINANCÉ PAR L'ARS.**

686

**ASSISTANTS  
FAMILIAUX EN 2023**



193

**AGRÉMENTS EN VUE  
D'ADOPTION EN COURS DE  
VALIDITÉ AU 31/12/2023**

Par ailleurs, des appels à projets ont été lancés, d'une part pour compenser en 2024 la perte de ces places non autorisées ; d'autre part pour créer 55 places d'accueil avec un taux d'encadrement particulièrement renforcé, destiné à des jeunes jusqu'à 21 ans relevant du handicap. Ces appels à projets ont pour objectif non seulement de prévenir la non-exécution des placements et les ruptures de parcours des jeunes, mais également d'adapter la sécurisation juridique du dispositif des accueils.

## Recruter pour accueillir

Le placement des jeunes repose en partie sur un maillage important des assistants familiaux. Or leur nombre ne cesse de baisser : sur 10 ans, on constate une diminution de 157 assistants familiaux liée au vieillissement des agents, leur moyenne d'âge étant de 56,8 ans. Afin de promouvoir ce métier, le Département a mis en place depuis 2022 des campagnes de communication et d'information. Ces campagnes ont permis de redynamiser les recrutements et de limiter l'impact des départs à la retraite, avec 26 recrutements en 2022 et 51 en 2023.

## Faciliter le droit de visite

Création d'un nouveau point rencontre « Entre deux liens » : à Créon ce lieu d'accueil de l'enfant facilite l'exercice du droit de visite par le ou les parents. Il offre un espace de médiation pour les familles, et favorise aussi le rapprochement des fratries en proposant des temps adaptés pour des visites en journée et/ou en nuitée avec possibilité d'un hébergement temporaire pour accueillir parents et enfants sur des durées variables.

## Alternative au placement en institution

89 mesures supplémentaires ont été accordées au titre du Placement éducatif à Domicile. Cette alternative au placement traditionnel en institution permet le maintien de l'enfant au domicile familial, en étant assortie d'une mesure de protection de l'enfant.

## Création de 42 places pour les mineurs non accompagnés

La Cellule Nationale recensait au 29 décembre 2023, 19 368 jeunes reconnus Mineurs Non Accompagnés (MNA), soit une augmentation de 31% du nombre d'arrivées nationales. La Gironde a accueilli 483 jeunes en 2023 (contre 366 en 2022), mis à l'abri et évalués.

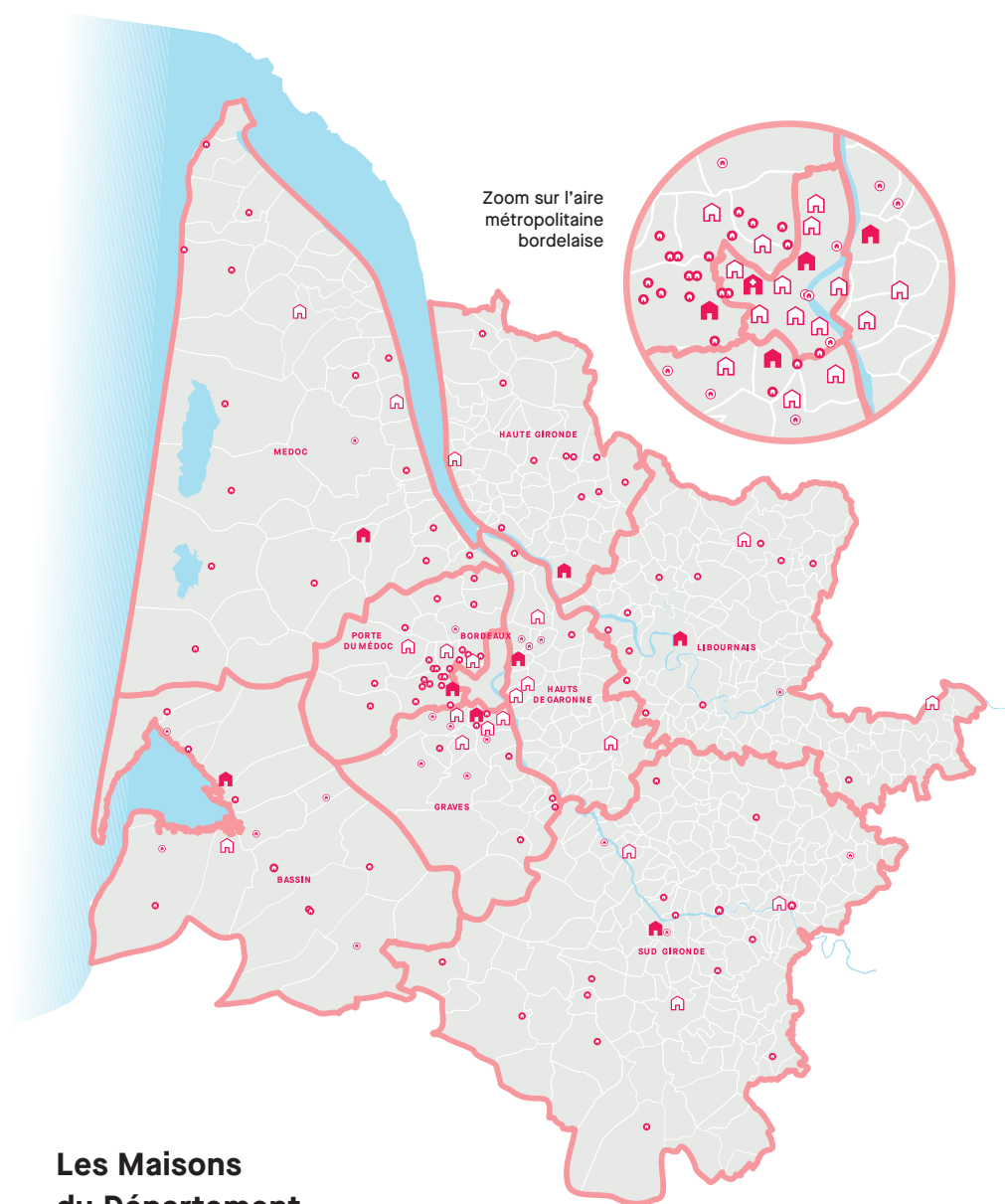
## Adoption et recherche des origines

Des rencontres d'équipes d'accueil familial et des maisons d'enfants à caractère social (MECS) ont été organisées pour parler des statuts de l'enfant confié. Ce travail s'inscrit dans un cadre plus large visant à faire évoluer les pratiques sur la question du délaissement.



# Des agentes et agents en proximité

PTS, MDS... Derrière ces abréviations se structure toute l'action sociale de la collectivité. Les 9 Pôles Territoriaux de Solidarité et les 61 Maisons du Département des Solidarités œuvrent dans un souci constant d'équité territoriale, afin que chacun puisse avoir accès à ses droits en matière de protection, d'accompagnement et de santé.



Zoom sur l'aire métropolitaine bordelaise




## Harmoniser l'offre de services départementale




Le Département a affirmé son soutien à 3 Centres Locaux d'Information et de Coordination (CLIC) gérontologiques en proposant leur internalisation au sein des PTS. Il s'agit pour le Département de développer l'harmonisation de son offre de services sur l'ensemble de son territoire.

Les communes et intercommunalités qui soutenaient précédemment les CLIC ont accepté de poursuivre leur financement malgré l'internalisation, afin de maintenir une qualité de prise en charge de la population

3 CLIC ont ainsi été internalisés aux PTS Sud Gironde, Hauts de Garonne et Porte du Médoc. Par ailleurs, des CLIC internes se sont vus renforcés dans le Médoc, le Libournais et la Haute Gironde.

## Les Maisons du Département des Solidarités

-  Pôle territorial de Solidarité
-  Maison du Département des Solidarités
-  Maison de la Santé

-  Permanences sociales
-  Antennes sociales
-  Secteurs PTS



Contacts détaillés sur :  
[gironde.fr/maisons-solidarites](http://gironde.fr/maisons-solidarites)

## Des conventions pour un meilleur accès aux droits

Renouvelées avec la ville de Bordeaux et son Centre Communal d'Action Sociale (CCAS) d'une part et avec le CCAS de Villenave d'Ornon d'autre part, ces Conventions Territoriales d'Exercice Concerté des Compétences garantissent un meilleur accès aux droits et une meilleure prise en charge des publics accueillis par les services sociaux de ces territoires. Ces accords redéfinissent le niveau de services entre partenaires, pour les rendre complémentaires, tout en préservant la lisibilité des interventions de chacun et en mettant en place des outils de coordination.

## PTS Graves

### Les Bulles girondines, lieu de partages

Espace dédié à la parentalité et à l'enfance, les Bulles girondines ont accueilli plusieurs performances artistiques, et une compagnie en résidence. Cette dernière collaboration a débouché sur 2 spectacles suite au travail réalisé avec les enfants autour d'improvisations mêlant chants, danses, jeux.

### Vers un droit fondamental et universel à l'alimentation

En mai, l'expérimentation girondine de Sécurité Sociale de l'Alimentation a été lancée à Bègles. Ce projet repose sur 3 piliers :

- l'universalité : un crédit mensuel identique pour tous alloué à l'alimentation
- le conventionnement : accès à des produits de qualité, démocratiquement choisis
- la solidarité : cotisation de tous en fonction de ses moyens

## PTS Médoc

### # Moove It

Rencontres insertion organisées pour des allocataires RSA sans référent, identifiés comme éloignés du Pôle, sur des communes de Blaignan, Saint-Vivien, Hourtin, Cussac et Talais.

### Tourisme solidaire

Dans le cadre de « Vacances pour tous », 10 familles sont parties dans des structures touristiques partenaires de Gironde Tourisme.

## PTS Hauts de Garonne

### Création d'un Atelier Chantier Insertion

En réponse à un besoin très prégnant sur le territoire, le Département, avec la mairie d'Ambarès-et-Lagrave très investie dans le projet, a mis en place un Atelier Chantier Insertion tourné en particulier vers des métiers accessibles aux femmes. Cette blanchisserie solidaire réunit cinq fonctions :

- Adapter l'offre aux besoins dans le respect des enjeux environnementaux, économiques et sociaux.
- Mettre en place une activité économique orientée vers l'insertion sociale et professionnelle d'un public en grande difficulté.
- Créer des emplois pour des personnes éloignées du marché du travail : chaque salarié dispose de 24 mois pour faire émerger un projet professionnel et être accompagné.
- Valoriser et développer les compétences professionnelles à travers des formations et ateliers.
- Favoriser l'autonomie sociale.

**UN LIEU PLÉBISCITÉ  
PAR LES PARENTS  
ET LES ENFANTS**

**+ de 350  
PERSONNES  
CONCERNÉES**

**5  
POSTES EN  
INSERTION AGRÉÉS**

**3  
POSTES D'ALLOCATAIRES  
RSA EN CONVENTION AVEC LE  
DÉPARTEMENT.**



## PTS Libournais

### Des matinales de l'insertion sur le Libournais

Le PTS a organisé une série de matinales de l'insertion sur tout le Libournais pour créer la rencontre entre allocataires du RSA et partenaires associatifs locaux. Une fois les contrats d'engagement réciproques signés, l'objectif est de permettre aux bénéficiaires du RSA de concrétiser directement leurs engagements avec les partenaires.

On y trouve à la fois des associations du domaine des solidarités qui par exemple aident à l'accès aux droits ou au permis de conduire sur ce territoire où la mobilité est un enjeu, ainsi que des associations de l'insertion qui accompagnent les bénéficiaires dans leur projet professionnel.

## PTS Sud Gironde

### Rencontre entre les structures caritatives d'aide alimentaire et les professionnels du social

Le PTS Sud Gironde a organisé une demi-journée de rencontres entre les professionnels du social et 17 structures d'aide alimentaire du territoire. Il s'agissait de permettre aux acteurs de mieux se connaître et de mieux coordonner leurs actions.

## PTS Bassin

### RSA : vers un accompagnement mobilisateur, engageant et engagé

Inscrite comme projet structurant dans le cadre du PDII 2023-2028, la plateforme HORIZON Gironde est expérimentée par le PTS Bassin. Elle est destinée aux référents RSA, aux partenaires de l'insertion, aux décideurs et aux allocataires du RSA, avec entre autres objectifs : faciliter la mobilisation et le suivi des offres d'insertion, simplifier l'administratif et mieux piloter la politique d'insertion.

Par ailleurs, 2 300 allocataires ont été invités à une réunion d'information sur le RSA+. Il s'agit d'expérimenter le cumul du RSA avec des ressources liées à un emploi dans le secteur des services à la personne.

### L'estime de soi à travers la pratique artistique

L'action collective « Les Oréos » a concerné un groupe de 8 jeunes âgés de 11 à 13 ans. Cette équipe d'artistes en herbe a été accompagnée pendant 9 séances par une art thérapeute et les travailleurs sociaux. Leurs créations ont servi de support pour travailler l'estime de soi.

## PTS Bordeaux

### Une démarche de simplification récompensée

Afin de simplifier les parcours des usagers, des permanences du CCAS ont été ouvertes dans les MDS. Cette mutualisation a été couronnée par le prix Bordeaux Terre de Solidarité 2023. Ces permanences d'accueil social mutualisé sont assurées par les travailleurs sociaux du CCAS au sein des MDS, et par ceux du PTS à la cité municipale et au France Service des Aubiers, avec un protocole de fonctionnement commun co-construit intégrant également le Centre d'Accueil d'Information et d'Orientation (CAIO) de Bordeaux.

Au-delà d'une meilleure lisibilité de l'offre d'accompagnement social sur le territoire, les délais de réponse se sont améliorés.

2 300

ALLOCATAIRES INVITÉS



## Nouvelle organisation pour un service public plus réactif

Le PTS de Bordeaux a fait évoluer son fonctionnement en vue de délivrer un service optimisé et plus efficace.

- Janvier 2023, passage de 8 à 5 circonscriptions avec maintien des MDS en proximité, pour mettre en cohérence l'organisation avec le découpage des cantons et améliorer les conditions de travail.
- Février-avril 2023, démarrage de la nouvelle équipe dédiée à l'enfance afin d'accroître la réactivité et la qualité de la prise en charge pour l'évaluation des Informations Préoccupantes et la mise en œuvre des AED.
- Septembre 2023, lancement de la nouvelle organisation territoriale de la Direction Promotion de la santé sur le PTS en lien avec le projet de transformation de la DGAS.

## Mieux connaître les métiers du grand âge

**+ de 300**  
**VISITEURS**

Faire découvrir aux jeunes, aux demandeurs d'emploi et personnes en démarche d'insertion professionnelle les métiers du grand âge : c'était l'objectif d'un Forum emploi organisé en lien avec le Pôle Solidarité Autonomie et de nombreux acteurs de l'aide à domicile, de l'aide aux aidants, de l'emploi, de la formation, de l'insertion, de la mobilité, de la prévention santé et du bien-être.

## PTS Porte du Médoc

### RSA : redynamiser les parcours

**9**  
**MATINALES**  
**ORGANISÉES,**  
**518 ALLOCATAIRES**  
**EN ONT BÉNÉFICIÉ**

Les matinales de l'insertion ont été organisées sur l'ensemble du territoire pour faire évoluer les modalités de lien avec les allocataires du RSA. Ces forums, portés par la Mission Insertion du PTS en lien avec les communes ont permis de proposer de nouvelles actions pour les allocataires, et ainsi de redynamiser leur parcours. C'est par la présence des partenaires que l'offre d'insertion socio-professionnelle est donnée à voir en direct aux allocataires qui, pour bon nombre, repartent de ces matinales avec de l'information et bien souvent une offre.



### Création d'équipes d'évaluation des informations préoccupantes

10 agents du PTS forment ces équipes, qui ont pour ambition une diminution importante des délais de détection des risques, et donc une meilleure prévention pour les enfants girondins.

## PTS Haute Gironde

### Lancement de la MAF Haute Gironde

Avec le recrutement de 2 travailleurs sociaux, la Maison d'Accueil Familial (MAF) a pu démarrer son programme d'animation, et atteindre ainsi ses objectifs :

- Accompagner en priorité les assistantes et assistants familiaux,
- Favoriser le partage d'expériences,
- Faciliter les réunions de travail ou de formation,
- Éviter le sentiment d'isolement dont ils ou elles peuvent parfois souffrir.

Les enfants, les personnes âgées et handicapées pourront également participer à différentes activités.



# Aller vers plus de prévention en santé

Il s'agit de prendre soin des Girondins et des Girondines à tout âge de la vie, en multipliant notamment les actions auprès des populations les plus vulnérables ou exposées, grâce notamment à la Direction de la Promotion de la Santé et les dispositifs nouveaux déployés.

## CHIFFRES CLÉS

**36 431**

actes effectués  
par les médecins,  
puéricultrices et  
psychologues PMI  
enfance

**23,5 %**

des enfants nés  
en Gironde ont été  
rencontrés par la PMI

**250**

actions collectives  
de soutien à la  
parentalité

## Le Bus en + : renforcer l'accès aux droits et aux soins dès le « 1<sup>er</sup> kilomètre »

Cette innovation girondine, financée en partie grâce aux fonds européens, est une porte d'entrée supplémentaire mise en place par le Département dans sa politique de soin et de prendre soin.

Depuis novembre 2023, deux « Bus en + » sont déployés dans le Médoc et en Haute-Gironde. Ce nouveau dispositif mobile, extension des Maisons du Département des Solidarités (MDS), complète le maillage des services départementaux et facilite l'accès au soin et aux services des personnes les plus éloignées pour des raisons géographiques et/ou psychosociales.



Dotés d'automates de biologie médicale, les professionnels de santé départementaux intervenant dans le domaine de la santé sexuelle peuvent y effectuer directement les premières analyses.

Cela permettra de dépister pour traiter sans délai les publics les plus exposés, et d'éviter le renoncement au soin.



**490 000**

**VUES CUMULÉES SUR LES 11 VIDÉOS  
TIKTOK SANTÉ SEXUELLE**

**500**

**PERSONNES EN GIRONDE  
SERAIENT PORTEUSES DU VIH  
SANS LE SAVOIR**

**174**

**DEMI-JOURNÉES  
D'INTERVENTION ONT ÉTÉ  
RÉALISÉES HORS LES MURS  
AUPRÈS D'UN PUBLIC PRÉCAIRE**

## Initiatives en faveur de la santé sexuelle

Le CeGIDD (Centre Gratuit d'information, de dépistage et de diagnostic du VIH, des hépatites virales et des IST) est situé à la Maison de la promotion de la santé à Bordeaux. En juin 2023, une consultation avancée CeGIDD en territoire rural a ouvert en expérimentation au Centre de santé sexuelle la Maison Départementale des Solidarités de Saint André-de-Cubzac. Succès immédiat de la consultation qui se remplit chaque semaine et cible les populations à risque du territoire.

Comment répondre aux questions des jeunes sur la sexualité ? Partant des remontées émanant des animateurs et professionnels de santé du Département en contact régulier avec ce public, le Département a réalisé de courtes vidéos TikTok. Ce format, plébiscité par les générations smartphone, apporte des réponses adaptées, les plus simples et précises possibles aux jeunes en recherche de renseignements fiables.

L'objectif de cette démarche est aussi de faire connaître au plus grand nombre les services d'information, de prévention, de soins, que l'on peut trouver, anonymement et gratuitement à travers les différents sites du Département sur le territoire.

En décembre 2023, la collectivité a signé la « Déclaration de Paris », préalable à sa demande d'adhésion au mouvement des villes et départements sans SIDA. Cet acte s'inscrit dans la continuité d'un travail de partenariat déjà étroit entre Bordeaux Ville Sans Sida et le Département pour étendre le territoire sans Sida et accroître la prévention.

## S'occuper des plus précaires et vulnérables

Le 13 décembre 2023, le Département a réuni des agents et des partenaires (sociologues, professionnels de santé, associations, collectivités...) lors d'une journée départementale autour des enjeux de « Santé et Précarité ». L'occasion pour les 200 participants de mieux connaître les nombreuses missions du Département mais aussi de valoriser et renforcer les partenariats.

Mise en place d'un nouveau partenariat pour répondre à des enjeux de santé publique liés aux migrations des populations. Pour cela, la Maison Départementale de la Promotion de la Santé a déployé ses missions au sein du Centre d'Accueil des Demandeurs d'Asile de la fondation COS. Chaque mois, une dizaine d'adultes et enfants nouveaux entrants sont ainsi rencontrés par des psychologues, infirmières et médecins.

Ce dispositif vise à :

- Dépister les infections sexuellement transmissibles et la tuberculose
- Évaluer systématiquement la santé psychique
- Augmenter la couverture vaccinale des publics migrants
- Sensibiliser les personnes à leur santé et au fonctionnement du système de soins en France
- Préparer la réintégration au système de droit commun.





# Redéfinir les politiques jeunesse

L'année 2023 fut celle de la Grande Cause Départementale Jeunesse 2023, période de réflexions et de diagnostics, fédératrice et participative avec comme objectif final la rédaction d'une nouvelle feuille de route des politiques jeunesse départementales.

## CHIFFRES CLÉS

**7 426**

jeunes en rupture ou marginalisés rencontrés par des éducateurs de rue dans le cadre de la **prévention spécialisée**

**746**

projets soutenus dans le cadre de la **procédure appels à projet collège** au titre de l'année scolaire 2023-2024

**21**

**comités locaux de coordination**, regroupant élus et services départementaux, communaux, administrateurs et associations, pour aborder les synergies partenariales locales



## La Grande cause départementale jeunesse

L'ambition est de définir une politique de citoyenneté sociale transversale, un service public de la jeunesse à partir du parcours du jeune. Cela implique de repenser la cohérence des interventions du Département au regard des grands enjeux actuels : santé mentale, précarité économique, usages du numérique...

Pour atteindre cet objectif politique, une démarche innovante en plusieurs étapes a été mise en place avec :

- l'analyse et la rédaction d'une Enquête-Diagnostic dressant un état des lieux des jeunes girondines,
- des consultations et des concertations quantitatives et qualitatives auprès de 4 000 jeunes,
- une mobilisation des jeunes lors du Festival « Me parle pas d'âge ».

Ces deux derniers éléments ont fait l'objet d'un bilan : Le baromètre des jeunes girondines.

## Plus de 3 000 jeunes au festival « Me parle pas d'âge » !

Ce nom fait référence à la célèbre citation du footballeur Kylian Mbappé, qui voulait ne plus être constamment ramené à son jeune âge, mais davantage à ses compétences et ses engagements. En organisant les 16 et 17 mai 2023 le festival « Me parle pas d'âge », le Département souhaitait donner la parole et le pouvoir aux jeunes sur des enjeux qui les concernent : leur rapport au corps, à la politique, au climat ou encore à l'information, tout en valorisant les porteurs de solutions de demain.



**414**

**JEUNES EN DIFFICULTÉ  
AIDÉS DANS LE CADRE DU  
FOND D'AIDE AUX JEUNES  
AVEC 613 AIDES  
ACCORDÉES**

**+ de 100**

**KITS HYGIÈNE FEMMES OU  
HOMMES ONT ÉTÉ DISTRIBUÉS  
POUR LES JEUNES EN DIFFICULTÉ  
OU EN ERRANCE AVEC LES MISSIONS  
LOCALES, LES ASSOCIATIONS  
DE PRÉVENTION SPÉCIALISÉE  
ET LA PLATEFORME REA'J.**

**4**

**COLLÈGES (2 URBAINS  
ET 2 RURAUX) ONT BÉNÉFICIÉ  
DE 20 DEMI-JOURNÉES  
D'INTERVENTION DU MÉMORIAL  
DE LA SHOAH.**

L'événement a mixé plusieurs formats : des tables rondes rassemblant créatrices et créateurs de contenus, artistes, sportifs, journalistes, personnalités politiques, universitaires, etc. ainsi que des ateliers et des stands présentant des solutions autour de l'insertion professionnelle, du sport, de la culture ou du handicap.

Les jeunes pris en charge par l'Aide Sociale à l'Enfance ont été associés très étroitement au festival, en participant à des échanges sur l'inclusion, le respect des droits de l'enfant, l'espoir et l'autonomisation de toutes les jeunes girondines.

Initiative réussie puisque plus de 3 000 jeunes ont répondu présents lors de ce festival !

## **La Boussole des Jeunes, un repère pour améliorer l'accès aux droits**

Le dispositif « Boussoles des jeunes », lancé en novembre 2023, souhaite donner plus de lisibilité aux offres dédiées à la jeunesse et améliorer la coopération des acteurs sur des thématiques telles que l'emploi ou la formation. Il concerne plus particulièrement les jeunes les plus éloignés des aides auxquelles ils peuvent prétendre.

Ce dispositif est déjà opérationnel dans le Sud Gironde, la Métropole et le Libournais. Son déploiement devrait permettre de couvrir l'ensemble du territoire départemental à moyen terme.

## **L'hygiène, un droit fondamental**

Dans le cadre de ses politiques de lutte contre les discriminations hommes/femmes et de son engagement contre la précarité menstruelle, le Département a installé 167 distributeurs de protections périodiques gratuites dans chaque collège girondin. En effet, des études montrent qu'aujourd'hui en France, 12% des collégiennes ont déjà manqué l'école parce qu'elles n'ont pas eu les moyens d'acheter des protections.

Aussi, deux jeunes en service civique des Ambassadrices de la précarité menstruelle ont accompagné cette distribution en proposant des ateliers de sensibilisation sur cette thématique.

## **Lutter contre toutes les formes de discrimination, la désinformation et le complotisme**

Le Mémorial de la Shoah est une Fondation d'Utilité Publique consacrée à la recherche, l'information et la sensibilisation autour de l'Holocauste.

Parce que cette mission correspond à ses politiques éducatives et citoyennes, le Département a noué dès l'été 2023 un partenariat avec le Mémorial, articulé autour de deux grands objectifs : lutter contre les discriminations, notamment dans les établissements où remontent des problématiques racistes ou antisémites, et éduquer face à la désinformation et au complotisme.

Pour cela, des ateliers ont été mis en place dans les collèges autour de la déconstruction des préjugés racistes, la fabrique du complot, les préjugés au quotidien dans l'Histoire, et la justice face aux génocides.







# La Gironde équitable

Accompagner le développement des territoires, oui, mais en veillant à mettre en place des actions équilibrées, répondant aux défis de demain. Le Plan Collèges illustre cette volonté, en améliorant sans cesse les conditions d'apprentissage des jeunes Girondines et Girondins. Grande cause départementale 2023, les jeunes ont bénéficié de nombreuses initiatives en 2023 en matière de sensibilisation et d'animations. Ils incarnent l'avenir, et sont au cœur de notre attention intergénérationnelle.

L'équité concerne l'éducation, la culture, l'accès aux droits, l'aménagement social et numérique du territoire, la faculté de se déplacer ou encore l'habitat... Dans tous ces secteurs, le Département renforce ses engagements.





# Accompagner les territoires

Attentif à favoriser un développement équilibré de chaque partie de la Gironde, en cohérence avec les défis de demain, le Département flèche ses aides vers des projets résilients, privilégie le dialogue avec les acteurs locaux et soutient les territoires les plus fragiles.

## CHIFFRES CLÉS

**33**

millions d'euros  
mobilisés pour  
l'aménagement  
équilibré du territoire  
girondin

**236 674 €**

d'aides en  
investissement  
via les contrats  
« ville d'équilibre »

**+ de 800**

demandes dont été  
soutenues en 2023,  
dans le cadre de la  
politique des aides  
aux communes



## Renforcer la Coopération Territoriale

Sur tous les fronts, le Département met en place des dispositifs afin de favoriser le développement de chaque secteur de la Gironde :

- La 11<sup>ème</sup> session des conseils de territoire en janvier 2023 a réuni 730 acteurs locaux pour dialoguer autour des priorités départementales dans le cadre de la 2<sup>ème</sup> génération des pactes territoriaux.
- Amplification en 2023 du soutien et de la présence départementale sur les zones girondines les plus fragiles avec la montée en puissance des missions territoriales du Médoc, de Haute Gironde-Nord Libournais et du Pays Foyen.
- Réalisation d'une carte des controverses sur les futurs du tourisme et des activités de plein air dans l'Entre-deux-Mers en 2050. Portée par le Département en partenariat avec l'Office de Tourisme de l'Entre-deux-Mers et le Master Design de Bordeaux, cette démarche expérimentale s'inscrit dans le Document d'Orientations Tourisme et Loisirs.

## L'ESS, levier des dynamiques collectives locales

Depuis 2023, trois partenaires sont reconnus Pôles ESS ruraux par le Département et soutenus à ce titre : Cap Solidaire (SCOT Sud-Gironde), le Réseau Médoc Tiers - Lieux (Médoc), l'Usine Végétale (Communauté d'Agglomération du Libournais). Ces 3 Pôles ESS sont très engagés vis-à-vis des jeunes.

Les Pôles ESS ruraux ont vocation de contribuer à créer des conditions favorables au développement de l'ESS sur les territoires girondins concernés par une « mission » et/ou par le « croissant de pauvreté ». Ils s'inscrivent dans le principe de lutte contre les fractures territoriales.

**+ de 30**

PORTEURS DE PROJETS  
ACCOMPAGNÉS

## Agir en faveur d'un tourisme écoresponsable

Dans le prolongement du Document d'Orientations Tourisme et Loisirs 2023-2028, lancement du nouveau dispositif de contractualisation destiné aux territoires touristiques : les « Conventions Tourisme et Loisirs (CoTL) ». 4 CoTL ont été ainsi signées et lancées fin 2023 avec les territoires du Médoc, du Grand Libournais, de l'Entre-deux-Mers et du PNR des Landes de Gascogne.

## La Gironde au-delà de l'Hexagone

**30 000 €**  
DONNÉS PAR LE DÉPARTEMENT  
POUR FINANCER 6 PROJETS À  
VISÉE INTERNATIONALE

La Gironde est un département d'ouverture, comme l'illustre la 1ère édition de l'appel à projets international girondin pour aider de petites associations girondines tournées vers des actions de solidarité internationale.

Pour renforcer ses politiques sociales, la Gironde bénéficie d'aides européennes. Le fonds FEDER a ainsi financé à 80 % le lancement des deux Bus en + sur les territoires du Médoc et de la Haute Gironde. Le Fonds social européen +, quant à lui, soutient à hauteur de 60 % l'action du Centre d'Information sur les Droits des Femmes et des Familles de la Gironde qui offre une prise en charge pluridisciplinaire aux victimes de violences sexistes et sexuelles, et met en place des actions de prévention et de formations spécifiques des professionnels de terrain.



Le Concours Citoyenneté Européenne a fêté ses 20 ans. La remise des prix, récompensant les meilleurs textes sur la citoyenneté et les valeurs européennes, a réuni 750 collégiens au Rocher de Palmer pour une journée de festivités : présence des auteurs 2023 et d'anciens auteurs, d'Aurore Lalucq, Député européenne, et autres personnalités.

## La résilience, un critère de soutien

**PRÈS DE  
400**  
FICHES RÉSILIENCE  
DÉJÀ COMPLÉTÉES

Le Département a introduit en 2023 une fiche d'évaluation de la résilience des projets d'investissement qui lui sont soumis pour financement et dont le coût de travaux excède 50 000 € HT. L'objectif poursuivi par cette démarche est d'encourager les porteurs de projets à ancrer l'aménagement du territoire dans une dynamique de transition écologique et sociale, et d'orienter les financements départementaux vers des programmes adaptés aux enjeux actuels et futurs.

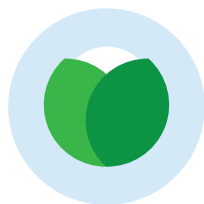
## GIRONDE RESSOURCES

Symbole d'une action publique sur mesure à l'écoute des territoires, Gironde Ressources, l'agence technique départementale, assiste et accompagne les collectivités dans la définition de leurs besoins, leur gestion du quotidien et la réalisation opérationnelle de leurs projets.

Communes et établissements publics de coopération intercommunale (EPCI) bénéficient d'une offre d'ingénierie personnalisée dans les domaines financier, juridique, administratif, foncier, économique, agricole et circuits courts et aussi technique tels que les marchés publics et l'assistance à maîtrise d'ouvrage.

L'accompagnement se complète avec l'appui technique de plus de 40 acteurs de l'ingénierie girondine dont l'offre globale est regroupée dans le guide de l'ingénierie. C'est aussi un accès illimité à des outils numériques performants tels : le SIG Géo 33, les Déclarations d'Intention d'Aliéner (DIA) de la SAFER, mais aussi les statistiques du territoire, le SIG de Gironde Numérique pour le déploiement de la fibre.

Interlocuteur proche des territoires, Gironde Ressources compte à ce jour plus de 550 adhérents.



# Produire mieux, manger sain

Par ses actions sur le foncier, l'éducation, le soutien aux filières et aux initiatives locales, le Département veille aux équilibres des territoires en faveur d'une alimentation de qualité. Gironde Alimen'terre s'inscrit dans les démarches labellisées des Projets Alimentaires Territoriaux.

## CHIFFRES CLÉS

**80**

participants  
aux matinées  
« Un Plus Bio »

**1752 625 €**

pour soutenir  
la filière  
agricole

**1 058 747 €**

en faveur  
des éleveurs

## Belle participation pour le dispositif « 1 Collège 1 Potager »

**53 712 €**

POUR LES 33  
PROJETS RETENUS

Parmi les 33 collèges qui ont répondu pour l'année scolaire 2023-2024, sur le thème de la création d'un jardin potager, 16 sont des nouvelles demandes et 17 sont des renouvellements. Ces établissements proposent des projets en lien avec la production locale ou associent des producteurs locaux et des associations spécialisées dans la création de potagers. Les subventions varient de 200€ à 2000€ selon les projets.

## PAT : fédérer les différents acteurs autour de l'alimentation

Les Projets Alimentaires Territoriaux (PAT) ont l'ambition de contribuer à accélérer la transition agricole et alimentaire dans les territoires, en rapprochant les producteurs, les transformateurs, les distributeurs, les collectivités territoriales et les consommateurs. En charge de l'animation du réseau InterPAT, le Département a organisé la 9e rencontre des Projets Alimentaires Territoriaux (PAT) au salon de l'agriculture Nouvelle-Aquitaine. Orienté sur le thème central de la gestion de la ressource en eau, cet événement a rassemblé environ 50 participants. Fin 2023, le 10<sup>e</sup> InterPAT a quant à lui traité de solidarité alimentaire.

Au titre de la démarche Gironde Alimen'terre, le Département soutient 10 démarches alimentaires de territoires labellisées Projets Alimentaires Territoriaux par le Ministère de l'agriculture. Il s'agit des PAT de l'Estuaire / Montesquieu / Sud Gironde / Cœur Entre Deux Mers / Grand Libournais / GPV Rive Droite / Barval / Grand Cubzaguais Nord Gironde / Bordeaux Métropole / PNR Médoc (2024).

**24 460 €**

POUR LES 2 PAT  
ACCOMPAGNÉS EN 2023

Deux d'entre eux ont été accompagnés en 2023 : celui du Grand Projet de Ville Rive Droite pour la 2<sup>ème</sup> année consécutive sur l'animation de la démarche et la mise en œuvre du plan d'actions, et le PAT du Cœur Entre-deux-Mers sur l'animation foncière du territoire.



## Soutien aux filières

Agriculture, viticulture, élevage, exploitation forestière : dans tous ces secteurs qui façonnent historiquement les paysages girondins, le Département agit afin de soutenir les producteurs et des modes d'exploitations plus vertueux.

**33**

**DOSSIERS DE SOUTIEN  
AU FONCTIONNEMENT DES  
ORGANISMES AGRICOLES  
POUR 1 042 262€.**

En agriculture, ce sont 1 752 625 € qui ont été engagés en 2023 pour 161 dossiers, dont 93 dossiers pour 632 191 € d'aides aux agriculteurs des filières végétales tant pour les accompagner dans leurs investissements que dans leur fonctionnement. Au total, ce sont 68 exploitations agricoles en maraîchage qui ont pu bénéficier d'aides du Département, dont 48 étaient labélisées en Agriculture Biologique.

L'élevage a bénéficié de 1 058 747€ engagés pour 151 dossiers. Parmi eux, 138 dossiers pour 711 775€ d'aide à l'investissement représentant 108 éleveurs dont 21 sont Jeunes Agriculteurs et 28 sont en Agriculture Biologique. 4 CUMA d'élevage ont été accompagnées pour leurs investissements matériels à hauteur de 83 784 € de subventions représentant 150 adhérents. Deux coopératives d'éleveurs sont accompagnées également dans leurs investissements pour un montant total de 36 240 €.

Les secteurs de la viticulture et de sylviculture ont été également soutenus, avec respectivement 825 090€ d'aides pour 173 dossiers de viticulteurs et 6 structures et propriétaires forestiers accompagnés pour 28 604€.

**235 000 €**

**POUR LES ACTIONS  
DE PRÉVENTION SANITAIRE  
DU GDS BÉTAIL 33**

## Poursuite des aménagements à Nodris

Sur le Domaine de Nodris, les bâtiments dédiés à l'exploitation maraîchère et à la chèvrerie ont été livrés, et la réserve d'eau destinée à l'irrigation des parcelles agricoles a été raccordée au système de défense incendie du domaine et de ses bâtiments. La mutualisation de cette ressource permet de supprimer la création de plusieurs réserves incendie de volumes plus faibles.

## Politique foncière

En 2023, le Département a poursuivi avec Bordeaux Métropole la démarche de concertation et de co-construction du projet d'extension du Périmètre de protection et de valorisation des espaces agricoles et naturels péri urbains (PEANP) des Jalles.

**301 588 €**

**ENGAGÉS POUR  
40 DOSSIERS.**

La collectivité a également conduit les études et dispositifs menés au titre de ses compétences obligatoires : procédure de mise en valeur des terres incultes sur la vallée maraîchère des Jalles et AFAFE en Haute Gironde visant à restructurer le parcellaire forestier sur 4 500 ha. Les services ont également participé aux différentes instances et à la production d'avis au sein de ces commissions : CDPENAF, commission terroirs, CDNPS, SAFER, etc.

Enfin, 42 dossiers (collectivités, propriétaires, études,) ont fait l'objet d'un accompagnement technique et financier. Dans le cadre des volets fonciers des PAT et des volets agricoles des documents d'urbanisme, le Département accompagne les territoires en vue de la relocalisation de l'agriculture et de la diversification agricole, face à la crise viticole notamment.



# Parier sur l'éducation

Avec 13 collèges livrés dans le cadre du Plan collèges ambition, le Département marque ses priorités : investir dans la jeunesse, en lui offrant un cadre de travail propice aux apprentissages, tout en appliquant les principes de sobriété et d'écoresponsabilité dans la construction, la rénovation et le fonctionnement des établissements.

## CHIFFRES CLÉS

**2**

collèges réhabilités  
à la rentrée 2023

**1 300**

agents techniques  
départementaux  
travaillent dans  
les collèges

**3 000 €**

consacrés par  
élève pour le  
fonctionnement  
de 111 collèges  
publics et l'accueil de  
66 300 collégiennes  
et collégiens à la  
rentrée 2023.

## Le bon déploiement du Plan collèges ambition

Le Plan collèges ambition a connu une nouvelle étape avec 13 collèges livrés sur les 24 opérations du Plan, dont 2 réhabilités pour la rentrée 2023, avec une poursuite de l'enseignement pendant les travaux. Il s'agit des collèges de :

- Blanquefort : 8 000 m<sup>2</sup> d'espaces pour cet établissement à haute performance énergétique et faible impact carbone (niveau E3C2).
- Gisèle Halimi à Mérignac a bénéficié d'une restructuration majeure : remis aux normes, il offre un meilleur cadre d'environnement. Performant énergiquement, il est équipé de panneaux photovoltaïques en toiture et est raccordé au réseau de chaleur urbain.

À cela, il faut rajouter 6 opérations de modulaires réalisées en 2023 pour répondre à la croissance démographique, dans les collèges de Gradignan Monjous, Pessac F.Mitterrand, Martignas, Monségur et Saint Médard Hastignan.

## Reconnaissance pour les performances environnementales des collèges girondins

En décrochant à nouveau la prestigieuse certification « ISO 50 001 » pour la gestion de l'énergie dans ses collèges, le Département reçoit une juste récompense pour le travail mené depuis plusieurs années sur la performance énergétique des établissements et la réduction de l'empreinte carbone. Cette certification, obtenue en 2017 et renouvelée en 2023, est un élément essentiel pour maintenir la dynamique, pérenniser les bonnes pratiques, et continuer à progresser.

Le collège du Pian Médoc a quant à lui, été lauréat du projet d'innovation européen Basajaun, pour son utilisation innovante du bois comme matériau de construction universel. L'établissement a également été cité en exemple lors des Assises européennes de la transition énergétique qui se sont tenues

**900**

ÉLÈVES ACCUEILLIS EN  
ENSEIGNEMENT GÉNÉRAL  
ET 96 EN CLASSES SEGPA  
À BLANQUEFORT

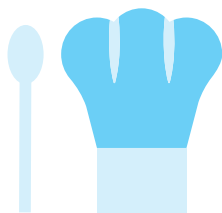
**700**

ÉLÈVES PEUVENT ÊTRE  
ACCUEILLIS AU COLLÈGE  
GISÈLE HALIMI

**- 20%**

DES CONSOMMATIONS EN  
GAZ ET - 10 % D'ÉLECTRICITÉ  
DANS LES COLLÈGES SOIT  
UNE ÉCONOMIE ÉQUIVALENTE  
À LA CONSOMMATION DE 14  
COLLÈGES PAR AN.

à Bordeaux en mars 2023 et il a été distingué par le Prix Régional de la Construction Bois par les professionnels du secteur, qui témoigne de leur intérêt pour cette démarche pionnière.



## Les bonnes pratiques de la restauration scolaire

Délivré par l'association interprofessionnelle INTERBIO, le label « Établissement Bio Engagé » distingue les restaurants scolaires assurant plus de 20 % de leur approvisionnement en produits bio. En 2023, 2 collèges supplémentaires ont été labélisés, Pont de la Maye à Villenave d'Ornon et Val de Saye à Saint-Yzan, ce qui porte à 19 le nombre de collèges girondins bio engagés.

En fin d'année 2023, 5 postes de conseillers territoriaux en restauration ont été créés, chacun étant basé dans un pôle jeunesse territorial pour un meilleur ancrage local. Leur rôle est d'accompagner les équipes de chaque collège sur la qualité de la restauration collective et de mettre œuvre la politique départementale en restauration collective dans une logique de résilience.

Afin de répondre à la loi AGECS sur l'obligation de valoriser les bio déchets, le Département a mis à disposition des collèges divers moyens :

- une boîte à outils leur permettant une autonomie dans la gestion des bio déchets ;
- des équipements pour limiter le gaspillage alimentaire : table de tri, balance de pesée...
- la prise en charge de 80 % des factures de collecte des bio déchets ;
- la mise en place de subventions aux solutions expérimentales de traitement sur site économisant du transport comme le compostage en établissement.

Pour aller plus loin dans l'optimisation du compostage, le collège de Bassens mène par ailleurs une expérimentation innovante : son composteur est alimenté en déchets verts, issus de la taille des arbres des routes départementales.

## Repenser les espaces pour mieux vivre ensemble

Le Département améliore le cadre de vie des collégiennes et des collégiens au travers d'un grand nombre d'actions dont le projet « Libre Cour ». Le postulat de départ est d'apaiser le climat entre les élèves en repensant les espaces de cour afin de favoriser la mixité, mais aussi d'intégrer la biodiversité et la végétalisation pour amener des îlots de fraîcheur et de minimiser l'impact des fortes chaleurs.

Cette démarche participative débute par une concertation et une co-construction avec les élèves pour redistribuer ces espaces de cour, en effectuant ensuite les aménagements en lien avec le projet d'établissement.

La démarche « Libre cour » est d'ores et déjà aboutie pour les collèges Albert Camus à Eysines, Anatole France à Cadillac et Francisco de Goya à Bordeaux, en cours pour les collèges du Teich, de Soulac, de Bordeaux Blanqui, et en accompagnement ponctuel à Audenge et Bordeaux Grand Parc.

## Favoriser les échanges entre pairs

Pour sa 3<sup>ème</sup> édition le 10 juillet, la rencontre des agents des collèges a réuni 1 004 agents travaillant dans les 111 collèges publics girondins. Un temps fort destiné à faciliter les échanges entre la Direction et ses équipes mais aussi entre les agents eux-mêmes. Les 67 animateurs présents ont proposé des formations aux agents qui étaient répartis par métier (maintenance, entretien et restauration) et en petits groupes.





# Diffuser la culture auprès de tous

Du travail de mémoire au spectacle vivant, l'offre culturelle soutenue par le Département est riche, variée, inventive. Vecteur d'ouverture et de cohésion, elle se veut avant tout accessible, à tous les âges de la vie.

## CHIFFRES CLÉS

**360 000**

spectateurs ont assisté à des spectacles des Scènes d'été, avec près de 200 communes partenaires

**230**

bibliothèques du réseau biblio.gironde ont enregistré 1,5 M d'entrées

**5 000**

scolaires reçus au Domaine départemental archéologique de Plassac



**50 000**

COLLÉGIENS IMPLIQUÉS DANS UN PROJET D'ÉDUCATION ARTISTIQUE ET CULTURELLE

## L'action culturelle ancrée dans la durée

2023 marque le lancement du 3e programme Démon (Dispositif d'éducation musicale et orchestrale à vocation sociale), avec la participation d'enfants de 7 à 12 ans, suivis par les services sociaux du Département de 4 territoires ruraux (Haute Gironde, Réolais, Créonnais, Pays foyen), et l'implication des écoles de musique locales. Ce projet est mené en partenariat avec la Philharmonie de Paris et l'Opéra National de Bordeaux.

Le Département accompagne trois Partenariats artistiques et culturels de territoire (PACT) déployés sur 3 ans. C'est déjà l'année 2 pour Langon et pour Etauliers, et la première année pour Convergence Garonne sur un travail artistique dans une parcelle de vigne au fil des saisons avec les habitants, en mixant une approche environnementale et artistique.

Le 1<sup>er</sup> Forum d'éducation artistique et culturelle a été organisé à Langon, pour permettre aux acteurs culturels du territoire (5 Communautés de communes) de présenter leurs propositions de médiation aux collectivités et structures locales.

Dans le cadre du programme de commande du 1 % artistique dans les collèges neufs du Plan Collèges, les deux premiers établissements - le collège Jacques Ellul à Bordeaux et le collège Philippe Madrelle à Marsas - ont validé leurs lauréats.

## Une politique Culture-Environnement

Trois expérimentations ont été lancées pour accompagner les opérateurs culturels dans une démarche de transition environnementale : soutien à la baisse des dépenses énergétiques dans les salles de spectacle vivant, innovations sur la mobilité des festivals des Scènes d'été, et réflexion en faveur de l'utilisation de la low tech (énergie basse consommation) par le tissu culturel.



22

**BIBLIOTHÈQUES SONT ENTRÉES  
DANS CETTE DÉMARCHE DE  
LABELLISATION, AVEC DE  
NOUVELLES CANDIDATURES DÉJÀ  
ENREGISTRÉES POUR 2024**

## Lire, c'est bon pour les bébés

En lançant un nouveau label « ici bébé lit », biblio.gironde souligne la place du livre dans l'éveil des tout-petits, facteur important de leur développement sensible, cognitif et de la structuration de leur imaginaire.

Grâce à l'aide du Département, les bibliothèques girondines labellisées s'engagent à réserver un accueil de qualité pour les enfants de 0-3 ans en installant un espace dédié « ici bébé lit », en proposant des sélections « toupetikili » constituées par biblio.gironde, et en suivant des programmes de formation annuels biblio.gironde relatives à la relation des tout-petits à l'univers du livre.



266

**SCOLAIRES ONT AINSI ÉTÉ  
SENSIBILISÉS À LA MÉMOIRE  
DE L'ESCLAVAGE**

## Mieux comprendre notre Histoire, du Moyen Âge à la guerre d'Algérie

Les archives de Saint-Émilion couvrent une longue période entre le XIII<sup>e</sup> et le XX<sup>e</sup> siècle. Déposés aux Archives départementales depuis 2019, ces documents ont fait l'objet d'un travail important de vérification, de description et de classement, ainsi que de conservation préventive et de restauration. Certaines pièces d'un intérêt historique reconnu ont figuré dans l'exposition « Villes en Gironde au Moyen Âge », en novembre 2023.

Du 10 au 17 mai 2023, la Fab'EAC (service éducatif) a organisé la première édition de la semaine de la mémoire de l'esclavage « En liberté comme toi » à destination des primaires et des collégiens girondins.



**L'IDDAC,  
AGENCE CULTURELLE  
DU DÉPARTEMENT**

### DE LA GIRONDE

Au sein du Pôle Culture du Département de la Gironde, et en appui de sa politique culturelle, l'iddac déploie une mission générale de développement artistique et culturel des territoires girondins et met en œuvre son savoir-faire à l'attention de tous les Girondins.

Avec ses collaborateurs et quelques 550 structures adhérentes, l'agence a une responsabilité opérationnelle dans l'accompagnement des porteurs de projets dans le champ de la Création Artistique et l'économie de la création, le soutien à la vie artistique et culturelle des territoires, de la Médiation Territoriale, dans le champ Social et de l'Éducation Artistique et Culturelle, de l'Ingénierie Culturelle, de l'Innovation et de l'Économie Sociale et Solidaire, ou encore de la ressource.

L'iddac s'appuie sur quatre sites territorialisés déployés dans le Département de la Gironde (Métropole, Médoc, Grand Sud-Gironde, Val de Leyre et Landes de Gascogne), une proximité permettant d'être au plus près des besoins.

L'agence est de toutes les coopérations, de tous les projets. Elle maille, fabrique des ponts, crée des opportunités, mutualise... via ses sites, lieux d'expertises et de ressources et sur tout le territoire.

En 2023, les Archives Départementales ont proposé un nouveau rendez-vous : « En quête de sources ». La première édition en octobre 2023 fut consacrée à la présentation du guide des sources sur la guerre d'Algérie.

La guerre, toujours avec le spectacle immersif « Jouer l'archive, octobre-décembre 1940 », qui a plongé le public au cœur d'une réunion où des politiques discutent de la mise en application de la loi d'octobre 1940 portant sur le statut des juifs.

4 108

**SCOLAIRES ONT ÉTÉ ACCUEILLIS  
DANS ET HORS LES MURS DES  
ARCHIVES DÉPARTEMENTALES.**

## Les belles heures de Nodris

Le Domaine de Nodris a proposé en 2023 une programmation culturelle à la fois fournie, diversifiée et ancrée sur le territoire : Un Dimanche à Nodris (littérature et paysage), Festival Vibre ! (musique classique), Jeudis de Nodris (musiques actuelles), Perform (performances et création contemporaine), mais aussi un cycle de médiation pour créer des liens entre culture et paysage.

9 000

**PERSONNES ONT FRÉQUENTÉ  
LE DOMAINE (HORS FESTIVAL)**



# Investir dans les déplacements durables

Faciliter l'usage du vélo en lien avec les autres modes de déplacements, mettre le transport scolaire à la portée de tous, miser sur la voie maritime pour relier les deux rives de l'estuaire : voici quelques-unes des actions engagées par le Département en faveur des déplacements doux.

## CHIFFRES CLÉS

**1 292 743**

passagers ont utilisé les transports maritimes entre Le Verdon-Royan et Blaye-Lamarque

**515 729**

véhicules transportés par bac entre Le Verdon-Royan et Blaye-Lamarque

**6 400 km**

de routes et 400 km de pistes cyclables entretenues



## Les « 1000 bornes » du plan vélo !

Afin d'apporter une réponse à la hauteur des enjeux de transition et des attentes de nos concitoyens, le Département a lancé un plan Gironde à vélo, élaboré en lien avec le réseau des acteurs girondins du vélo.

L'ambition est de réaliser 1000 km de voies cyclables nouvelles d'ici à 2030. Ils seront intégrés dans un écosystème complet facilitant l'usage cycliste dans les déplacements du quotidien : stationnements sécurisés, aménagement des infrastructures et des lieux d'intermodalité, éducation à la pratique, services de réparation, etc.

## Transport scolaire pour tous

Le Département de la Gironde a fait le choix, dans le cadre d'une politique Gironde 100 % inclusive, d'accompagner les élèves et étudiants porteurs de handicap au plus près de leur besoin, en proposant aux familles plusieurs solutions de prise en charge concernant le transport scolaire :

- L'accompagnement physique dans les transports en commun par une entreprise de l'économie sociale et solidaire. Ce dispositif en phase d'expérimentation a abouti à l'autonomisation de premiers enfants et va être développé.
- Le remboursement des titres de transport (bus, train, tram)
- Le défraiement kilométrique pour les parents accompagnant en voiture leur enfant
- Des trajets par taxi spécialisé, organisés par le Département et gérés par marché public

**1 700**

ÉLÈVES ONT BÉNÉFICIÉ DES DIFFÉRENTS DISPOSITIFS MIS EN PLACE PAR LE DÉPARTEMENT, AVEC

**12 M€**

DE BUDGET

## Une nouvelle billettique pour franchir la Gironde

Opérationnelle depuis le 1<sup>er</sup> mars 2023 pour sa première phase, la billettique des bacs de Gironde nouvelle formule simplifie la vie des usagers et la gestion des passages :

### GIRONDE TOURISME

Gironde Tourisme, Agence de Développement Touristique du département de la Gironde (33), prépare et met en œuvre la politique touristique du département, et contribue notamment à assurer l'élaboration, la promotion et la commercialisation de produits touristiques, en collaboration avec les professionnels, les organismes et toute structure locale intéressée au tourisme à l'échelon départemental et intercommunal.

**Plus spécifiquement et en regard de ses statuts, Gironde Tourisme intervient dans les champs suivants :**

- Elaboration et mise en œuvre du Document d'Orientations Tourisme et Loisirs ;
- Promotion du tourisme du département de la Gironde ;
- Accompagnement des prestataires touristiques pour l'obtention de labels de qualité : Destination d'excellence, accueil vélo, tourisme et handicap, vignobles et découvertes, NF environnement, éco-labels européen...
- Coordination, soutien et animation des Offices de Tourisme ;
- Animation des filières structurantes du tourisme girondin: patrimoine, randonnée, vélo, éco-tourisme, œnotourisme ;
- Classement des meublés et qualification chambre d'hôtes référence ;
- Observation, études et collecte statistiques sur l'activité touristique ;
- Facilitation des tournages ou des activités de cinéma sur le territoire girondin.

**Pour en savoir plus : [gironde-tourisme.fr](https://www.gironde-tourisme.fr)**

- Les forfaits 10 passages et abonnements sont maintenant des cartes numériques sans contact et rechargeables. Ce format sécurise davantage la gestion des cartes ;
- Les tickets de passage sont plus compréhensibles ;
- La sécurité est améliorée avec un meilleur comptage des usagers
- Facturation des professionnels améliorée

Dans un futur proche, il sera mis en place un nouveau système d'information voyageurs, pour voir de manière actualisée les horaires des prochaines traversées et la faisabilité de celles-ci. Une boutique en ligne avec gestion des comptes personnels sera bientôt ouverte à tous, permettant la prévente de passages et le rechargement des cartes. Les professionnels pourront également y consulter leur encours de passage.

### Saison culturelle sur l'eau

Les bacs entre Le Verdon et Royan se transforment parfois en espaces culturels, en lien avec les animations des territoires qu'ils relient.

En 2023, le temps d'une traversée, les passagers ont ainsi pu profiter d'une dizaine d'événements relayant les actions culturelles et touristiques se déroulant dans le Médoc : Festival des Énergies, Soulac 1900, Fête de la musique, Show Bike Aquitaine, Ouverture de la maison de Grave, Vendanges du 7<sup>ème</sup> Art, SunSka Festival, Festival Perform, Marathon des châteaux du Médoc...

**7 000 km**  
DE LINÉAIRES ENVIRON  
FAUCHÉS EN 2023

### Le fauchage raisonné

Le Département de la Gironde met en œuvre des actions respectueuses de la biodiversité et de l'environnement, notamment pour l'entretien des dépendances vertes, routières et cyclables.

Le fauchage raisonné effectué le long des voies concilie les objectifs de sécurité routière et la préservation de la faune et de la flore, du fait des périodes tardives de fauche et des hauteurs de coupe, tout en limitant la prolifération des espèces invasives.

Grâce à une fréquence d'intervention moindre, il contribue à réduire les émissions de gaz à effet de serre par l'allongement de la durée de vie du matériel, la baisse des distances parcourues par les équipes et l'économie de carburant.



# Déployer le numérique pour innover et rapprocher

Alors que le raccordement au Très Haut Débit se poursuit partout en Gironde, le Département maintient son engagement pour résorber la fracture numérique. Il s'appuie également sur toutes les possibilités de l'informatique pour moderniser l'accès aux services.

## CHIFFRES CLÉS

**80 %**

de la Gironde  
raccordée dans  
le Plan Haut Méga

**410 000**

foyers, entreprises  
et services publics  
accèdent à la fibre  
optique

**290**

applications  
hors logiciels  
bureautiques

## Le numérique, toujours en mouvement

**78**  
PROJETS DE SYSTÈMES  
INFORMATIQUES  
EN COURS

Entre le déploiement de la signature électronique sur divers domaines métiers, l'expérimentation de l'automatisation robotisée des processus dans le cadre de la vérification des tiers pour la Direction des Finances, la création de la demande en ligne MDPH ou encore la dématérialisation de documents pour la territorialisation de l'ASE, les outils numériques mis en place en 2023 contribuent à faciliter la gestion administrative et l'accès aux droits.

Ils sont aussi utiles dans les échanges d'informations avec les citoyens, comme la mise en œuvre d'une solution de gestion des déports des élus. Celle-ci vise à prévenir les conflits d'intérêts et assurer la déontologie des décisions prises par l'assemblée départementale.

Ces avancées sont toujours accompagnées d'un travail approfondi des équipes face aux cyber-attaques potentielles.



**584**  
PC PORTABLES  
RECONDITIONNÉS

## Solidarité digitale

Parce que les équipements coûtent cher, les enfants de l'Aide Sociale à l'Enfance (ASE) en accueil familial du Médoc ont reçu une dotation en matériel informatique afin de favoriser leur apprentissage numérique.

Suite au confinement, le Conseil des Jeunes de la Protection de l'Enfance a émis le souhait de mettre à disposition des PC portables pour les jeunes enfants accompagnés par la Direction de la Protection de l'Enfance et de la Famille, ce qui a pu s'organiser avec une sensibilisation aux premiers usages.



## 15 COLLÈGES ONT ÉTÉ CONCERNÉS EN 2023

### Raccorder, moderniser... les infrastructures progressent

Dans le cadre du Plan collèges, la modernisation du parc informatique des établissements se poursuit. En 2023, 15 collèges ont été concernés : Arveyres, Jean Auriac/ Bègles, Pablo Neruda/ Biganos, Jean Zay/ Blanquefort, Emmanuel Dupaty/ Bordeaux, Casimir Fidèle et Léonard Lenoir/ Cenon, Jean Zay/Gradignan, Fontaine de Monjous/ La Réole, Paul Esquinance/ Martignas, Aliénor d'Aquitaine/ Mérignac, Gisèle Halimi/ Pessac, François Mitterrand/ Salles, Aliénor d'Aquitaine/ Soulac sur Mer, Georges Mandel/ Villenave-d'Ornon, Pont de la Maye.

La fibre optique continue ses avancées, avec le raccordement de la Maison de Grave au Verdon et des sites déconcentrés du CDEF au réseau haut débit du Département.

Modernisation également de l'infrastructure réseaux pour les associations et les antennes locales des fédérations sportives à la Maison Départementale des Sports, Loisirs et de la Vie Associative.

### Gestion dématérialisée des agréments des assistantes maternelles et familiales

## nouveau logiciel SOLIS POUR LES AGRÉMENTS DES ASSISTANTES MATERNELLES ET FAMILIALES

Les services départementaux ont œuvré à la mise en place du nouveau logiciel SOLIS, pour les agréments des Assistantes maternelles et familiales. Celui-ci prend en compte la dématérialisation des dossiers mais aussi l'intégration de WEBASMA, plateforme collaborative d'échange de données et de documents entre les Assistantes maternelles et familiales et la Direction de la Promotion de la Santé.

La dématérialisation des agréments est devenue effective en 2023 pour les assistantes maternelles et familiales et les Maisons d'Assistants Maternels, et le sera fin 2024 pour les Établissements d'Accueil du Jeune Enfant. Cette plateforme offrira à moyen terme la possibilité de pouvoir candidater en ligne à un agrément en joignant les pièces justificatives.

## GIRONDE NUMÉRIQUE

L'accès au Très Haut Débit pour toutes et tous grâce à la création d'un réseau public de fibre optique, c'est un des engagements de Gironde numérique.

Ce syndicat mixte a été constitué en 2007 sous l'impulsion du Département pour prendre en charge l'aménagement numérique du territoire.

Fédérant le Département et 27 communautés de communes et d'agglomérations (la Région et Bordeaux Métropole sont membres associés), il poursuit l'ambition de résorber la fracture numérique à l'échelle de la Gironde, et de proposer des services numériques aux collectivités.





# Développer un habitat plus inclusif

Jeunes, foyers en précarité énergétique, familles, seniors... pour tous ces publics, le logement est un élément central de leurs parcours de vie. Il est également au cœur des politiques départementales de maîtrise de l'énergie.

## CHIFFRES CLÉS

**658**

logements de propriétaires  
occupants réhabilités

**2 600**

logements sociaux subventionnés  
pour leur construction

## Les nouvelles approches de l'habitat

Parce qu'il faut à la fois maintenir une production de logements élevée, et intégrer les évolutions environnementales et sociétales de l'habitat, le Département souhaite accompagner les collectivités et les opérateurs dans la nécessaire révolution des manières de construire et d'habiter.

Fin de l'artificialisation des sols, recyclage urbain et foncier, performance énergétique et innovation, meilleure prise en compte des risques... le Plan Départemental de l'Habitat 2024-2029 intègre ces nombreux sujets afin de proposer une politique de logement adaptée aux parcours de vie ainsi qu'aux impératifs de transition écologique.

## Un nouveau service public pour la rénovation

Soucieux d'améliorer le service rendu aux Girondins, le Département s'est doté de nouveaux moyens afin d'assurer la délégation complète sur les aides à la pierre pour la rénovation de l'habitat. À cet effet, le Département a constitué une équipe de 7 agents dédiés à cette activité et mis en place un logiciel de suivi des dossiers en lien avec les opérateurs des territoires.

Depuis le 1er janvier 2023, les Girondins bénéficient ainsi d'un nouveau service public, qui a déjà montré son efficacité, puisque les délais d'instruction des demandes ont significativement diminué.

## Accès aux logements sociaux

Mise en œuvre le 1er janvier 2024, la réforme des attributions de logements sociaux a fait l'objet tout long de l'année 2023 d'une intense concertation avec les bailleurs et les autres réservataires. Elle va permettre d'assouplir les conditions d'allocation des logements et d'en fluidifier les attributions.

SUBVENTIONS POUR LA PRODUCTION  
OU LA RÉNOVATION DE LOGEMENTS :

**12 M €**

DÉPARTEMENT ET

**16,1 M €**

PAR DÉLÉGATION DE L'ÉTAT  
ET DE L'ANAH

## Eco-quartier intergénérationnel

Dans le cadre des opérations départementales labélisées Fabriqu’Coeur d’Habitat, le projet Hameau des familles à Castelnau-du-Médoc, mené en collaboration avec l’OPH Aquitanis et la commune, est tout à fait novateur. Cette démarche d’habitat participatif s’inscrit dans la création d’un éco-quartier paysager avec une résidence intergénérationnelle de 26 logements adaptés aux seniors et des locaux collectifs dédiés aux associations et aux services publics.



## Un sujet sensible, le logement des jeunes

Les journées Girondines de l’Habitat 2023 ont largement abordé le sujet du logement des jeunes. Avec des visites sur site de résidences ou d’opérations dédiées à l’habitat des jeunes commentées par leurs gestionnaires, et grâce aux nombreux intervenants des tables-rondes, les 150 participants ont pu mieux appréhender les enjeux, les initiatives, les projets et les partenariats à mettre en œuvre en faveur de ce public spécifique.

# 965

MÉNAGES BÉNÉFICIAIRES  
DU SLIME33

## Précarité énergétique : un trophée pour la Gironde !

Le programme SLIME 33 (Service Local d’Intervention pour la Maîtrise de l’Énergie) vise à repérer et accompagner les propriétaires et locataires en situation de précarité énergétique. À l’occasion des 10 ans du dispositif, le Département a été lauréat du trophée organisé par le réseau Cler, association nationale qui rassemble près de 300 structures engagées dans la mise en œuvre d’une transition énergétique à la fois juste et ambitieuse. Cette distinction récompense l’action départementale contre la précarité énergétique, notamment la qualité de réalisation des diagnostics sociotechniques.

### CAUE

Le Conseil d’architecture, d’urbanisme et de l’environnement (CAUE) de la Gironde accompagne les élus, collectivités locales, institutions et particuliers dans leurs démarches de construction, d’aménagement et d’urbanisme. Le CAUE a pour mission la promotion et la préservation du cadre de vie. Il est investi d’une mission de service public.

4 missions :

- **Former** : les élus, agents des collectivités et professionnels. En 2023, le CAUE a organisé 15 sessions de formation pour 346 dont 25% d’élus sur des thématiques aussi variées que l’urbanisme et les risques naturels, la flore spontanée ou encore la division parcellaire.
- **Conseiller** : du simple conseil à une réflexion plus approfondie, le CAUE accompagne les collectivités locales sur tous types de projets de territoire. 291 dossiers ont ainsi été traités l’an passé par les conseillers.
- **Sensibiliser et informer** : le grand public et les scolaires à la qualité du cadre de vie par des actions de médiations, conférences, expositions, visites, etc. En 2023, 3240 conseils ont été dispensés aux particuliers, ainsi que 114 actions de sensibilisation.

Pour en savoir plus : [www.cauiegironde.com](http://www.cauiegironde.com)

### GIRONDE HABITAT

Gironde Habitat est l’Office Public de l’Habitat (OPH) départemental de la Gironde. Présent sur un tiers des communes girondines, il gère aujourd’hui 20 000 logements sur des territoires aussi bien urbains que ruraux.

Dans un contexte de demande croissante de logements, l’Office produit de l’habitat dans une perspective de développement local pour des publics variés : familles, étudiants, seniors, saisonniers, personnes à mobilité réduite, personnes en insertion...

Ses « intentions » sont de loger les publics aux ressources modestes et les accompagner pendant la durée de leur bail ; contribuer à l’aménagement du territoire, construire des logements, des équipements publics ou des locaux d’activités ; développer des services à l’attention des habitants ; assurer la gestion des logements pour son compte ou pour des tiers.







# La Gironde responsable et résiliente

Au-delà de préserver  
notre environnement si riche,  
il faut aller plus loin. Pour la collectivité,  
il est temps de s'investir, de construire  
de nouveaux récits prenant en compte  
les risques inévitables auxquels nous  
sommes et nous allons être confrontés,  
comme la raréfaction des ressources,  
les menaces climatiques, des crises  
sanitaires inédites ou les incendies,  
dont les stigmates sont toujours  
présents en Gironde.

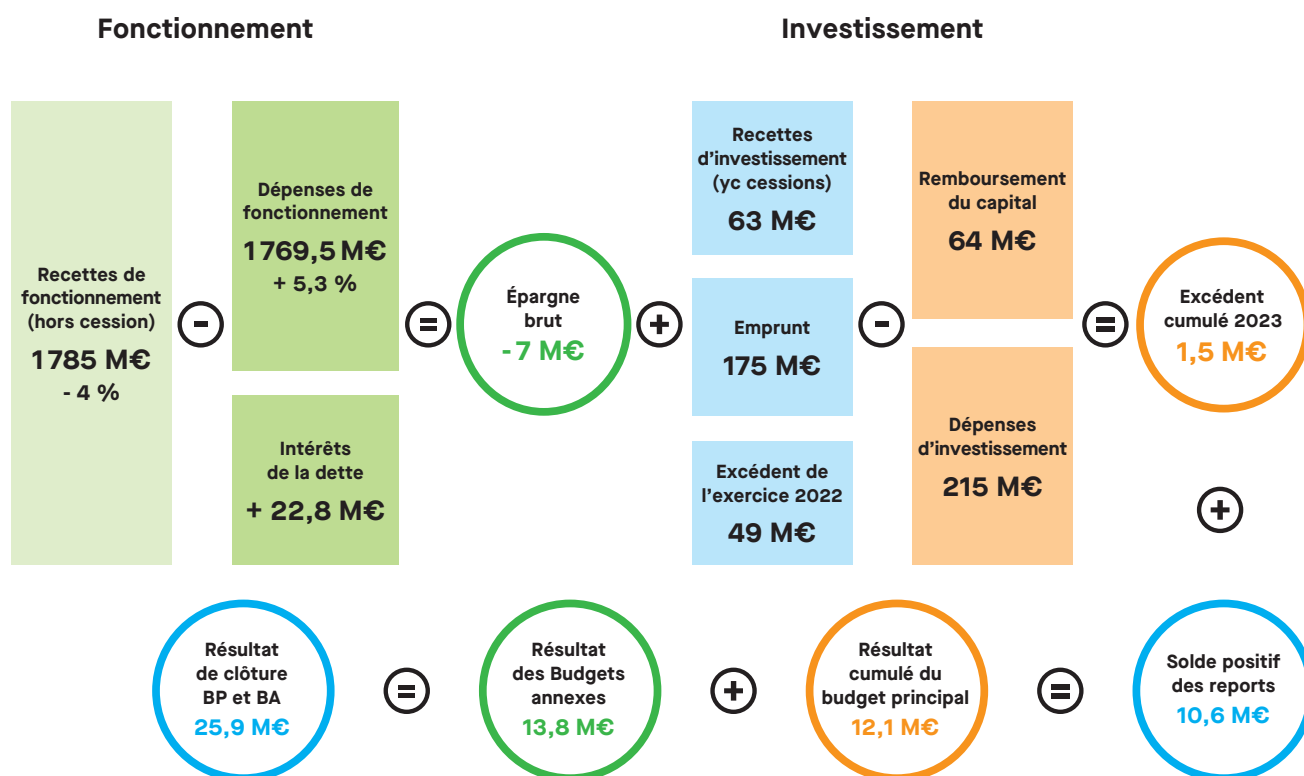
Menant une action engagée  
et toujours en quête d'exemplarité,  
dans un contexte budgétaire  
extrêmement contraint, le Département  
entend être à la hauteur de ces enjeux,  
et s'appuie pour cela sur la mobilisation  
de ses 7 000 agents, en prenant soin  
de les former et de les accompagner  
face à ces évolutions.



# Maîtriser ses finances, au service des actions publiques

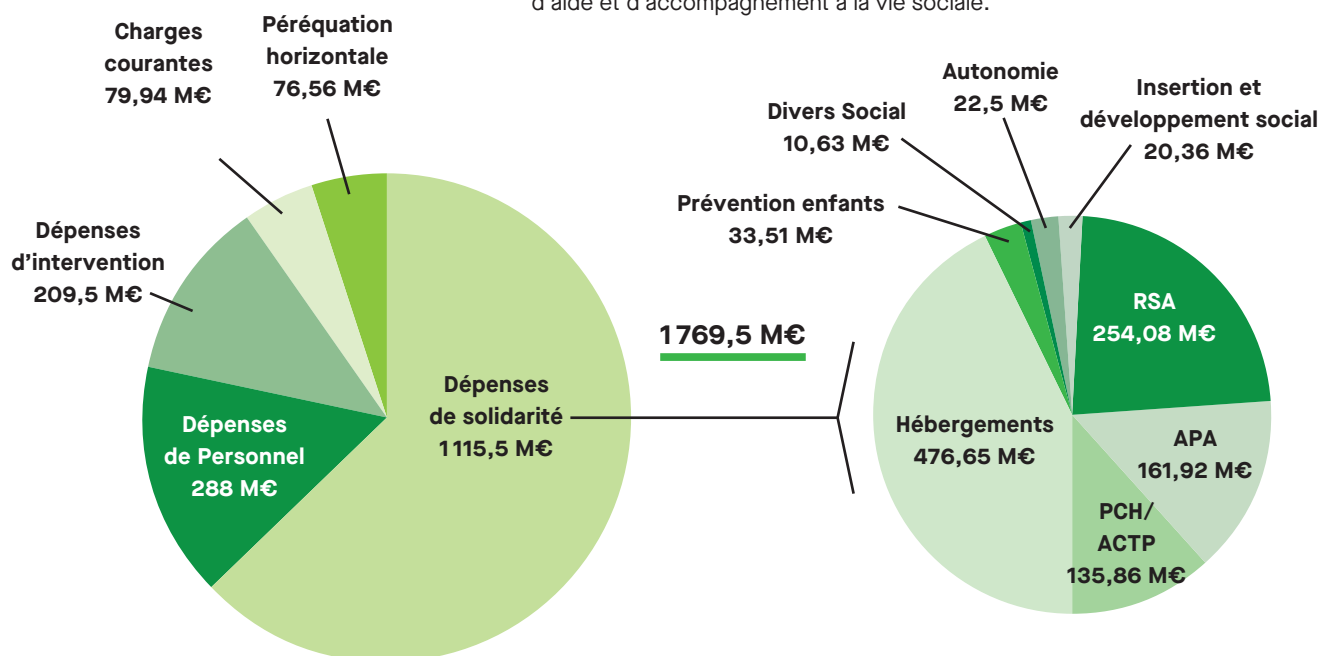
Le compte administratif 2023 retrace l'exécution du second budget de ce mandat. Il témoigne de la nécessité de contraindre ses dépenses face à la forte baisse de ses recettes exposées à la conjoncture nationale. Les résultats de cet exercice reflètent néanmoins la résilience budgétaire du Département pour ne pas fléchir sur le déploiement de ses politiques à l'égard des Girondines et des Girondins et répondre aux besoins d'une croissance démographique et de ses caractéristiques, au sein du territoire.

## Résultats financiers du compte administratif 2023 (M€ = million d'euros)



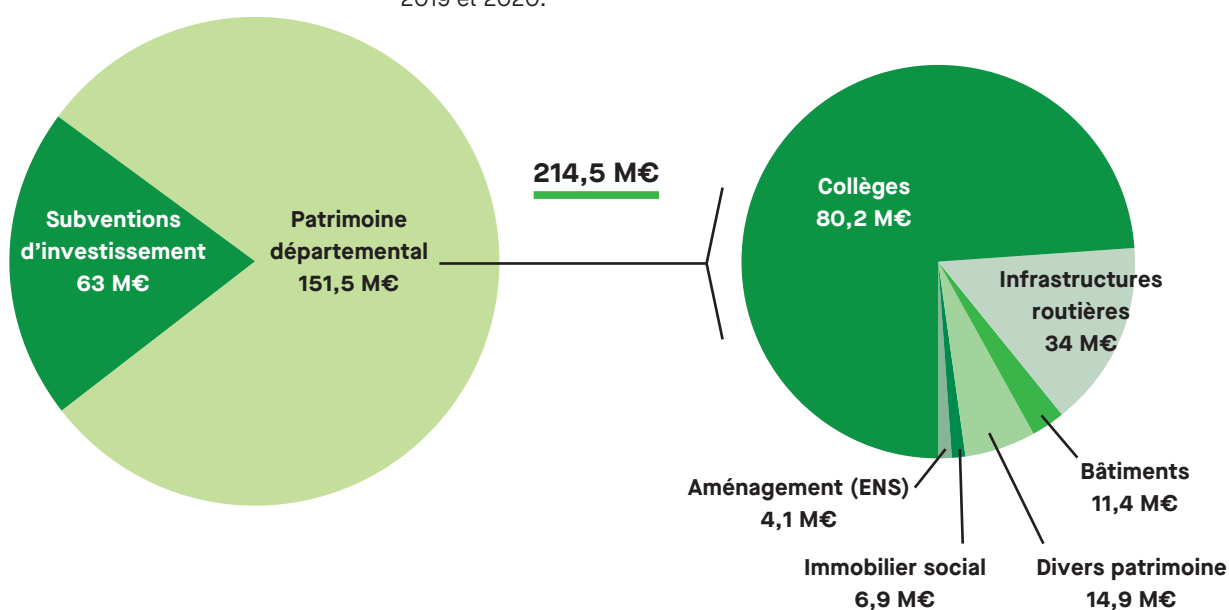
## Dépenses de fonctionnement (hors intérêts de la dette)

Hors intérêts de la dette, les dépenses de fonctionnement évoluent de 5,3% pour s'établir à 1 769,5 millions d'euros. Par rapport à 2022, à l'exception de la dépense liée au fonds de péréquation, toutes les catégories de dépenses de fonctionnement sont en augmentation, mais seules les dépenses de solidarité augmentent plus qu'en 2022 avec 58 M€ de dépenses supplémentaires : conséquence des décisions gouvernementales et de la réforme des Services d'aide et d'accompagnement à la vie sociale.



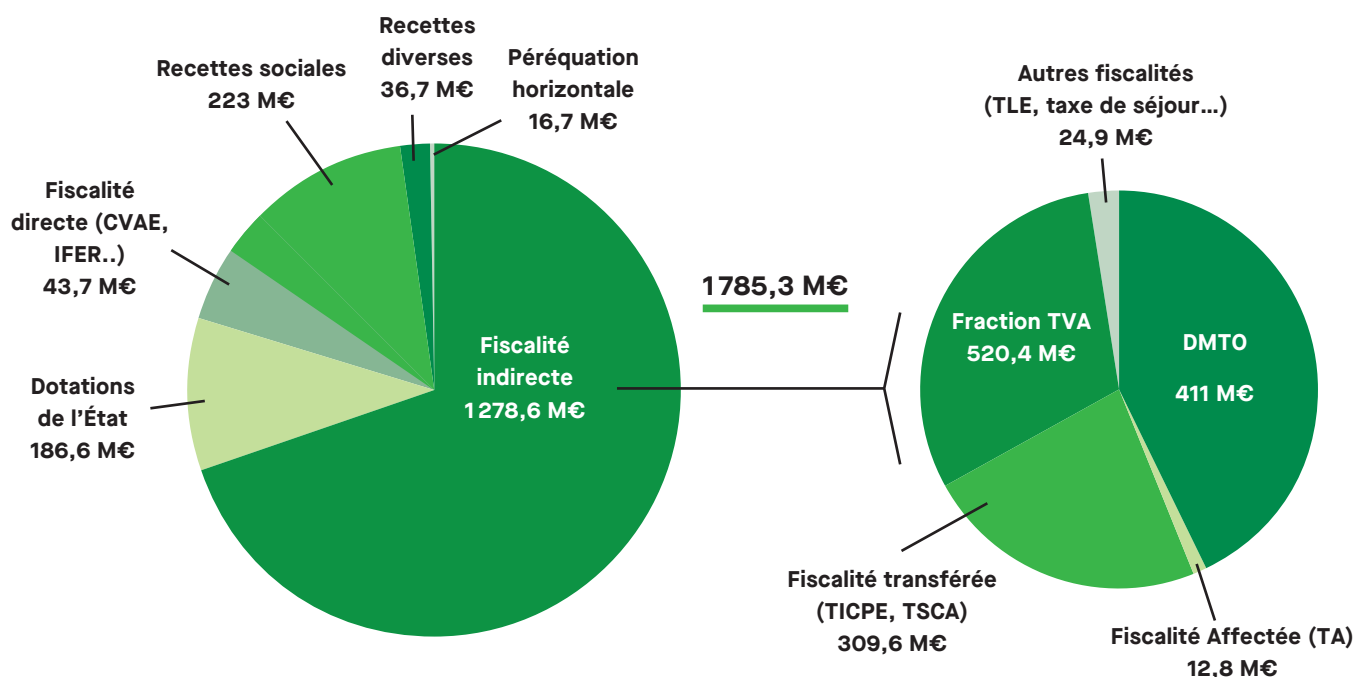
## Dépenses d'investissement

En Gironde, la population est passée de 1,2 million d'habitants en 1999 à 1,7 million d'habitants en 2024, soit une évolution de 33 % sur une période de 25 ans. Malgré des contraintes budgétaires importantes, le Département de la Gironde se doit de confirmer sa volonté de soutenir l'économie locale et le développement de son territoire. Avec l'arrivée de 20 000 nouveaux habitants chaque année en Gironde, soit environ 1 000 nouveaux collégiens, le Département s'est engagé dès 2017 dans un plan collèges sans précédent comptant 24 nouveaux collèges. Les dépenses liées aux collèges représentent en 2023, 53 % des dépenses d'investissement, pour un volume total de 80,2 M€. C'est 215 M€ qui ont été investis en 2023, soit un volume d'investissement comparable aux années 2019 et 2020.



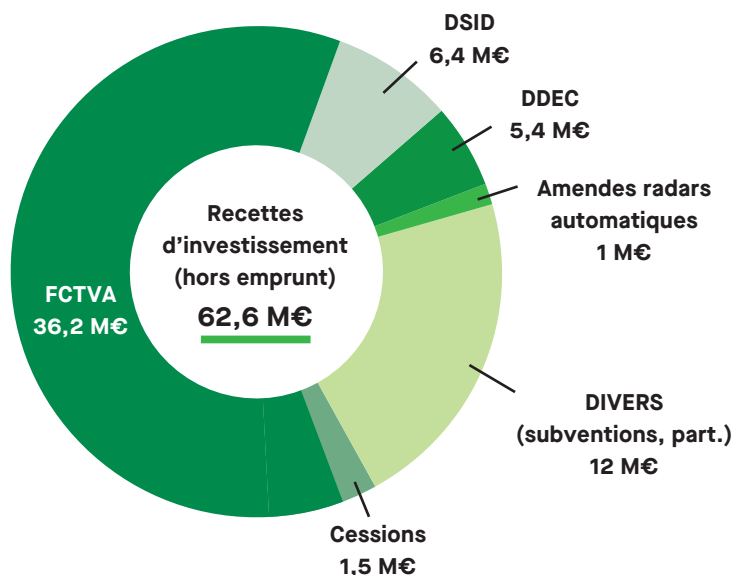
## Recettes de fonctionnement

Les recettes de fonctionnement s'élèvent à 1 785,3 millions d'euros - M€ en baisse de 3,98 %. Cette baisse des recettes de fonctionnement (soit -73,96 M€) trouve son origine dans la très forte diminution des Droits de Mutation à Titre Onéreux - DMT0 (-147,3 M€). Elle est seulement tempérée par une augmentation à la fois des recettes de péréquation horizontale (+13 M€) et des recettes sociales (+15% soit 30 M€). Depuis la réforme fiscale de 2020 qui a réduit les produits sur lesquels le département dispose d'un pouvoir de taux (perte du foncier bâti et de la Cotisation sur la Valeur Ajoutée des Entreprises - CVAE), plus de la moitié des recettes de fonctionnement (52%) provient d'impôts ou de taxes dont l'assiette est corrélée à la conjoncture.



## Recettes d'investissement

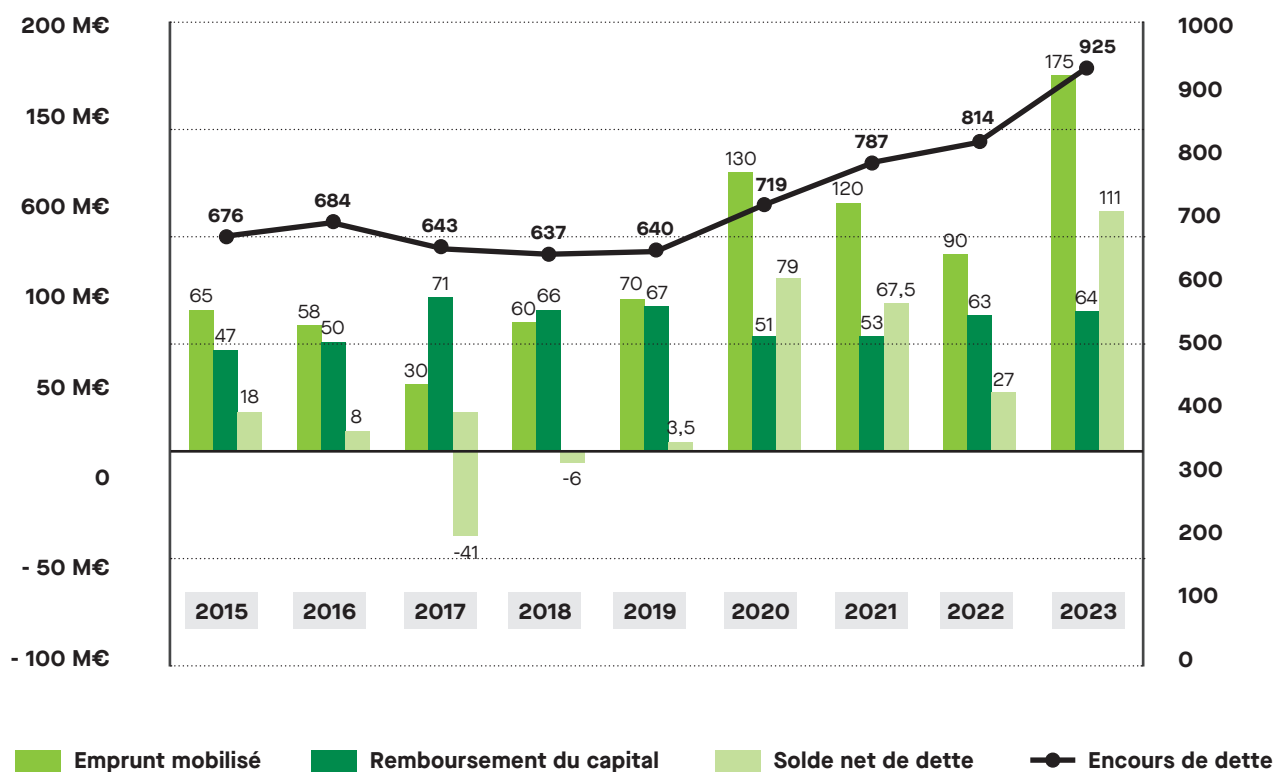
Les recettes d'investissement réalisées en 2023, hors cessions, régressent par rapport à 2022. En 2023, elles s'élèvent à 61 M€. En rajoutant les cessions, soit 1,5 M€, les recettes d'investissement atteignent 62,6 M€. En effet la principale recette d'investissement, le Fonds de Compensation à la TVA - FCTVA, est en baisse de 2,7 M€ suite à la baisse des investissements en 2022 par rapport à 2021.





## Encours de dette

Entre la forte baisse de l'autofinancement et la diminution du financement externe, le recours à l'emprunt a été le moyen de financement essentiel des investissements en 2023. Il s'est élevé à 175 M€, soit +85 M€ par rapport à 2022. Le solde net de dette (hors budget annexe), différence entre le volume emprunté (175 M€) et le remboursement du capital (64 M€) s'établit à +111 M€, portant l'encours de dette de 814 M€ à 925 M€. L'encours de dette reste toutefois limité à 51,8% des recettes de fonctionnement, en dessous de la moyenne des départements et de la référence de l'agence de notation qui se situe à 60% (dette du SDIS comprise). L'augmentation des intérêts de la dette amorcée fin 2022 a connu ses pleins effets en 2023 avec une augmentation de près de 8,5 M€, soit 22,8 M€ (conséquence notamment de la dégradation du taux de l'emprunt structuré et de la remontée des taux variables).





# Responsabiliser ses actions et sécuriser l'action départementale

De l'innovation dans la commande publique, toujours plus de transparence et de déontologie entre la collectivité et ses interlocuteurs... les services départementaux appliquent le principe d'exemplarité afin de déployer l'action départementale dans les meilleures conditions.

## CHIFFRES CLÉS

**475**

marchés publics  
notifiés

**63 %**

des titulaires  
des marchés  
ont leur siège social  
ou un établissement  
en Gironde.

**9 300**

notifications  
adressées  
aux partenaires  
bénéficiaires  
de subventions

## Mobiliser les compétences juridiques au profit de l'action sociale

Le service des affaires juridiques a mis ses compétences au profit de deux nouveaux champs d'intervention portés par la collectivité :

- Formation socle des équipes dédiées à l'évaluation des informations préoccupantes (IP) sur les territoires des PTS. Les sujets abordés : cadre juridique des IP, secret professionnel, communication de documents et relations avec la police et la justice ;
- Participation au montage juridique du projet « BUS en + », en collaboration avec les ordres professionnels (médecins, infirmières, puéricultrices, sages-femmes) et les communes concernées.

## Des services résilients

Suite à la résiliation de ses contrats par ses compagnies d'assurances, les services départementaux ont montré leur résilience en organisant en interne des procédures, des modes opératoires, ainsi qu'une collaboration avec un courtier et des experts. Le but est de s'auto-assurer sur la responsabilité civile, ainsi que sur les dommages aux bâtiments et aux collèges.

**+ 30%**  
DE DEMANDES CADA  
EN 2023

## Communiquer avec le Département

Le service des affaires juridiques facilite une relation de transparence entre le Département et les citoyens en coordonnant les demandes de communication émanant de particuliers, de personnes publiques, d'associations, d'entreprises ou de médias. Tous ces interlocuteurs bénéficient également de conseils sur les documents à transmettre et d'une interface avec la Commission d'Accès aux Documents Administratifs (CADA). La majeure partie des demandes CADA concerne le secteur de la solidarité, avec 78 % qui obtiennent une réponse favorable.

## Déontologie et sécurisation

L'année 2023 a été marquée par une démarche de consolidation des impératifs de déontologie, avec différentes mesures : gestion des situations de conflits d'intérêts des élus, formalisation des arrêtés de déport, acculturation des services, interactions avec le Collège de Déontologie, renseignement d'une base de données dédiée.

Par ailleurs, la sécurisation des actes et processus se poursuit avec une actualisation de la formalisation des rapports et délibérations de la collectivité. Cette démarche, portée par le travail d'une équipe spécifique et regroupant des représentants des différentes directions, s'est appuyée sur une feuille de route clarifiée autour de 5 étapes : cadrage de la démarche - Formalisation de documents types - Concertation - Paramétrage et déploiement des outils - Accompagnement au changement.

Les actions 2023 à retenir :

- Consultation de nombreux partenaires : Collège de Déontologie, Collectivité Alsace-Europe, Métropole de Bordeaux...
- Sensibilisation de 150 agents lors de 6 sessions de présentation du projet
- Formation de 290 agents lors de 36 sessions de formation à l'outil AIRS DELIB
- Consultation de l'ensemble des groupes politiques de la collectivité.

**1 450**  
RAPPORTS ADOPTÉS

## Trois trophées pour la commande publique

Le Département a été primé sur des démarches d'achat/commande publique innovantes :

- Le concours, organisé par achatpublic.com en collaboration avec le ministère de la Transition écologique et de la cohésion des territoires, a décerné 2 trophées au service départemental de la commande publique : « achat exemplaire » et « Prix de la communauté des acheteurs ». Ils récompensent le projet mené sur la fourniture et la livraison de distributeurs et de protections périodiques pour les collèges de Gironde. Une démarche achat complète (description fonctionnelle du besoin, benchmark, sourcing, démarche contractuelle) a été déployée pour garantir un achat vertueux tant du point de vue environnemental (choix de produits avec des exigences environnementales fortes) que social (le titulaire du contrat fait appel à des acteurs de l'ESS).
- Dans la catégorie « Relations Fournisseurs », le trophée « Décision Achats » couronne, quant à lui, le travail sur l'évaluation croisée avec les entreprises : proposer des outils pratiques pour évaluer les entreprises titulaires de nos contrats, tout en leur offrant la possibilité d'émettre également des avis sur la teneur de leur relation contractuelle avec la collectivité.

**75%**  
DES MARCHÉS  
NOTIFIÉS AVAIENT  
UNE CONSIDÉRATION  
ENVIRONNEMENTALE  
ET 20 % UNE  
CONSIDÉRATION  
SOCIALE.



# Mettre en valeur nos agentes et nos agents

Du recrutement à la retraite jusqu'à l'accompagnement du parcours professionnel, le Département veille aux bonnes conditions de travail de ses 7 000 agents, tout en garantissant la disponibilité des compétences et des moyens nécessaires à la conduite de ses politiques publiques.

## CHIFFRES CLÉS

**87**

apprentis  
présents au  
31/12/2023

**606**

mobilités  
en interne

**144**

départs  
à la retraite

**400**

articles publiés  
sur Mascaret

## Anticiper et s'adapter

**1 200**

DÉPARTS EN RETRAITE  
D'ICI 6 ANS

La démarche prospective GPEEC (Gestion prévisionnelle des effectifs, emplois et compétences) a été contractualisée avec la Direction du patrimoine, et sera déployée sur d'autres périmètres au fur et à mesure des attentes exprimées, de manière à faire correspondre au mieux les compétences professionnelles nécessaires et les orientations du Département.

**380**

FORMATIONS INTERNES

C'est également l'objectif de la formation, axe majeur pour mettre en adéquation les moyens humains avec les besoins de la collectivité, et permettre à chacun d'évoluer dans ses missions. En 2023, la politique de formation a connu un essor important avec la 2ème année de déploiement du plan de développement et de transformation managériale, qui s'est adressé à 800 managers hiérarchiques et fonctionnels, la promotion de la formation interne comme levier de transmission et de développement des compétences et enfin la poursuite du partenariat avec le CNFPT en faveur d'une offre de formation adaptée aux demandes et missions du Département.

**341**

AVANCEMENTS  
DE GRADE

Essentiel dans la gestion des 7 000 agents, l'outil Système d'Information des Ressources Humaines SIRH sera renouvelé à horizon 2026. La démarche est lancée avec la détermination de la méthode projet, l'identification des ressources nécessaires au projet, et la mobilisation transversale de tous les acteurs RH.

**74**

PROMOTIONS INTERNES



## Améliorer les conditions de travail

La DRH poursuit activement le travail engagé sur la thématique « Prévenir et lutter contre les incivilités », afin de donner au projet une dimension transversale et de le faire rayonner dans tous les services.

D'autres chantiers sont lancés : mise en place d'un plan d'actions en matière de prévention et de sensibilisation aux risques professionnels, et structuration d'une offre de service en termes d'accompagnement aux démarches Qualité de vie et conditions de travail (QVCT) avec une première étape menée auprès du PTS de Libourne.

## De nouveaux protocoles en faveur du dialogue social

Le Département a élaboré et signé un nouveau protocole sur l'exercice des droits syndicaux, suite au renouvellement issu des élections professionnelles de décembre 2022. Il a également adopté un nouveau protocole portant sur le temps de travail permettant :

- La mise en conformité avec les obligations légales en matière de durée du travail à 1607 heures
- La définition de cycles de travail adaptés aux besoins des services
- L'adoption de nouvelles mesures de compensation de la pénibilité.

## Communication et synergies

Les espaces communautaires sur l'intranet Mascaret ont été développés, de manière à améliorer la communication entre agents, et ainsi :

- Favoriser la mise en réseau
- Créer et animer de nouvelles communautés professionnelles par direction, par métier ou par projet
- Faciliter l'accès à des ressources et des espaces thématiques en lien avec les métiers du Département.

Les managers disposent désormais de moments réservés, avec la mise en place de l'heure d'échange managériale, et un temps de rencontre hebdomadaire entre eux autour de thématiques quotidiennes et de partage d'expériences.

## Les collectivités, au cœur des transformations

La tenue du premier Café Doc, organisé par la Documentation, avec Alexandre Monnin, auteur de « Politiser le renoncement » aura été l'occasion de rappeler combien les collectivités territoriales doivent être au cœur des évolutions nécessaires à notre avenir, telles que la construction de nouvelles solidarités, la gestion de ressources raréfiées, l'adaptation aux conséquences des dérèglements climatiques. Lors de ces échanges, Alexandre Monnin a amené à réfléchir sur le fait de renoncer à des schémas de pensée antérieurs.

69

INTERVENTIONS AU TITRE  
DE LA MÉDIATION,  
DU COACHING INDIVIDUEL  
ET DE LA PRÉVENTION  
DES CONFLITS

+ de 2 000

VEILLES ET ALERTES  
(PRESSE ET RÉSEAUX  
SOCIAUX)



# S'acclimater et investir pour une nature plus résiliente

Face au changement climatique, pleinement conscient de l'urgence de préserver le patrimoine végétal local et sa biodiversité, le Département développe de nouvelles pratiques en phase avec les enjeux environnementaux et les territoires.

## CHIFFRES CLÉS

**1 018 ha**

de **ZPENS** (zones de préemption au titre des espaces naturels sensibles) créées

**70**

partenaires accompagnés en matière de préservation de la biodiversité et des milieux aquatiques

**503 000**

HECTARES DE FORÊTS  
EN GIRONDE, SOIT + 45%  
DE SA SURFACE

## Restitution de la Mission Forêt

Sept mois après les incendies exceptionnels de l'été 2022, l'assemblée départementale avait voté en février 2023 la création d'une mission dédiée à la résilience de la forêt. En collaboration avec tous les acteurs concernés, cette mission a abordé différents enjeux :

- Adaptation du massif forestier au changement climatique,
- Réduction de sa vulnérabilité face aux risques présents et futur
- Préservation de la biodiversité
- Conciliation des usages.

Les travaux ont été restitués le 20 novembre 2023.

## Réouverture de la base de loisirs d'Hostens

Le domaine départemental d'Hostens, constitué de l'Espace Naturel Sensible (ENS) Hostens Gât Mort fortement touché par les incendies 2022, et la base de loisirs, comporte encore de nombreuses zones inaccessibles. Toutefois une partie de la base de loisirs et le Relais Nature ont pu rouvrir dès le printemps 2023, afin de permettre aux visiteurs de profiter à nouveau des richesses de cet espace naturel d'exception.

Le 29 avril, la journée « Le printemps s'invite à Hostens » a donné le ton, avec de nombreuses animations gratuites et accessibles à tous.

L'ENS, quant à lui, n'est toujours pas accessible au public, faisant l'objet d'un lieu d'expérimentation pour une forêt de demain plus résiliente.



## Préfiguration de la pépinière départementale

Le Département a souhaité se doter d'une pépinière départementale, outil complet depuis la sélection et la collecte des végétaux et des graines dans le milieu naturel, le tri et la conservation des graines, la mise en culture et l'élevage des plants (hors sol et pleine terre) puis la plantation et l'entretien. En 2023, plusieurs étapes ont été actées : finalisation de l'étude de programmation et du programme énergétique et environnemental du futur équipement implanté à Hostens, diagnostic des milieux naturels du site, lancement de la consultation pour le marché de maîtrise d'œuvre. En parallèle, des prélèvements de graines ont été réalisés sur 22 essences locales pour un total de 25 kg. Des essais ont été engagés sur ce premier lot de graines (tri, stratification, germination, semis...) pour orienter les futures productions.

**30 000**

PLANTS EN HORS SOL  
ET 5 À 10 000 EN PLEINE  
TERRE EN PRÉVISION DE  
PRODUCTION ANNUELLE

## Le domaine de Certes et Graveyron, toujours en mouvement

Avec l'ouverture au public de l'Allée de Boissière, ce sont 1 200 mètres de linéaires qui ont été créés permettant un parcours de la boucle piétonne accessible aux personnes en situation de handicap. Les aménagements réalisés ont permis de maintenir les zones de quiétude, minimiser l'impact sur les paysages et les activités agricoles et faciliter l'accès à tous.

**15 000**

VISITEURS

L'exposition « Chemins de Cimes », parcours immersif proposé par un collectif de scientifiques et d'artistes, l'association Forest art Project, a été complété de conférences, d'ateliers et spectacles sur le thème de la forêt et l'arbre, permettant de mieux connaître et mesurer les menaces qui pèsent aujourd'hui sur ces écosystèmes.

## Aider les communes face à l'urgence climatique

Le Département a lancé l'appel à manifestation d'intérêt « Territoires girondins résilients - agir en faveur de la transition écologique par le paysage ». L'objectif est d'encourager le caractère innovant des documents d'urbanisme pour améliorer la qualité des projets et des aménagements, en soutenant les communes de -10 000 habitants et les communautés de communes engagées dans une démarche d'adaptation à l'urgence climatique. 4 collectivités sont lauréates : Asques, Bourg-sur-Gironde, Communautés de communes de Blaye et de Castillon-Pujols.

## Ouverture au public de 3 nouveaux Espaces Naturels Sensibles

Dans l'Entre-Deux-Mers, 3 nouveaux Espaces Naturels Sensibles ont été aménagés pour accueillir le public : le Bois de la Pimpine à Latresne, la Carrière de Jeandillon à Martres, le Domaine départemental nature et de loisirs de Blasimon. Des parcours de découverte retracent l'histoire de ces sites et explicitent aux visiteurs leurs richesses en matière de faune et de flore.

**116 ha**

D'ESPACES NATURELS  
SENSIBLES ACQUIS



# Construire de nouveaux scénarios autour des ressources et des risques

**L'eau est au cœur des enjeux de résilience : diminution de la ressource en eau potable, gestion des inondations, qualité de l'assainissement... Par ailleurs, la Gironde, comme d'autres territoires, est confrontée à l'émergence de nouveaux risques sanitaires.**

## CHIFFRES CLÉS

---

**31**

**avis rendus sur les plans locaux d'urbanisme en 2023 par la Communauté départementale Aménag'Eau**

**261**

**stations d'épuration suivies par le SATESE soit 549 visites**

## Sécuriser l'alimentation en eau potable

Dans le cadre du Schéma stratégique départemental de l'eau potable, élaboré pour répondre aux besoins de demain, des conseils de territoires de l'eau potable (COTEAUP) ont été organisés. 6 COTEAUP ont été concernés en 2023 : Libournais - Haute Gironde/ Centre/ Entre-deux Mers/ Sud-ouest/ Médoc/ Sud Gironde. L'objectif de ces rencontres a été de partager le bilan effectué sur les besoins-ressources en identifiant les principales variables pour construire les dispositifs à horizon 2030, avec une prochaine présentation des scénarios projetés prévue fin 2024.

## Création d'un réseau ONE HEALTH girondin

La santé animale, végétale, les écosystèmes et les perturbations de l'environnement, la santé des humains sont intimement liés. Dans son approche, le réseau One Health, « une seule santé » prend en compte cette globalité avec pour missions la détection de circulation précoce de certaines maladies, la diffusion de l'information, et la sensibilisation du grand public par toutes les parties prenantes.

Le Laboratoire Départemental d'Analyses a intégré ce réseau, en étant plus particulièrement chargé de la surveillance des maladies de West Nile et Usutu (maladies dues à un virus transmis par un moustique) et de leur circulation chez les vertébrés (hommes et animaux), et chez les moustiques.



## Quel avenir pour la gestion de l'eau et de l'assainissement ?

**2,02 € m<sup>3</sup>/TTC**  
**PRIX DE L'EAU POTABLE**  
**AU 1<sup>ER</sup> JANVIER 2021 EN MOYENNE**  
**EN GIRONDE**

**3,11 € m<sup>3</sup>/TTC**  
**PRIX DE L'ASSAINISSEMENT**  
**COLLECTIF AU 1<sup>ER</sup> JANVIER 2021**  
**EN MOYENNE EN GIRONDE**

Source : Synthèse départementale exercice 2020,  
Département de la Gironde.

Prix de l'eau, implication du politique dans le processus de changement, solidarités entre les territoires, rôle du service public... voilà quelques-uns des thèmes qui ont été posés lors de Focus Groups réunissant des élus girondins en charge de ces sujets.

Le but de ces rencontres territoriales, intégrées dans le Projet optimisation des services de l'eau (OSE), était de travailler à l'émergence de scénarios sur l'avenir de la gestion de l'eau et de l'assainissement en Gironde afin de co-construire un cadre stratégique pour l'intervention du Département auprès des collectivités. Les réflexions ont été restituées lors d'un séminaire le 7 novembre 2023.



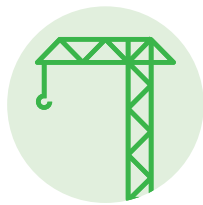
### LABORATOIRE DÉPARTEMENTAL D'ANALYSES (LDA33)

L'année 2023 a été ponctuée d'événements sanitaires sérieux en Gironde. Toutes les équipes du Laboratoire Départemental d'Analyses (LDA33) se sont mobilisées pour faire face à :

- ▶ Une grave Toxi-Infection Alimentaire Collective au botulisme à Bordeaux,
- ▶ Une crise sanitaire ostréicole liée à la présence de Norovirus sur le Bassin d'Arcachon,
- ▶ La présence de cyanobactéries dans une jalle et un lac avec mortalité de chiens,
- ▶ L'émergence de nouvelles maladies animales en Gironde chez les bovins (MHE maladie hémorragique épizootique),
- ▶ L'apparition de nouvelles maladies animales transmissibles à l'homme et affectant les chevaux (maladie de West Nile) et les oiseaux (Usutu).

**+ de 350 000**

**RÉSULTATS D'ANALYSE DÉLIVRÉS**  
**SOUS ACCRÉDITATION PAR LE LDA33**



# Gérer durablement le patrimoine

**Construire, acquérir ou vendre, réhabiliter, entretenir, mais aussi sécuriser ou améliorer les performances environnementales des ouvrages... le Département mène chaque année de nombreuses opérations afin de maintenir la richesse et les fonctionnalités de son patrimoine bâti et non bâti.**

## CHIFFRES CLÉS

---

**1 306**

**bâtiments départementaux répartis en 518 sites, qui représentent une surface cadastrale totale de 4 335 ha hors routes départementales.**

**1 100**

**rapports réglementaires établis pour la maintenance, et plus de 4800 demandes d'interventions sur tout le territoire**

## Des innovations au service du patrimoine

En 2023, les services départementaux se sont dotés de nouveaux moyens numériques afin de faciliter certaines tâches, comme le Building Information Model (BIM), outil de modélisation permettant d'optimiser la conception, la construction, les coûts et la maintenance d'un bâtiment. Concernant ce dernier point, une étude a été lancée pour s'équiper d'un logiciel de Gestion de la Maintenance Assistée par Ordinateur (GMAO) pour un suivi des pannes et des interventions techniques.

## Toujours plus de sobriété

Le Marché Global de Performances Énergétiques sur 8 ans, démarré en 2023, s'articule autour de plusieurs axes de travail afin de réduire les consommations énergétiques :

- ▶ Mise en œuvre d'outils numériques de gestion technique centralisée pour permettre un meilleur pilotage des bâtiments les plus consommateurs,
- ▶ Remise en état du solaire thermique sur les foyers d'hébergement des personnes en situation de handicap de Braud-et-St-Louis et de Cenon pour réduire les consommations énergétiques,
- ▶ Travaux d'amélioration des réseaux hydrauliques au CRD de Langon.

Les performances énergétiques sont également largement prises en compte dans le second Plan Stratégique du Patrimoine 2023-2027 (PSP) avec la poursuite de la démarche de transition écologique et de résilience dans les projets d'acquisitions et d'aménagement, et dans la gestion et l'entretien du patrimoine départemental.

Dans le cadre de ce PSP, ces projets ont déjà été lancés en 2023 :

- Réflexion sur le calcul du coût sur la durée de vie d'un bâtiment dans le but de rationaliser et d'anticiper les dépenses tout en mettant en œuvre des stratégies environnementales optimisées,
- Actualisation du référentiel QEB (Qualité Environnementale des Bâtiments), pour cibler les objectifs en matière de qualité environnementale (sobriété énergétique, faibles émissions de CO2, préservation des ressources), et installer un arsenal réglementaire exigeant (RE2020, décret tertiaire, réemploi, etc..) en tenant compte de l'évolution rapide des enjeux climatiques.

## Prévention des incendies

**15 ha**  
**DÉBROUSSAILLÉS**  
**ET ÉLAGUÉS**

En relation avec l'Office National des Forêts, le Département a effectué à la Maison de Grave une action préventive afin de rendre ce secteur moins sensible aux éventuels incendies : élagage, débroussaillage sur 50 mètres et à 1.5 mètre de hauteur sous arbres.

## De nombreuses opérations sur tout le territoire

Partout en Gironde, le Département multiplie les interventions concernant les bâtiments, tous secteurs confondus : social, culturel, administratif ou technique :

- Aménagement du site de Nodris à Vertheuil, avec la construction des bâtiments « Chèvrerie » et « Maraîchage »,
- Relocalisation partielle du Parc Routier à Bordeaux Bacalan en acquérant un bâtiment de 1500 m<sup>2</sup> qui a été réhabilité pour accueillir des activités techniques,
- Suivi de travaux concernant la construction de la Maison Départementale de la Santé à Pauillac, celle du Pôle restauration et du nouveau bâtiment administratif du centre de loisirs d'Hostens, le réaménagement des locaux de la Maison Départementale de la Santé de Lesparre, ou encore l'extension et l'aménagement de la gare maritime de la Direction Départementale Territoires Mer.
- Territorialisation des équipes de l'enfance (1ère phase) pour le déploiement de 125 agents sur les 9 pôles territoriaux.

Ventes et acquisition : l'ancienne gendarmerie de Sainte-Foy-la-Grande a été cédée à la Communauté de Communes du pays foyen pour y installer ses services ; le site de la gare de Latresne, dont le Département était historiquement propriétaire, a été vendu à la Commune de Latresne ; et le Département a acheté une grande maison familiale à Bruges dédiée à un service d'accueil de pré-adolescents.

**10**  
**ÉTUDES DE**  
**CONCEPTION SUR**  
**DES BÂTIMENTS**  
**DÉPARTEMENTAUX**

Le Département travaille également à la création d'un référentiel en vue d'augmenter la sécurisation des sites accueillant du public. Ce projet transversal s'inscrit dans le Plan Départemental d'Actions de Sécurisations.







# La Gironde citoyenne

Faire confiance à l'intelligence collective, aux savoirs expérientiels, favoriser la rencontre et la délibération à tous les âges... C'est une réalité que l'on appelle ici « Faire Gironde » ! Terre de dialogue et d'hospitalité, notre département mise sur le partage d'idées et sur la confrontation d'opinions pour avancer et faire émerger ensemble des solutions solidaires.

Comment ? En luttant contre l'isolement, en utilisant les infrastructures sportives et associatives et les outils numériques pour s'épanouir et communiquer, en encourageant le débat public, pour que chacun trouve sa place et prenne sa part dans la société.



# Favoriser la délibération citoyenne

Carrefour d'idées, d'envies, d'opinions et de propositions, la plateforme [jeparticipe.gironde.fr](https://jeparticipe.gironde.fr) a été très sollicitée en 2023, tant le Département multiplie les initiatives de participation citoyenne. Entre la collectivité et ses habitants, de nouveaux dialogues se construisent, dans la transparence et l'équité.

## CHIFFRES CLÉS

**79 455**

votes par 29 554  
participants au 2<sup>e</sup>  
Budget participatif

**42**

contributions aux  
Trophées Agenda 21

**451**

votes par 334  
participants au Droit  
d'interpellation local



**285**

CONTRIBUTIONS

## 2<sup>e</sup> édition du Budget participatif

Le Département a lancé la 2<sup>e</sup> édition de son Budget participatif le 1er septembre 2023. Il s'est inscrit dans le cadre de la stratégie départementale de résilience territoriale d'anticipation et d'adaptation aux changements environnementaux et sociétaux. Avec cet outil de démocratie participative, les Girondines et aux Girondins ont eu la possibilité de proposer et de décider l'affectation d'une partie du budget d'investissement du Département. 800 000 euros sont consacrés à la réalisation des projets tournés vers des modes de vie solidaires, écoresponsables et porteurs de sens, soumis et votés par les citoyens.

En cohérence avec la Grande Cause départementale, le Département a programmé une enveloppe minimum de 100 000 euros réservée aux projets déposés par des jeunes de 11 à 25 ans, sur les 800 000 € prévus.

### Le phasage s'est déroulé en 4 étapes :

- **20 août > 10 septembre 2023** : campagne de recrutement externe pour Appel à volontariat et constituer une commission mixte composée de citoyens, d'agents et d'élus.
- **1<sup>er</sup> septembre > 31 octobre 2023**, les Girondins ont été incités à déposer leurs idées.
- **1<sup>er</sup> septembre > 1<sup>er</sup> janvier 2024**, les projets ont été vérifiés pour éligibilité
- **1<sup>er</sup> février > 3 mars 2024**, vote des Girondins et Girondines pour leurs projets préférés.
- **4 mars 2024** : soirée d'annonce des 50 projets lauréats.

Une participation record a été atteinte en termes de participants et de nombre de votes. Le 2<sup>e</sup> Budget participatif du département a rencontré un réel succès. Les lauréats ont désormais 2 ans pour réaliser leur projet avec le financement du département.

## Le Droit d'interpellation local, un nouveau lien direct avec les citoyens

**11**  
**CONTRIBUTIONS**

L'objectif du Droit d'interpellation local et citoyen (DILC) est de permettre aux habitantes et habitants de Gironde d'adresser une interpellation collective (minimum 2 personnes de + de 11 ans) au Département, sous forme d'une demande, une proposition, un vœu, une opinion, un projet...

Les dépositaires remplissent le formulaire en ligne sur [jeparticipe.gironde.fr](http://jeparticipe.gironde.fr), sur des sujets concernant les compétences du Département. Afin d'organiser un dispositif progressif qui mêle initiative citoyenne et qualité délibérative, 3 seuils sont fixés, une fois que l'interpellation est mise en ligne et soumise à la signature des citoyens :

- **66 soutiens** : médiation entre Département et Porteurs
- **2 000 soutiens** : délibération / jury citoyen consultatif
- **20 000 soutiens** : décision via la votation citoyenne

Les deux dispositifs, le Budget participatif et le Droit à l'Interpellation ont bénéficié en septembre d'une campagne de communication « Participer pour faire Gironde ! », autour d'un message commun de contribution citoyenne, portée par la plateforme [jeparticipe.gironde.fr](http://jeparticipe.gironde.fr)

## 13 Trophées Agenda 21

**7 196**  
**VOTES ET**  
**2 897**  
**PARTICIPANTS**

L'édition 2023 des Trophées Agenda 21 s'est voulue ambitieuse en termes de coopération et de résilience : proposer aux candidats de soumettre des projets d'entraide des territoires tout en contribuant aux transformations socio-écologiques.

La participation aux Trophées Agenda 21 est libre et gratuite. Une dotation de 24 000 € est répartie entre les gagnants. Le jury composé d'anciens lauréats des trophées Agenda 21, d'élus et agents du Département, a récompensé 13 projets, portés par des associations, des entreprises, des établissements publics ou des citoyens. Le grand public était invité à prendre part au vote pour cette 16e édition des Trophées Agenda 21, pour décerner le « Coup de cœur du public ».

Accompagnement à la maladie, alimentation durable, aide à l'insertion, agroécologie, mobilier recyclé, restaurant solidaire, vie associative... ces 13 initiatives sociales, environnementales ou démocratiques, soutenues par le Département, montrent la créativité et la vitalité des porteurs de projet.





# Encourager les pratiques sportives et associatives

Le sport et la vie sociale sont deux éléments d'intégration, de bien-être et de développement personnel. Pour cela, le Département met en place de nombreuses actions au sein des structures départementales et soutient les porteurs de projet.

## CHIFFRES CLÉS

**2 000**

places pour la Coupe du Monde de rugby 2023 offertes à des publics cibles (ASE et insertion)

**900**

clubs sportifs aidés pour 2,7 M€, et 52 projets d'équipements sportifs communaux accompagnés pour 3,2 M€.

**270 000**

participations aux dispositifs sportifs d'animation : Écoles Multi Sports, Temps Libre Multi Sports, Sports Vacances, CAP33 et Objectif Nage



## Les jeunes, quelles pratiques associatives ?

Le projet « l'engagement associatif des jeunes » a pour ambition de développer l'engagement associatif du jeune public. Pour cela, le Département a lancé, en coopération avec les acteurs du terrain, un cycle de 5 rencontres associatives sur les territoires. Objectifs de ces échanges : interroger les pratiques en matière de gouvernance associative, identifier les vecteurs de mobilisation des jeunes, partager les initiatives innovantes et proposer des actions tests. Par ailleurs, la réalisation d'une « Boîte à outils » invite à expérimenter de nouvelles manières de faire ensemble. Cette thématique a également été abordée lors du Forum sur la Vie Associative le 5 décembre 2023.

## Les domaines de loisirs, écrins naturels pour bouger

Le domaine d'Hostens, durement frappé par les incendies de 2022, est le symbole même de la résilience. Ouvert à seulement 20 % suite aux feux de forêt, il a accueilli de nombreuses manifestations en 2023 :

- un trail de 100 km, reliant Hostens à Blasimon en mai 2023, coorganisé avec l'ONG OXFAM France, réunissant 152 équipes de 4 coureurs,
- 1 500 jeunes ont participé au Raid des collégiens en partenariat avec l'UNSS avec un objectif zéro plastique et zéro déchet.
- 58 645 personnes ont profité de la baignade d'Hostens,
- 40 enfants suivis par les assistantes sociales du Département ont participé à 2 séjours multi-activités de 5 jours avec hébergement.

En parallèle, 3 341 nuitées ont été comptabilisées sur le camping de Blasimon de mi-avril à début octobre.

**921**

CRÉNEAUX D'ANIMATION  
RÉALISÉS À HOSTENS  
POUR 10 236 JEUNES



## Sensibiliser au sport pour tous

- 500 personnes dont 30 % en situation de handicap, ont participé à La Journée Sport ensemble à Villenave d'Ornon le 10 mai 2023, aux côtés de 12 partenaires locaux et 3 comités sportifs départementaux.
- Le passage du Tour de France 2023 à Cadillac a permis de sensibiliser au handicap et d'encourager l'activité sportive pour toutes et tous au sein du village sportif.

## L'engouement pour les sports de nature

Riche d'un patrimoine végétal et littoral exceptionnel, la Gironde attire les adeptes des sports de nature. En 2023, le Département a poursuivi ses investissements afin de développer ces pratiques extérieures en faveur du plus grand nombre :

- Création au Teich d'un accès à la Leyre pour les canoës-kayaks à destination du grand public et des PMR.
- Mise en place de 6 réseaux de bus pour des jeunes suivis par les travailleurs sociaux, pour participer à La Journée Départementale des Sports de Nature 2023 au Domaine d'Hostens, permettant de s'initier à une vingtaine de sports dans le respect de l'environnement.
- Aménagement des boucles intercommunales sur la Communauté de Commune du Val de l'Eyre et d'un nouvel itinéraire « le chemin d'Amadour », entre Soulac et Rocamadour. Ce chemin culturel et patrimonial, dédié à la grande itinérance, est le résultat d'une élaboration conçue avec les 3 départements du Lot, Lot et Garonne et Dordogne.

## La seconde vie du matériel sportif

En 2023, le Département a soutenu deux initiatives en vue de valoriser les équipements et matériels sportifs :

- aide financière pour l'installation de La recyclerie sportive dans le quartier du Belvédère à Bordeaux.
- partenariat avec le Centre Départemental de Ressources pour la Vie Associative (CDRVA) pour l'organisation d'une collecte de matériel sportif à la Maison Départementale des Sports et de la Vie Associative (MDSVA) et la création d'actions de sensibilisation.

## Un soutien durable pour la vie associative

Le Département poursuit son soutien pour l'engagement des bénévoles, et propose des ressources utiles pour le fonctionnement des structures et le développement de projets, au sein de la Maison Départementale des Sports et de la Vie Associative.

- 546 bénévoles et près de 300 associations ont bénéficié du programme « Rendez-vous des bénévoles associatifs » déployé sur 48 communes.
- 169 subventions ont été attribuées pour aider les emplois associatifs, les projets, des manifestations et des équipements associatifs.
- Plus de 6 000 personnes ont fréquenté la Maison Départementale des Sports et de la Vie Associative à l'occasion de 600 réunions.

**810 km**  
DE SENTIERS  
DE GRANDE RANDONNÉE  
DONT 130 AMÉNAGÉS  
EN 2023

**109 km**  
DE SENTIERS  
DE GRANDE RANDONNÉE  
DE PAYS ENTRETENUS

**531 km**  
DE VOIES JACQUAIRES  
ENTRETENUES



# Sensibiliser aux enjeux d'aujourd'hui et de demain

Les sujets d'alerte ne manquent pas, entre tensions sociales et urgence environnementale. Mais les foisonnements positifs sont également nombreux, partout où les acteurs locaux se mobilisent pour inventer les nouvelles solidarités indispensables à notre avenir.

## CHIFFRES CLÉS

**7 000**

jeunes sensibilisés aux enjeux environnementaux via les dispositifs Billet Courant Vert et Club Nature Gironde

**2 477**

personnes ont suivi Solutions solidaires

**154**

PERSONNES SENSIBILISÉES  
LORS DE 14 ATELIERS



**320**

ÉLÈVES SENSIBILISÉS AU  
RISQUE INONDATION

## Le risque inondation, incontournable désormais

Outil de simulation de la gestion communale d'une crise inondation, le jeu CIT'IN CRISE a pour but de sensibiliser et informer les collectivités territoriales et le grand public. Comment ? En endossant les rôles des acteurs impliqués lors d'un incident réel (maire, préfet, responsable services techniques, police municipale...). Puis en incitant les participants à engager des actions afin de piloter au mieux la crise inondation sur une ville fictive.

Intégré dans une action de sensibilisation des collégiens au risque inondation, ce jeu a été également déployé dans 7 collèges, en complément d'une autre activité : la balade des territoires, animée par un guide naturaliste sur le domaine de Certes et Graveyron.

L'objectif de ces interventions est de préparer les jeunes Girondins à devenir des citoyens responsables, capables de vivre avec les menaces climatiques de la façon la plus équilibrée possible. Cela passe par le développement d'une culture du risque et une meilleure compréhension des aléas et enjeux, afin d'adopter un comportement conséquent.

## Partages et expérimentations lors de Solutions solidaires

Les 1<sup>er</sup> et 2 février 2023 la 5<sup>e</sup> édition de Solutions Solidaires, avec un retour en présentiel couplé à des participations à distance, posait cette question : Écologie solidaire, comment (ré)concilier social et écologie ?

Sur des sujets aussi centraux que l'urgence sociale et environnementale, la responsabilité territoriale des entreprises (RTE), les revendications de la jeunesse post-Covid, ou le lancement de la Fabrique girondine de l'écologie solidaire, les nombreux intervenants ont apporté un éclairage pertinent. Leurs témoignages et les expérimentations locales qu'ils mettent en œuvre



montrent que d'autres modèles désirables existent, et peuvent s'inscrire dans un projet commun.

Une édition marquée par l'inauguration de l'exposition « Un engagement citoyen » de SOS Méditerranée et la signature du Département à la charte de soutien à l'ONG, en présence de Fabienne Lassalle, Directrice adjointe de SOS Méditerranée. Le Village des acteurs locaux a rassemblé des stands d'associations et structures issues de l'Economie sociale et solidaire.

Le partenariat avec Libération a été renforcé à l'occasion du Climat Libé Tour marquant les 50 ans du journal. Cet événement itinérant a débuté son tour de France par Bordeaux le week-end suivant.

## Les Gilets Jaunes 5 ans après

364

CAHIERS DE DOLÉANCES

Dans l'esprit de Solutions solidaires, un Forum a été organisé le 17 novembre : « Les Gilets Jaunes 5 ans après : quelles leçons tirer ensemble ? » Où en est notre démocratie, la conciliation entre social et écologie, et la prise en compte des cahiers de doléances girondins, riches des expériences citoyennes ?

Autour de 4 tables-rondes, les échanges entre citoyens, élus et chercheurs se sont appuyés sur les recherches d'un doctorant, qui a analysé plus de 55 000 documents, collectés et numérisés aux Archives départementales. À ce jour, la Gironde est l'unique département de France à financer une thèse CIFRE menée sur ce sujet.

## Belle mobilisation autour de l'Appel des Girondins

450

PERSONNES ENGAGÉES  
SE SONT MOBILISÉES

450 Girondines et Girondins, maires, conseillers régionaux, départementaux, métropolitains et municipaux, représentants d'associations, ont répondu à l'invitation de Jean-Luc Gleyze, président du Département, le 2 décembre pour lancer ensemble « L'Appel des Girondins », et défendre l'action publique de proximité dans notre pays.

Cet Appel a interpellé le Président de la République, en lui proposant un « contrat girondin » pour faire entendre la voix des élus locaux et de leurs partenaires actifs sur le terrain, dans cette France de nos villages et de nos villes qui « aspire à tenir sa place, à être considérée, à jouer son rôle, à choisir son destin. »

## Forêt en majesté

Lors de sa venue en Gironde le 22 septembre 2023, le Roi Charles a fait étape dans la forêt expérimentale de Floirac. En écho à ses préoccupations environnementales, le souverain s'est intéressé à la situation des zones dévastées par les flammes durant l'été 2022, et aux mesures adoptées post incendies.

Le président du Département lui a fait part de ce qui est mené en Gironde face au changement climatique. Il a également remis au Roi un document de synthèse présentant l'engagement départemental en faveur des Espaces Naturels Sensibles, ainsi que les pistes pour une forêt plus résiliente demain.

## Une Maison de Grave pleinement ouverte au public

7 000

PERSONNES ACCUEILLIES À LA  
MAISON DE GRAVE

Propriété du Conservatoire du littoral, la Maison de Grave est gérée par le Département de la Gironde depuis décembre 2022. Ses activités exclusivement dédiées à l'éducation, à l'environnement et à la sensibilisation aux risques s'appuient sur un réseau de partenaires experts du territoire et s'ouvre au public le plus large pour des sorties nature, expositions, ateliers participatifs, résidences de recherche et création, conférences, séminaires...



# Améliorer l'information et l'accessibilité des services publics

Obtenir des renseignements et des réponses à ses questions est essentiel pour connaître ses droits et ses devoirs. Avec le traitement de très nombreux courriers, mails, appels téléphoniques, complétés par la réception d'usagers aux banques d'accueil, le Département améliore sans cesse son action d'information auprès des Girondins.

## CHIFFRES CLÉS

**30 297**

contacts dans la base  
des personnalités

**27 962**

usagers reçus  
à l'accueil  
de Mériadeck

**13 500**

mails traités via  
le formulaire contact  
de « gironde.fr »

## Des outils pour davantage de suivi et de dialogue

En 2023, le Département a commencé à déployer la solution ELISE afin de dématérialiser l'ensemble des courriers adressés par les usagers. La généralisation de ce dispositif se poursuit en 2024 pour doter l'ensemble des directions. Cette avancée majeure va améliorer la qualité de service et le suivi des réponses apportées aux usagers.

Le Département s'est également doté de la solution ELIOZ. Cet outil de traduction instantané facilite le dialogue entre les usagers sourds et malentendants et les agents en position d'accueil physique ou téléphonique. En 2024 cette solution a été étendue à l'ensemble des accueils sur les territoires.

## Non aux incivilités

Le Département a lancé en novembre un plan d'actions afin de prévenir et de lutter contre les agressions et les incivilités. Structuré en 7 axes, ce programme entend agir sur l'ensemble des leviers, en particulier sur la formation et la sensibilisation des acteurs pour faciliter les relations entre l'administration et ses usagers. Sur les territoires, un conventionnement avec la Gendarmerie Nationale prévoit de former désormais les agents en contact régulier avec le public, aux bonnes pratiques et aux conduites à tenir. Une première session a déjà été dispensée par la Gendarmerie à la Maison des Solidarités de Saint-André-de-Cubzac.

**153 000**

COURRIERS ENTRANTS

**652 000**

PLIS SORTANTS  
AFFRANCHIS





## Festival le « Me parle pas d'âge » : garder des traces

Les 16 et 17 mai 2023, le festival « Me parle pas d'âge » au Rocher de Palmer a mobilisé l'ensemble de la cellule audiovisuelle, pour assurer toutes les captations des prises de parole et des échanges.

L'équipe a géré des installations et réalisations multi caméras, ainsi que les retransmissions en direct et en simultané dans plusieurs salles de concert. L'événement a donc pu être diffusé en streaming sur les sites départementaux.

Le pool de chauffeurs a pour sa part véhiculé plusieurs personnalités et leur staff (Michou, Hugo Decrypt).





## Département de la Gironde

1, esplanade Charles-de-Gaulle

CS 71223

33074 BORDEAUX CEDEX

☎ 05 56 99 33 33

💻 [gironde.fr/contact](https://gironde.fr/contact)

💻 [gironde.fr](https://gironde.fr)

**Suivez-nous sur  
les réseaux sociaux :**

