



Gironde mag



le magazine des Girondines
et des Girondins
Janvier 2025
n° 146

le numéro de votre canton

Laurent
et Marie, kiwi
en vedette
p.18

Cantons de l'Entre-Deux-Mers •
La Brède • Landes des Graves •
Réolais et Bastides • Sud Gironde



Vos élu·es et élus
départementaux

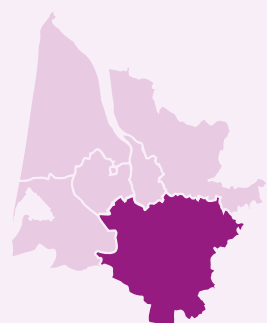
Entre-Deux-Mers

La Brède

Landes des Graves

Réolais et Bastides

Sud Gironde



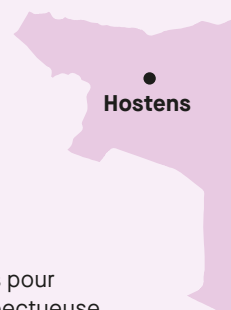
**Voici vos élu·es et élus
départementaux, celles et ceux
des cantons des territoires
ici présentés : Entre-deux-Mers,
La Brède, Landes des Graves,
Réolais et Bastides, Sud Gironde.**

Sur ces cantons, un binôme femme-homme veille à la mise en œuvre de l'action publique du Département et à porter vos attentes. Accompagnement des personnes âgées, en situation de handicap ou de précarité, protection maternelle et infantile, construction et entretien des collèges mais aussi les routes et pistes cyclables, l'accès à internet en très haut débit, voilà leurs champs d'action.

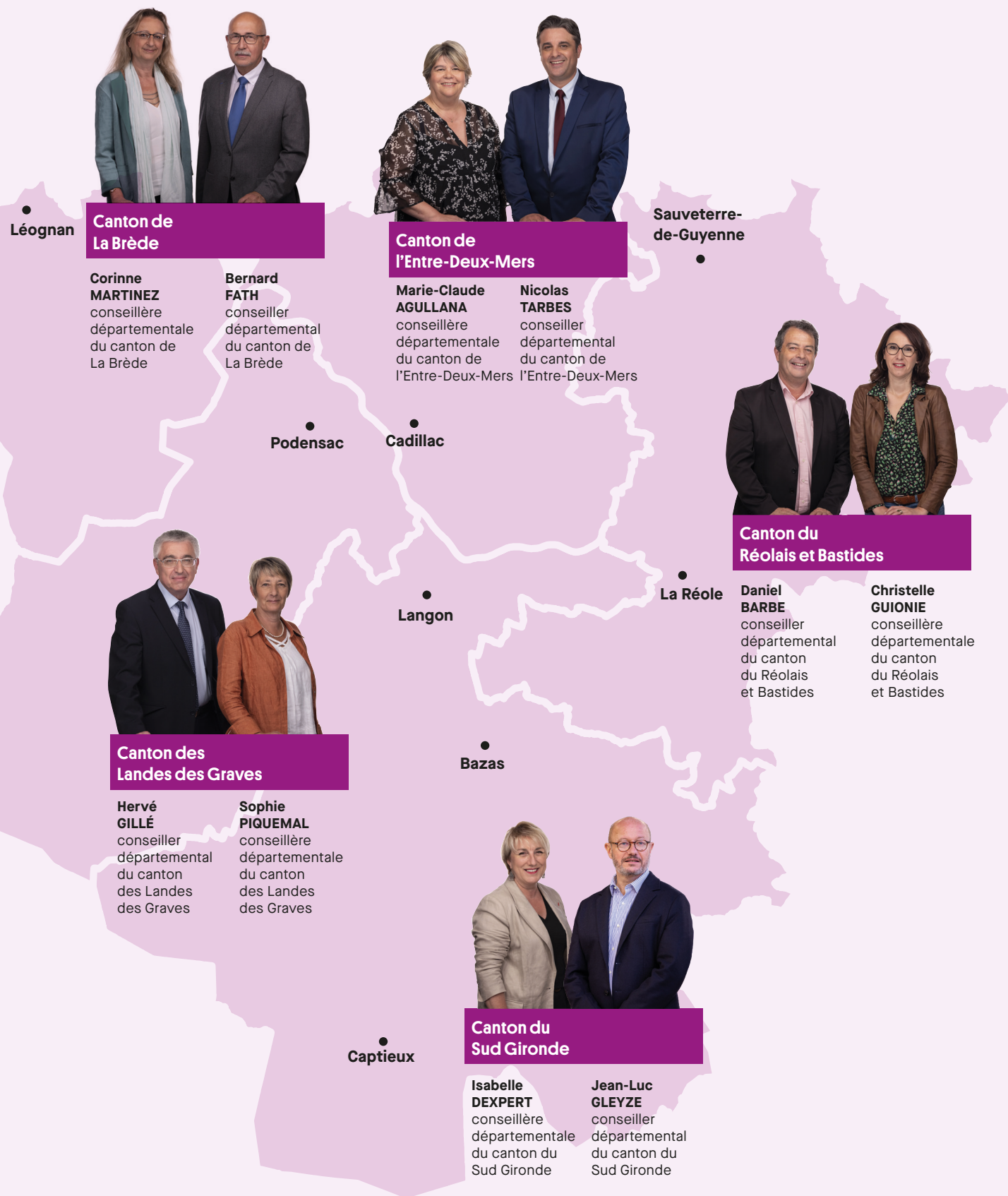
Le Département agit pour protéger
l'environnement avec les espaces

naturels sensibles, soutenir les agriculteurs-paysans, les viticulteurs, les ostréiculteurs pour favoriser une production respectueuse de la biodiversité, garante d'une alimentation de qualité. Le Département intervient dans le champ des sports et des loisirs, de la culture pour encourager l'accès de chacune et chacun à l'activité de son choix.

Comme y invite la tradition, le président Jean-Luc Gleyze, vos élu·es et élus, vous souhaitent une bonne année 2025, de solidarité, de bienveillance, en un mot, d'humanisme. Puissiez-vous, à titre personnel, votre famille et vos proches, goûter la quiétude et le bonheur partagé.



Hostens



Canton de La Brède

Corinne MARTINEZ
conseillère
départementale
du canton de
La Brède

Bernard FATH
conseiller
départemental
du canton de
La Brède

Canton de l'Entre-Deux-Mers

Marie-Claude AGULLANA
conseillère
départementale
du canton de
l'Entre-Deux-Mers

Nicolas TARDES
conseiller
départemental
du canton de
l'Entre-Deux-Mers

Canton du Réolais et Bastides

Daniel BARBE
conseiller
départemental
du canton
du Réolais
et Bastides

Christelle GUIONIE
conseillère
départementale
du canton
du Réolais
et Bastides

Canton des Landes des Graves

Hervé GILLÉ
conseiller
départemental
du canton
des Landes
des Graves

Sophie PIQUEMAL
conseillère
départementale
du canton
des Landes
des Graves

Canton du Sud Gironde

Isabelle DEXPERT
conseillère
départementale
du canton du
Sud Gironde

Jean-Luc GLEYZE
conseiller
départemental
du canton du
Sud Gironde

Travaux de nuit à Bazas et Langon

C'est de nuit que le Département a mené plusieurs chantiers routiers dans le Sud Gironde, plus précisément de 19 heures à 6 heures du matin. Une décision qui a permis de limiter les contraintes de circulation au maximum avec fermeture partielle des routes et quelques nuisances sonores inévitables. Il s'agit des travaux sur la route départementale RD3 à Bazas,



avec une réfection complète de la couche de roulement. Cinq nuits de septembre auront suffi à mener à bien l'opération pour un montant de 276 090 euros. Un pareil chantier a concerné la RD932 dans le centre-ville de Langon et, pour être précis, le cours du Maréchal-de-Lattre-de-Tassigny, la place du Général-de-Gaulle mais aussi les cours des Fossés et Sadi-Carnot. Les agents du Centre routier départemental (CRD) du Sud Gironde ont conduit les travaux financés par le Département à hauteur de 100 000 euros.

gironde.fr/inforoutes

À la croisée des pistes cyclables

En 2025 la première section de la liaison cyclable départementale entre Saint-Macaire et Castets-et-Castillon sera ouverte au public. Cet itinéraire illustre l'ambition du Plan « Gironde à Vélo » de combiner enjeux tourisme et mobilité du quotidien. Les travaux se poursuivront dans les années suivantes.

Cette nouvelle liaison reliera deux voies vertes existantes et s'inscrit dans une réflexion globale,



y compris dans sa dimension écologique. Elle permettra de sécuriser les trajets vers le collège du Pian-sur-Garonne (dans le cadre du Plan Collège à vélo) et les lycées langonnais, et sera une alternative à la voiture pour accéder aux gares, aux zones marchandes et d'emplois locaux. En comblant la connexion girondine manquante de la Scandibérique, itinéraire cyclable reliant la Norvège à l'Espagne, elle renforcera l'attractivité touristique à l'échelle européenne.

gironde.fr/velo

Bois brûlé : mémoire et création

En 2022, les incendies ont détruit 400 des 750 hectares de l'Espace Naturel Sensible d'Hostens Gât Mort. Pour sécuriser le site et limiter la prolifération des scolytes, l'Office National des Forêts a traité 246 hectares, évacuant 30 000 m³ de bois. Un volume de 100 m³ de bois, soit deux semi-remorques, a été

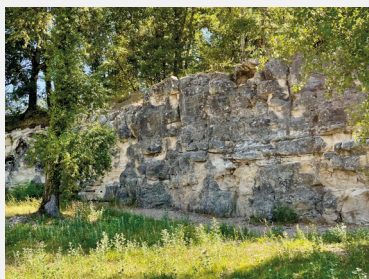


écorcé, scié et traité contre les insectes par la scierie Labrousse à Préchac. Une partie de ce bois brûlé, propriété du Département, a déjà été valorisé : fabrication de bancs, de mobilier pour des collèges ou création d'œuvres d'art en lien avec la Forêt d'art contemporain... Le reste intégrera la future pépinière départementale de l'Arbre et des Paysages, en projet à Hostens. Une initiative inédite de valorisation en circuit court. Cette collaboration entre le Département, l'ONF et la scierie témoigne d'une volonté de garder une trace symbolique des incendies tout en valorisant durablement la matière.

gironde.fr/environnement

À Rimons, escalade en pleine nature

Rimons est l'un des deux seuls sites naturels d'escalade en Gironde, aux côtés de son voisin Frontenac, également situé sur le territoire de la Communauté de communes rurales de l'Entre-deux-Mers. Ancienne carrière calcaire, le site de Rimons a fait peau neuve en 2023 : ses deux parois ont été entièrement rééquipées et sécurisées, et le lieu nettoyé et agrandi. Il offre désormais une trentaine de voies.



Avec le soutien du Département, le projet s'est enrichi d'un espace récréatif avec des tables de pique-nique et des sanitaires. Ouvert à tous pour une pratique libre, le site est également destiné aux clubs, écoles et centres de loisirs en activités encadrées. Particulièrement adaptées à l'initiation et à la pratique des enfants, ces parois naturelles offrent une expérience idéale pour grimper en famille et contribuent à faire de Rimons une référence dans le milieu girondin de l'escalade.

gironde.fr/sports-de-nature

SSA : manger sain, tisser du lien

En Sud Gironde, une centaine d'habitants testent une **Sécurité sociale de l'alimentation (SSA)**, un dispositif visant à rendre l'alimentation saine et durable accessible à tous. Chaque foyer reçoit 150 euros par foyer, augmentés de 75 euros par personne, financés par des cotisations proportionnelles aux moyens de chacun. Inspirée du modèle de « la Sécu » de 1946, cette expérimentation



repose sur un système innovant : les bénéficiaires utilisent leur allocation dans des lieux conventionnés (épiceries, marché, producteurs locaux) qui respectent la charte d'engagement écrite par des citoyens, favorisant les produits locaux, peu transformés et de saison. Portée par le Département, la ville de Bordeaux et le collectif Acclimat'action, cette initiative soutient les producteurs, leur garantissant une rémunération équitable tout en répondant aux défis écologiques. En Gironde, ce projet bénéficie à 400 habitants et pourrait devenir un modèle national contre la précarité alimentaire.

gironde.fr/securite-sociale-alimentation

Le domaine départemental d'Hostens fait peau neuve

En 2024, des travaux importants (3,6 millions d'euros) ont été réalisés pour mieux accueillir les groupes et les particuliers qui viennent résider quelques jours sur le domaine d'Hostens. Les premiers à profiter de la nouvelle salle de restauration et des grandes salles en bas du nouveau bâtiment administratif



ont été les jeunes de la protection de l'enfance et les associations, en juillet et août 2024. En début d'année scolaire, les collégiens de 6^e en séjour d'intégration, y ont fait connaissance avec camarades et professeurs. Comme eux, les écoliers de primaire ont découvert, en fin d'année scolaire, la joie des premiers séjours entre amis, au sein d'une nature préservée, tout en profitant des nombreux sports proposés. Le camping et les bâtiments d'hébergement proposent des séjours accessibles à chacun. Chaque année, ce sont plus de 6 000 nuitées et 12 000 repas qui sont réservés sur le Domaine.

gironde.fr/domaine-hostens



Dorian, enfin un bel avenir



Se sentir mieux,
retrouver un bien-être,
c'est aborder la vie
de façon sereine.

La vie de Dorian n'aurait pas été la même s'il n'avait pas croisé la route d'une infirmière, d'une psychologue et d'une conseillère socio-professionnelle d'EDEAccess'. Ensemble, ils sont allés chercher avec succès les outils d'un vrai changement de vie.

Dorian Deroubaix a 34 ans. La vie lui sourit. Pourtant, il lui a fallu composer avec les rendez-vous manqués. Vivant à Cestas, allocataire du RSA ces dernières années, c'est une assistante sociale qui lui révèle l'existence d'EDEAccess', dispositif individualisé qui accompagne le parcours socio-professionnel en prenant en compte chacun des freins y compris ceux liés à la santé. Dorian est conscient d'une rencontre cruciale : « Grâce à Estelle, Marie-Eve et Célestine, tout a changé. Elles ont su m'écouter, m'accompagner. »

Financée par l'Union européenne et le Département, l'association EDEA développe cet accompagnement, en partenariat avec les acteurs des territoires du Bassin, Bordeaux, Hauts-de-Garonne, Sud-Gironde, Médoc, Portes-du-Médoc et Graves où Dorian vivait. EDEA s'est ensuite implanté à Libourne et à Saint-André-de-Cubzac. À Léognan, dans l'enceinte de la Maison du Département des Solidarités (MDS) Gironde-Montesquieu, Estelle Petiniaud, infirmière, a reçu Dorian et elle s'en réjouit : « C'est une réussite. Nous avons su ensemble remettre du sens et du soin au cœur du dispositif d'insertion. »

Le pari de la confiance

Marie-Eve Dunant, psychologue spécialisée en neuropsychologie, travaillant pour EDEA, se félicite elle aussi de ce parcours. « Se sentir mieux, retrouver un bien-être, c'est aborder la vie de façon sereine, c'est ce qu'a fait Dorian. » Troisième partenaire de cette équipe bienveillante, Célestine Alis, conseillère en insertion socio-professionnelle, a rejoint l'antenne de Libourne et de Saint-André-de-Cubzac mais n'a pas oublié l'expérience. « Il est indispensable de relever le pari de la confiance. » Après avoir travaillé dans un collège, Dorian s'est envolé vers l'Allemagne pour rejoindre sonoureuse et commencer un nouveau job. Comme lui, chaque année, 80 à 100 personnes sont accompagnées par Estelle, Marie-Eve et Virginie Le Guen qui a succédé à Célestine.

gironde.fr/insertion
edea-asso.fr



41 655

allocataires au RSA accompagnés
par le Département
au 31/10/2024.



À Lestiac-sur-Garonne, la Maison de l'Artolie est le fruit de cinq ans d'études, d'ateliers participatifs et d'un engagement collectif. Elle abrite huit logements et des espaces communs destinés à des retraités de plus de 65 ans. Parmi eux, Suzanne.



On ne se sent pas seuls, c'est rassurant pour nous et notre famille.

Ceci n'est pas une maison de retraite

« La Maison de l'Artolie n'est pas un logement ordinaire, c'est une aventure ! Un cheminement individuel et collectif, » déclare Suzanne Le Gallic, 81 ans. « Dès 2018, avec d'autres retraités, j'ai participé à de nombreux ateliers sur la conception des 445 m² du bâtiment : des studios indépendants et des espaces partagés comme la cuisine, le salon, la buanderie ou le jardin. » Ensemble, ils ont aussi défini leur projet de vie dans l'habitat partagé et accompagné, « à un âge où l'on vit plutôt l'isolement », confie-t-elle.

Aux côtés de la commune de Lestiac-sur-Garonne, propriétaire des lieux, Habitats et Territoires des Possibles ont porté ce projet innovant. « Nous sommes tous des pionniers. Cette maison a rassemblé retraités, élus et professionnels du territoire autour d'un projet commun, mêlant rénovation, construction et choix de vie solidaire, » explique Laetitia Rullier, co-directrice d'Habitats et de Territoires des Possibles.

Intimité et convivialité

« Je partage la maison avec six femmes et un homme, âgés de 64 à 93 ans. Tous capables de prendre des décisions

collectives, nous nous entraïdons pour les courses, les soins, l'aide-ménagère ou le jardinier. Cela nous redynamise. Nous partageons aussi nos familles, » ajoute Suzanne, en souriant. Laetitia précise : « La maison est gérée par les habitants dans une forme d'autogestion, accompagnée par l'association Territoires des Possibles. Elle facilite le quotidien, l'accès aux droits et aux services et la mise en lien avec les partenaires locaux de l'action sociale. » Allocation co-financée par le Département et la Caisse Nationale de Solidarité pour l'Autonomie, l'aide à la vie partagée complète ainsi un soutien global au projet, de l'ingénierie aux travaux. Aujourd'hui, la Maison de l'Artolie est un modèle d'habitat inclusif en milieu rural, qui inspire en Gironde et ailleurs.

gironde.fr/habitat



62

projets d'habitats inclusifs conventionnés par le Département pour bénéficier de l'aide à la vie partagée.



C'est idéal pour préparer les exposés du collège et l'accueil est cool.

La médiathèque de Sauveterre-de-Guyenne, avec l'arrivée de la fibre, a changé d'ampleur. Les jeunes, venant du collège et du lycée, y travaillent en nombre, s'y cultivent et s'y distraient. Le public adulte les imite avec des objectifs similaires.

Le très haut débit à la médiathèque

Ce jeudi, des élèves du collège Robert-Barrière se sont donné rendez-vous à la médiathèque. Maylis, 14 ans, en classe de 3^e y a ses habitudes : « Je viens souvent lire, surtout des mangas. C'est idéal pour préparer les exposés du collège et l'accueil est cool. » Sa camarade Milana, même âge, également en 3^e, y apprécie « les jeux, les films et que des ordis soient à notre disposition. » Toutes les deux vont accomplir ici leur stage d'observation obligatoire avant le passage au lycée.

Depuis l'accès à internet en très haut débit, il y a un an, les quatre ordinateurs portables sont très prisés. Lucie, 18 ans, en terminale scientifique, est bénévole depuis ses années collège à la médiathèque : « J'aide les bibliothécaires, en particulier à l'accueil. Avec internet aussi accessible, j'en profite pour

préparer mes dossiers ou mes CV pour de futurs stages. » Avec ses trois autres collègues, Christiane Charrier, adjointe du patrimoine, veille sur les lieux, ses documents, conseille le public et constate les bienfaits de la fibre : « Nous avons réussi à faire venir et à fidéliser les jeunes générations. »

Comme un coworking détendu

Cette réalité touche le public adulte. « Le lieu est vécu comme une sorte de coworking détendu où l'on peut lier travail et distraction, » se félicite Christiane Charrier. Un avis que partage le maire de Sauveterre-de-Guyenne, Christophe Miqueu, qui mesure la mutation de sa commune. Grâce au projet Gironde Haut Méga, le Département a permis l'accès à internet en très haut débit. Il précise :

« Il y avait une véritable attente des habitants, aujourd'hui, presque comblée. C'est vrai que même si notre bastide a de nombreux commerces et points de rencontre, la médiathèque est devenue un tiers-lieu de premier plan. » Incontournable, donc.

girondehautmega.fr



489 878

prises construites
au 31/12/2024,
en Gironde.



« Depuis 2019, soutenue à l'installation par le Département pour l'irrigation, le matériel et les serres, je cultive 1,5 hectare en bio intensif, au pic de la saison, » raconte Émilie Buisson, maraîchère à Saint-Jean-d'Illac. « Pendant deux ans, je portais les surplus des récoltes estivales à un laboratoire de Dordogne. » Puis, grâce à une des fondatrices de La Nomali, Émilie a découvert le projet de conserverie girondine, gagnant ainsi en temps et en logistique.

Pour les maraîchers, transformer les excédents de production limite le gaspillage alimentaire et offre un revenu complémentaire, surtout en hiver, lorsque l'activité ralentit. « Je partage les valeurs solidaires des onze associés qui ont créé La Nomali, tous producteurs bio du Sud Gironde, » explique Émilie. « Ils proposent aussi des recettes, ce qui m'a incitée à cultiver pour la transformation. Cela diversifie mon activité et me permet de vendre mes soupes au marché à un prix juste, grâce à une filière locale, de la production à la distribution. »

Local et durable

Tiffany Floquet, cuisinière au laboratoire de transformation, appuie les propos d'Émilie. Elle a rejoint l'aventure de la SARL d'économie sociale et solidaire, en 2023. Dans le laboratoire, équipé pour petites et grandes quantités, elle prépare jus de fruits, soupes, purées et pickles, commercialisés sous la marque « La Nomali », elle transforme pour des maraîchers ou encore pour un viticulteur testant la gelée de raisin. « En hiver, l'activité est plus calme, mais nous fabriquons des jus et des purées pour la Banque Alimentaire. Après une première année, nous projetons de transformer des produits animaux et laitiers bio, et de fournir les cantines scolaires des alentours, » confie-t-elle. Soutenue dès le début par le Département, la conserverie incarne un éco-lieu moteur pour relocaliser une alimentation du quotidien de qualité.

gironde.fr/alimenterre



100%

des producteurs soutenus
par le Département
sont en circuit court,
en démarche qualité ou bio.

Bio, local et solidaire

L'ancien séchoir à tabac
de la ferme du Carbouey, située
à Castets-et-Castillon, accueille,
depuis 2023, le premier laboratoire
girondin de transformation
de fruits et légumes certifié Bio.
Une initiative locale, collective
et solidaire.

La Nomali est un
centre de ressources
inspirant pour
les maraîchers.





Donner du rebond à sa vie

Pauline Duprat concilie deux emplois : la restauration et la conception de plans de construction. Un temps au RSA, elle a su rebondir grâce aux conseils avisés de Jenny Ludlow, conseillère entreprise à l'Adie de Talence.

Cet accompagnement offre la sérénité de l'indépendance financière.



Aujourd'hui, Pauline Duprat partage son temps professionnel entre son contrat à durée indéterminée de 30 heures par semaine dans la restauration et son activité d'autoentrepreneuse, spécialisée dans les plans de constructions de maisons. Côté cuisine, elle veille à l'essor d'un foodtruck qu'elle a montée avec son compagnon, Sylvère. Ce juste équilibre n'a pourtant pas été évident à mettre en œuvre. Après son diplôme universitaire technologique, Pauline a un peu cherché sa voie, entre un travail pour une société de transports publics et les intérim. « J'ai préféré faire des saisons dans la restauration pour voyager et consacrer du temps à mon projet entrepreneurial, » explique-t-elle.

Hélas, Pauline n'avait pas prévu le Covid et ses confinements à répétition. Elle se retrouve au chômage, en fin de droits et devient allocataire du RSA. Loin de se laisser abattre, elle suit les conseils des services du Département et rencontre Jenny Ludlow, conseillère entreprise à l'Adie (Association au droit à l'initiative économique) à Talence. Comme une douzaine de collègues, chaque année, elle suit les projets d'une soixantaine d'entrepreneurs : « Nous accompagnons les autoentrepreneurs pour les aider à restructurer leur modèle économique et à les mettre en action. »

Travailler mieux pour vivre serein

Jenny se souvient avec bonheur du parcours accompli avec Pauline. « Il s'agissait de mieux équilibrer ses deux activités, pour réaliser du chiffre d'affaires tout au long de l'année et ainsi sortir durablement du RSA. » Pauline Duprat approuve : « Ce choix répond pleinement à mon désir et le rôle de Jenny a été très précieux. » Pour sa conseillère, c'est donc mission accomplie : « Je suis heureuse qu'elle ait retrouvé la sérénité de l'indépendance financière à travers notre accompagnement et le développement de ses projets. » « Le RSA, c'est un droit, le droit de ne pas rester isolé, » cette formule du Département prend tout son sens.

gironde.fr/rsa
adie.org



745

personnes financées dont 685
au RSA, en 2023, en Gironde.

Un ESPASS à vivre

En 2023, l'Espass de Podensac (Établissement et Service Public d'Accompagnement et de Soins aux Seniors) a remplacé l'ancienne maison de retraite. Restructuré, l'établissement public de santé accueille un tiers-lieu: ouverture sur l'extérieur et ancrage local.



Il n'y a que six tiers-lieux en Ehpad dans la région, nous innovons.

Yvette Vigouroux, 78 ans, Bretonne et résidente depuis 11 ans, a connu l'ancien bâtiment. « Maintenant, c'est le luxe ! » dit-elle avec un sourire. « Je vis dans le quartier Garonne. » L'établissement est organisé en sept quartiers identiques, accueillant chacun 38 personnes et dotés d'espaces communs. Au cœur de cette organisation, l'Espace du Mascaret se co-construit avec les résidents, aidants, soignants, bénévoles et associations locales. Passerelle entre le dedans et le dehors, ce tiers-lieu favorise échanges et ouverture.

Laurent Madaune, coordinateur du projet, explique : « Salon de coiffure et esthétique, cuisine équipée, salles d'expositions et de spectacles accueillent déjà du public. Nous devons encore aménager un bar associatif et une boutique solidaire. Ce projet citoyen, porté par une association,

crée des liens intergénérationnels, sociaux et culturels. » Le Groupe d'Entraide Mutuel (GEM) de Podensac participe à cette gouvernance collaborative.

Citoyenneté et inclusion

L'Espass est bien plus qu'un Ehpad, c'est un lieu de vie partagé. Yvette, également présidente du Conseil de vie sociale, témoigne : « Nous allons au cinéma à Cadillac, partons en vacances une fois par an et organisons régulièrement des ateliers et des animations avec les enfants de l'école voisine, du collège et du centre de loisirs. » L'espace vert qui relie l'Espass à l'école deviendra bientôt jardin partagé. Laurent ajoute : « Si seulement 60 résidents sur 225 participent au projet de tiers-lieu culturel et nourricier, leur engagement contribue à renforcer leur pouvoir d'agir. » L'Espass intègre aussi une unité de soins longue

durée, un hébergement temporaire et un accueil de jour pour soutenir les aidants. Le Département, engagé en faveur de la citoyenneté et de l'inclusion des aînés, a soutenu la restructuration pour en faire un modèle innovant d'accompagnement et de vivre ensemble.

gironde.fr/autonomie



177

établissements accueillent des personnes âgées dépendantes en Gironde.

En chiffres, en actions proches de chez vous



**1 063 000
repas**

servis dans
les collèges,
en 2023-2024

**97 994
foyers
raccordables
à la fibre**



au 31/12/2024

**40
Scènes
d'été!
spectacles**

proposés dans le cadre
des Scènes d'été
en 2024

**69
bibliothèques**



soutenues par biblio.gironde

11 511



**interventions
des pompiers**

en 2023

**800
enfants
reçus**



par la Protection
Maternelle et Infantile
(PMI) en 2023

13 785



allocataires

d'aides individuelles de solidarité
(RSA, prestation de compensation
du handicap, allocation
personnalisée d'autonomie)
en 2023



2 634 km

de routes entretenues
par le Département



**1 381
enfants
confiés**

à la protection de l'enfance
au 31/12/2023



**1 924
hectares
d'espaces
naturels
sensibles
protégés**



**843
foyers**

ayant bénéficié
d'une intervention
pour réduire la précarité
énergétique avec
le SLIME depuis 2021



Le Département et ses partenaires agissent partout, auprès de vous

Ce numéro témoigne de ce que nous faisons, mais aussi parfois de ce que nous ne pourrons plus faire à cause des contraintes budgétaires qui nous sont imposées. Faute d'avancées quant aux moyens alloués pour notre service public de proximité, il risque de s'effondrer. Ce n'est pas ce que nous voulons pour notre Gironde. Pour que perdure notre soutien aux associations sportives et culturelles, centres sociaux, missions locales, épiceries sociales et solidaires, entreprises locales, agriculteurs, sapeurs-pompiers, maisons de retraites ou établissements du handicap, enfants à protéger, actions de prendre soin et de santé, votre solidarité nous est indispensable, et notre union essentielle !

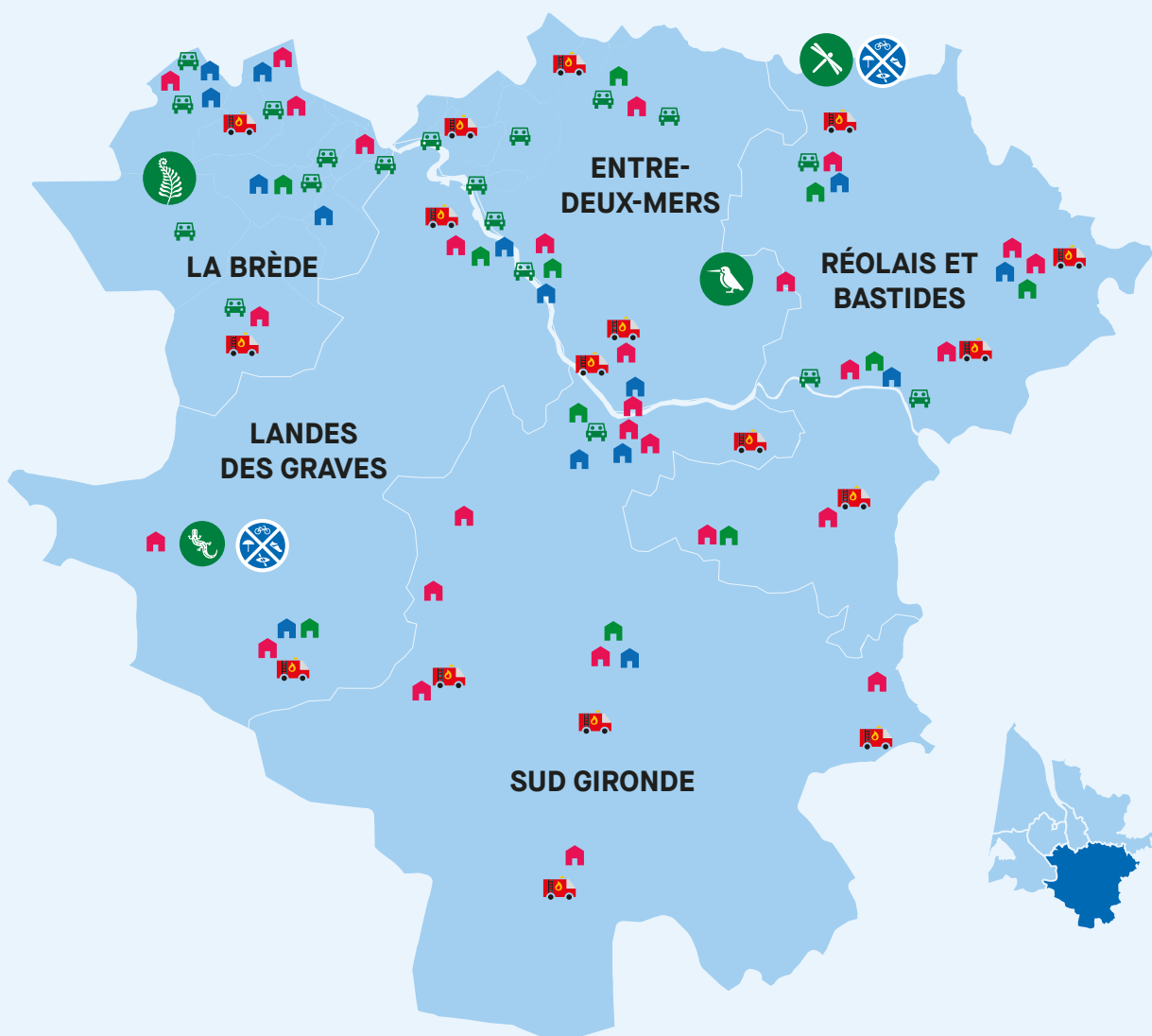
Jean-Luc GLEYZE

Président du Département de la Gironde

Conseiller départemental du canton Sud Gironde

LÉGENDE

-  Collèges
-  Maisons des solidarités (permanences, antennes sociales)
-  Maisons des mobilités
-  Casernes de pompiers
-  Aires de covoiturage
-  Domaine d'Hostens
-  Domaine de Blasimon
-  Carrières de Jeandillon
-  Forêt de Migelane





Domaine départemental d'Hostens, nature et loisirs

Malgré les incendies de l'été 2022, le Domaine d'Hostens a vu la nature reprendre ses droits. Propriété du Département, lieu de découverte des sports de pleine nature et site de baignade, il est le plus vaste Espace Naturel Sensible girondin. Pour profiter de cet environnement d'exception, plusieurs sentiers de découverte ont été aménagés. Mais attention, fragile !

❶ Le Relais nature

Lieu d'information et de découverte, il vous accueille les week-ends de mai, juin et septembre et tous les jours en été. Animations, jeux, ateliers sont proposés sur réservation ainsi que des balades thématiques à la demande tout au long de l'année. Précisons que le site, reposant sur un ancien gisement de lignite, est occupé par cinq grands lacs où de nombreuses espèces de flore et de faune protégées, peuvent être observées.

❷ Le lac Bleu

Faites le tour du lac Bleu, en plein cœur des zones humides, issues de l'ancienne exploitation de lignite. Un guide vous accompagnera gratuitement, à la découverte des plantes carnivores, des libellules et des élégantes demoiselles ou encore de nombreux oiseaux forestiers telle la Sittelle Torchepot. Laissez-vous tenter au passage par un bain de forêt, là aussi aux bons soins d'un guide, pour entrer en harmonie avec la biodiversité et renouer avec vous-mêmes.

❸ Le secteur Hiot

Ici, vous avez rendez-vous avec les boisements anciens, témoins de la grande diversité des essences qui font aussi la particularité du Domaine d'Hostens. Les séquoias voisinent avec les cyprès chauves et les chênes d'Amérique. Les premiers sont réputés pour leur taille voire leur magnificence, les deuxièmes, remarquablement adaptés aux zones humides et les troisièmes, eux, ne passent pas inaperçus.



4 Lac de Lamothe

L'animation canoë-nature sur le lac de Lamothe vous invite à observer faune et flore sauvages à bord de votre embarcation. Il s'agit d'une approche sensible du milieu naturel à travers une navigation entre découverte et apprentissage d'un sport de pagaie.

Programme des animations sur :
gironde.fr/hostens

Contacts :

Relais nature : 05 56 82 71 79

Base de loisirs : 05 56 88 70 29



9 448

personnes sensibilisées en 2024
sur le Relais nature

750

hectares de superficie totale

485

hectares en Réserve biologique

A savoir :

La Réserve biologique

La création de la Réserve biologique d'Hostens et des lagunes du Gât Mort procède d'une volonté commune du Département et de l'ONF (gestionnaire des espaces forestiers) d'accentuer la préservation et la mise en valeur de la biodiversité.

Une pépinière départementale

Le Département souhaite doter la Gironde d'une pépinière publique, en structurant une nouvelle source d'approvisionnement en graines locales et en plantes indigènes. Plus qu'un site de production, elle sera un outil de réflexion et de partage consacré à la question du patrimoine arboré et du paysage. Une autre façon de lutter contre le réchauffement climatique.

Légende

- Espace naturel
- Cours d'eau
- H Zone hélicoptère
- B Base nautique (location de matériels sportifs)
- i Office de tourisme
- Toilettes
- Restaurations
- Relais nature
- Poste de secours
- Cheminement PMR (personne à mobilité réduite)
- Accès routier



Un Département au service de toutes et tous

Depuis 2021, nous avons porté une ambition claire et exigeante : répondre aux attentes des Girondines et des Girondins avec responsabilité, animés d'un esprit de solidarité et détermination. Ce bilan de mi-parcours constitue une étape essentielle : il rend compte des actions accomplies et réaffirme, avec force, notre engagement à bâtir un avenir à la hauteur des défis de notre territoire.

Nous avons déployé des mesures clés pour protéger les populations les plus vulnérables, accompagner les aspirations des plus jeunes et renforcer les liens entre les territoires. **Ces actions, guidées par un profond sens de la solidarité, témoignent de notre volonté d'agir au plus près des besoins des habitants et d'anticiper les enjeux de demain.**

Le Département s'affirme comme un partenaire incontournable des communes. Ensemble, nous avons soutenu des projets concrets qui transforment durablement le quotidien : création de nouveaux équipements publics, réaménagements urbains, amélioration des infrastructures routières et développement des services de proximité essentiels. Ces initiatives traduisent une ambition partagée : offrir à chaque Girondin et Girondine un cadre de vie de qualité, adapté aux défis contemporains et respectueux des spécificités locales.

Soutenir le développement des territoires ruraux reste au cœur de nos priorités. Nous avons œuvré pour réduire les inégalités territoriales en promouvant un aménagement cohérent et équitable entre les zones rurales et urbaines. Cela renforce la vitalité des territoires, en créant des opportunités pour toutes et tous, quel que soit leur lieu de vie. Par ces efforts, nous contribuons à **une Gironde plus équitable et solidaire.**

Ce bilan n'est pas une conclusion mais un engagement renouvelé : celui de poursuivre nos efforts avec conviction, de répondre aux attentes des Girondines et des Girondins et de préparer activement l'avenir. **Ensemble, nous continuerons à bâtir un territoire girondin toujours plus uni, solidaire et ambitieux.**



Facebook : Groupe Socialiste et apparentés
Département de la Gironde
Instagram : @girondessocialiste_apparentes
gironde-en-commun.fr

Le Département, un pilier indispensable au quotidien

Covid-19, crise énergétique, inflation... depuis 2020 les collectivités territoriales ont démontré leur capacité à résister aux crises tout en protégeant les services publics de proximité et en développant des politiques d'intérêt général. Elles sont un modèle de stabilité à l'échelon local.

Pourtant le gouvernement accuse les collectivités locales d'avoir creusé la dette publique, en réalité celle-ci a baissé au cours des 30 dernières années. Il est également nécessaire de rappeler que 70% de l'investissement public est le fait des collectivités : elles n'empruntent pas pour financer leur propre fonctionnement mais pour développer le service public, ciment de la société, facteur de la cohésion sociale et des solidarités.

Pour exercer leurs compétences, les départements dépendent de recettes volatiles liées au marché, des dotations de l'État mais ne disposent d'aucun levier fiscal. Financer seuls les missions de solidarités avec des ressources issues d'un modèle ultra-libéral n'est ni souhaitable ni tenable. Nous défendons la nécessité de renforcer le lien entre la fiscalité et le développement des territoires. À ce titre, il est urgent de disposer d'une fiscalité locale, lisible, durable, en phase avec la réalité économique, démographique et géographique des territoires. De plus, nous exigeons que la dotation globale de fonctionnement soit indexée sur l'inflation et que l'État remplisse ses missions.

Nous défendrons les budgets de nos départements afin de répondre aux besoins de nos populations, de réaliser les investissements nécessaires et utiles au développement de l'intérêt général, des services publics de proximité et de l'économie de nos territoires.

Les élus communistes.



Groupe communiste
Sébastien LABORDE,
Stéphane LE BOT, Vincent MAURIN
Fb : Groupe communiste –
conseillers départementaux
de la Gironde



Ce n'est pas aux Départements de sacrifier la solidarité et l'écologie pour le compte de l'État.

Depuis l'élection du Président Macron, le déficit budgétaire de l'État s'est aggravé. Les cadeaux fiscaux aux plus riches ont coûté 61 milliards d'euros, sans résoudre les crises sociale, économique et environnementale.

Une démocratie mature a besoin de stabilité, de confiance et de transparence entre les collectivités et l'État. Or le gouvernement fait preuve d'une telle instabilité que nous ne savons plus sur quel pied danser. Fragiliser la capacité d'action des collectivités alors que nous devons plus que jamais agir apparaît comme une faute politique lourde de conséquences !

Les priorités des Départements doivent s'orienter vers un soutien inconditionnel à la protection de l'enfance, à l'accompagnement des aînés et des personnes en situation de handicap, et également, à une prise en charge adaptée des crises climatiques. Le « en même temps » sur l'écologie n'a que trop duré, les politiques insuffisantes deviennent et seront de plus en plus coupables.

Aussi, il est insupportable de constater le recul immense organisé par le gouvernement en matière écologique et notamment concernant la rénovation énergétique - enjeu prioritaire de justice climatique et sociale -, le fonds vert qui permet aux collectivités d'investir pour l'urgence climatique, ainsi que le plan vélo national, ce qui aura des conséquences plus locales sur le déploiement de ce mode de déplacement avantageux à plusieurs égards.

L'urgence écologique et sociale ne fera pas l'économie d'investissements massifs, et cela passera notamment par l'action des collectivités, ainsi que celle des associations, des entreprises et des habitants.

Bruno Béziade, Martine Couturier, Laure Curvale, Ève Demange, Agnès Destriau, Romain Dostes, Christine Quélier et Agnès Séjournet.



Groupe « Écologie
et Solidarités »

Site : elus-gironde.eelv.fr

Twitter : [@eluseelv_cd33](https://twitter.com/eluseelv_cd33)

Facebook : Écologie et
Solidarités — Gironde

Instagram : [elu.e.s.eelv.gironde](https://www.instagram.com/elu.e.s.eelv.gironde)

Jacques BREILLAT, Président de Gironde Avenir, Conseiller départemental des Coteaux de Dordogne et Maire de Castillon-La Bataille

Depuis 2022, Castillon-la-Bataille est devenue la première commune girondine labellisée Territoires Zéro Chômeur de Longue Durée (TZCLD).

Faire de l'emploi un droit est un corollaire que nous retrouvons dans le préambule de la Constitution de 1946 qui mentionne que « Chacun a le devoir de travailler et le droit d'obtenir un emploi ». Cette phrase fait écho aux trois convictions sociales du dispositif TZCLD, à savoir « *Personne n'est inemployable, ce n'est pas l'argent qui manque, ni le travail qui fait défaut* ».

TZCLD est un véritable projet de territoire et de société innovant qui offre à des personnes privées durablement d'emploi depuis plus de 12 mois, volontaires et habitant la ville de Castillon depuis au moins 6 mois, de pouvoir se réinsérer professionnellement. Avec un taux de chômage de 27 %, cette expérimentation a toute sa légitimité pour se déployer dans ce territoire rural.

TZCLD a pu voir le jour grâce à l'impulsion et la ténacité de Jacques Breillat et de son équipe qui ont obtenu le soutien des parlementaires girondins, des élus du Département, de la Région, et de l'État. 170 personnes se sont portées volontaires pour intégrer ce nouveau dispositif et 61 emplois en CDI ont été créés en deux ans, grâce au travail mené avec Casti'Lab. Cette structure associative est une entreprise à but d'emploi au service des particuliers et des professionnels du Castillonnais. Ces créations d'emploi répondent donc à des besoins considérables dans nombre de secteurs : transition écologique, services à la personne, menuiserie, pâtisserie...

Ce programme a également inspiré des villes de Nouvelle-Aquitaine dont Bordeaux qui a obtenu début 2024 la labellisation TZCLD pour le quartier du Grand Parc.

Enfin, en ce début d'année, les élus de Gironde Avenir vous adressent tous leurs meilleurs vœux pour 2025.



Union de
la Droite et
du Centre

Gironde Avenir

Groupe d'opposition

www.gironde-avenir.fr

05 56 99 35 40

Retrouvez notre actualité sur Twitter,
Instagram et Facebook

À table !



Laurent et Marie Brunel apportent un goût acidulé au Sud-Gironde avec La Ferme des 2 Rivières. Depuis 2013, leurs hectares d'exploitation ne cessent de produire pour le plus grand bonheur de toutes et tous.

En 2013, le couple Brunel reprend une exploitation agricole qui fonctionne depuis 25 ans. Motivés, les voilà maraîchers et propriétaires de 15 hectares de cultures de maïs et de colza. Bien que produisant une cinquantaine de sortes de légumes, ce sont les kiwis qui règnent à La Ferme des 2 Rivières. Le domaine rapporte en moyenne cinquante tonnes de kiwis par an. Vendus en majorité par la coopérative Kiwi Sud-Ouest, ils sont également distribués par les Amap locales, les épiceries girondines bio ou directement chez les producteurs. En misant sur les kiwis, les Brunel ne se sont pas trompés, leur culture est assurément constante et stable puisque ces fruits ne sont sujets à aucune maladie.

Une variété de production

L'ensemble de l'exploitation a été convertie à l'agriculture biologique et propose des produits frais. Fervents ambassadeurs d'une agriculture écoresponsable, face à la hausse de la demande, les producteurs n'augmentent pas leurs prix et favorisent la vente locale. Depuis peu, La Nomali (voir page 9), conserverie co-financée par le Département, a offert de nouvelles opportunités à La Ferme des 2 Rivières. Compote, nectar, confiture, potage, soupe, purée et tartinade, sucré ou salé, il y en a pour tous les goûts.

gironde.fr/consommons-girondin

Contact :

www.lafermedes2rivieres.fr

lafermedes2rivieres@gmail.com

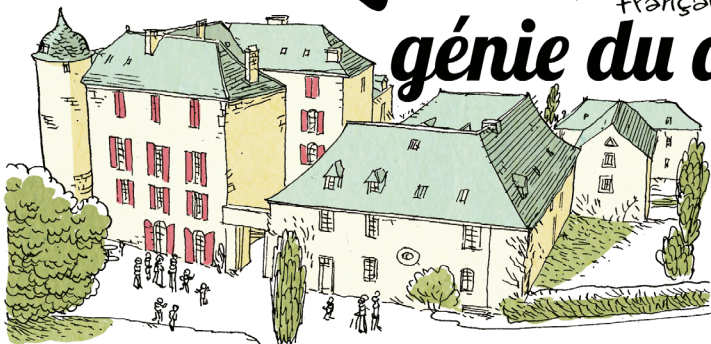
07 81 29 92 22

9 lieu-dit Pignot Nord
33190 Barie

Laurent et Marie, kiwi en vedette

Toulouse-Lautrec, génie du dessin

Henri de Toulouse-Lautrec naît à Albi en 1864 dans une famille de la vieille noblesse française.



À 12 et 13 ans, il se casse successivement les deux jambes. Atteint de surcroît d'une maladie génétique, il ne grandira plus.



Il trompe l'ennui de son immobilité forcée en dessinant.

Après son bac, il décide de partir à Paris pour apprendre la peinture.



À 20 ans, il prend un atelier à Montmartre, quartier populaire qui tranche avec ses origines.

Il fréquente la bohème et les lieux de spectacle, travaillant sur le motif.

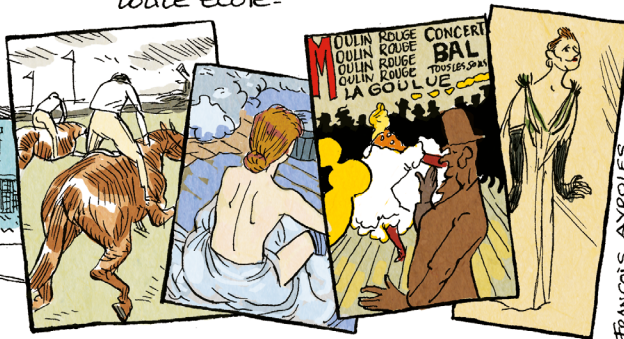


Souffrant de sa disgrâce physique, il mène une vie dissolue de noctambule.



De santé fragile, il est contraint au repos et se retire en Gironde près de sa mère au Château de Malromé.

Il meurt en 1901, à 36 ans, laissant une œuvre abondante en marge de toute école.



FRANÇOIS AYROLES

Plan Collèges

Le Plan Collèges du Département fait face à l'essor démographique et répond aux attentes des familles. 12 établissements nouveaux sont créés ou en cours de création, 10 sont concernés par une restructuration. Le Collège Toulouse-Lautrec restructuré est intégré à ce Plan Collèges.

Sommaire

Le numéro proche de chez vous



En vadrouille
Domaine départemental d'Hostens, nature et loisirs
> page 5

Regards croisés
Donner du rebond à sa vie
> page 10

Regards croisés
Dorian, enfin un bel avenir
> page 6

Regards croisés
Un ESPASS à vivre
> page 11



En bref
À la croisée des pistes cyclables
> page 4



Regards croisés
Le très haut débit à la médiathèque
> page 8



À table
Laurent et Marie, kiwi en vedette
> page 18



Regards croisés
Bio, local, et solidaire
> page 9

En bref
Bois brûlé : mémoire et création
> page 4

En bref
Le Domaine Départemental d'Hostens fait peau neuve
> page 5



Regards croisés
Ceci n'est pas une maison de retraite
> page 7



En bref
Travaux de nuit à Bazas et Langon
> page 4

En bref
SSA : manger sain, tisser du lien
> page 5



À la découverte...
de Toulouse-Lautrec
> page 19

En bref
À Rimons, escalade en pleine nature
> page 5

À vos côtés
Vos élus et élus départementaux
> page 2

Actions en chiffres
Vos services publics départementaux
> page 12