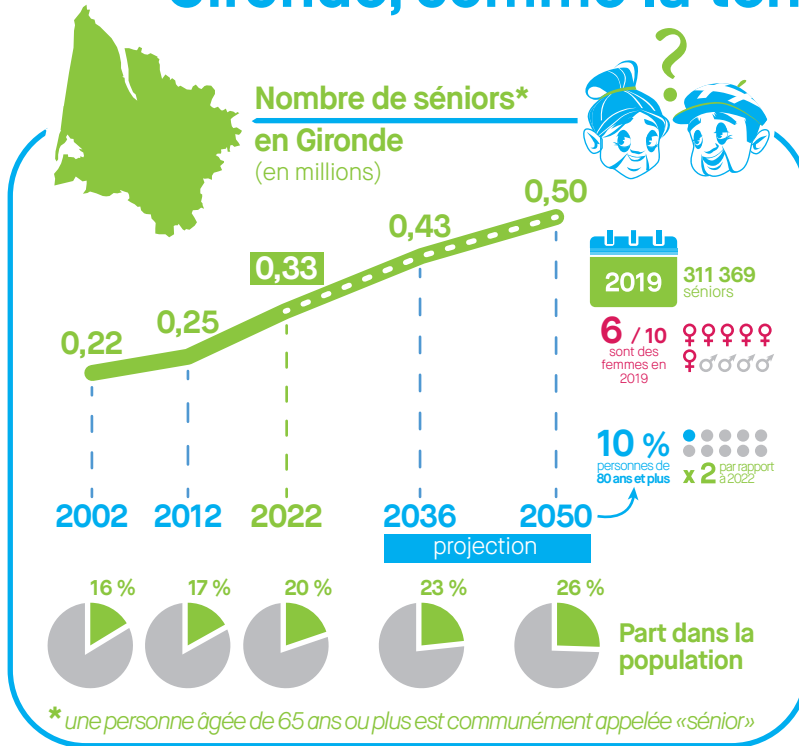


# Repères Chiffres Clés

N° 4  
Novembre  
2022

## Les séniors de plus en plus nombreux en Gironde, comme la tendance régionale.



### Focus sur 3 aspects de leur vie

Dernières données disponibles (Insee - 2019 et ORS - 2020)

#### SANTÉ

**1 sénior sur 2** est en soins longue durée

#### NIVEAU DE VIE

**9 %** des personnes de 75 ans ou plus sont pauvres

#### CONDITION DE VIE

**100 000** séniors vivent seuls à domicile, soit **32 %**

### APA\* à domicile

\* aide personnalisée d'autonomie (APA)  
Dernières données disponibles (Département Gironde - 2020)

**22 000** bénéficiaires  
**85,8 ans** âge moyen des bénéficiaires  
**4** plus forte proportion  
**7,2 %** séniors girondins  
**60 %**

\*\* GIR (Groupe Iso-Ressources) permet de définir le niveau de perte d'autonomie d'une personne âgée (GIR 1 à GIR 6) ; le GIR 1 étant le plus haut niveau et le GIR 6 le plus bas.

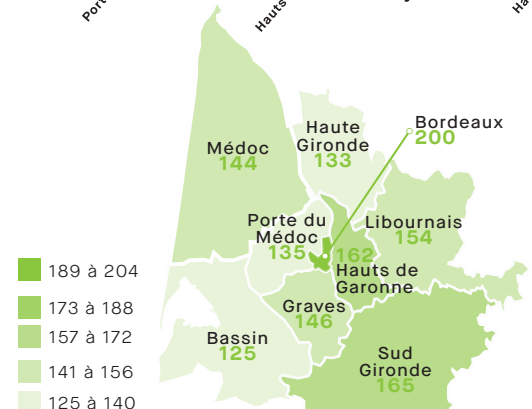
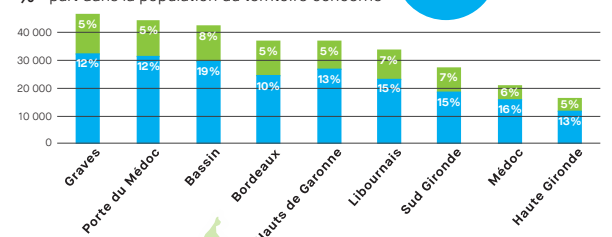
### APA en établissement\*

\* EHPAD (établissements d'hébergement pour personnes âgées dépendantes) et PUV (petites unités de vie) / Dernières données disponibles (Département Gironde - 2020)

**11 200** bénéficiaires  
**14 312** places  
**4 %** séniors  
**3,7 %** séniors girondins  
**+ 536** places installées en 5 ans  
**X 2** chez les 80 ans et plus

### Nombre de séniors en Gironde

■ de 65 à 79 ans ■ de 80 ans et plus  
% part dans la population du territoire concerné



**Taux global de places en établissements\* pour personnes âgées pour 1 000 girondins de 75 ans ou plus**

Dernières données disponibles (Département Gironde - 2021)

\* résidence services seniors, résidence autonomie, Ehpad - Petite Unité de Vie (PUV) (accueil Temporaire, accueil de jour, hébergement permanent) et accueil familial.



# Le Département de la Gironde aux côtés des personnes âgées



## Chiffres clés de l'aide à domicile

Dernières données disponibles (ORS - 2022)

**6 300** emplois  
(équivalent temps plein)

**25 h** en moyenne  
par mois  
(par plan d'aide)

**553 159** heures attribuées

## 2 exemples d'actions départementales

### HABITAT ALTERNATIF

#### Vivre avec Solidarité intergénérationnelle



Cédric et Valérie, cohabitantes à Bordeaux  
Crédit photo : © Vivre Avec

Et si la vieillesse, la solitude, la perte d'autonomie et les écarts entre générations n'étaient pas une fatalité ? C'est ce que propose l'association Vivre avec en cohabitant entre générations et tissant du lien.



**Territoires de Solidarité** Bordeaux Métropole et Libournaise  
**Localisation principale** 40 rue du Sablonat 33 800 Bordeaux  
**Structure** Association loi 1901  
**Création** 2004  
**Bilan 2022** environ 50 binômes  
**Site internet** [www.logement-solidaire.org](http://www.logement-solidaire.org)

#### /// Descriptif

Une personne âgée souffrant d'un sentiment de solitude et/ou d'isolement accepte d'accueillir sous son toit un jeune. Elle lui offre une chambre en contrepartie d'une présence conviviale et sécurisante. L'expérience de cette présence "partagée" est au cœur des dynamiques et des échanges intergénérationnels. L'association met en relation et assure un accompagnement régulier.

#### /// Financement annuel depuis 2016

**20 000 €** par la Conférence des financeurs **+ 10 000 €** par le Département de la Gironde

### LIEN SOCIAL

#### L'Accorderie de Canéjan et des Pays de Graves



Crédit photo : © Gwendoline Goyer

L'Accorderie rayonne dans le champ de l'économie sociale et solidaire sur Canéjan et les communes avoisinantes, avec le temps comme moyen d'échange de services entre ses membres.



**Territoire de Solidarité** Graves  
**Localisation principale** 1 bis Bd Pey Arnaud 33 610 Canéjan  
**Structure** Association loi 1901  
**Création** 4 octobre 2014  
**Bilan 2022** 555 accordeurs dont 65 % de plus de 65 ans  
**Site internet** [www.accorderie/canejan](http://www.accorderie/canejan)

#### /// Descriptif

L'Accorderie propose aux habitant.e.s d'un même territoire d'échanger des services sur la base de leur savoir-faire, leurs potentialités et d'une rémunération en temps. Elle permet de répondre à des besoins quotidiens de personnes qui ne pourraient pas avoir accès à ces services du fait de leur faible pouvoir d'achat ou leur isolement, tout en valorisant leurs compétences et en redonnant de l'estime de soi.

#### /// Financement annuel depuis 2017

**23 000 € en moyenne** par la Conférence des financeurs