

Octobre 2021

GIRONDE :

Démographie et dynamiques de population

Plus vaste et attractif département de la Nouvelle Aquitaine, la Gironde gagne près de 20 000 habitants chaque année de 2013 à 2018, soit l'équivalent d'une petite ville à absorber par an.

L'attractivité girondine est ainsi au 2^{ème} rang national avec plus de 1,6 millions d'habitants.

Cette étude de Girondescopie permet de décrypter les données démographiques, d'évolution et de structure de la population de l'Insee, avec notamment les derniers chiffres du recensement.

Il s'agit ainsi d'analyser les dynamiques territoriales à l'œuvre et de prévoir les tendances d'évolution de population en Gironde à l'horizon 2050.

SOMMAIRE

Dans le top 10 des départements français les plus peuplés et le plus dense de la région.

-- p

La Gironde est le département français qui a le plus gagné d'habitants entre 2013 et 2018.

-- p

Une population vieillissante mais des jeunes toujours aussi présents.

-- p

Des territoires dont la composition par âge est sculptée par les migrations.

-- p

Une solidarité intergénérationnelle à l'œuvre en Gironde.

-- p

Quels futurs pour les territoires girondins, à l'horizon 2050 ?

-- p

Annotations.

-- p

Pour en savoir plus.

-- p 10

Dans le top 10 des départements français les plus peuplés et le plus dense de la région.

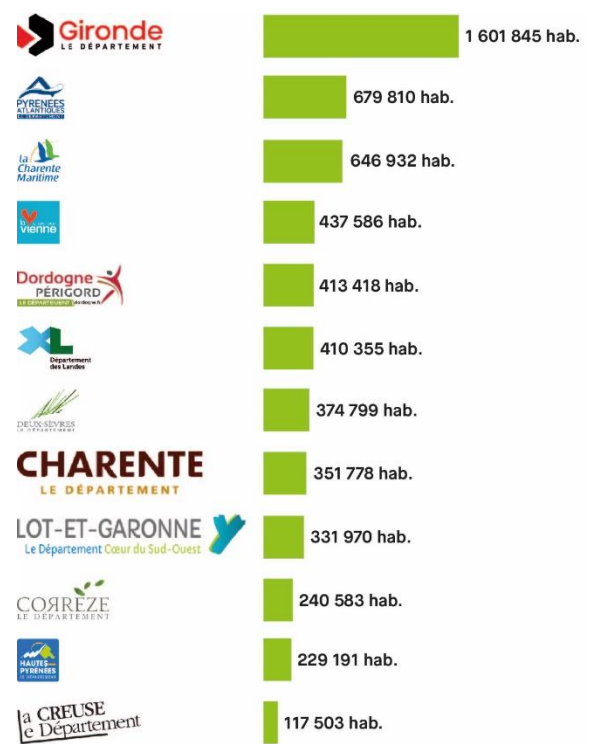
3

Classement des départements de France selon leur population en 2018



Source : Insee - Recensement de population - 2018

Classement en Nouvelle Aquitaine selon leur population en 2018



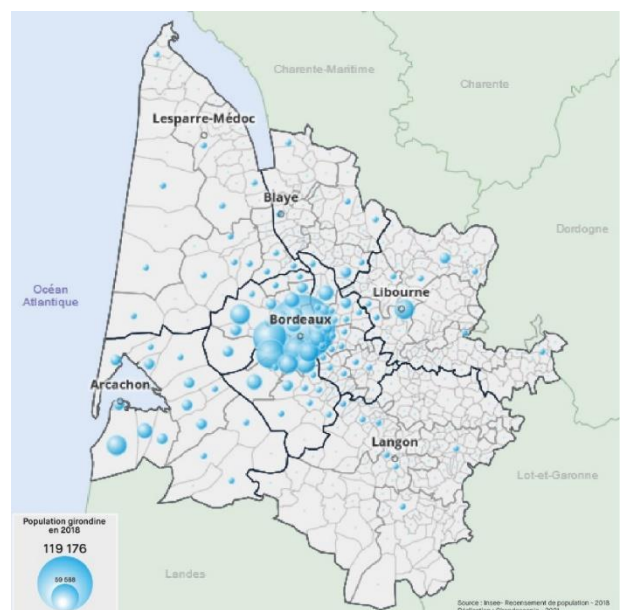
Source : Insee - Recensement de population - 2018

Population par commune en Gironde en 2018

7ème département le plus peuplée de France et 1er en Nouvelle Aquitaine, la croissance de la population girondine se poursuit depuis 5 ans avec un solde naturel préservé (+ 0,3%).

Bien que densément peuplée au regard de la France (105,5 hab./km²) et de la région (71,2 hab./km²), la Gironde est peu dense (160,6 hab./km² en moyenne en 2018), avec une répartition inégale de sa population :

- la moitié résident sur l'aire métropolitaine ;
- 14% habitent dans les 3 communautés d'agglomération¹ ;
- la moitié des habitants du département habite dans 19 communes² seulement ;
- 8% des habitants résident sur le territoire touristique du Bassin d'Arcachon, en particulier de la Communauté d'agglomération Bassin d'Arcachon Sud.



Source : Insee - Recensement de population - 2018
Réalisation : GirondeScopie - 2021

La Gironde est le département français qui a le plus gagné d'habitants entre 2013 et 2018.

4

Il s'agit du second taux de croissance en France métropolitaine après la Haute-Garonne, avec près de 19 300 habitants supplémentaires chaque année de 2013 à 2018, soit une évolution de 1,2% par an.

La part de la population girondine représente près d'un tiers de la Région Nouvelle Aquitaine et connaît un essor démographique deux fois plus important que celui de la région.

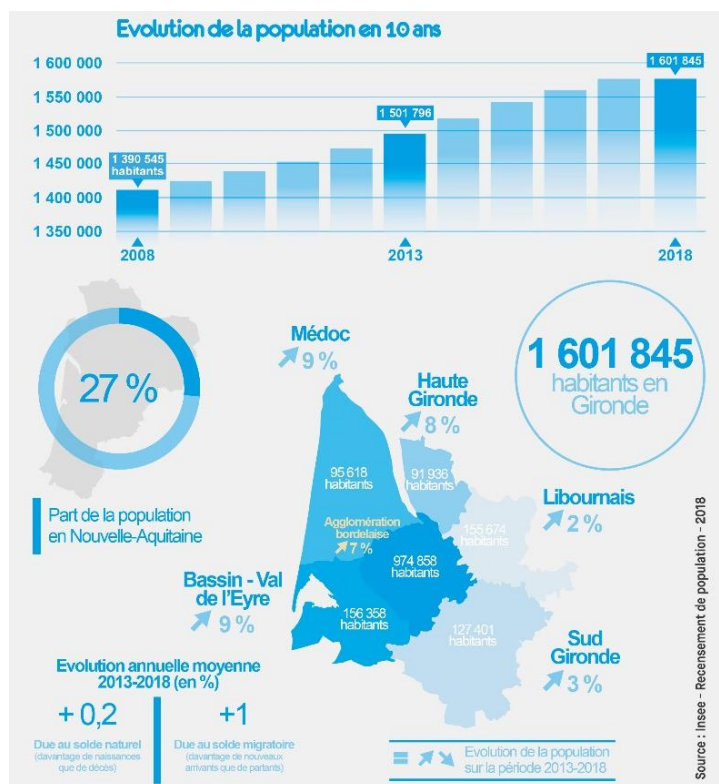
Le bilan démographique girondin en 2018

A l'inverse de nombreux départements français, la croissance démographique de 2013 à 2018 ne faiblit pas en Gironde avec un essor particulier des territoires touristiques du littoral qui se confirme (Médoc et Bassin, +9%).

Principalement lié au solde migratoire positif (+1% entre 2013 et 2018), la croissance démographique girondine est également portée par un solde naturel positif (+0,2%), en particulier sur les territoires de la Médulienne, de Montesquieu et du Val de l'Eyre.

Bien qu'elle soit la plus jeune de la région, la population girondine n'échappe pas au phénomène de vieillissement de la population, en particulier dans les zones littorales et rurales.

L'aire d'attraction³ de Bordeaux, avec plus de 700 000 habitants est la plus dynamique, avec l'effet conjugué des soldes naturel et migratoire positifs.



Un quart de la croissance est dû au solde naturel.

A l'exception du Grand Saint Emilionnais qui conjugue des soldes migratoire et naturel négatifs, les intercommunalités girondines attirent de nouveaux habitants, avec en tête le secteur du bassin et du littoral.

6 intercommunalités sont en première position (dans le cercle vert) avec des soldes naturel et migratoire positifs.

Une population vieillissante mais des jeunes toujours aussi présents.

5

La Gironde présente l'indice de vieillissement⁴ le plus faible de la région : on dénombre en 2020, 82 personnes de 65 ans ou plus (contre 74 en 2013) pour 100 jeunes de moins de 20 ans. À titre de comparaison, on en compte le double dans la Creuse.

Ainsi la part des plus de 65 ans est la plus faible de la région (20% en 2020).

Les territoires du Nord Médoc, du Bassin d'Arcachon/Val de l'Eyre ou encore du Sud Gironde ont une représentation plus forte des personnes de plus de 65 ans, avec un indice de vieillissement près de 4 fois plus important que la moyenne girondine.

Un regard sur la population des territoires girondins

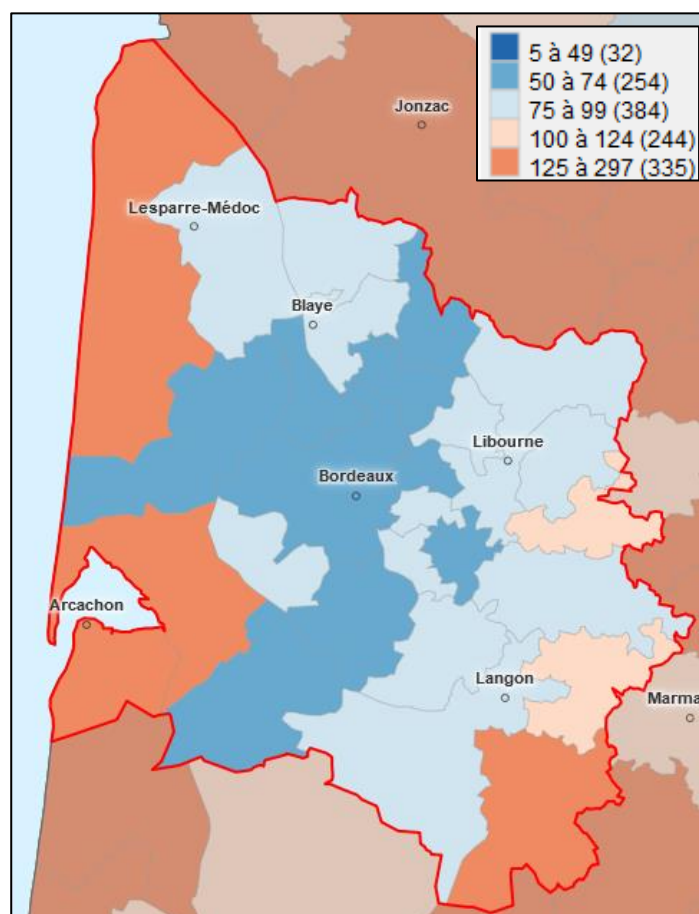
Le **Bassin d'Arcachon/Val de l'Eyre**, bien qu'attractif, a toujours un solde naturel négatif et un vieillissement de sa population, en particulier sur le sud bassin. A l'inverse, les bourgs du Val de l'Eyre voient leur population bondir, avec notamment les communes de Mios et du Teich, et l'arrivée de population plus jeune.

Le **Libournais** est toujours un territoire d'interface contrasté, avec, à l'est de Libourne, un déclin démographique qui se confirme avec une population vieillissante. Le nord libournais bénéficie toujours des flux migratoires de Bordeaux Métropole et de Libourne. Cette partie du territoire concentre aussi les emplois (autour des villes Libourne et Coutras).

La **Haute Gironde** confirme le déclin démographique de sa façade estuarienne et le vieillissement de sa population. En revanche, on observe sur sa frange sud une forte densité de population. Ce territoire doit le renouvellement de sa population aux flux migratoires provenant principalement de l'aire métropolitaine bordelaise.

Le **Médoc** observe les mêmes tendances avec une accélération de la croissance démographique et une densification au sud à proximité de l'agglomération bordelaise. Le secteur du littoral et des Lacs Médocains connaît également une forte dynamique, sur Lacanau en particulier.

Le **Sud Gironde** est aussi contrasté avec une concentration de la population et des emplois sur un axe Bordeaux / Langon / Bazas, un solde naturel négatif au sud du territoire et un vieillissement important de sa population, en particulier sur le Bazadais et le Réolais en Sud Gironde (90 personnes de 60 ans ou plus pour 100 personnes de 20 ans ou



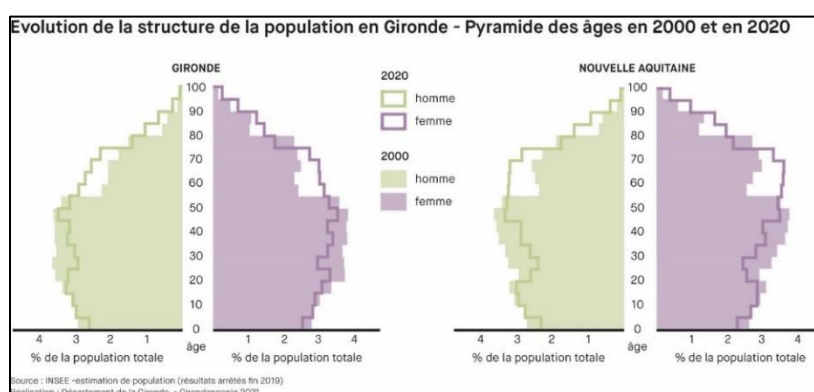
Indice de vieillissement des intercommunalités girondines en 2018

Source : Observatoire des territoires – Insee – Recensement de la population

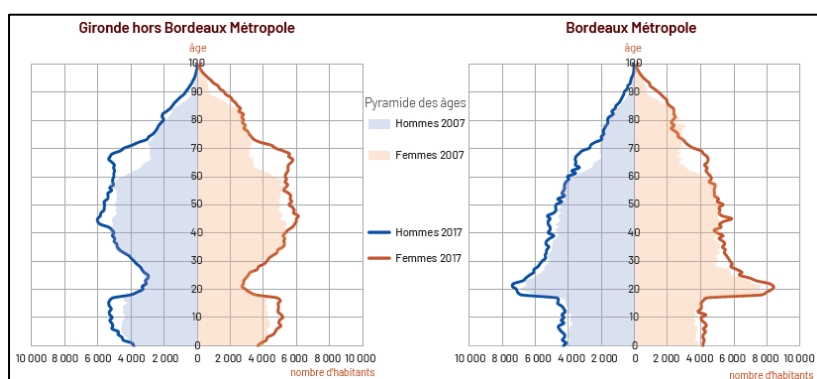
Des territoires dont la composition par âge est sculptée par les migrations.

6

La Gironde n'échappe pas au phénomène national de vieillissement de la population. Cependant la répartition par âge de la population girondine se caractérise par une forte hétérogénéité territoriale, résultant pour l'essentiel des migrations.



Ainsi, les territoires girondins s'organisent autour d'une métropole où se concentre une forte population étudiante, une première périphérie à caractère très familial et des territoires de confins dans lesquels le vieillissement est important.



La population de l'aire urbaine bordelaise est très impactée par une immigration estudiantine qui double le poids des 20-29 ans dans la population. Cette population étudiante ne se maintient pas une fois les études terminées. Ces personnes vont chercher du travail ailleurs et surtout constituer leur famille à l'extérieur du centre-ville.

Le territoire du littoral girondin augmente fortement sous l'effet des migrations. En revanche, l'arrivée se situant à tous les âges, l'effet vieillissant des migrations n'est pas si fort bien que l'impact soit important en termes d'effectifs.

Le reste de la Gironde présente un profil semblable à celui du littoral, mais à la différence que l'impact des migrations y est moindre en raison de départs d'étudiants plus fréquents et d'un apport migratoire moins marqué aux autres âges.

Une solidarité intergénérationnelle à l'œuvre en Gironde.

7

Au 13ème rang français (hors DOM-TOM), la Gironde se maintient avec un indicateur de dépendance économique de 93 en 2018 (contre 108 pour la région et 99 au niveau national) ; c'est-à-dire qu'il y a davantage de personnes en âge de travailler que de jeunes et seniors.

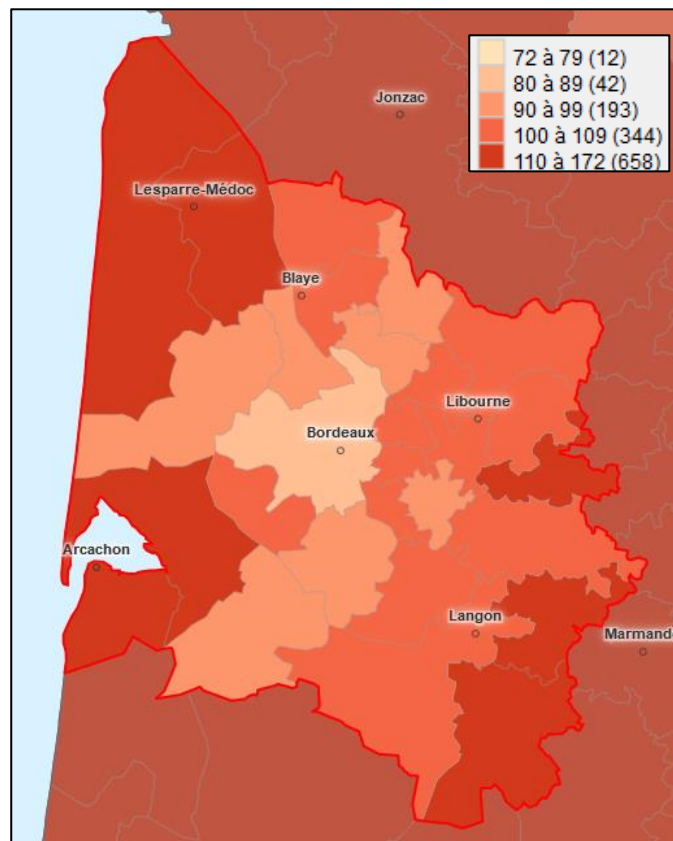
En effet, le taux de dépendance économique des personnes âgées est le rapport de la population des 65 ans et plus à la population en âge de travailler, définie comme celle âgée entre 15 et 64 ans. Il est défavorable lorsqu'il est supérieur à 100, c'est-à-dire lorsqu'il y a davantage de jeunes et seniors que de personnes en âge de travailler.

Ainsi, l'indicateur permet de mesurer la pression qui est exercée sur la population « active », laquelle fournit de loin la plus grande contribution en termes de ressources redistribuables.

Les territoires au plus fort déséquilibre entre les générations « dépendantes et actives » sont ceux du Médoc Atlantique et du Pays Foyen (136), de la COBAS (130) et du Bazadais (121).

A l'horizon 2040, le déséquilibre progressera et la Gironde sera au 24ème rang national, avec un taux de cette dépendance économique de 46,8%, soit près de la moitié du nombre d'individus âgés supposés « dépendre » d'un point de vue économique des actifs supposés capables d'assumer cette charge.

Cette carte illustre bien la répartition géographique globale par intercommunalité girondine de ce déséquilibre entre les populations dépendantes et actives.



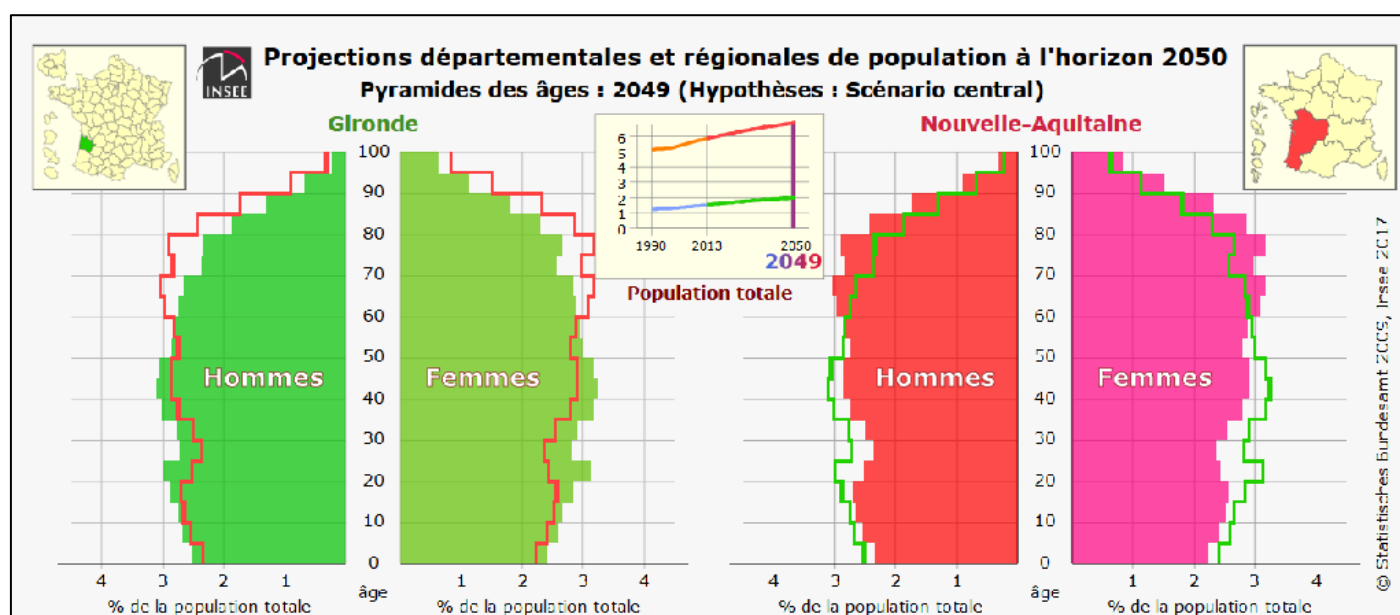
Source : Insee – Recensement Population - 2018

Quels futurs pour les territoires girondins à l'horizon 2050 ?

8

Selon l'étude de l'A'urba « Quels futurs pour les territoires girondins ? », la dynamique de croissance démographique régionale serait essentiellement portée par les départements littoraux. Le poids de la Gironde, premier département de la région en nombre d'habitants, s'en trouverait renforcé : il passerait de 27 % de la population régionale en 2018 à 29 % en 2050.

A l'horizon 2050, près de 2 millions de girondins.



A l'horizon 2050, la Gironde accueillerait plus de 366 000 habitants supplémentaires (soit 1 968 000 habitants en 2050 au lieu de 1 601 845 habitants en 2018), dont 25,5% des personnes de 65 ans ou plus.

Elle resterait cependant le département le plus jeune et attractif de la région. La Gironde voit ainsi sa pyramide des âges évoluer modérément d'ici à 2050. Les personnes de 80 ans ou plus passent de 90 720 (soit 5,7%) à près de 198 122 (soit 10,1%), soit un doublement à l'horizon 2050.

Sa croissance démographique se maintiendrait avec un cumul des soldes naturel (0,29%) et migratoire (0,44%) positif (variation annuelle de la population de 2013 à 2050 de 0,73%).

1

Communautés d'agglomération du Libournais, du Bassin d'Arcachon Nord, du Bassin d'Arcachon Sud-Pôle Atlantique.

2

Bordeaux, Mérignac, Pessac, Talence, Villenave d'Ornon, Saint Médard en Jalles, Bègles, La Teste de Buch, Gradignan, Cenon, Libourne, Eysines, Le Bouscat, Lormont, Gujan Mestras, Bruges, Floirac, Cestas et Ambarès Lagrave.

3

L'aire d'attraction d'une ville, constituée d'un pôle et d'une couronne, est un ensemble de communes, d'un seul tenant et sans enclave, qui définit l'étendue de l'influence d'un pôle de population et d'emploi sur les communes environnantes, cette influence étant mesurée par l'intensité des déplacements domicile-travail.

4

L'indice de vieillissement est le rapport de la population des 65 ans et plus sur celle des moins de 20 ans. Un indice autour de 100 indique que les 65 ans et plus et les moins de 20 ans sont présents dans à peu près les mêmes proportions sur le territoire ; plus l'indice est faible plus le rapport est favorable aux jeunes, plus il est élevé plus il est favorable aux personnes âgées.

A'urba

Etude « Quels futurs pour les territoires girondins ? »

Observatoires des territoires

Etude détaillée de la Gironde avec les principaux chiffres clés.

INSEE

Outil interactif de la pyramide des âges de 1990 à 2020.

Girondescopie

Ça déménage en Gironde.

Région Nouvelle-Aquitaine

« Qu'est-ce que le « rural » ? Analyse des nouveaux zonages - mars 2021.

CONTACT :

girondescopie@gironde.fr

girondescopie.fr

05.56.99.33.33