

# Ressources & territoires

La revue de l'innovation locale en Gironde N°18 hiver 2021-2022



Europe 2021-2027

## Gironde, territoire européen







## « L'action de l'Union européenne en Gironde **gagne à être connue sur nos territoires !** »

Si l'Union européenne peut parfois paraître éloignée pour nos concitoyens, elle est pourtant bien présente dans notre quotidien en soutenant des actions concrètes partout en Gironde.

A ses côtés, le Département assure un rôle d'animateur territorial. Notre accompagnement en ingénierie vise à faciliter le déploiement des fonds européens et à permettre aux acteurs locaux de mobiliser efficacement les financements.

En favorisant le partage d'expériences, l'Union européenne stimule l'innovation, qu'elle soit technologique ou sociale. Le soutien aux initiatives en direction des jeunes, de l'emploi ou des solidarités, ainsi que le déploiement du numérique, sont des illustrations concrètes de son action.

Ce travail commun a déjà permis la réalisation de nombreux projets et réussites. Le soutien de l'Europe nous permet ainsi de porter plus loin notre ambition, de corriger les déséquilibres, de donner à chaque territoire les moyens de son développement.

La présidence française du Conseil de l'Union européenne au premier semestre 2022 est l'occasion de rendre plus visible ce soutien à l'action publique locale. C'est de cette Europe des territoires, à l'écoute des besoins des habitants, dont nous avons tant besoin !

*JLG*

**Jean-Luc Gleyze**

Président du Département de la Gironde

### Les rendez-vous

**Du 5/01 au 27/01/2022**

Réunions territoriales et vœux en visioconférence

► 05/01  
Bordeaux et la métropole

► 10/01  
Bassin d'Arcachon

► 12/01  
Médoc

► 18/01  
Libournais

► 24/01  
Nord Gironde

► 27/01  
Sud Gironde

**05/01/2022**

Vœux à la presse

**08 et 09/02/2022**

Solutions Solidaires à l'Immeuble Gironde, Bordeaux et en distanciel



**4**

**La question à Christine Bost**

**5**

**Les Brèves d'actu**

**7**

**Le grand sujet**

Europe 2021-2027  
Gironde, territoire européen

**11 > 14**

**Les solutions girondines**

**11**

Jumelage :  
pour cultiver  
une Europe  
citoyenne

**12**

Être artiste et trouver  
sa PLACE

**13**

Les conférences  
familiales : ensemble,  
trouver une solution

**14**

Le parcours  
des femmes  
migrantes vers  
leur réussite

**15**

**Les repères**

**Les chiffres**

**16**

**Le Selfie**

Jodie  
aller vers les jeunes  
qu'on ne voit pas



### Ressources & territoires

Magazine édité par le Département de la Gironde, Direction de la communication - 1, Esplanade Charles-de-Gaulle - CS 71223 - 33074 Bordeaux cedex - tél. 05 56 99 33 33 - Directeur de la publication : Frédéric Duprat - Rédactrice en chef : Brigitte Botte - Rédaction : Brigitte Botte - Brèves : Léa Duclaud - Crédits photos : Département de la Gironde, MANA, Carole Simon Tocah, Comité de jumelage de La Réole. Impression CID - Dépôt légal : mai 2014 - Tirage : 13 000 exemplaires - ISSN / 2609-5513. Photo de couverture : Département de la Gironde, Esplanade Charles-de-Gaulle à Bordeaux - imprim'vert®.

## Quelle approche territoriale pour les fonds européens en Gironde ?



**Christine Bost**

1<sup>ère</sup> Vice-présidente chargée des synergies, stratégies et développement des territoires

Dans sa programmation 2021-2027, la Commission Européenne a la volonté d'être une « Europe plus proche des citoyens ». Cette nouvelle « approche territoriale » permet de mobiliser des fonds pour réduire les inégalités territoriales : une ambition déjà inscrite dans les priorités de notre Département.

35,8 M€ de crédits seront ainsi alloués aux territoires girondins par contractualisation avec la Région Nouvelle-Aquitaine, autorité de gestion.

Les Pactes territoriaux, le Schéma départemental d'amélioration de l'accessibilité des services au public, les Contrats de ville d'équilibre, entre autres, ont prouvé notre savoir-faire d'animateur territorial. Ici, la collectivité pourra aider à l'élaboration des contrats, elle sera aux côtés des gouvernances, publiques et

privées, pour la gestion des projets structurants de leur territoire. À l'appui à l'ingénierie, à l'aide aux porteurs de projets, à la participation aux instances de gouvernance, pourra s'ajouter le cofinancement départemental pour amplifier le soutien aux partenaires.

« mobiliser des fonds pour réduire les inégalités territoriales »

Les huit territoires girondins sont éligibles et peuvent, d'ici l'été, répondre à l'appel à candidature lancé par la Région. Nous en reparlerons à l'occasion des Pactes territoriaux.

Rendez-vous est pris au printemps !

## Accompagner, soutenir : les missions de Gironde Ressources

**Gironde Ressources est l'agence technique départementale de la Gironde. Sa mission est d'accompagner en ingénierie administrative, technique et financière, les collectivités telles que communes, EPCI (Etablissement public de coopération intercommunale) et syndicats.**

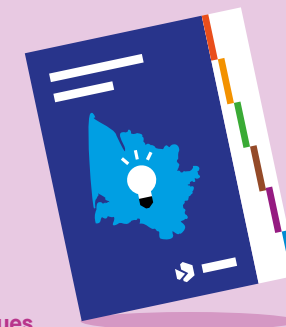
### Accompagner

#### Nouveau guide de l'ingénierie départementale

La nouvelle version de ce guide est disponible depuis début 2022. Avec près de 180 fiches apportant conseils et réponses aux problématiques que se posent les collectivités, ce guide est un véritable outil de travail.

Les collectivités y trouveront des informations afin de mener à bien leurs projets : connaître le potentiel solaire photovoltaïque d'un équipement, par exemple, ou être conseillé sur l'habitat, la voirie, un projet touristique, accéder à des outils numériques comme le Système d'Information Géographique (SIG)...

Y sont mobilisables : les compétences de services spécialisés tels que Gironde Ressources, Gironde Tourisme, le CAUE, les directions du Département... au total plus de 40 structures ressources.



### Soutenir

#### Partenariat pour les collectivités

Gironde Ressources, en association avec les deux chambres consulaires, Chambre de métiers et de l'artisanat, Chambre de commerce et d'industrie de Bordeaux Gironde, et le Département de la Gironde, accompagne les collectivités dans l'étude de leur projet de maintien ou d'implantation de commerce ou de marché non-sédentaire. Depuis deux ans, 33 projets ont été soutenus tels que l'implantation de boulangeries, de restaurants-bars, de boucheries ou d'épicerie multiservices. Des marchés dits « circuits courts » ont aussi pu se créer. Grâce à ce partenariat, 50% des projets ont abouti et sont aujourd'hui opérationnels.

[gironde.fr/gironde-ressources](https://gironde.fr/gironde-ressources)

### Se réunir

#### Assemblée générale : nouveautés et moments-clés

Le 21 octobre 2021, à Eysines, s'est déroulée la quatrième Assemblée générale de Gironde Ressources.

Marquée par l'élection d'élus et la présentation de chiffres prometteurs, cette assemblée a rassemblé plus de 130 collectivités. Sous la direction de Jean-Luc Gleyze, président de Gironde Ressources et Christine Bost, sa vice-présidente, 8 titulaires et leurs suppléants issus du Conseil départemental ont été désignés afin de compléter le conseil d'administration.

► **Titulaires :** Jean Galand, Isabelle Dexpert, Martine Jardiné, Louis Cavaleiro, Laure Curvale, Arnaud Arfeuille et Stéphane Le Bot.

► **Suppléants :** Michelle Lacoste, Nicolas Tarbes, Karine Desmoulin, Philippe Ducamp, Céline Goeury, Dominique Fédieu, Sophie Piquemal et Maud Dumont.

Le rapport d'activité de l'année 2020 a été présenté et a montré que, malgré le contexte pandémique, l'agence est restée très active : 400 collectivités ont été aidées et 170 projets accompagnés.

### Contact :

**Gironde Ressources**

[contact@gironderessources.fr](mailto:contact@gironderessources.fr)

05 56 99 57 70

## solutions solidaires 2022

Quelle France solidaire demain ?  
Traits, portraits et solutions.

8 et 9 février - 4<sup>e</sup> édition



Le programme complet sur :  
[solutions-solidaires.fr](https://solutions-solidaires.fr)



Entrer en résilience

## Transformer durablement le territoire

Mettre en œuvre des projets résilients sur le territoire girondin, telle est l'ambition que la Gironde doit porter collectivement. Pour concrétiser cet objectif et développer des actions visant à anticiper, s'adapter et/ou se transformer : le Département a élaboré un guide pratique pour les communes et leurs groupements. Les projets présentés font écho à la stratégie de résilience départementale, illustrent une action résiliente et peuvent inspirer les collectivités pour transformer durablement le territoire. Des projets sélectionnés pour leur forte ambition écologique et sociale.

Découvrir le nouveau guide :  
[gironde.fr/territoire-resilient](http://gironde.fr/territoire-resilient)

Entrer en résilience

## Interroger la qualité des projets

Pour aider les maîtres d'ouvrage à évaluer le niveau de résilience de leurs projets d'aménagement, le Département a élaboré un questionnaire autour de 7 thématiques. Chaque thématique comprend des indicateurs qui guident la réflexion : protection du vivant, infrastructures, solidarités, économie, tensions sur les ressources vitales, gestion et prévention des risques, ambition pour établir le potentiel transformateur du projet pour le territoire et ses habitants.

Répondre au questionnaire et évaluer un projet :  
[gironde.fr/territoire-resilient](http://gironde.fr/territoire-resilient)

Se former

## Un nouveau MOOC\* dédié à la protection de l'enfance

Les professionnels de santé sont au cœur de la vie des enfants et sont souvent les premiers témoins des éventuelles maltraitances qu'ils peuvent vivre.

Cette nouvelle formation en ligne appréhende les facteurs de risque de maltraitance, sa séméiologie et ses conséquences. Elle permet également de mieux comprendre le fonctionnement de la chaîne de la protection de l'enfance, de l'information préoccupante à la procédure de signalement. Si cette formation gratuite en ligne s'adresse plus spécifiquement aux professionnels de santé, elle reste néanmoins ouverte à tous les professionnels qui souhaitent enrichir leurs connaissances sur le sujet. Ce MOOC vise en outre à impliquer les professionnels de santé à la démarche préventive et au repérage de l'enfance en danger.



Ouverture en ligne de la formation en janvier 2022 proposée par l'Institut de formation du CDEF. Gratuit.

[mooc.gironde.fr](http://mooc.gironde.fr)  
[cdef-institut@gironde.fr](mailto:cdef-institut@gironde.fr)

\*MOOC : Massive Open Online Course

Récompenser

## Trophées Agenda 21 de la Gironde 2021

- **Lauréat catégorie associations et structures de l'ESS** : Association de Saint-Christophe-des-Bardès pour la réhabilitation d'une épicerie-bar pour régénérer le lien social sur la commune.
- **Lauréat catégorie citoyens** : Les chemins de la Traverse pour la création d'un habitat participatif à Créon.
- **Lauréat catégorie établissements publics** : Micro-agri-Compagnonnage pour le développement d'un dispositif d'accompagnement aux micro-fermes.
- **Lauréat catégorie Entreprises** : La Nomali pour la création d'une unité de transformation de produits agricoles à destination des producteurs sud girondins.
- Et les nombreux Coups de cœur du jury.

À découvrir sur le site :  
[gironde.fr/trophees-agenda21](http://gironde.fr/trophees-agenda21)

## Le grand sujet

### Europe 2021-2027

# Gironde, territoire européen

La France préside le Conseil de l'Union européenne durant le premier semestre 2022 : l'occasion pour la Gironde de confirmer des objectifs communs et de rendre visible le soutien de l'Union européenne dans l'action publique locale.

**Le Département anime et renforce l'ingénierie européenne pour les acteurs du territoire.**





# L'Europe, partenaire de la Gironde

Tous les sept ans, l'Union européenne révisé sa stratégie d'attribution des fonds européens pour répondre aux nouveaux défis qui se présentent à elle et aux enjeux des territoires et des populations. À l'heure où R&t est imprimé, le budget européen 2021-2027 n'est pas encore stabilisé mais le paysage des priorités est campé.

#fondseuropéens #territoires  
#développement #proximité #jeunesse  
#pauvreté #santé #mobilités



Dans la complexité des fonds européens, le Département assure un rôle d'animateur territorial. Il identifie les leviers d'action possibles et diffuse des opportunités de financements auprès des territoires qu'il soutient et accompagne. En confirmant les moyens dédiés à l'ingénierie européenne, il préserve la capacité des acteurs locaux les plus fragiles à mobiliser efficacement des financements. Son rôle est d'écouter et contribuer à une animation coordonnée du déploiement des différents fonds européens sur les territoires girondins.

## Les fonds européens, qu'est-ce que c'est ?

Parler des fonds européens est faire référence aux Fonds européens structurels et d'investissement (FESI). Ils visent à relancer la croissance

intelligente, durable et inclusive par l'investissement. Ils financent notamment la politique de cohésion et la politique agricole commune (PAC).

## La politique de cohésion, qu'est-ce que c'est ?

La politique de cohésion est la principale politique d'investissement de l'Union européenne. Elle soutient la création d'emploi, la compétitivité des entreprises, la croissance économique, le développement durable et l'amélioration de la qualité de vie des citoyens. Elle est la principale politique redistributive qui met en œuvre le principe de solidarité, l'Europe la plus visible et la plus proche des citoyens européens. Le FEDER, Fonds européen de développement régional et le FSE, Fonds social européen sont les deux fonds principaux de la politique de cohésion.

## Quels fonds pour la Politique agricole commune (PAC) ?

La France est l'état membre de l'Union européenne qui bénéficie le plus des aides de la PAC par l'intermédiaire de deux instruments financiers : le Fonds européen agricole de garantie (FEAGA) qui finance notamment les aides directes aux agriculteurs qui font preuve de bonnes pratiques agricoles et environnementales et le Fonds européen agricole pour le développement rural (FEADER) qui vise l'innovation dans le secteur agricole.

[gironde.fr/europe](https://gironde.fr/europe)

## La voie verte Bazas – Captieux : itinéraire de projets européens

Longue de 17 km, reliant Bazas à Captieux, la voie verte a été aménagée par le Département de la Gironde sur l'emprise foncière d'une ancienne voie ferrée d'intérêt local. Elle complète le maillage cyclable départemental du Sud Gironde. Ouverte à tous les usagers non motorisés, elle constitue un espace de convivialité sécurisé. Cette voie verte a été source d'innovations techniques : revêtement en sable stabilisé permettant une meilleure absorption des eaux de ruissellement et une meilleure intégration dans le paysage. L'investissement global s'élève à environ 2,5 M€ financés essentiellement par le Département, avec un co-financement européen d'un montant de 200 000 €.

[gironde.fr/velo](https://gironde.fr/velo)

FEADER : Fonds européen agricole pour le développement rural



ENVIRONNEMENT, SOCIAL, EMPLOI

## La Recyclerie du Bazadais

### Recyclage des déchets

Projet territorial englobant la gestion des déchets, le lien social, la coopération intercommunale, les alternatives à la consommation actuelle, la dynamique économique et sociale, et l'emploi. 3 domaines d'activités : recyclerie (collecte, valorisation, vente), éducation et sensibilisation à l'environnement et ateliers de réparation. L'Europe a financé la structuration et le développement à hauteur de 16 000 €.

[facebook.com/recycleriedubazadais](https://facebook.com/recycleriedubazadais)  
FEDER : Fonds européen de développement régional

Bazas



EMPLOI, INSERTION, INCLUSION

## Cap Solidaire

### Mobilité des publics en insertion

Association dont l'objectif est de fédérer les acteurs de l'Economie sociale et solidaire en Sud-Gironde. Cap Solidaire a développé la plateforme de mobilité TCap. Pensée et financée par le Département, le FSE et Pôle Emploi pour aider les plus précaires à être plus mobiles. Depuis 2016, 1 775 personnes ont été accompagnées et l'Europe a financé la plateforme à hauteur de 270 000 €.

[capsolidaire.org](https://capsolidaire.org)  
FSE : Fonds social européen

Langon



SOCIAL, SANTÉ, PAUVRETÉ

## Le Cercle dou Péis

Tiers-lieu  
Association créée par les habitants alentours et tiers-lieu rural, éco-responsable, espaces de travail partagés et collaboratifs, café associatif, culturel et citoyen et multi-rural de proximité. L'Europe a financé une partie de la rénovation du bâtiment à hauteur de 11 774 €.

[cercle-pompejac.org](https://cercle-pompejac.org)  
Programme LEADER : Liaison entre action de développement de l'économie rurale

Pompéjac



## Les contacts, les ressources

### ► Service Europe et International, porte d'entrée des acteurs locaux

Le Département joue un rôle de tiers entre les autorités de gestion, les partenaires (EPCI, associations...) et les bénéficiaires des différents fonds européens (Fonds européens structurels d'investissement et Programmes de coopération).

- Il défend les intérêts girondins auprès de l'Union Européenne et accompagne la mise en oeuvre des politiques européennes en Gironde.
- Il met en oeuvre les crédits du Fonds social européen (FSE).
- Il cofinance des dispositifs visant à permettre l'accès à l'emploi des personnes en situation de précarité.

**À noter :** le Département de la Gironde mobilise également des crédits dans le cadre du Programme opérationnel Initiative pour l'emploi des jeunes (IEJ).

### Département de la Gironde

Direction des coopérations et du développement des territoires-Service Europe et International  
☎ 05 56 99 33 33 Poste 239 56  
✉ europe@girond.fr

### ► Gestion et programmation financière des Fonds européens structurels et d'investissement (FESI)

La Région Nouvelle-Aquitaine est autorité de gestion de la majorité des fonds européens. Elle accompagne les territoires, instruit et évalue les projets.

☎ 05 57 57 51 72 ou 05 57 57 55 59  
✉ europe-en-nouvelle-aquitaine.eu/fr

### ► Mobilité européenne

L'Agence Erasmus France renseigne, accompagne, instruit et évalue les projets de mobilité européenne.

☎ 05 56 00 94 00  
✉ agence.erasmus.fr

### ► Information grand public

Le Centre Europe Information Direct informe gratuitement sur l'UE, son fonctionnement, ses actions et ses financements. ☎ 05 56 56 00 56

✉ jeunebordeaux.fr



« Avec l'Union européenne, la Gironde renforce sa capacité d'intervention en matière d'insertion, d'action sociale innovante et de politique culturelle. La cohésion se joue au cœur de notre territoire girondin. Il s'agit d'inscrire au mieux les priorités du Département dans les politiques européennes pour bâtir une Europe des territoires solidaires. »

### Arnaud Arfeuille

Vice-président chargé des ressources humaines, de l'administration générale, des finances et de la modernisation de l'action publique

### MOBILITÉ, NUMÉRIQUE, SANTÉ, EMPLOI

## Écoles numériques

Équipement des écoles élémentaires

Sur une initiative départementale, Gironde Numérique accompagne les communes dans leur projet d'informatisation des écoles du 1<sup>er</sup> degré : de l'étude à la maintenance. 190 écoles sont équipées et 160 communes sont membres du groupement de commandes. 50% des investissements sont pris en charge par l'Europe à hauteur de 4,6 M€ de FEDER.

✉ girondenumerique.fr  
FEDER : Fonds européen de développement régional

### Lerm-et-Musset

### Giscos



### AGRICULTURE, TRANSITION ÉCOLOGIQUE, BIO, INCLUSION

## Ferme de la Haute-Lande

Aides aux terres agricoles

L'établissement et service d'aide par le travail (ESAT) est une ferme agricole de 150 hectares qui propose également des ateliers professionnels : polyculture, élevage, restauration, conserverie. L'Europe a financé plus de 56 000 € sur l'environnement et l'agriculture biologique.

✉ adiaph.fr/esat-ferme-de-la-haute-lande  
FEAGA : Fonds européen agricole de garantie



## Jumelage : pour cultiver une Europe citoyenne

**En 2020, la commune de La Réole aurait dû célébrer 20 ans de jumelage avec la ville de Sacile située dans la région Frioul-Vénétie Julienne au nord-est de l'Italie. Le Covid en a décidé autrement. Rendez-vous est donc pris en 2022 pour fêter l'anniversaire de cette amitié pérenne entre deux peuples pas si éloignés...**

#citoyenneté #partage #volontariat #Europeforcitizens



Qu'est-ce qui constitue le ciment d'un rapprochement entre une ville girondine de 4 400 habitants et une ville italienne de 20 000 habitants, situées d'un bout à l'autre de l'Europe ? Qu'est-ce qui donne du sens à une participation large et active de leur population dans un cadre d'amitié ? La réponse se niche sans doute dans l'histoire de l'immigration européenne. En effet, entre les deux guerres, les paysans du nord de l'Italie arrivèrent en nombre d'un pays déjà gangrené par le fascisme et s'installèrent notamment en Réolais, terre accueillante à féconder mais alors dépeuplée, désertée par la main d'oeuvre agricole. Les immigrants italiens ont marqué cette terre, ont façonné son paysage. L'histoire de ce territoire est aussi leur récit et celui de leurs descendants.

### Echanger les bonnes pratiques

« La naissance de ce jumelage aura permis à des familles entières, qui ne s'étaient pas vues depuis 40 ans, de se retrouver » explique Bernadette Cousin, la dynamique présidente du Comité de jumelage réolais. Tout a commencé par le théâtre. En 2000, Français et Italiens créent ensemble une version bilingue de la pièce de Carlo Goldoni, Barouf à Chioggia. Dix ans de tournée en France et en Italie pour cette troupe unique d'infatigables amateurs ! Bernadette sourit : « Au-delà de la langue, nous parlions le même langage. Nous étions déjà jumeaux théâtraux. » Le socle des échanges était posé, la greffe avait pris, restait à construire. Un bureau actif et 70 adhérents au comité de jumelage organisent alors débats, colloques



Exposition franco-italienne à La Réole

et expositions de photographies... Mais aussi des rencontres entre les associations sportives, avec les sapeurs-pompiers bénévoles, et des échanges de bonnes pratiques autour de la gestion communale ou du volet environnemental.

### Construire l'Europe localement

Dès 2015, La Réole et Sacile ont ouvert leur jumelage à la ville croate de Novigrad Cittanova, proche de la frontière italienne, ou comment continuer à transmettre et accueillir un pays émergent dans cette construction citoyenne. Car il s'agit bien de transmission, de pédagogie et de partage, quand les homologues sont accueillis chez l'habitant et quand, chaque année, 50 collégiens et lycéens de la Réole rejoignent les jeunes italiens et vice-versa.

« Je suis une Européenne convaincue, » martèle Bernadette, « et les bénévoles aussi ! A notre niveau local, nous oeuvrons à l'égalité, la fraternité et la

paix en Europe, nous travaillons au vivre ensemble. Et nous souhaitons dépoussiérer les jumelages pour que les jeunes s'engagent eux aussi. Face à l'euro-scepticisme, rien n'est acquis. Nous avons besoin de nous retrouver, de faire la fête, de se réconcilier sous le drapeau européen. »

Les actions menées par le Comité de jumelage de La Réole s'inscrivent dans le programme européen « L'Europe pour les citoyens » et sont financées à hauteur de 18 000 €.

✉ gironde.fr/europe

### Contacts

Département de la Gironde  
Service Europe et International

✉ europe@girond.fr  
☎ 05 56 99 33 33 Poste 239 56

Comité de jumelage  
La Réole-Sacile

✉ bernadette.cousin@hotmail.com



# Être artiste et trouver sa PLACE



Valérie Blaize, artiste plasticienne

**En septembre 2020, 1464 demandeurs d'emploi du secteur artistique et culturel inscrits à Pôle Emploi étaient bénéficiaires du RSA et 33% relevaient du chômage de très longue durée. Dans le contexte pandémique, l'opération PLACE a été prolongée en 2021. Le Département anime, l'Europe finance.**

**#culture #social #inclusion  
#FondsSocialEuropéen**

La **PLA**teforme de **Co**opération pour l'**Emp**loi culturel réunit les acteurs mobilisés pour la professionnalisation des artistes et des porteurs de projet culturel exposés à la précarité. Le Département mobilise ainsi un réseau de partenaires et de ressources pour sécuriser leur parcours professionnel et aider dans la réalisation des projets. Valérie Blaize est plasticienne à Croignon, elle a été accompagnée pendant 5 mois pour consolider son projet et ses conditions de viabilité économique. Céramiste expérimentée, récemment formée aux Beaux - Arts en auditeur libre, elle a vécu de son art et évolué vers la pluridisciplinarité depuis 2014. Cette année, PLACE lui a donné la possibilité de faire naître son projet.

## Levier de projet artistique

« Je suis expérimentée, mais il me fallait rendre visible mes réalisations », explique Valérie. « J'ai investi Instagram pendant plus de deux ans pour montrer mon travail. Cependant, pour répondre aux appels à projets, il me fallait un document professionnel, créer un portfolio dont l'organisation va m'aider à construire mon site » confie-t-elle. L'accompagnement global du parcours PLACE a permis notamment de renforcer ses compétences numériques et comptables, d'acheter du matériel, mais surtout, de cheminer de manière apaisée, de créer les conditions de réalisation de son projet professionnel, de trouver une légitimité. Elle a consolidé ses pratiques individuelles et partagé compétences et expériences avec 71 autres stagiaires : valorisation de soi et véritable dynamique d'entraide.

## Entraide et coopération

En effet, la dimension collective du dispositif PLACE permet d'assurer des dynamiques en réseau entre participants, avec les acteurs impliqués

comme Pôle emploi ou l'iddac. Valérie Blaize en témoigne : « En identifiant et en exprimant mes capacités au sein d'un réseau d'acteurs attentifs, j'ai rencontré notamment deux autres artistes avec qui j'ai fondé le collectif Les Sauvages. Nous avons ainsi offert une vraie proposition artistique lors de l'édition 2021 de « Un été particulier » à Saint-Macaire et nous sommes intervenus auprès des enfants de l'école primaire pour une journée de médiation. » Depuis, chacun continue son parcours individuel et leur récent collectif consolide ses ressources pour que l'aventure soit visible et viable. PLACE et son inspiration collective est une opération stimulante pour les artistes, un accompagnement souvent nécessaire dans un contexte de crise sanitaire où toutes et tous ont été particulièrement touché.e.s. Depuis 2015, PLACE s'inscrit dans la continuité des dispositifs départementaux de soutien à l'emploi culturel, cofinancé à 50% par le FSE et le Département à hauteur de 1,6 M€.

[fseplace.gironde.fr](https://fseplace.gironde.fr)  
(plateforme d'entraide)

[gironde.fr/place](https://gironde.fr/place)

**Contact**  
**Département de la Gironde**  
Direction de la Culture  
✉ [place@gironde.fr](mailto:place@gironde.fr)  
☎ 05 56 99 35 33 ou 35 86  
**Valérie Blaize**  
📧 Valérie Blaize  
✉ [valoone@hotmail.com](mailto:valoone@hotmail.com)



# Les conférences familiales : ensemble, trouver une solution

**Affronter une difficulté, résoudre une question, quelle qu'en soit la cause : la conférence familiale sollicitée par un adulte ou un enfant est un espace de dialogue avec des proches, un modèle de cheminement personnel et de prise de décision collective accompagné par un coordinateur.**

**#capacitédagir #lien  
#partagedexperience  
#Erasmus+**



Préparation d'une conférence familiale

Maria\* approche la soixantaine. Elle a baroudé loin de sa terre natale girondine pour revenir s'installer sur un terrain hérité au décès de son père. Mais l'endroit où elle a fini par construire sa cabane n'a ni eau, ni électricité. Après une histoire complexe et à la marge, Maria s'est retrouvée dans une situation de pauvreté, sans adresse, installée illégalement sur un terrain agricole en indivision, depuis 12 ans. En 2019, alors qu'elle est en conflit avec le voisinage et en rupture relationnelle avec sa soeur et sa nièce - les deux autres héritières -, l'assistante sociale de la Maison du Département des solidarités qui l'accompagnait dans son parcours d'insertion a évoqué les conférences familiales. Pour renouer le lien familial, régulariser sa situation et vivre dans des conditions décentes, Maria a choisi de s'y engager.

## Actrice de son parcours

Deux ans après, Maria confie : « La conférence familiale a été utile et a fait avancer pas mal de choses... J'ai gagné une bataille pacifiquement, avec patience et sans prétention. Je n'étais pas la seule actrice de la situation et sans la réflexion des autres,

ça n'aurait pas abouti. » Elle ajoute, philosophe : « Il faut croire en soi, en ce qu'on mène, avoir confiance. » Maria résume simplement sa démarche que Christophe Berthelot a coordonnée à l'époque. C'est lui qui a organisé la conférence familiale, a rencontré en amont les membres de la famille et l'ami proche invités par Maria à être présents ce jour-là, assis en cercle, pour trouver une solution. Désormais, Maria vit légalement sur une partie du terrain, possède une adresse et démarre une activité de petit maraîchage avec l'aide d'un de ses fils. « Chacun a contribué à mobiliser ses ressources pour résoudre la difficulté et réussir à dialoguer, même si le ton peut sembler froid au premier abord, » explique Christophe.

## Expérimenter, évaluer, essayer

Le coordinateur ne participe pas au temps des délibérations. Son rôle est celui d'un passeur ou d'un guide, neutre et impartial. Il introduit la conférence, en rappelle les règles de respect puis s'éclipse lors de la construction du plan d'action. Ce dispositif innovant est porté par le Département. Christophe Berthelot

travaille à l'AGEP, association partenaire du Département qui, comme Rénovation, œuvre dans le champ de la prévention et de la protection de l'enfance et coordonne des conférences familiales. Christophe a été formé aux conférences et s'est inspiré sur le terrain du travail social relationnel à Berlin, d'autres sont allés en Bulgarie ou en Angleterre. C'est le programme Erasmus+ qui a permis ce partage d'expériences européen ainsi que l'expérimentation des conférences familiales sur le Bassin. Elles essaient désormais sur l'ensemble du territoire girondin.

[gironde.fr/conferencesfamiliales](https://gironde.fr/conferencesfamiliales)

**Contacts**  
**Département de la Gironde**  
Pôle solidarité et développement social  
Mission ingénierie et travail social  
✉ [conferencesfamiliales@gironde.fr](mailto:conferencesfamiliales@gironde.fr)  
☎ 05 56 99 57 15  
**AGEP Association Girondine d'Education et de Prévention sociale**  
✉ [agep.asso.fr](mailto:agep.asso.fr)  
**Association Rénovation**  
✉ [renovation-asso.fr](mailto:renovation-asso.fr)



\* Le prénom a été changé pour respecter l'anonymat du témoin.



# Le parcours des femmes migrantes vers leur réussite

**Ce matin-là, l'appartement perché au neuvième étage d'une tour du quartier des Aubiers ressemble à une ruche en ébullition. Najia, la dynamique responsable-coordinatrice répond aux questions d'une habitante, la chargée d'accueil écoute un homme âgé, Nassima prépare les tasses. Ça sent bon le café et la convivialité.**

**#insertion #emploi #femmes #FondsSocialEuropéen**

Dans ce quartier relevant de la politique de la ville, MANA, association du Groupe SOS, accompagne les femmes migrantes depuis près de 20 ans. Toutes soumises aux mêmes vulnérabilités, invalidité, perte d'emploi, divorce, fracture sociale et familiale, numérique aussi, plus de 17 nationalités de femmes fréquentent la chaleureuse association, lieu ressources et intime. Elles y font connaissance avec leurs droits, du formulaire administratif à l'accès au logement, prennent soin d'elles et apprennent la langue française mais au-delà, Nassima précise : « ici, on se trouve. J'ai découvert, à travers ce qu'on fait pour moi, ce que je peux faire pour moi. » Accompagnée depuis plusieurs

années par l'association, elle confie : « Je suis née à MANA. » L'équilibre reste cependant précaire pour ces femmes et la crise du Covid les a particulièrement fragilisées.

## Incubateur de leurs talents

Aujourd'hui, elles sont 44 à être engagées dans le projet « MANA, le parcours pour aller vers sa réussite », opération cofinancée par le Fonds Social Européen (FSE). Avec ces femmes âgées de 20 à 54 ans, détentrices ou en attente d'un titre de séjour, MANA construit un parcours d'accompagnement renforcé sous forme d'ateliers collectifs et de



rendez-vous individuels. Najia explique : « Le plus souvent en absence d'emploi ou en travail précaire, elles sont usées par la répétition des situations face aux institutions, elles ont besoin d'être rassurées. Nous construisons avec elle leur parcours d'insertion sociale et professionnelle, sans injonction au résultat immédiat. » Nassima enchérit : « Nous sommes des mamans et MANA révèle les femmes, à tout âge, mais on ne peut pas tout faire d'un coup. »

## Plongée dans la citoyenneté

Nassima a tout quitté à Alger pour suivre son mari en France : son pays, sa famille, son salon de coiffure... et longtemps après son arrivée, elle a réussi à quitter son conjoint enfermant et violent avec elle et ses 4 enfants. Elle a connu les foyers, a divorcé et aujourd'hui, élève seule ses enfants encore jeunes. Elle insiste, émue : « Durant tout ce temps, MANA m'a accueillie, soutenue, ouverte à de nouvelles perspectives. » Elle a suivi des formations et a réussi à travailler, un peu, grâce à son bon niveau de français. Nassima a une bonne employabilité, comme disent les professionnels. Elle vient de signer le contrat d'intégration dans ce parcours pour trouver un emploi durable. Coachée aux savoir-être dans le monde de l'emploi, elle apprend à valoriser ses compétences, se forme à la médiation qu'elle a expérimentée en bibliothèque et rêve de déménager. « J'ai un instinct de solidarité, j'ai découvert ma personnalité, affirme-t-elle. « C'est comme une renaissance... »

## Contacts

**Département de la Gironde**  
**Service Europe et International**  
 ☎ 05 56 99 33 33 Poste 239 56  
 ✉ europe@gironde.fr  
**Association MANA – Groupe SOS**  
 ☎ 05 24 61 95 88  
 ✉ groupe-sos.org

# Pour prolonger la lecture

**ou approfondir la thématique de chaque numéro de Ressources & territoires, la direction de la documentation du Département propose une sélection d'articles, le plus souvent parus dans la presse professionnelle.**



Pour découvrir les liens vers la veille documentaire :

🌐 [gironde.fr/les-reperes](https://gironde.fr/les-reperes)

Pour retrouver la veille documentaire dans la newsletter mensuelle de Ressources & territoires :

🌐 [gironde.fr/newsletter](https://gironde.fr/newsletter)

Pour plus d'informations liées à la veille documentaire :

**Direction de la Documentation**  
 ☎ 05 56 99 33 33 - poste : 2 36 70  
 ✉ dgac-pcdd- ddoc@gironde.fr

# L'Europe en Gironde :

Fonds européens dont le territoire girondin a bénéficié sur la programmation 2014-2020 (chiffres exprimés en moyenne par an)



**2,6** millions d'euros pour le numérique

**89,6** millions d'euros de fonds européens pour la Gironde

**7,8** millions d'euros pour la transition écologique et énergétique

**41** millions d'euros pour l'agriculture



**14** millions d'euros pour l'action sociale

**10** millions d'euros pour l'innovation et l'économie

**14,2** millions d'euros pour la formation et l'éducation

Sources : Bases de données des fonds FEDER, FSE, FEADER, FEAGA (PAC), ERASMUS

« nous sommes les interprètes de leurs besoins et prenons en compte les composantes de leur trajectoire de vie »

Nassima, accompagnée par l'association MANA





# Jodie

## aller vers les jeunes qu'on ne voit pas

**Jodie Laplagne, confiante et motivée, est à peine plus âgée que les jeunes de la plateforme #Réa'J qu'elle accompagne. Ils sont ni en emploi, ni en études, ni en formation. Elle est intervenante sociale en Médoc.**

Jodie Laplagne aime bien apprendre, comprendre et évoluer professionnellement. Son parcours riche en témoigne. Monitrice-éducatrice diplômée à l'IRTS de Talence, elle a travaillé cinq ans dans le handicap mental, puis en Maison d'Enfants à Caractère Social (MECS) à Lesparre-Médoc pour des adolescent·e·s en internat : un cheminement progressif jusqu'à la plateforme #Rea'j du Médoc qui accompagne les jeunes Neet (Neither in Education, nor in Employment or Training) en milieu rural. Ici, le suivi des moins de 30 ans est individuel et leur adhésion à l'accompagnement, libre. En Gironde, ce groupe d'âge est le plus exposé à la pauvreté. L'accueil a lieu à Lesparre-Médoc mais les trois professionnelles de la plateforme médocaine vont d'abord vers les jeunes, là où ils sont.

### Repérer, aller vers

« Une manière différente de travailler », explique Jodie. Le repérage se fait dans la rue, aux abris bus, à la sortie des lycées ou encore au city stade. D'autres fois, ce sont les partenaires de la plateforme qui les orientent vers Jodie : police municipale, mairies, points infos jeunesse ou Service pénitentiaire d'insertion et de probation (SPIP)... Matthieu, 23 ans, a été orienté vers la plateforme. Après un service civique à la Rock School à Sainte-Hélène, perdu et ne sachant que faire, il s'est engagé à être suivi le temps qu'il faudra pour mener à bien son insertion sociale

et professionnelle. C'est Jodie qui l'accompagne désormais. Une situation familiale précaire, des parents divorcés, la maison de son père à entretenir, pas de bac en poche, plus de travail après une expérience difficile dans la grande distribution, Matthieu s'est remis à niveau et prépare, depuis septembre, un Diplôme d'accès aux études

« Le contrat est clair : le jeune s'engage dans un suivi personnalisé et nous lui donnons une chance, l'aidons à s'insérer, et favorisons son autonomie. »

universitaires (DAUE) pour essayer d'obtenir le bac et s'inscrire à la faculté de Bordeaux l'année prochaine.

### Orienter, valoriser et faire agir

Matthieu confie : « Malgré ma vie chaotique, je veux réussir mes études. Je ne savais même pas que tout cela existait et était possible pour moi ! Les cours se passent bien et je travaille beaucoup mais je n'anticipe rien, je vis le moment présent. » Puis il ajoute : « A chaque fois que j'ai prévu des choses, ça a toujours mal tourné !



Jodie m'aide beaucoup, elle est gentille et si j'en ai les capacités, je serai enseignant-chercheur en histoire. » Jodie sourit, compréhensive. Pour Matthieu et ces autres jeunes issus de familles très précaires, l'écoute, l'accompagnement de Jodie et le lien avec les autres professionnelles de la plateforme leur apparaissent positifs. « Toute leur vie, les institutions leur ont demandé de s'adapter. Inversement, à la plateforme, on s'adapte à eux, à leur situation, à leur rythme. On fait le travail avec eux jusqu'au bout ! » conclut Jodie, vive et optimiste. Depuis 3 ans, 518 jeunes ont été accompagnés dans le cadre du programme national de l'Initiative pour l'Emploi des Jeunes (IEJ), financé par le FSE+.

📱 [gironde.fr/reaaj](http://gironde.fr/reaaj)

### Contact

**Jodie Laplagne**

Intervenante sociale

Plateforme #REA'J Médoc

✉ [jlaplagne@anthea-rh.com](mailto:jlaplagne@anthea-rh.com)

☎ 07 71 05 61 79

