

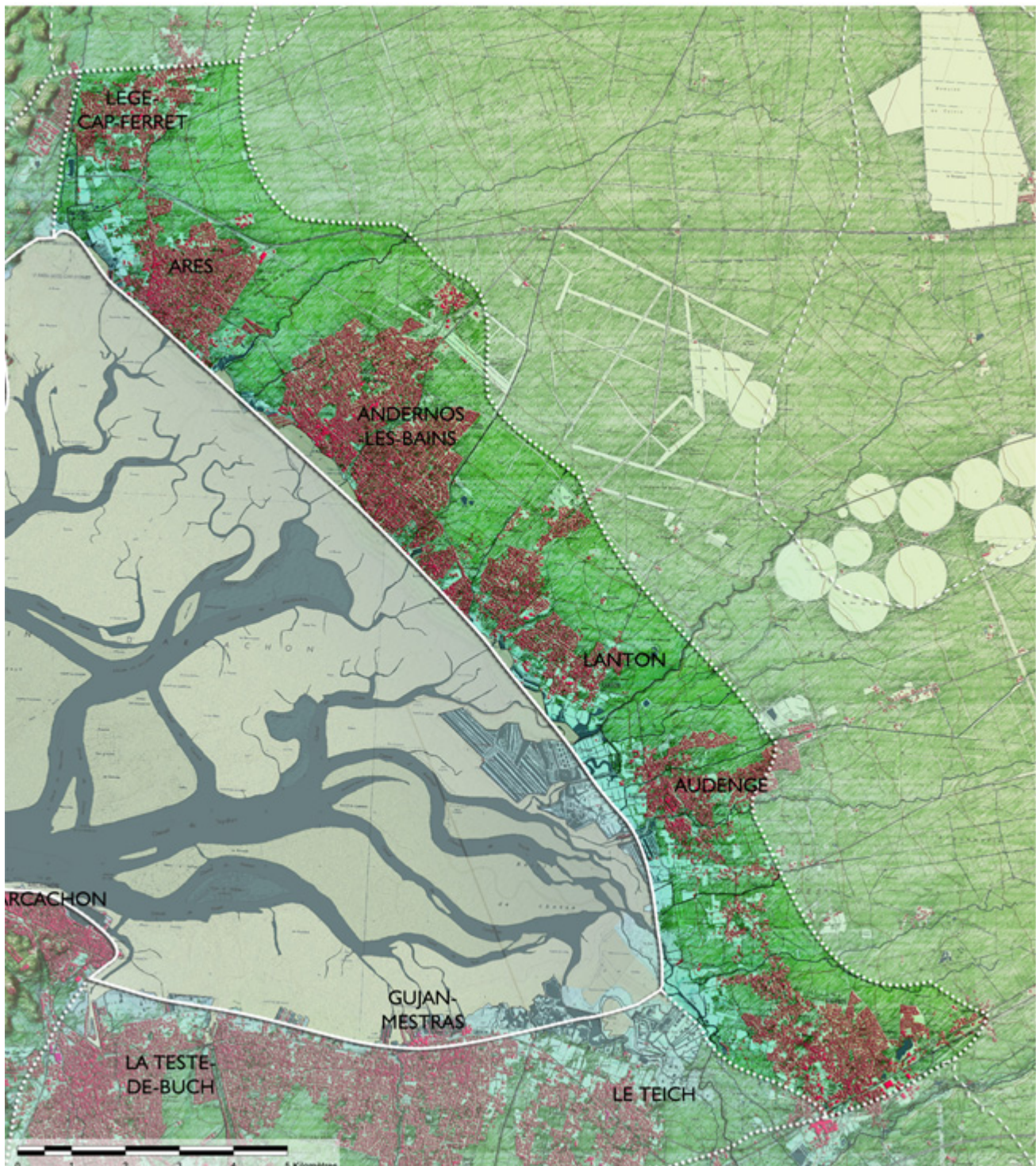
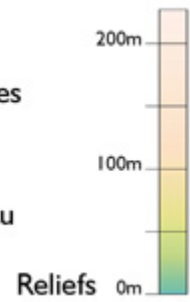
## J5. Le littoral d'Andernos

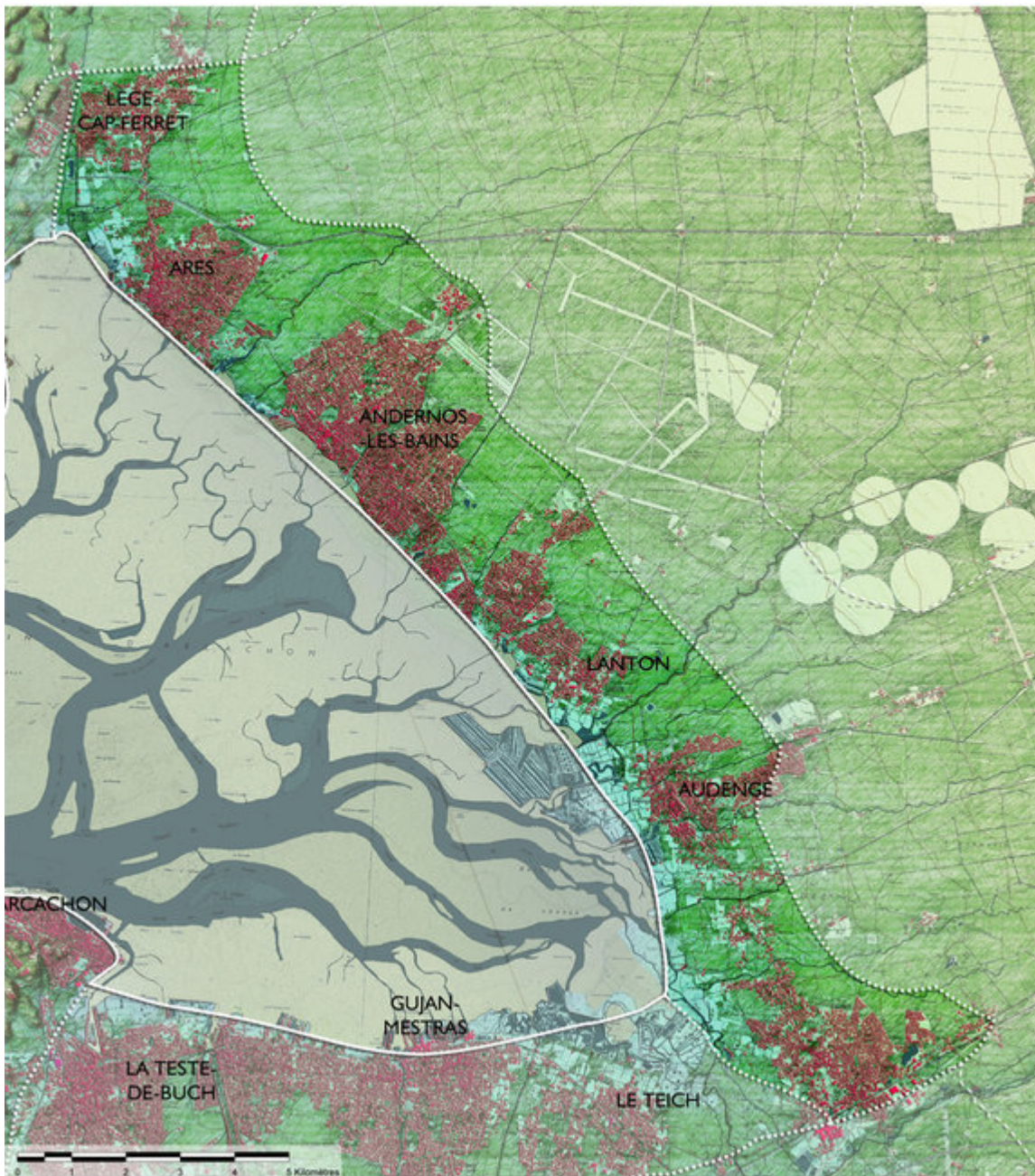
+ -

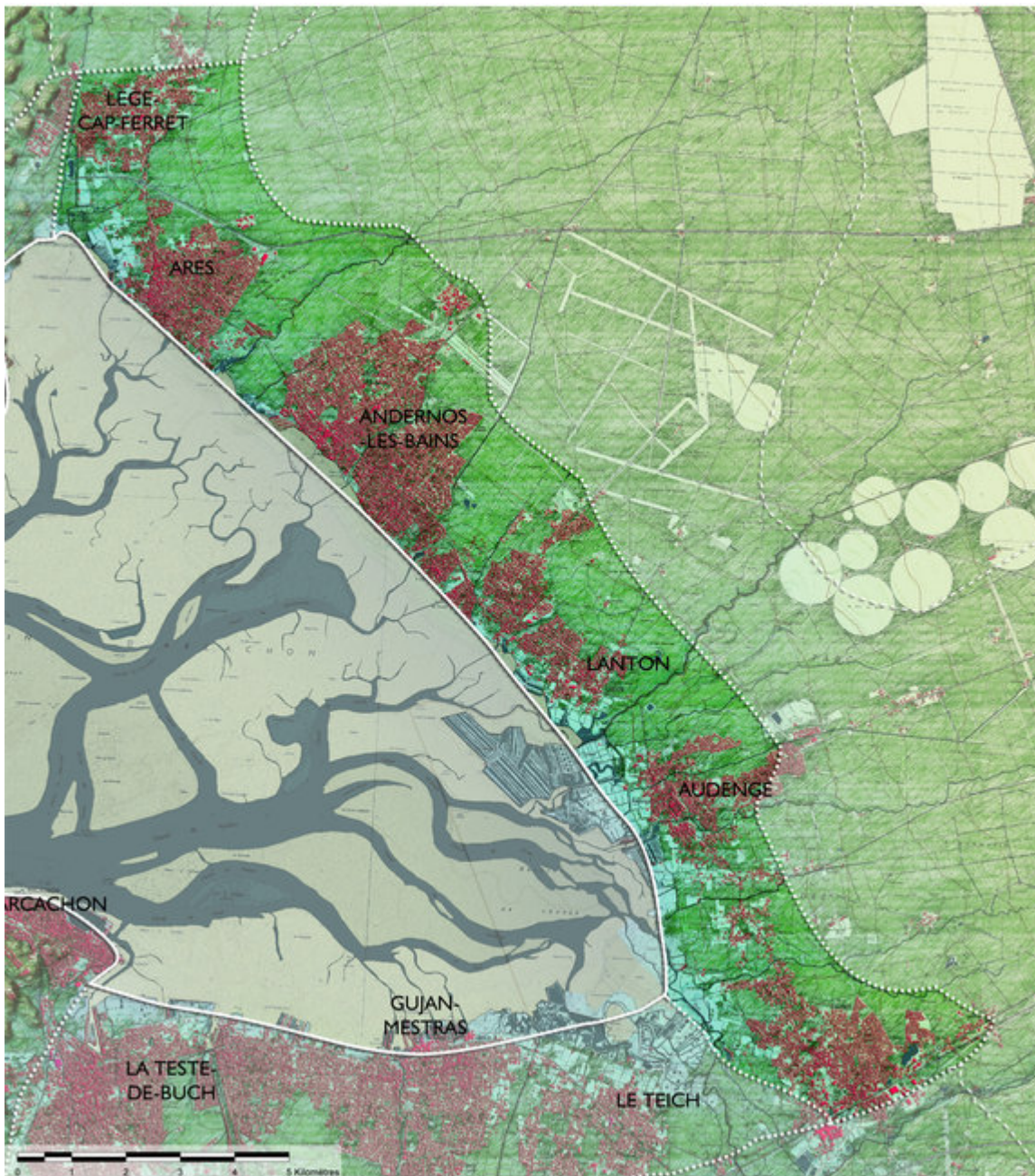
### Légende

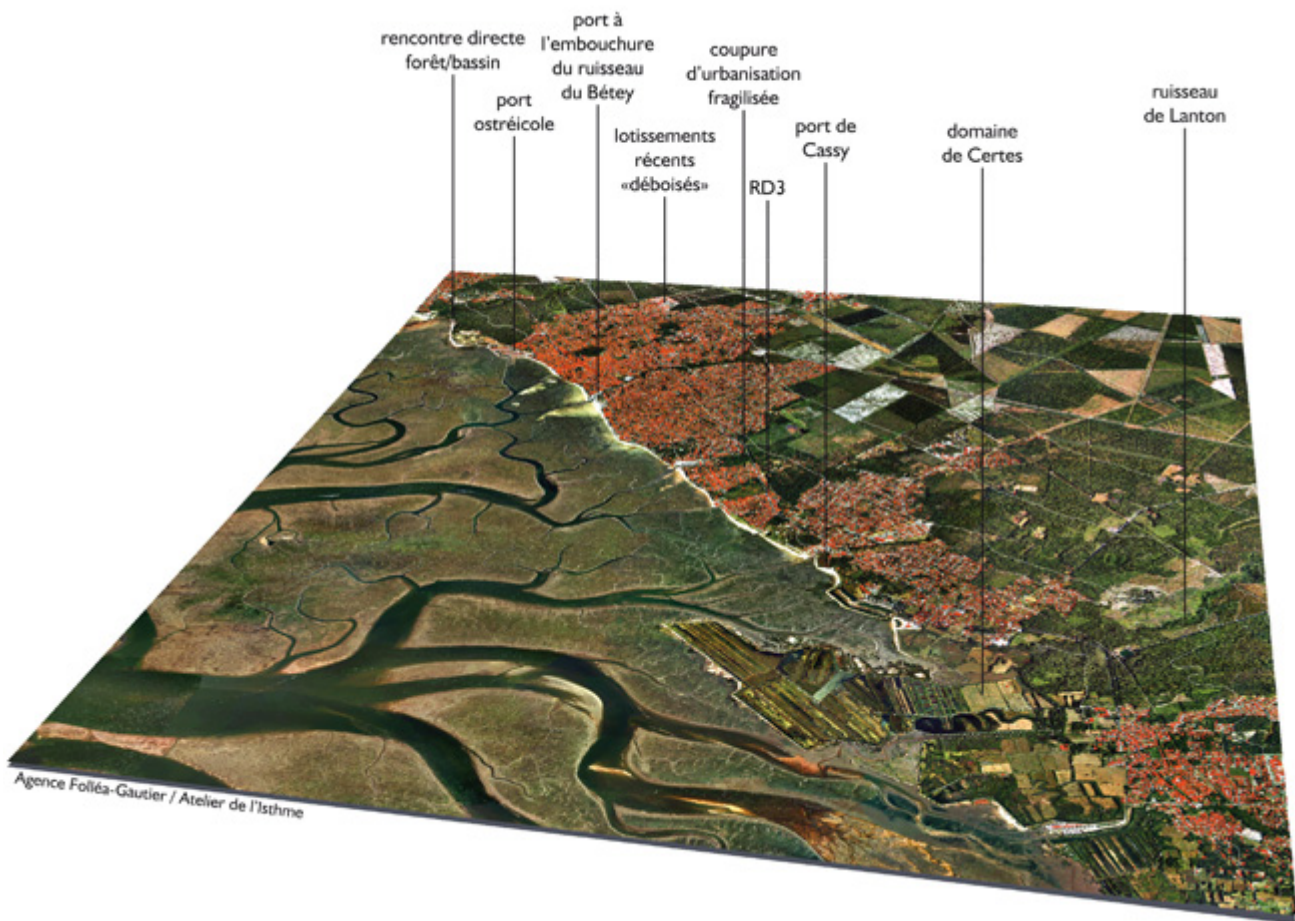
- |   |  |  |
|---|--|--|
|  Limite franche d'unité de paysage     |  Urbanisation     |  Forêts et autres structures arborées |
|  Limite progressive d'unité de paysage |  Zone d'activités |  Vignes                               |
|   |  Eaux de surface  |  Courbes de niveau                    |

données sources : IGN BD Alti - BD Topo - BD Carthage - scan25











Agence Folléa-Gautier / Atelier de l'Isthme



Agence Folléa-Gautier / Atelier de l'Isthme



La côte qui se déroule de Biganos à Arès en passant par Audenge, Lanton et Andernos, s'allonge sur 20 kilomètres entre le delta de la Leyre et l'embouchure du canal des Etangs. Elle constitue le fond du Bassin d'Arcachon : les chenaux sont plus étroits et la slikke plus étendue, rendant plus difficile l'implantation des ports ostréicoles ou de plaisance rencontrés sur les autres côtes. La mer se retire loin à marée basse, déposant moins de sable, ce qui limite le linéaire des plages. Aussi l'ambiance y est-elle moins balnéaire qu'ailleurs, certains diront plus authentique. L'ambiance maritime est tempérée par une ambiance terrienne, que révèlent en particulier les chênes, mêlés ici aux pins. L'immense forêt du plateau landais vient toucher la mer, à la faveur des coupures d'urbanisation boisées qui ont été préservées. Desservi par une RD 3 saturée en période estivale, le littoral d'Andernos se raccorde vers l'intérieur des terres et l'agglomération Bordelaise par la RD 106 (Lège-Cap-Ferret, Saint-Jean-d'Illac) et la RD 1250 (Biganos, Marcheprime, ...).

### **Une forêt qui atteint la mer**



Au « fond » du bassin, une ambiance forestière, plus terrienne et diversifiée par la présence des feuillus. Ici dans la coupure d'urbanisation entre Audenge et Lanton

crédits : Agence Folléa-Gautier

C'est sur le littoral de Audenge/Lanton/Andernos/Arès que le grand plateau forestier girondin atteint l'eau directement, sans l'intermédiaire du système dunaire : une rencontre rare à l'échelle régionale. Le manteau de pins s'enrichit ici de feuillus, de chênes en particulier, qui confèrent au lieu une image plus terrienne et moins maritime qu'ailleurs autour du bassin.

### **Des coupures d'urbanisation structurantes**

Sur ce littoral, l'urbanisme et le végétal fonctionnent encore ensemble, mais plutôt sous la forme de grandes clairières, à la façon de l'airial. Les coupures d'urbanisation y jouent un rôle clef, donnant tout leur sens à chacune des stations : ce sont ces coupures forestières qui hiérarchisent l'espace de cette côte en en différenciant clairement les stations balnéaires ou les bourgs les uns des autres et en offrant la possibilité à la forêt d'atteindre l'eau. La coupure la plus nette est celle qui sépare Arès d'Andernos, bien lisible lorsqu'on emprunte la RD 3, et qui laisse la forêt toucher le Bassin à la Pointe des Quinconces. L'autre coupure nette sépare Lanton d'Audenge, dans laquelle se niche le domaine de Certes. En revanche, le long de la RD 3, les coupures entre Andernos et Lanton ainsi qu'entre Audenge et Biganos sont devenues plus résiduelles et plus fragiles.

## Un urbanisme identitaire, en voie de fragilisation



La promenade de bord de mer à Andernos, remise en valeur  
crédits : Agence Folléa-Gautier

Si les quartiers centraux offrent des qualités d'ambiances urbaines, jusqu'à un littoral valorisé en promenade de ville comme à Andernos, les quartiers habités en retrait offrent de belles ambiances lorsque le bâti dialogue de façon étroite et imbriquée avec la forêt.



Belle ambiance « d'airial urbain » à Andernos (chênes et herbe sur l'espace public, avenue Johann Strauss)  
crédits : Agence Folléa-Gautier





Espace public généreux et enherbé, arbres : bonne ambiance de quartier à Andernos  
crédits : Agence Folléa-Gautier



Une belle ambiance à Taussat, offerte par les arbres des jardins qui « sortent » sur l'espace public, par l'enherbement et par la générosité de l'espace public  
crédits : Agence Folléa-Gautier



Un bon exemple d'espace public : voie minéralisée étroite, bandes enherbées d'accompagnement (Andernos)  
crédits : Agence Folléa-Gautier

Localement, lorsque le couvert boisé se maintient jusque dans les parcelles privées, lorsque les clôtures sont maîtrisées pour rester discrètes, et lorsque les espaces publics font une large part à l'herbe, sur les trottoirs et les placettes, l'ambiance d' « arial urbain » offre des paysages de grande qualité.



Paysage habité banal, vers Lanton  
crédits : Agence Folléa-Gautier



Paysage habité banal, Lège-Cap-Ferret  
crédits : Agence Folléa-Gautier

Ailleurs, les lotissements de maisons individuelles isolées dans des parcelles petites ont chassé la forêt, tout comme les zones d'activités, composant des espaces banals qui ne signent plus l'identité du Bassin.

Quant aux quelques tentatives récentes d'opérations « denses », si elles s'inscrivent facilement dans les quartiers centraux, leur insertion dans une urbanisation beaucoup plus lâche, voire dispersée, n'est pas toujours aisée, ce qui renforce l'importance de travailler finement les transitions, les franges, les lisières.

### **Des petits ports nichés en terre**



Le port de la Tuile, ambiance « terrienne », précieuse et originale, des ports de la côte orientale du bassin  
 crédits : Agence Folléa-Gautier

Aux coupures d'urbanisation s'ajoutent les petits ports, ostréicoles ou de plaisance, qui ponctuent la côte en rentrant dans les terres et composent ensemble l'autre valeur paysagère essentielle : port d'Audenge, de Cassy, de Robinville, de Tausat, d'Andernos, d'Arès. Pour certains d'entre eux, à proximité de la Leyre en particulier, l'ambiance terrienne ou boisée qu'ils offrent leur confère toute leur originalité.





+ -

## CARTE DES ENJEUX A L'ECHELLE DE L'UNITE DE PAYSAGE




### ENJEUX DE PROTECTION / PRESERVATION


-  Marais, bocages, prairies et autres paysages agricoles de qualité
-  Paysages d'exception à caractère naturel
-  Reliefs marquants
-  Routes-paysages
-  Coupures d'urbanisation
-  Sites bâtis remarquables
-  Patrimoine architectural et urbain

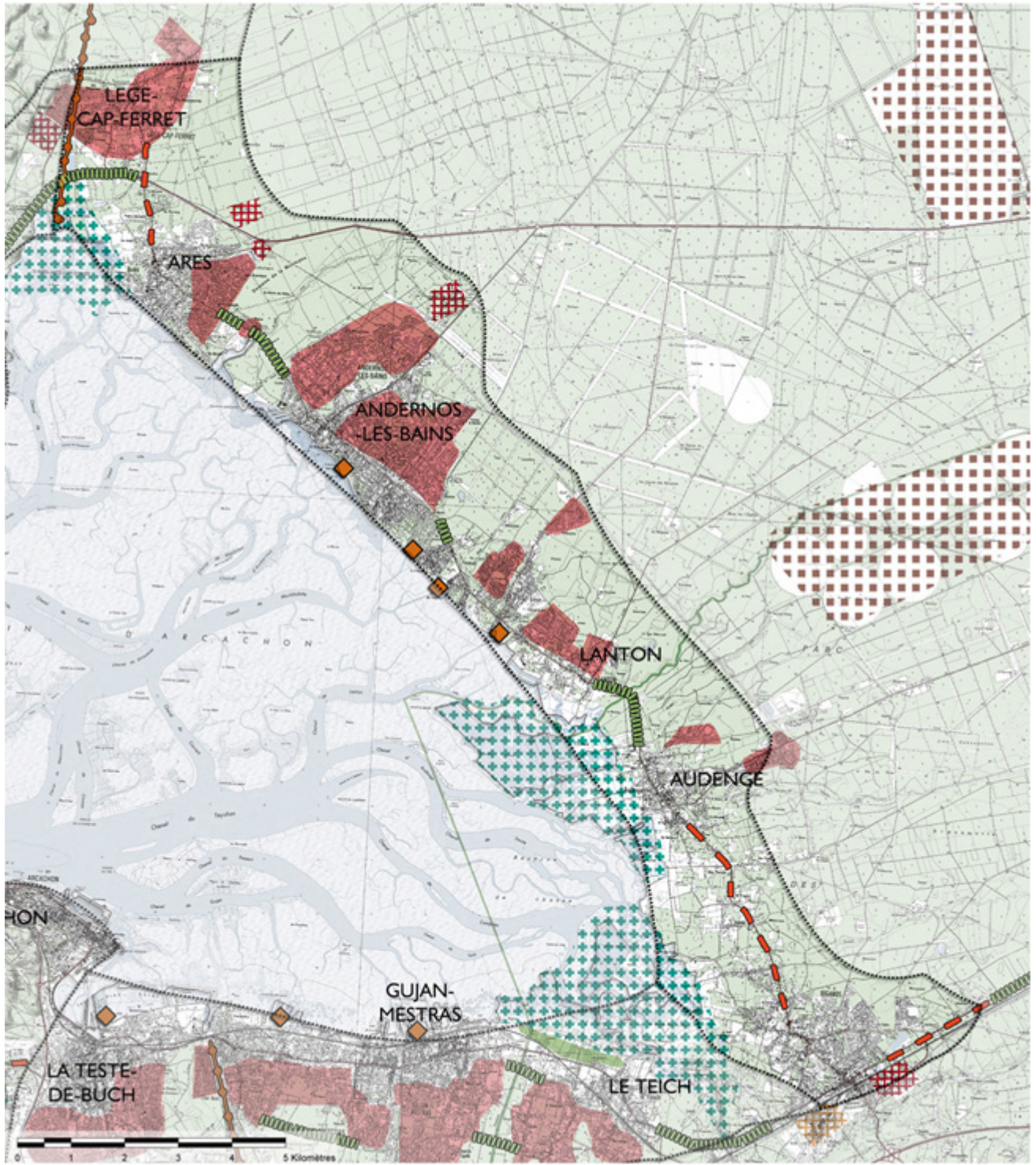
### ENJEUX DE VALORISATION / CREATION

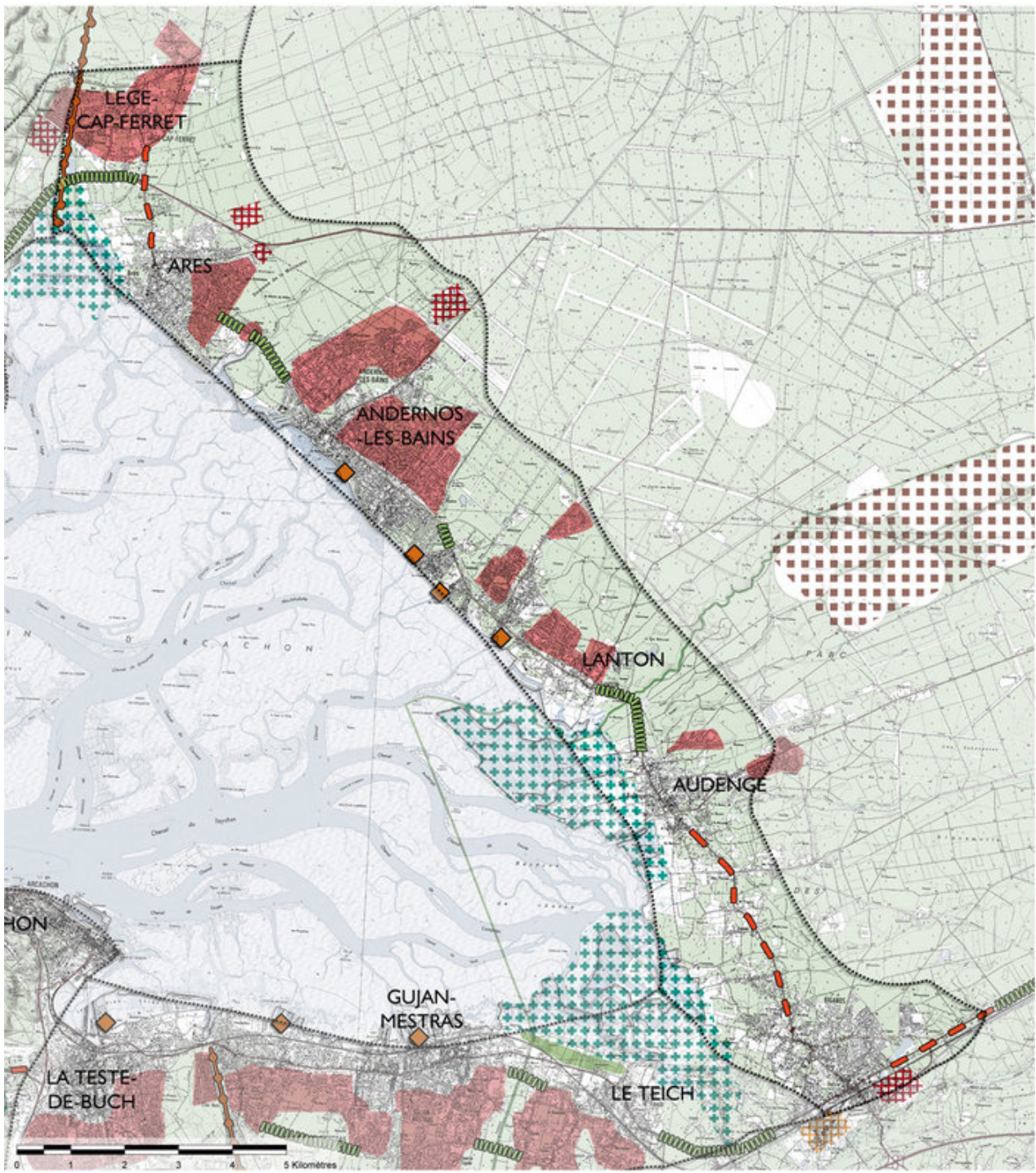
-  Paysages à dominante viticole
-  Inscription des activités industrielles dans le paysage
-  Patrimoine hydraulique (digues, canaux...)
-  Ports et berges

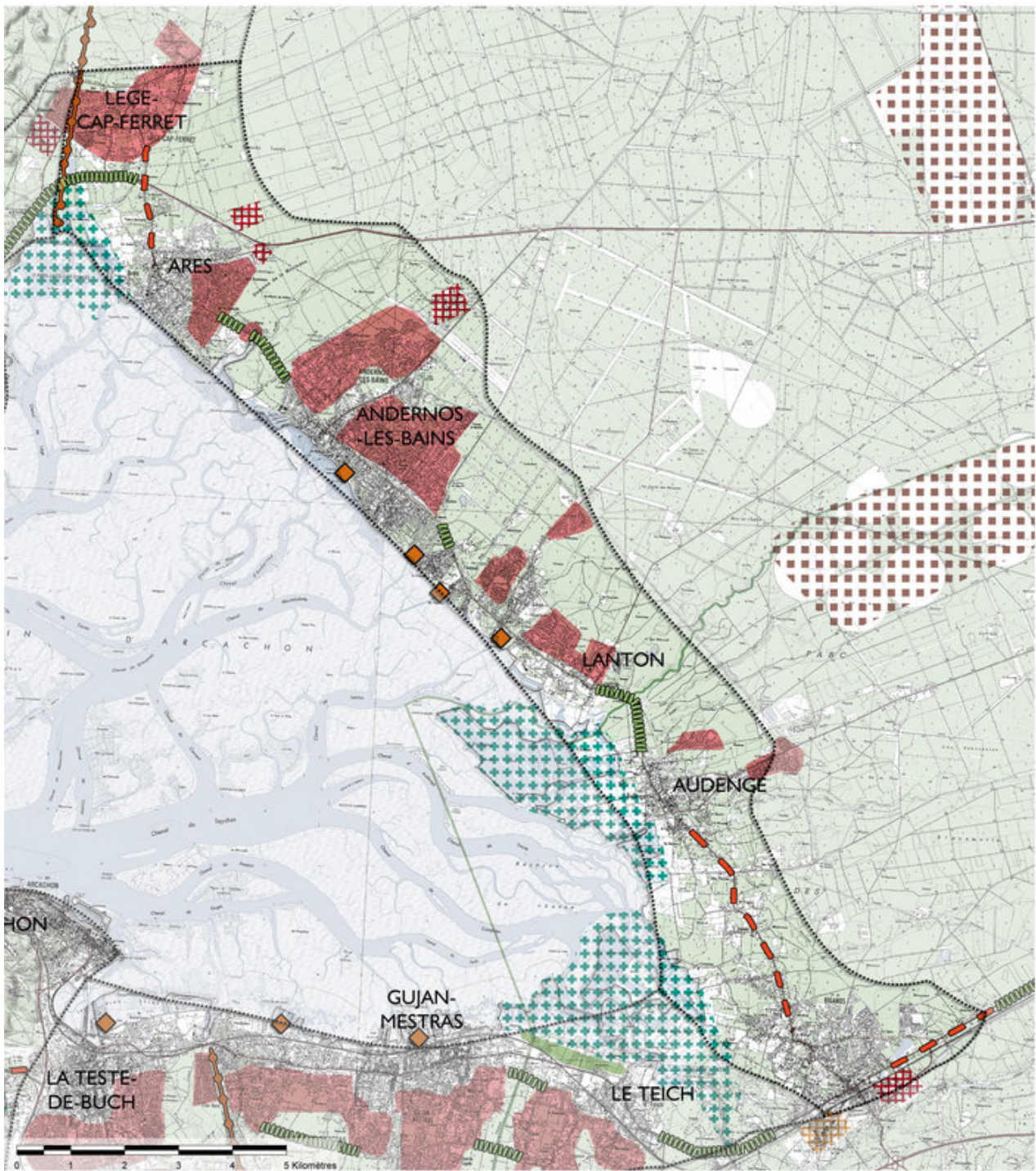
### ENJEUX DE REHABILITATION / REQUALIFICATION

-  Zones commerciales et d'activités
-  Extensions urbaines
-  Entrées et traversées de villes et villages

-  Urbanisation linéaire
  -  Carrières et gravières
  -  Paysages de monocultures
  -  Enfrichement (coteaux, prairies, marais...)
  -  Peupleraies
- 
-  Limite du département
  -  Limite d'unité de paysage







## Enjeux de protection / préservation



La coupure « verte » entre Andernos et Arès  
crédits : Agence Folléa-Gautier



Exemple de coupure verte et de fil d'eau valorisés par une circulation douce traversante (Andernos)  
crédits : Agence Folléa-Gautier





Cas de limite d'urbanisation au contact d'une coupure verte, à valoriser par le passage de circulations douces (pistes cyclables, ...)

crédits : Agence Folléa-Gautier

Les coupures d'urbanisation et les fils de l'eau : protection et inscription dans une trame paysagère intercommunale, structurante pour le développement urbain ; gestion et même reconquête par des plantations judicieusement placées pour les coupures fragilisées



Les cabanes du port de la Tuile  
crédits : Agence Folléa-Gautier

Les ports en terre : préservation de leur écrin naturel et agricole, maîtrise qualitative de leur aménagement

### Enjeux de valorisation / création



La RD 3 vers Andernos  
crédits : Agence Folléa-Gautier

La RD 3 et les circulations : mise en place de tcsp (transport en commun en site propre), valorisation de la voie dans des dispositions urbaines



Accueil peu valorisé, plage de Lanton  
crédits : Agence Folléa-Gautier



Emprises minérales importantes et stationnement trop collé à la plage ; port de plaisance de Taussat  
crédits : Agence Folléa-Gautier

L'accueil sur le littoral : valorisation paysagère



crédits : Agence Folléa-Gautier

Le vélo : confortement du maillage de pistes, voies et bandes cyclables à l'échelle intercommunale



Détail possible « d'airial urbain » : arbres sur l'espace public en débordement des jardins, trottoirs enherbés (Andernos)  
crédits : Agence Folléa-Gautier

L'urbanisation arrière littorale, les nouveaux quartiers, les extensions : limitation, pour encourager l'intensification urbaine des quartiers déjà en place et éviter l'étalement urbain ; composition en « airials urbains » : centralités secondaires structurantes du développement, associant le couvert boisé préexistant, la transparence visuelle et physique d'espaces publics enherbés, le maillage avec les quartiers adjacents, le confortement des circulations douces et des transports publics, l'ambition architecturale contemporaine, la promotion du matériau bois



La RD 215 (entrée d'Andernos), un exemple intéressant de route « parkway forestier » pour le futur contournement, avec de

larges abords boisés préservés pour éviter la surenchère commerciale des entrées de villes  
crédits : Agence Folléa-Gautier



La RD215  
crédits : Agence Folléa-Gautier

Le futur « contournement » affiché au Schéma directeur et au projet : préservation de ses abords contre l'urbanisation commerciale banalisante, inscription qualitative dans le paysage sous forme de parkway forestier pérenne et géré (larges emprises), réduction des effets de coupures et de fractionnement des milieux. Mise en valeur paysagère des entrées de ville depuis cette nouvelle voie, création de plateformes intermodales en entrée de ville (stationnement véhicules/bus/vélo)

### **Enjeux de réhabilitation / requalification**

L'atterrissement du fond du Bassin : la progression des schorres se constate à la colonisation des vases par des espèces halophiles comme la spartine de townsend (qui accélère le problème en piégeant les fines) ; l'exhaussement des fonds étant du au dépôt de matières en suspension dans les secteurs où le courant est trop faible pour les évacuer, courant affaibli par l'obstruction partielle des chenaux secondaires et le comblement des estveys.