



## F6. Les collines sud de l'Entre-Deux-Mers


+ -


### Légende


 Limite franche d'unité de paysage

 Limite progressive d'unité de paysage


 Urbanisation

 Zone d'activités

 Eaux de surface

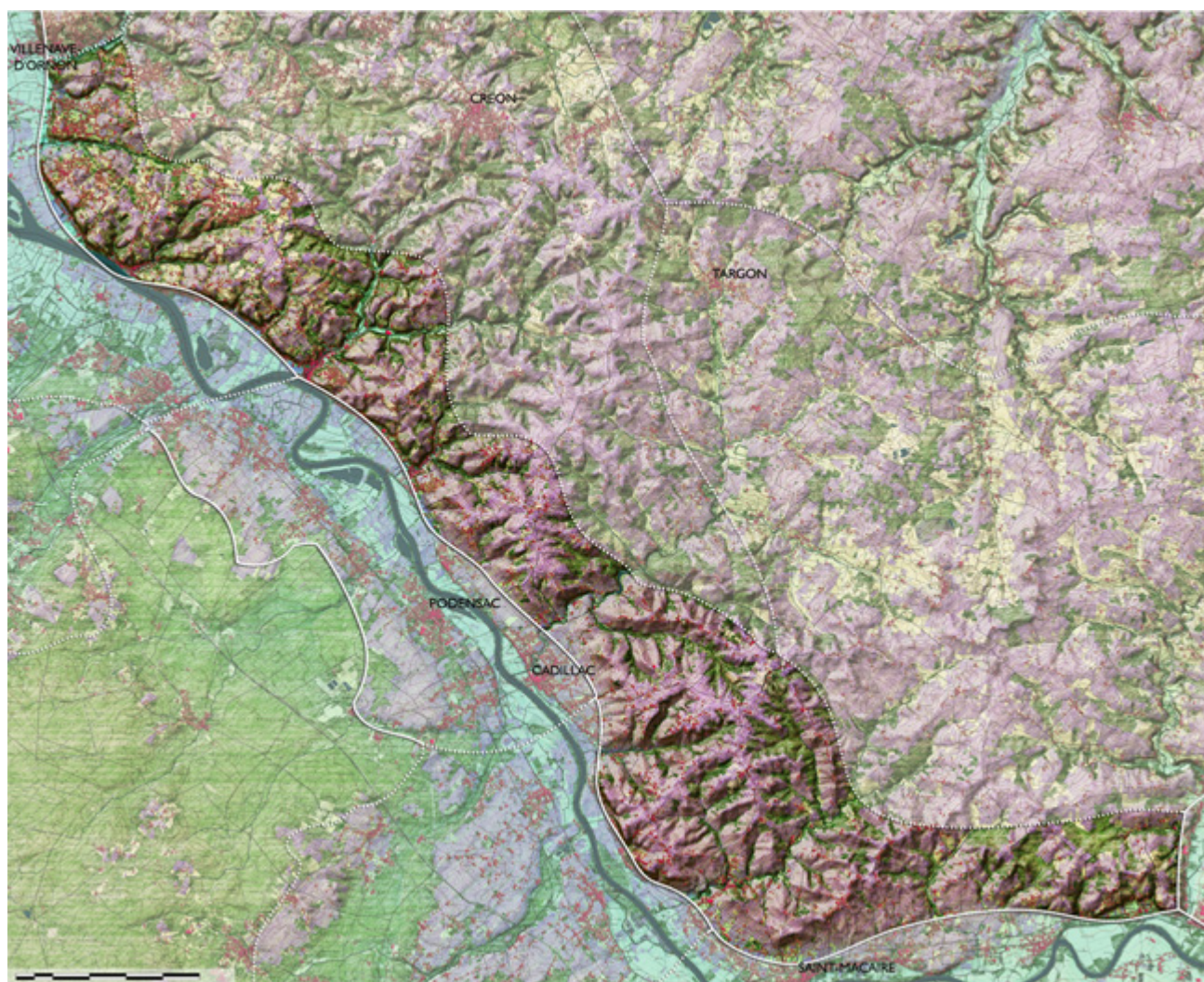
 Forêts et autres structures arborées

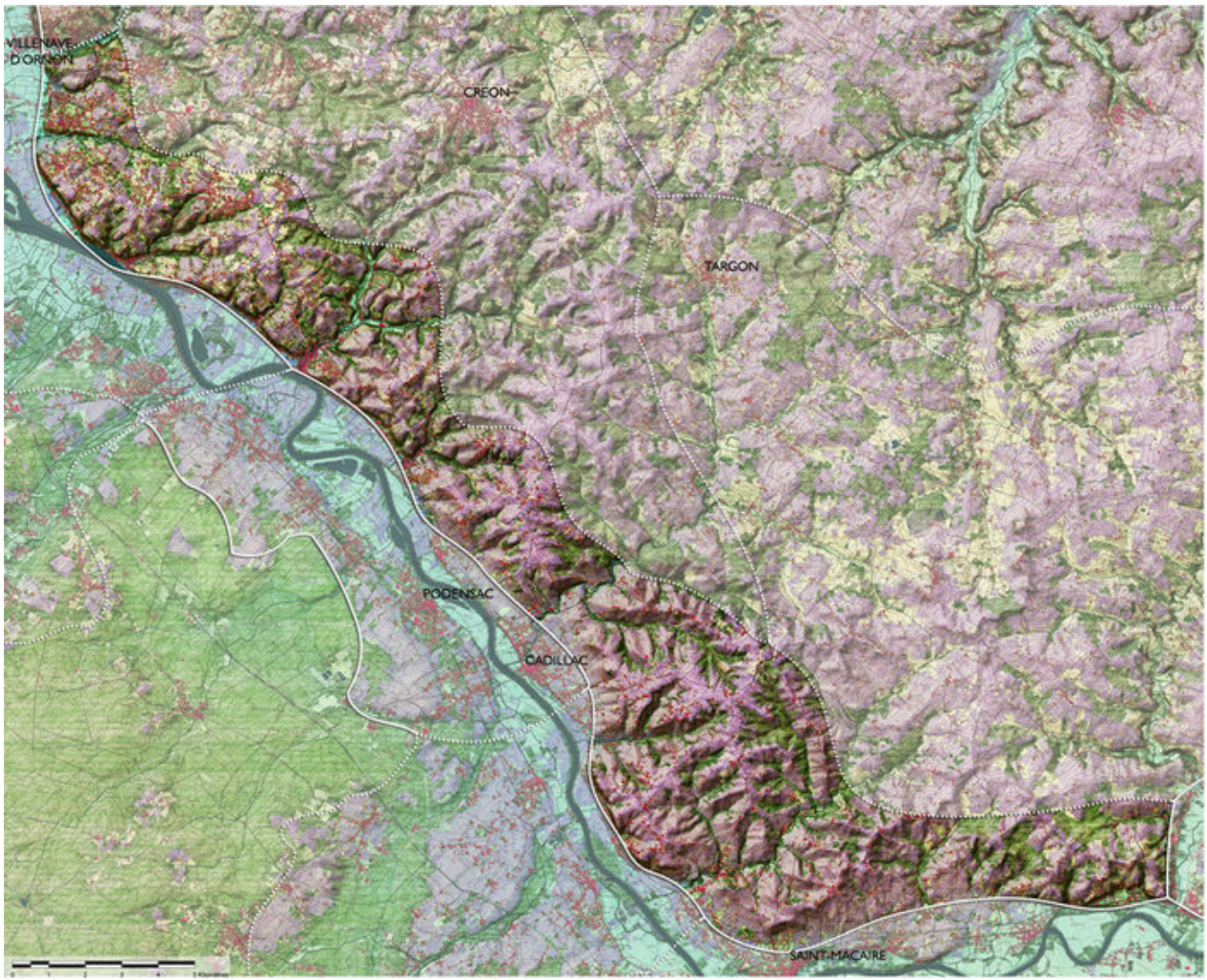
 Vignes

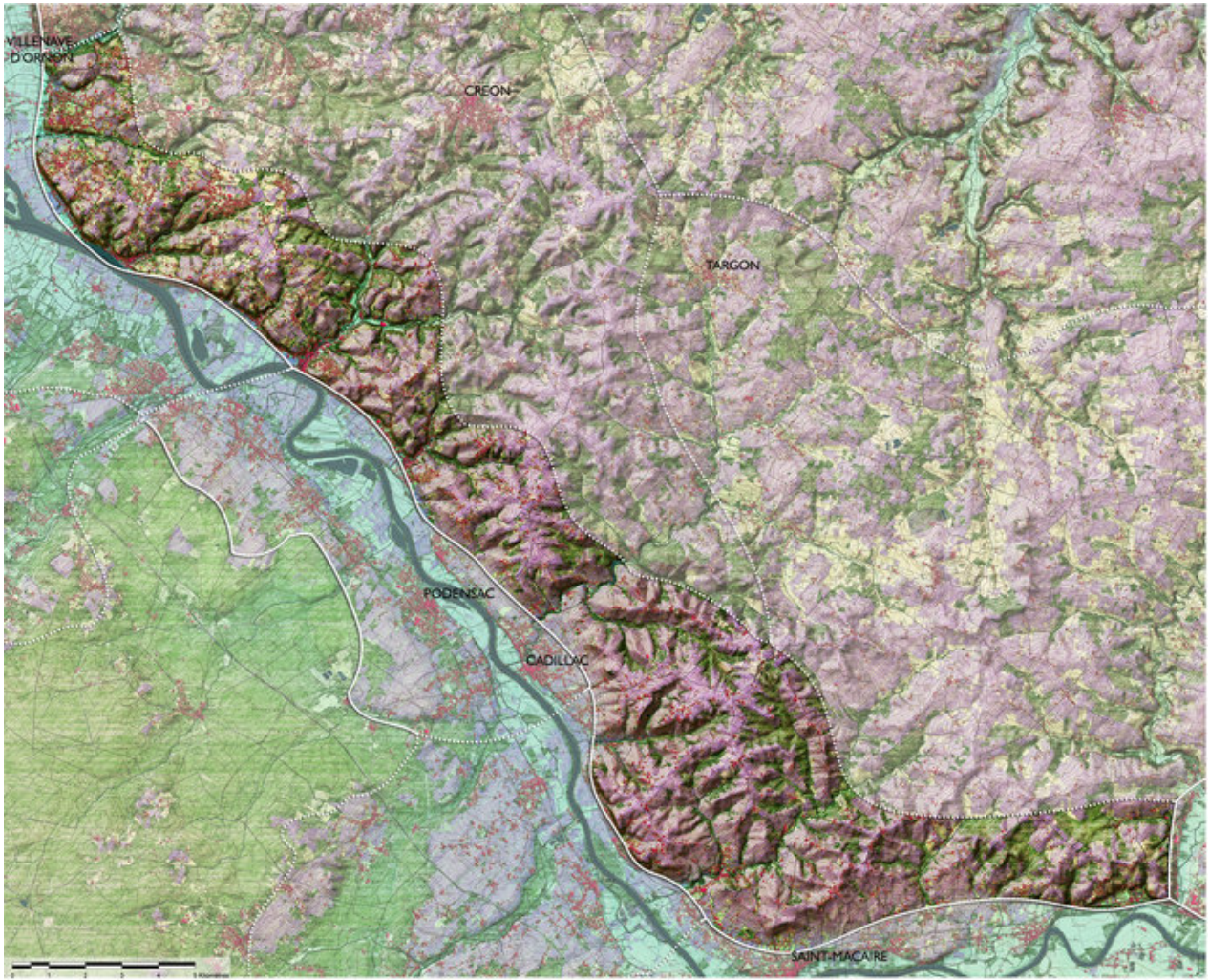
 Courbes de niveau



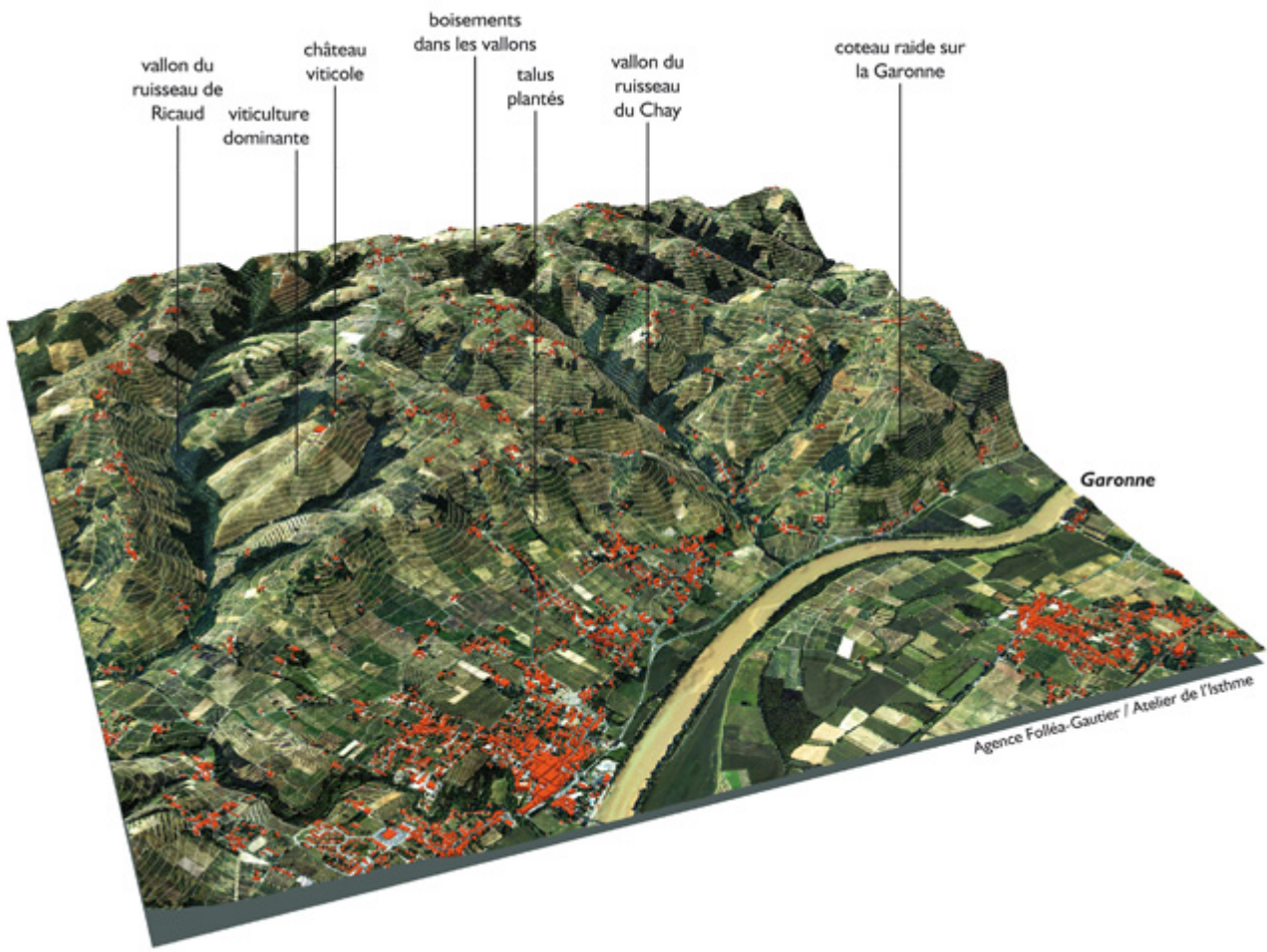
données sources : IGN BD Alti - BD Topo - BD Carthage - scan25

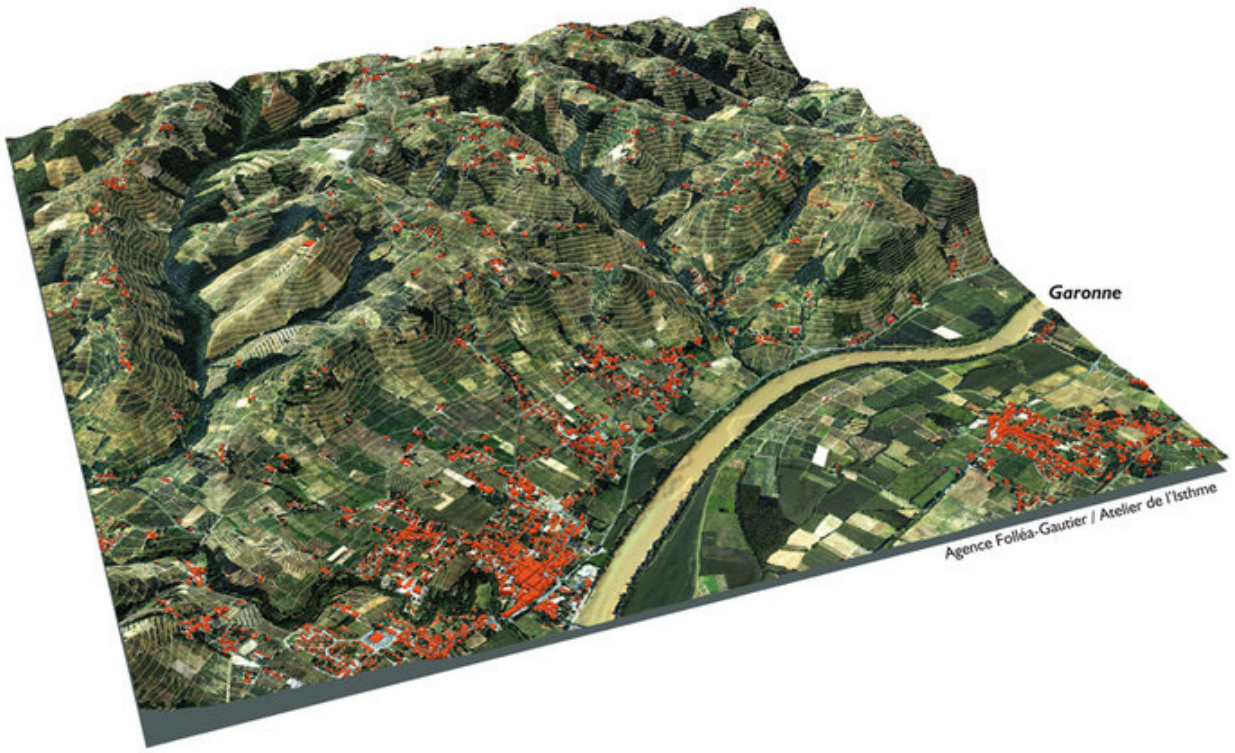






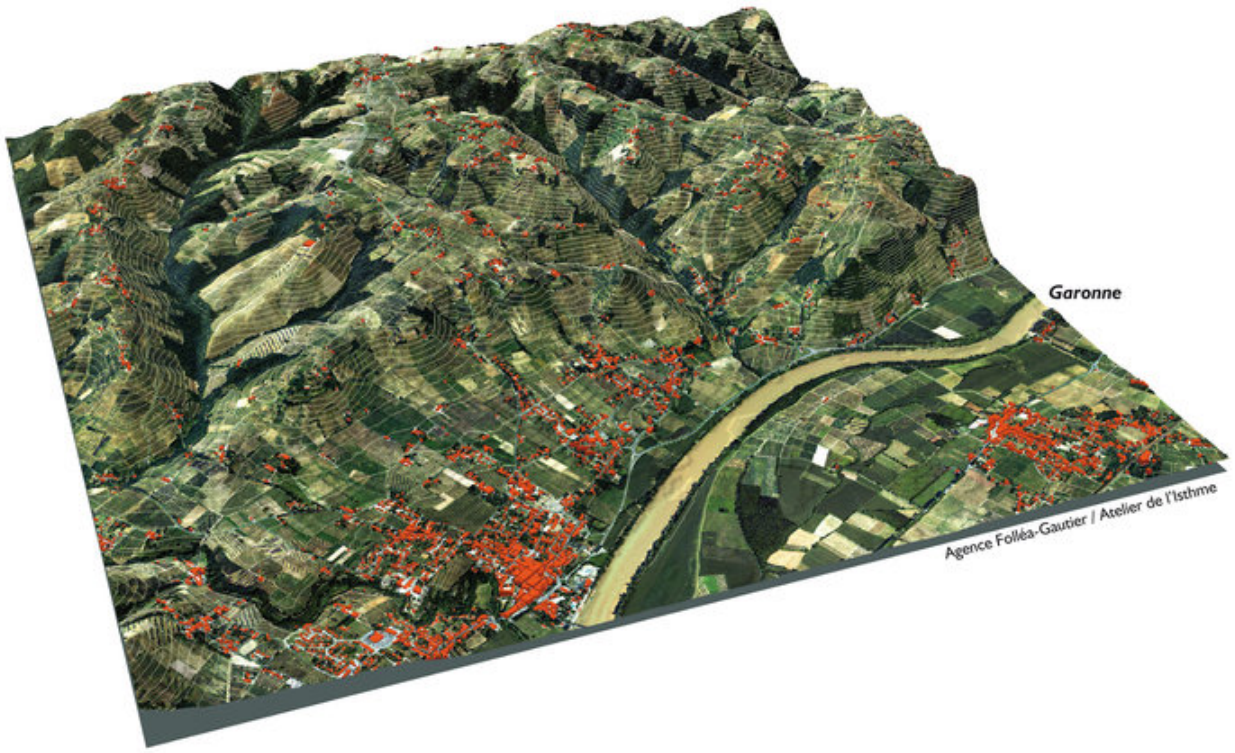
+ -





**Garonne**

Agence Folléa-Gautier / Atelier de l'Isthme

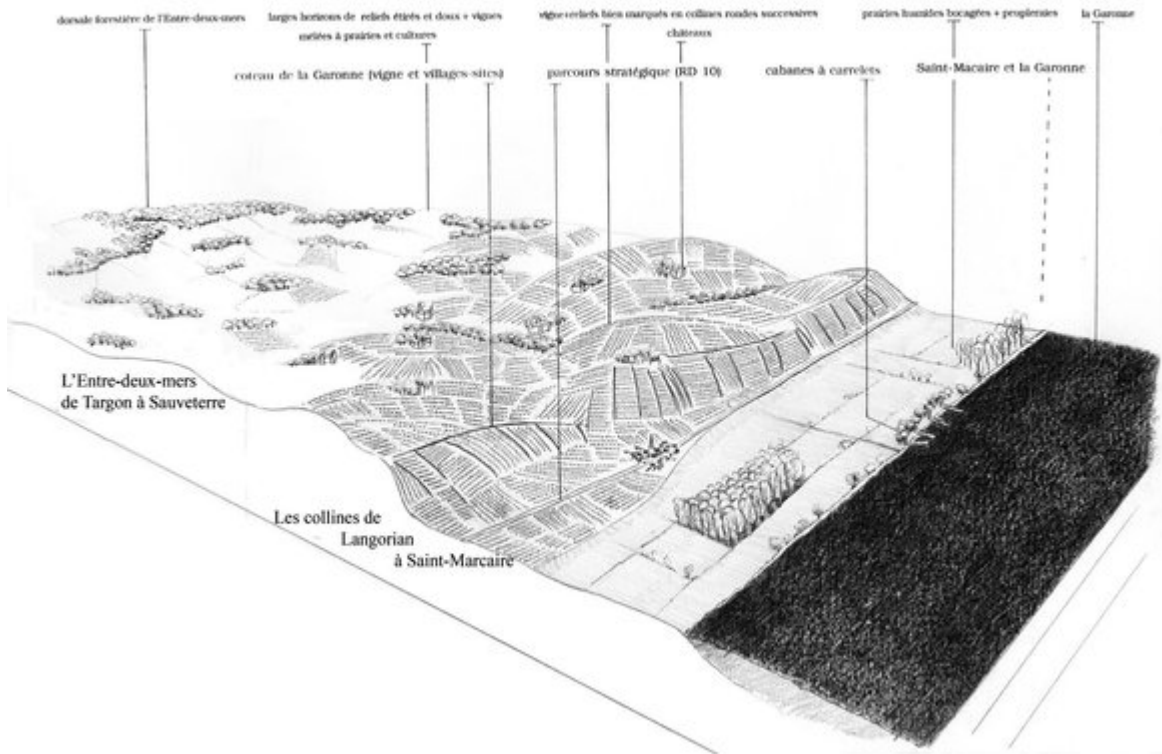


Garonne

Agence Folléa-Gautier / Atelier de l'Isthme



A l'interface entre le plateau et la vallée de la Garonne, les collines sud de l'Entre-Deux-Mers s'étirent au long du fleuve sur une quarantaine de kilomètres, unité étroite et accidentée où le relief organise la diversité des paysages. Ainsi l'urbanisation est plus marquée au bas des coteaux, les versants abrupts sont souvent couverts de boisements, les vignes dominent sur les hauteurs. De très nombreux vallons, plus ou moins creusés, découpent le coteau de Garonne en contraignant fortement l'occupation de ces collines. Si la partie amont reste de ce fait peu habitée, la densité augmente fortement vers le nord, avec la proximité de l'agglomération bordelaise, jusqu'à Camblanes-et-Meynac.



crédits : Agence Folléa-Gautier

### **Un relief vivement mouvementé surplombant la vallée**



Le vallon bien marqué de la Magdeleine, au nord de Saint-Martin-de-Sescas  
crédits : Agence Folléa-Gautier



De nombreux petits ruisseaux ont sculpté ces reliefs au nord de Sainte-Croix-du-Mont  
crédits : Agence Folléa-Gautier

Le coteau escarpé longeant la Garonne de Casseuil à Camblanes-et-Meynac forme les collines les plus marquées de l'Entre-Deux-Mers, avec des buttes dépassant régulièrement les cent mètres d'altitude (tandis que la vallée se situe entre 5 et 15 m). Les nombreux affluents de la Garonne, même modestes en taille ou en débit, ont engendré ces paysages très accidentés en creusant leurs vallons : la Pimpine, le ruisseau de Moulineau, le Grand Estey, l'Artolie, les ruisseaux de l'Euille, du Chay, de Siron, le Galouche, le Beaupommé...





Vue sur la vallée de la Garonne depuis Sainte-Croix-du-Mont  
crédits : Agence Folléa-Gautier

Cette alternance de hauteurs et de fonds dessine un paysage amplement ondulé, où les crêtes révèlent des points de vue privilégiés. La vallée de la Garonne s'offre ainsi au regard dans toute sa largeur vers le sud-ouest, ourlée par l'horizon sombre du massif boisé des Landes girondines.

### **Des paysages dominés par la viticulture**



Les pentes douces des collines sont soulignées par la régularité d'innombrables rès - Saint-Martin-de-Sescas  
crédits : Agence Folléa-Gautier



La succession des vignes domine le paysage - Rions

crédits : Agence Folléa-Gautier

Plus que dans l'Entre-Deux-Mers de Créon ou de Sauveterre, la vigne domine ici le paysage, accompagnée de quelques boisements et d'une urbanisation éparse. Bénéficiant de conditions particulièrement favorables, notamment grâce à l'exposition au sud et à des sols bien drainants, les vignes produisent ici des vins de qualité, depuis les Côtes de Bordeaux-Saint-Macaire à l'est jusqu'aux Premières Côtes de Bordeaux au nord-ouest, en passant par quelques appellations plus localisées mais non moins fameuses autour de Loupiac et Sainte-Croix-du-Mont.



Le talus a permis le développement d'une haie arborée - Saint-André-du-Bois  
crédits : Agence Folléa-Gautier

Sur les pentes ondulées des collines, la vigne offre des horizons très ouverts qui donnent à voir les autres éléments constitutifs du paysage. Les arbres qui parsèment le vignoble jouent un rôle important dans la composition d'ensemble : qu'ils se dressent isolés au cœur de la vigne ou qu'ils forment de hautes haies sur les talus séparant les parcelles, ils complexifient et enrichissent l'image offerte par les alignements de rès, signalant quelques axes structurantes ou apportant des repères dans l'étendue viticole.



Château Loubens - Sainte-Croix-du-Mont  
crédits : Agence Folléa-Gautier



Château Jourdan - Rions  
crédits : Agence Folléa-Gautier

Les châteaux viticoles s'associent également étroitement à la vigne pour composer des ensembles cohérents : bâtiments et cultures se complètent autant en termes de production que de paysage.

### **L'importance des boisements**



Implantés principalement dans les vallons, les boisements laissent passer le regard vers les collines en arrière-plan -

Sainte-Croix-du-Mont  
crédits : Agence Folléa-Gautier



Le lotissement s'impose dans le paysage devant le bourg d'origine - Paillet  
crédits : Agence Folléa-Gautier

Si le coteau de la Garonne reste préservé de l'enfrichement car dédié avant tout à la viticulture, les boisements trouvent leur place dans l'intérieur des collines, au sein des nombreux petits vallons qui festonnent le paysage. Composés d'essences majoritairement feuillues, comme dans l'ensemble de l'Entre-Deux-Mers, ils participent d'un paysage composé par niveaux en se concentrant dans les fonds de vallons et sur les versants.

Bien que moins nombreux, les boisements en crête prennent facilement une grande importance dans le paysage perçu : coiffant les buttes ou surplombant les villages, ils annoncent la dorsale et les horizons plus boisés du cœur de l'Entre-Deux-Mers.

### **Une urbanisation sans grandes qualités**



La silhouette bien dessinée de Verdélais est valorisée par la présence de la basilique

crédits : Agence Folléa-Gautier

Bien que ce territoire ait hérité d'un patrimoine bâti de qualité, constitué notamment de petits bourgs et de châteaux viticoles, celui-ci n'est souvent pas pris en compte par les opérations d'urbanisation plus récentes, qui tendent à dévaloriser ces paysages.



Entrée de village dévalorisée par une architecture banalisante - Le Pian-sur-Garonne  
crédits : Agence Folléa-Gautier



Les constructions s'éloignent du centre-bourg et se dispersent sur le coteau et la crête - Le Pian-sur-Garonne  
crédits : Agence Folléa-Gautier



Aménagement et bâtiments dégradent l'image du village - Cardan  
 crédits : Agence Folléa-Gautier

L'implantation des nouvelles constructions est la première cause de cette dégradation : depuis les bourgs, souvent bien constitués et groupés autour de leur église, les extensions se dispersent en oubliant ces centralités. Ce faisant, les constructions éparses entraînent un mitage important des paysages, dont l'impact est aggravé par la grande ouverture visuelle offerte par les vignes, évoquée précédemment. Les implantations sur les crêtes, très perceptibles, amplifient encore ces effets.





+ -

## CARTE DES ENJEUX A L'ECHELLE DE L'UNITE DE PAYSAGE




### ENJEUX DE PROTECTION / PRESERVATION


-  Marais, bocages, prairies et autres paysages agricoles de qualité
-  Paysages d'exception à caractère naturel
-  Reliefs marquants
-  Routes-paysages
-  Coupures d'urbanisation
-  Sites bâtis remarquables
-  Patrimoine architectural et urbain

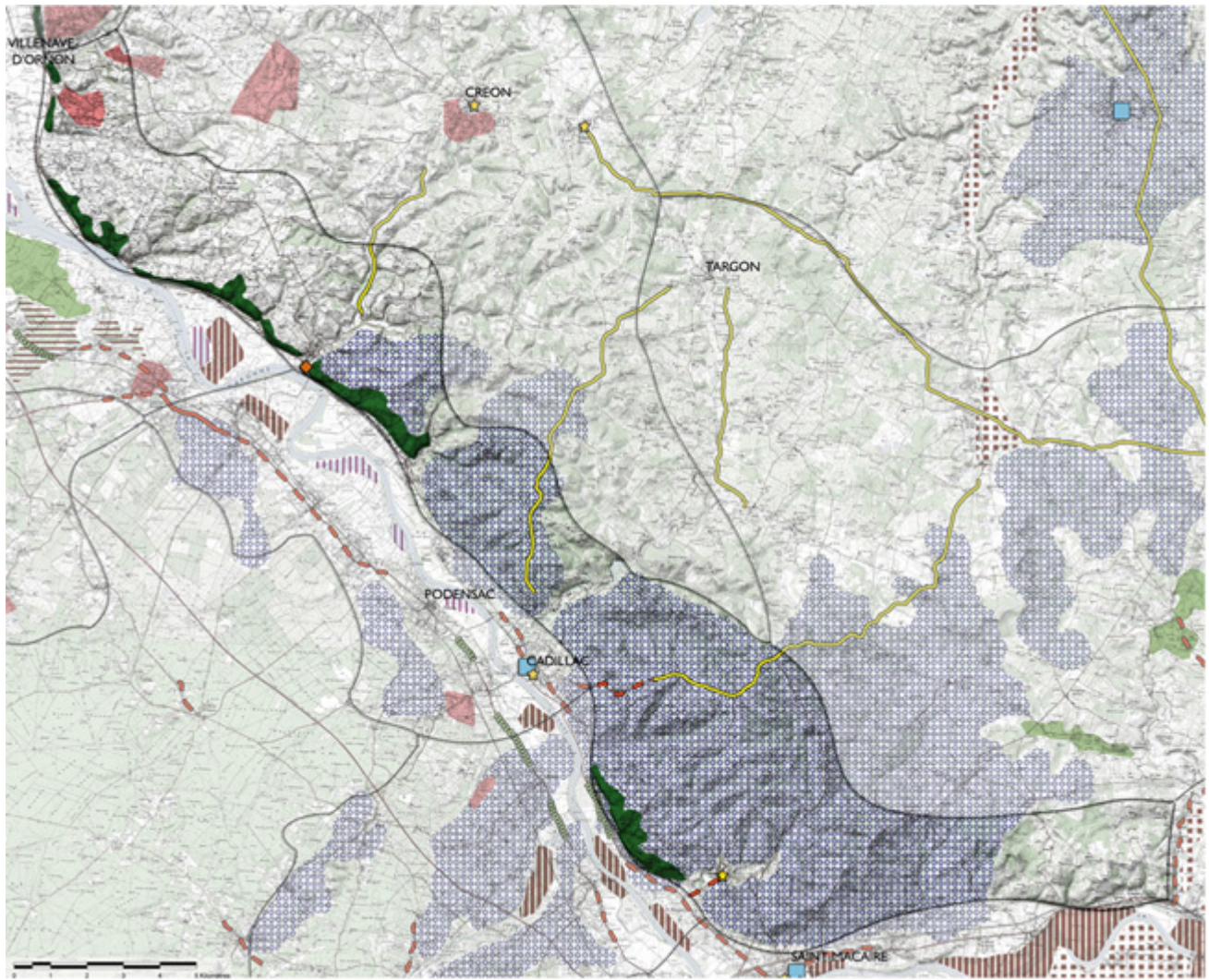
### ENJEUX DE VALORISATION / CREATION

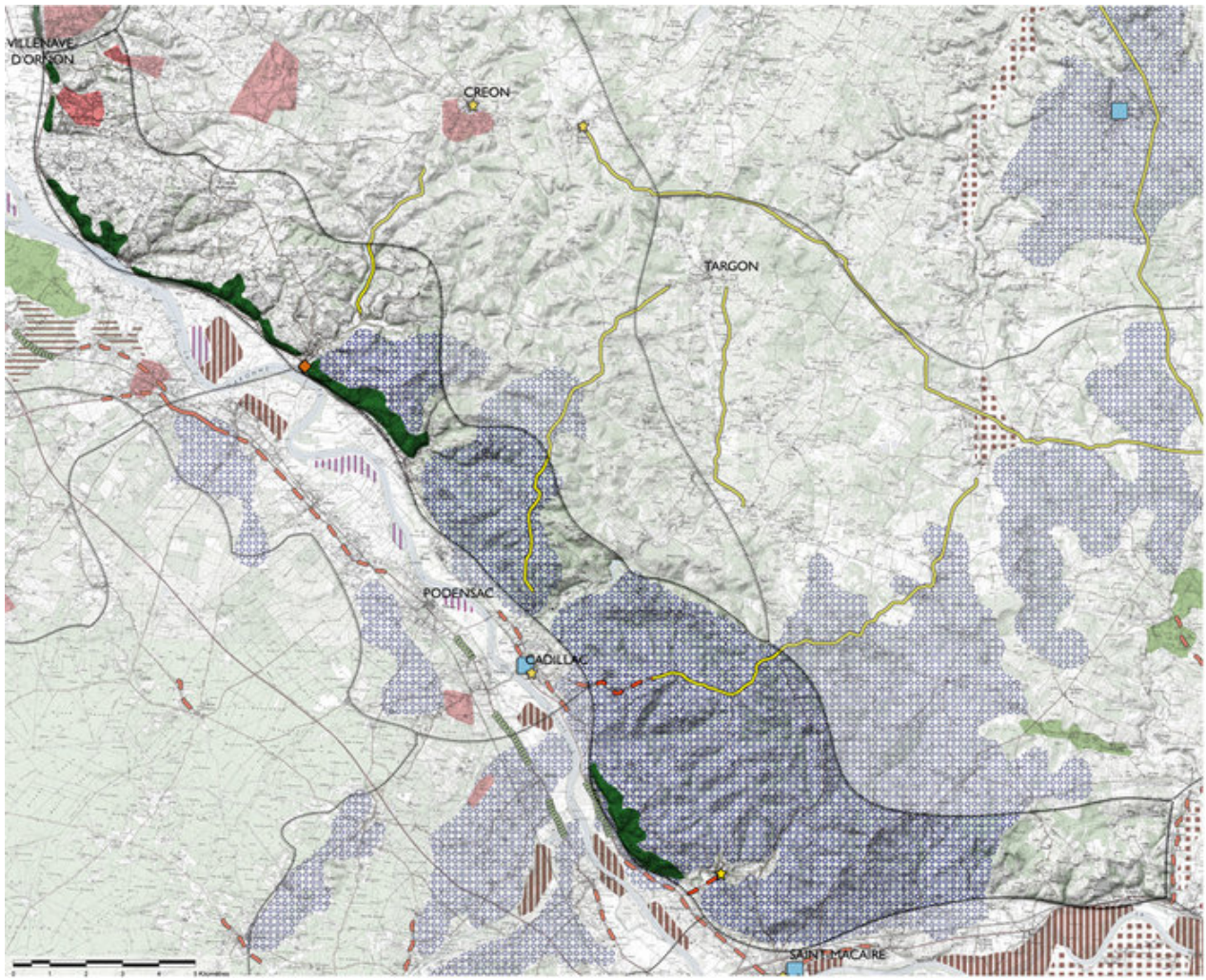
-  Paysages à dominante viticole
-  Inscription des activités industrielles dans le paysage
-  Patrimoine hydraulique (digues, canaux...)
-  Ports et berges

### ENJEUX DE REHABILITATION / REQUALIFICATION

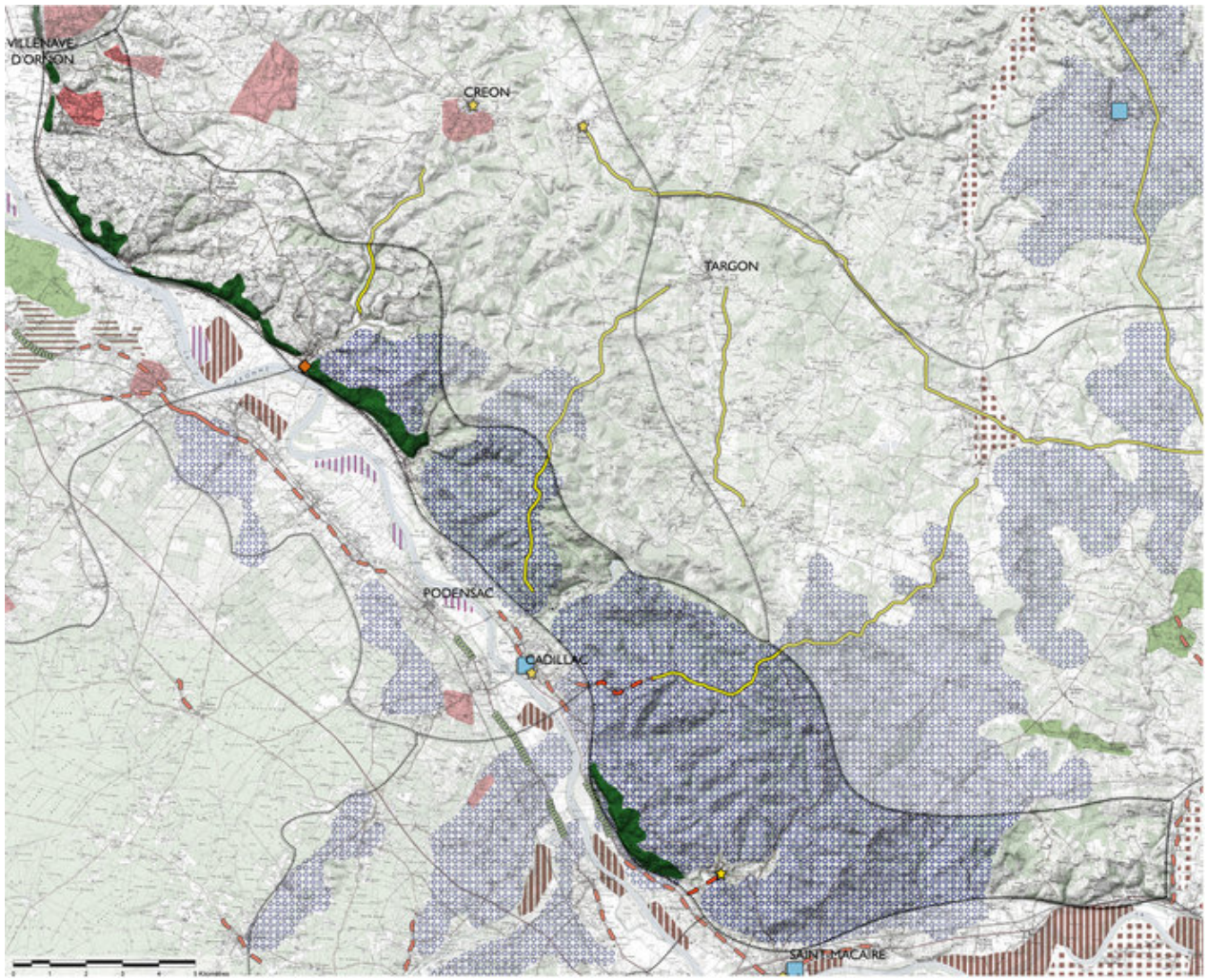
-  Zones commerciales et d'activités
-  Extensions urbaines
-  Entrées et traversées de villes et villages

-  Urbanisation linéaire
  -  Carrières et gravières
  -  Paysages de monocultures
  -  Enrichissement (coteaux, prairies, marais...)
  -  Peupleraies
- 
-  Limite du département
  -  Limite d'unité de paysage









## Enjeux de protection/préservation



La terrasse aménagée de Sainte-Croix-du-Mont  
crédits : Agence Folléa-Gautier

Les vues vers la Garonne : aménagement de points de vue, mise en place d'accès piétons ou cyclistes.



Les structures végétales pourraient être enrichies et valoriser le paysage - Le Pian-sur-Garonne  
crédits : Agence Folléa-Gautier

Les haies et arbres isolés : entretien et renouvellement des structures existantes, enrichissement et prolongement du maillage végétal.



Basilique Notre-Dame de Verdélais  
crédits : Agence Folléa-Gautier

Le patrimoine bâti : inventaire, repérage aux documents d'urbanisme et protection des bâtiments patrimoniaux.

### **Enjeux de valorisation/création**



Les bordures de béton dessinent un paysage très routier - Sainte-Croix-du-Mont  
crédits : Agence Folléa-Gautier

Le traitement des bords de routes : mise en place d'accotements et fossés enherbés, gestion des abords directs des routes (pancartes publicitaires, panneaux de circulation...), traitement sobre et patrimonial.



Le bourg de Saint-André-du-Bois offre des opportunités de développement  
crédits : Agence Folléa-Gautier

Les centralités villageoises : densification autour des cœurs de bourgs, constitution d'extensions en continuité avec l'existant, promotion d'un urbanisme des courtes distances.

### **Enjeux de réhabilitation/requalification**



Les traversées routières des villages génèrent des espaces peu valorisés - Le-Pian-sur-Garonne  
crédits : Agence Folléa-Gautier

L'espace public des villages : aménagement d'espaces de convivialité, création de liaisons piétonnes et cyclistes entre le centre et les extensions.



Le lotissement s'impose dans le paysage devant le bourg d'origine - Paillet  
crédits : Agence Folléa-Gautier



La présence des arbres valorise cette silhouette villageoise - Cardan  
crédits : Agence Folléa-Gautier

Les extensions urbaines récentes : inscription dans le paysage par la constitution de lisières urbaines plantées.