



F3. L'Entre-Deux-Mers nord


+ -


Légende


 Limite franche d'unité de paysage

 Limite progressive d'unité de paysage


 Urbanisation

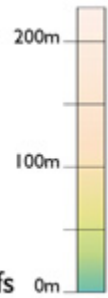
 Zone d'activités

 Eaux de surface

 Forêts et autres structures arborées

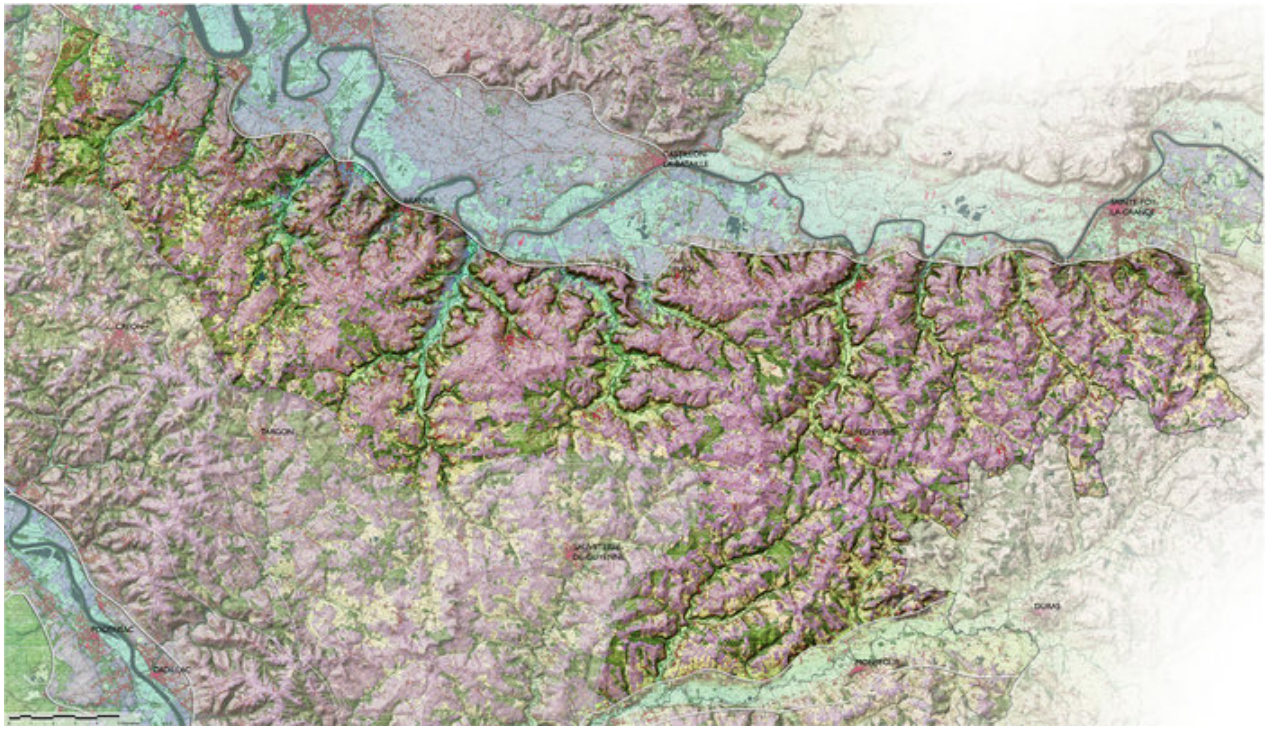
 Vignes

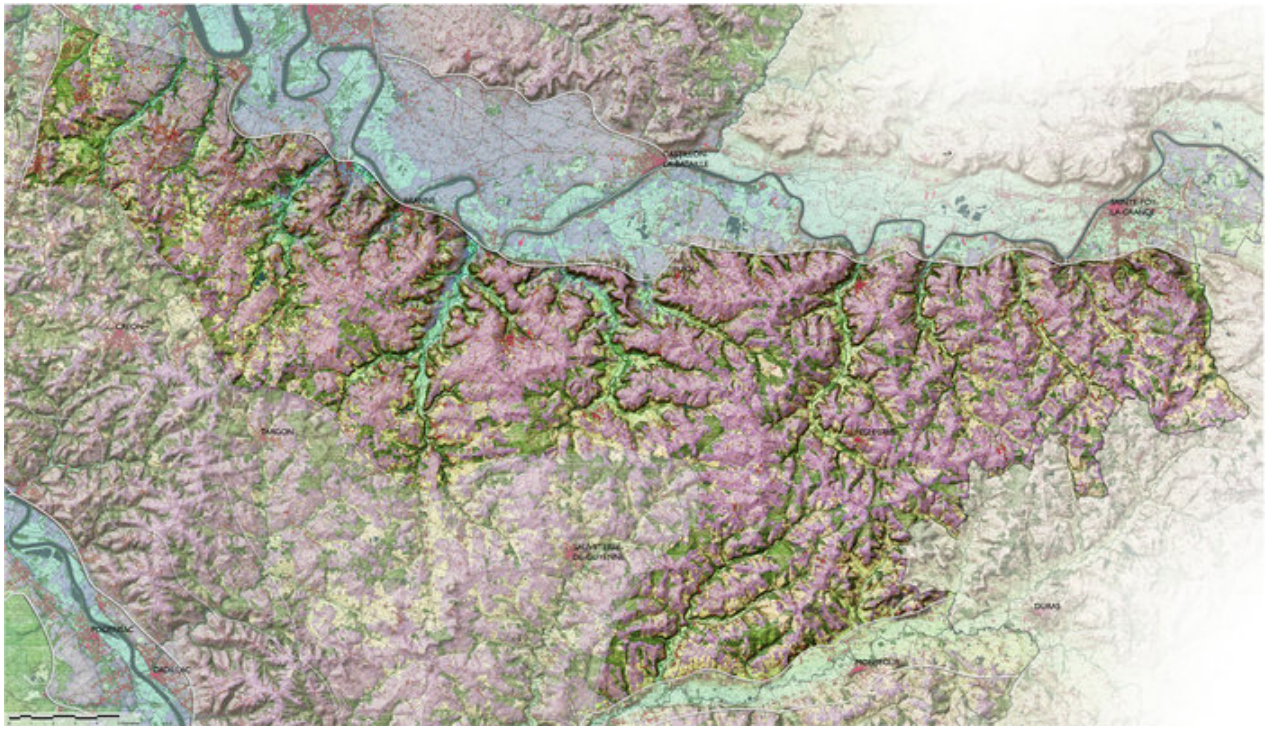
 Courbes de niveau



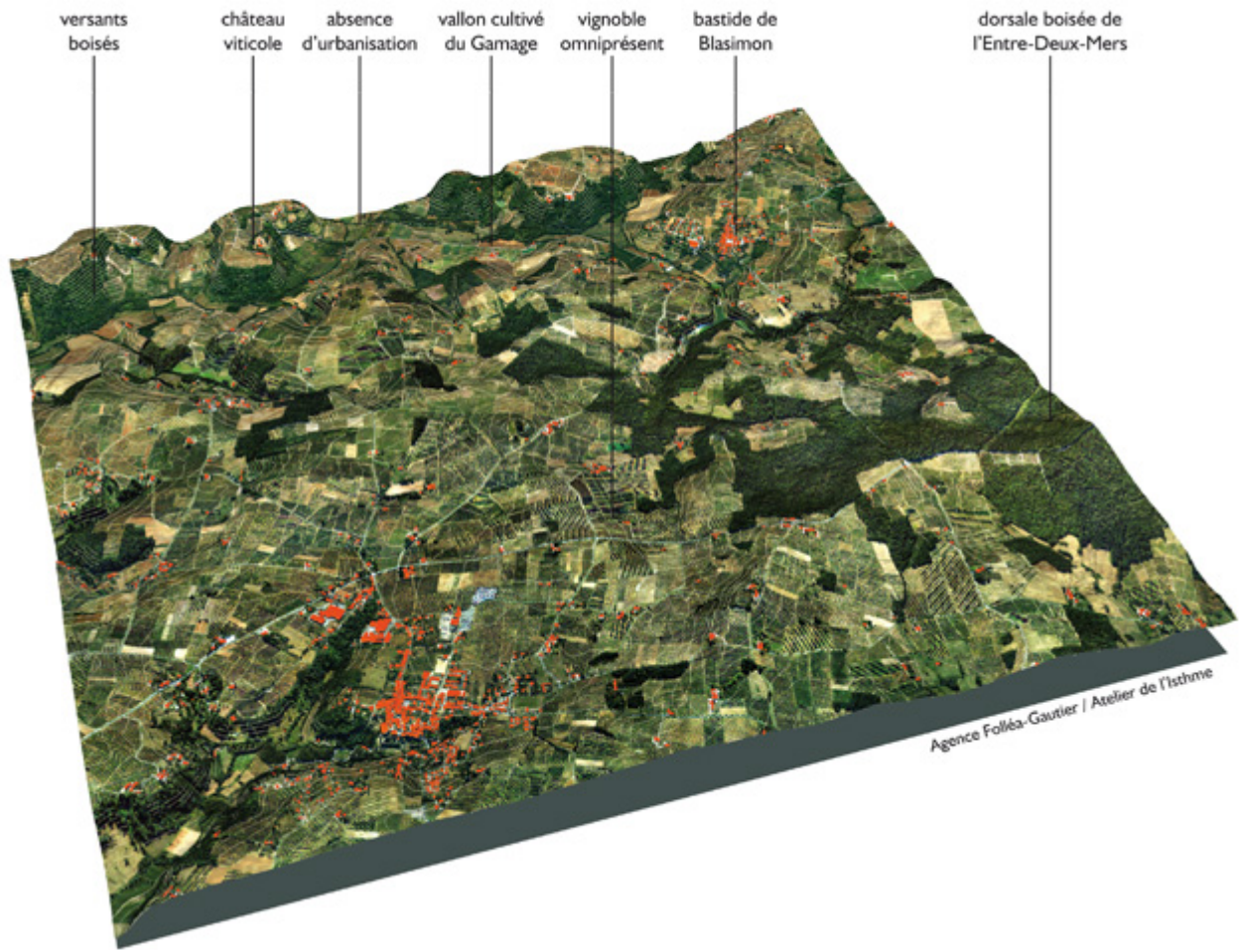
données sources : IGN BD Alti - BD Topo - BD Carthage - scan25

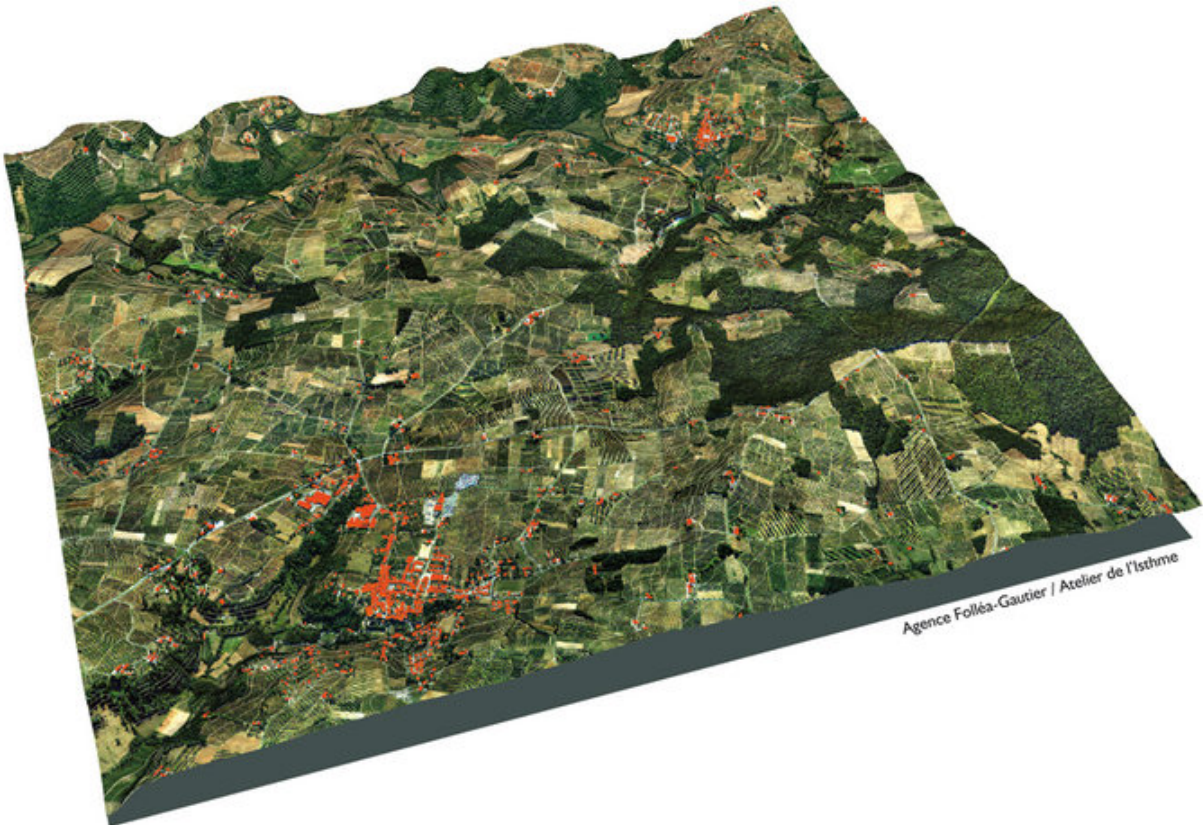




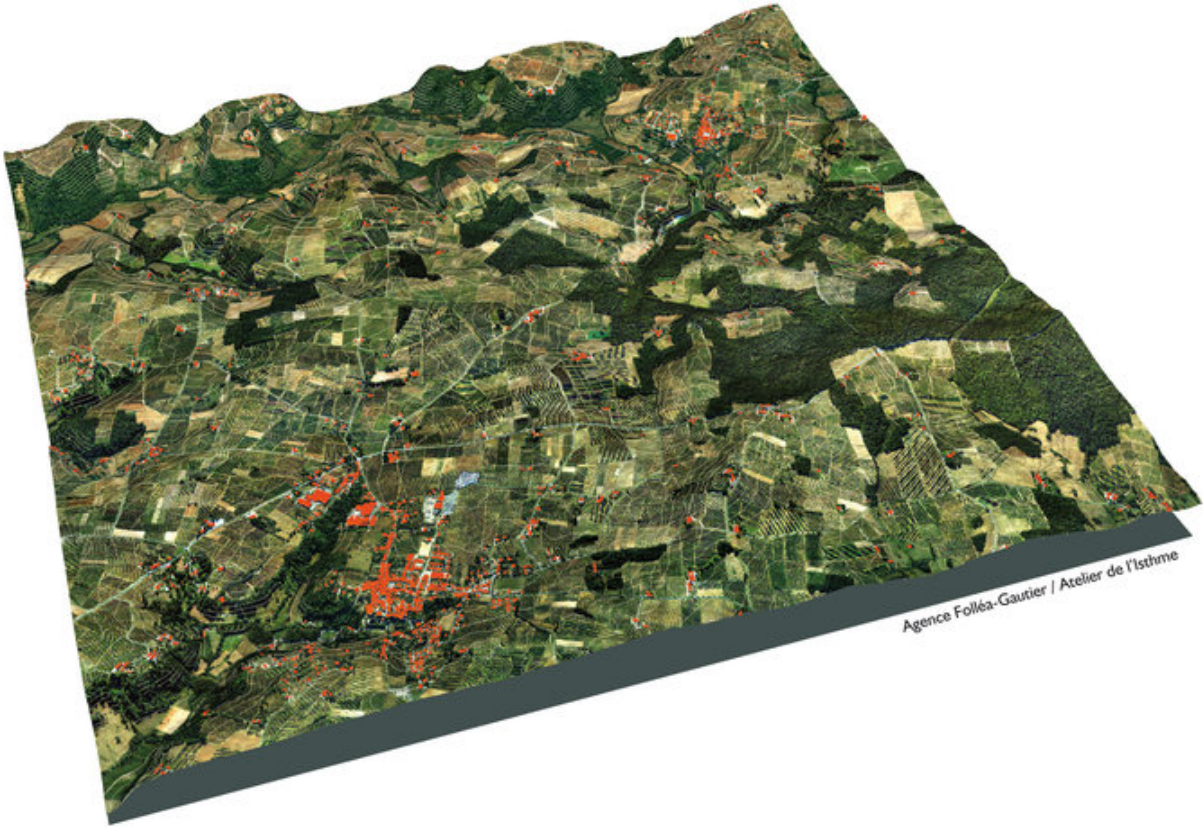


+ -





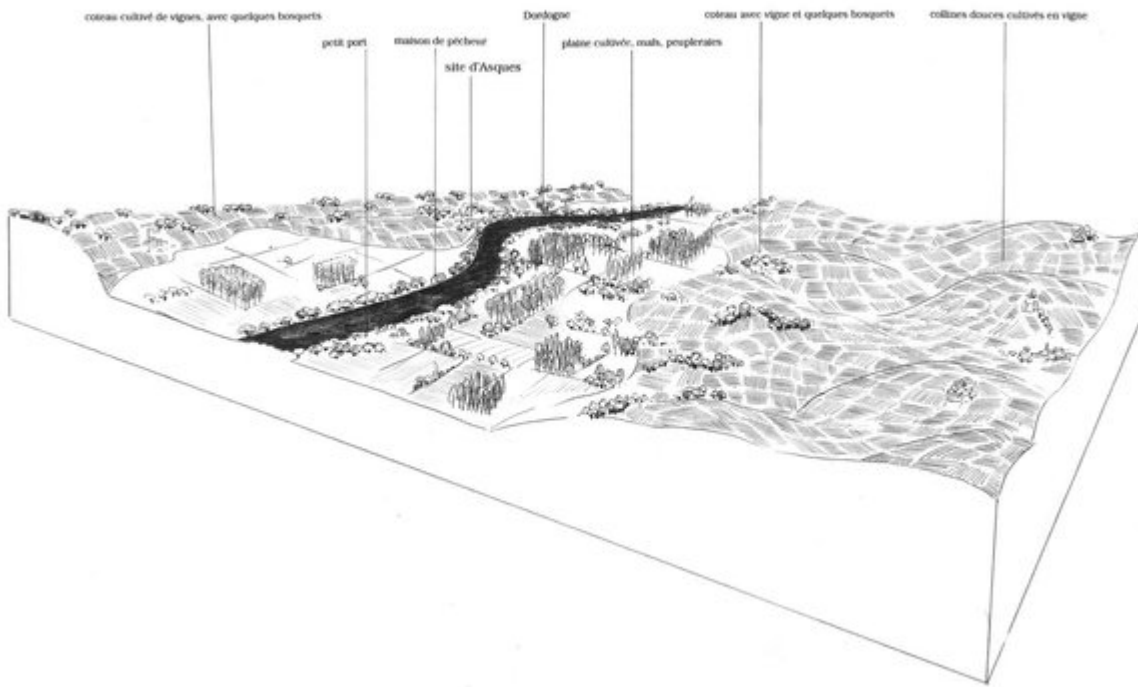
Agence Folléa-Gautier / Atelier de l'Isthme



Agence Folléa-Gautier / Atelier de l'Isthme



S'étendant sur près de 55 km d'est en ouest, et une quinzaine du nord au sud, cette unité est la plus vaste de l'Entre-Deux-Mers, et son long coteau abrupt, échancré par de nombreux vallons, accompagne la Dordogne sur la majeure partie de son parcours girondin. Ces petits affluents sculptent le socle calcaire de l'Entre-Deux-Mers en un paysage collinéen dominé par la viticulture. A l'exception des bourgs de Pellegrue, Rauzan et Saint-Germain-du-Puch, l'urbanisation reste assez lâche ; peu de voies importantes desservent d'ailleurs cette unité : seules les RD20, RD936 et RD670 la traversent.



crédits : Agence Folléa-Gautier

Un sommet de plateau moins accidenté, mais des échancrures plus franches



Reliefs adoucis des hauteurs de l'Entre-Deux-Mers - Salleboeuf

crédits : Agence Folléa-Gautier



Le vallon encaissé de la Gamage - Blasimon
crédits : Agence Folléa-Gautier

Si les hauteurs du plateau, entre la dorsale et les entailles des vallons, offrent un paysage ondulé mais assez doux, moins accidenté qu'au sud-ouest de l'Entre-Deux-Mers, les affluents de la Dordogne ont formé de larges sillons aux fonds bien dégagés. L'Engranne, la Souloire, le Gestas et quelques autres ruisseaux dessinent ainsi des paysages particuliers, encaissés en contrebas des collines viticoles.



Larges horizons dégagés - Saint-Quentin-de-Baron
crédits : Agence Folléa-Gautier

En sommet de plateau, à proximité de la ligne de partage des eaux entre Garonne et Dordogne, les paysages sont ainsi largement ouverts, tandis que les cours d'eau génèrent à leurs abords des ambiances plus intimes et fermées.

La prépondérance de la vigne



La vigne couvre la majeure partie du territoire ; à droite, le château du Grand Puch - Saint-Germain-du-Puch
crédits : Agence Folléa-Gautier



Les rèses couvrent le territoire d'une texture géométrique particulière - Rauzan
crédits : Agence Folléa-Gautier



De telles structures arborées enrichissent les paysages viticoles - Saint-Quentin-de-Baron
crédits : Agence Folléa-Gautier

Les parcelles viticoles apparaissent très largement majoritaires dans cette partie de l'Entre-Deux-Mers, et cette quasi-monoculture se ressent clairement dans les paysages : au nord des boisements de la dorsale, les vues s'ouvrent sur de vastes étendues de vignes. Le soin apporté à ces cultures très dessinées - associé à la présence moindre, mais structurante et très qualitative, des arbres et boisements - constitue un véritable paysage-jardin, mis en valeur par les vallonnements doux du plateau.



Château Pey la Tour - Salleboeuf

crédits : Agence Folléa-Gautier



Château du Grand Puch - Saint-Germain-du-Puch
crédits : Agence Folléa-Gautier



Château Le Noble - Nérigean
crédits : Agence Folléa-Gautier

Les châteaux et leurs domaines viticoles, s'ils ne sont pas omniprésents, en sont également une composante importante. Associés aux vastes exploitations viticoles, ils enrichissent le paysage par la qualité de leur architecture.



Les cuves imposantes forment un nouveau repère dans le paysage - Nérigean
crédits : Agence Folléa-Gautier

Aujourd'hui, l'exploitation de la vigne se fait aussi en partie par l'intermédiaire des coopératives, dont les installations imposantes marquent ponctuellement l'espace comme des repères. Tout comme les châteaux viticoles, elles traduisent par le bâti la vocation première de ces terres.

Les paysages plus composés des vallons



Le vallon du ruisseau de Villesèque : fond cultivé et versants boisés - Rauzan
crédits : Agence Folléa-Gautier



La cime des arbres et les pâtures signalent la présence du vallon - Saint-Quentin-de-Baron
crédits : Agence Folléa-Gautier



Vergers, pâtures et friches boisées dans le vallon de la Durèze - Listrac-de-Durèze
crédits : Agence Folléa-Gautier

Presque exempts de viticulture, les vallons offrent un visage très différent : cultures et prairies se partagent les fonds tandis que les versants sont majoritairement boisés. Relief et végétation dessinent donc des paysages bien délimités et plus composés. La présence bâtie est aussi très réduite, préservant ainsi ces sites précieux, plus intimes et plus "naturels", d'une urbanisation excessive.



Friches boisées dans le vallon du Gestas - Saint-Germain-du-Puch
crédits : Agence Folléa-Gautier

Au sein de l'unité, les vallons représentent également des milieux naturels plus riches : trois d'entre eux sont d'ailleurs classés en ZNIEFF (les vallons de l'Engranne et de la Gamage en type II et celui du Gestas en type I). Enfin, on peut remarquer que cette prépondérance des boisements dans les vallons s'accroît vers l'est, à l'amont de la Dordogne.

Une croissance urbaine modérée, mais très consommatrice d'espace



La silhouette de Blasimon est parasitée par des extensions disgracieuses
crédits : Agence Folléa-Gautier



La place centrale de Pellegrue, représentative de l'urbanisme bastidaire
crédits : Agence Folléa-Gautier

Les occupations anciennes du territoire, héritées des peuplements gallo-romains et du développement des bastides (Pellegrue et Blasimon dans cette unité), ont légué un maillage bâti important mais assez lâche dans tout l'Entre-Deux-Mers. Cette structure se traduit aujourd'hui par de nombreuses extensions dispersées autour de ces implantations anciennes.



L'urbanisation au fil des voies étire les horizons bâtis - Saint-Germain-du-Puch
crédits : Agence Folléa-Gautier



L'absence de bourg ancien constitué autour de l'église laisse les constructions se disperser sans cohérence -

Saint-Antoine-du-Queyret
crédits : Agence Folléa-Gautier



Les modèles d'urbanisation périurbains se multiplient - Salleboeuf
crédits : Agence Folléa-Gautier

Si les constructions diffuses restent ici moins nombreuses que dans la campagne résidentielle de l'Entre-Deux-Mers (unité F7), à l'ouest, elles représentent néanmoins une surconsommation d'espace notable, due aux modèles périurbains adoptés.



Les lotissements fermés tournent le dos à l'espace urbain sans s'inscrire dans les paysages ruraux - Saint-Quentin-de-Baron
crédits : Agence Folléa-Gautier



L'avancée de la vigne jusqu'au pied de l'église offre un potentiel riche, peu valorisé par l'aménagement - Nérigean
crédits : Agence Folléa-Gautier



Lignes de crête et fonds de vallons sont couverts de pavillonnaires - Saint-Quentin-de-Baron
crédits : Agence Folléa-Gautier

Les pavillons isolés implantés au long des voies, ou les lotissements fermés qui se mettent volontairement à l'écart, ne permettent pas de constituer de structures villageoises ou de prévoir des développements à long terme. Dans ce pays où les vignes s'installent souvent jusqu'au pied des villages, créant des rencontres intéressantes entre l'agriculture et les espaces construits, de telles extensions remettent en cause un équilibre mis en place depuis des décennies, et appauvrissent à la fois l'espace des villages et les paysages.

CARTE DES ENJEUX A L'ECHELLE DE L'UNITE DE PAYSAGE

ENJEUX DE PROTECTION / PRESERVATION

- Marais, bocages, prairies et autres paysages agricoles de qualité
- Paysages d'exception à caractère naturel
- Reliefs marquants
- Routes-paysages
- Coupures d'urbanisation
- Sites bâtis remarquables
- Patrimoine architectural et urbain

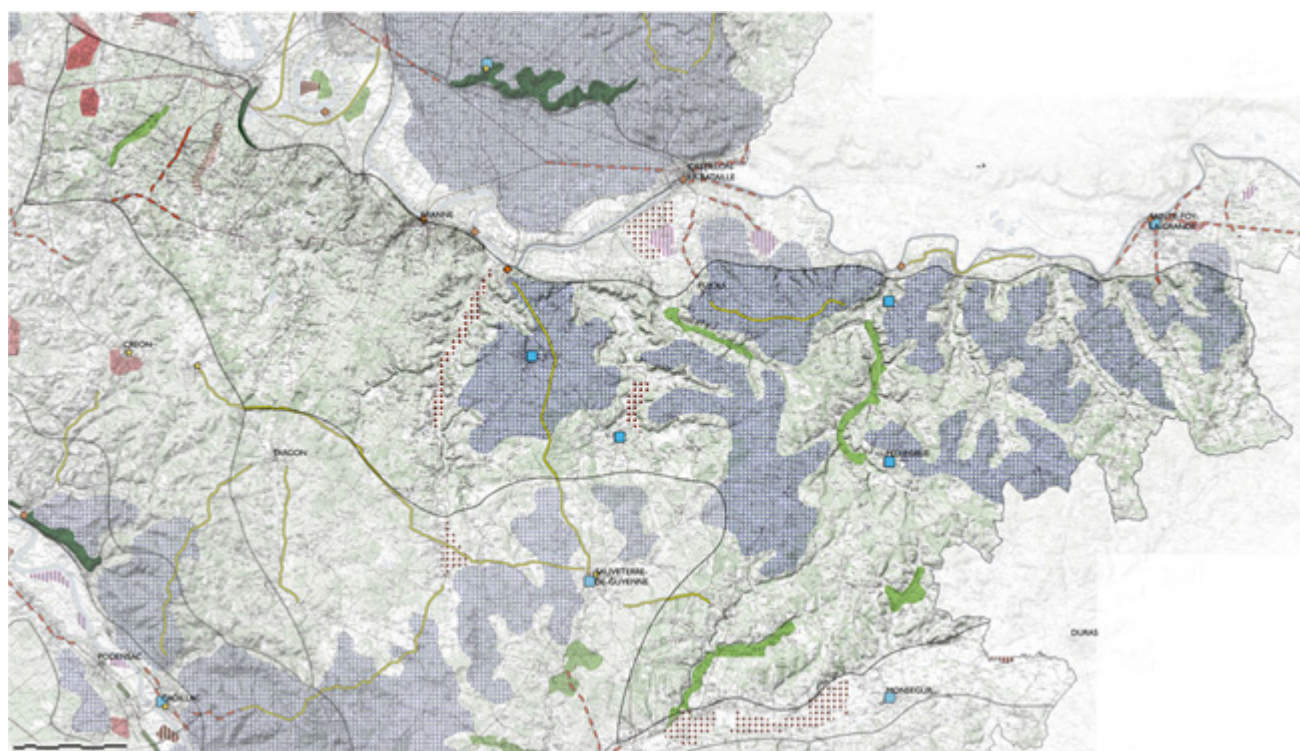
ENJEUX DE VALORISATION / CREATION

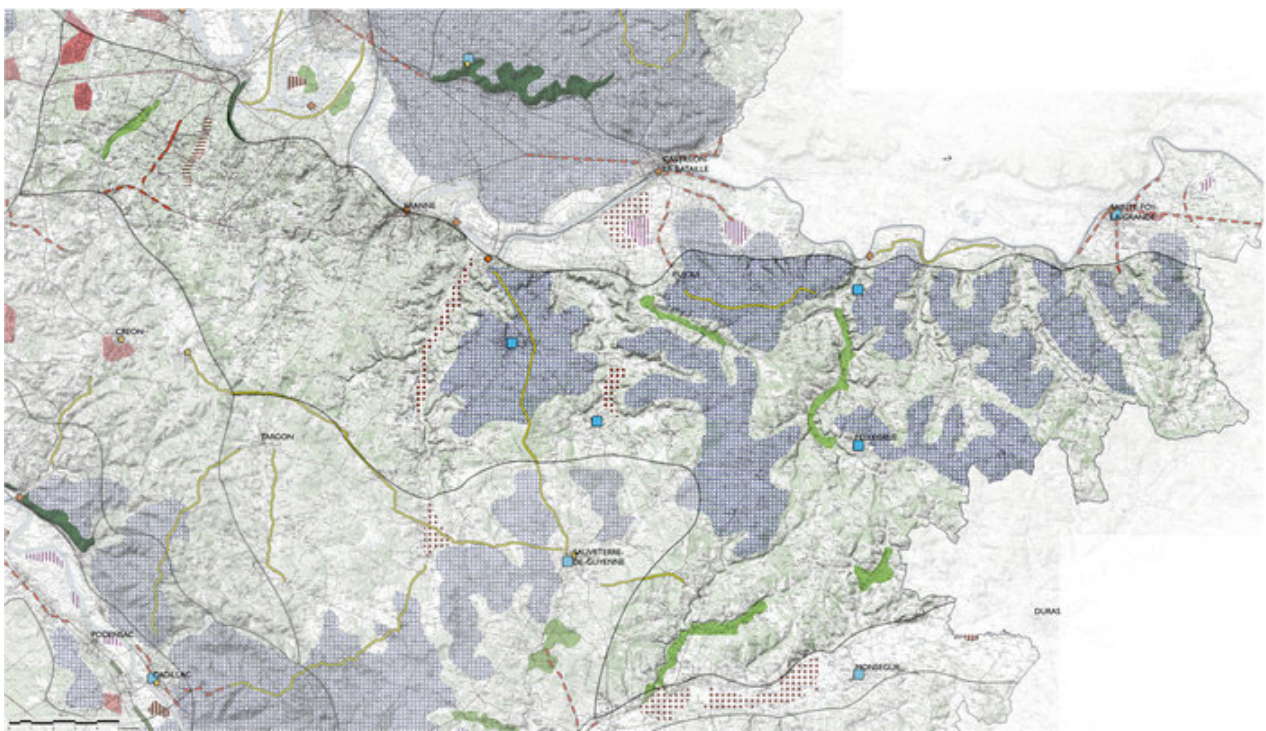
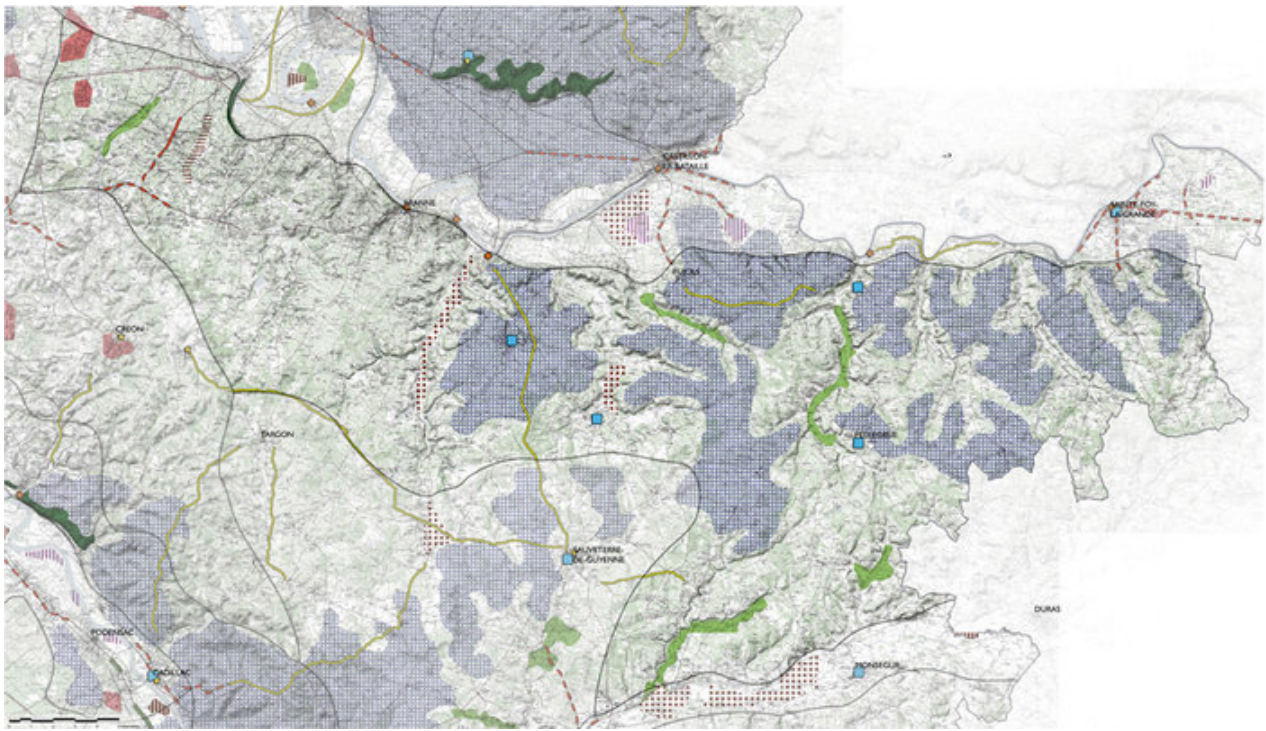
- Paysages à dominante viticole
- Inscription des activités industrielles dans le paysage
- Patrimoine hydraulique (digues, canaux...)
- Ports et berges

ENJEUX DE REHABILITATION / REQUALIFICATION

- Zones commerciales et d'activités
- Extensions urbaines
- Entrées et traversées de villes et villages

- Urbanisation linéaire
- Carrières et gravières
- Paysages de monocultures
- Enrichissement (coteaux, prairies, marais...)
- Peupleraies
-
- Limite du département
- Limite d'unité de paysage





Enjeux de protection/préservation



Eglise de Nérigean
crédits : Agence Folléa-Gautier



Eglise de Blasimon
crédits : Agence Folléa-Gautier

Le patrimoine bâti ancien : inventaire des constructions patrimoniales et repérage aux documents d'urbanisme, entretien et restauration.



Les haies et arbres isolés composent finement ce paysage - Gensac
crédits : Agence Folléa-Gautier

Les structures végétales dans les vallons : entretien et renouvellement des haies, enrichissement et prolongement des structures existantes.

Enjeux de valorisation/création



L'aménagement de l'espace public valorise le cœur du village - Gensac
crédits : Conseil Général de la Gironde - Mission Paysage

L'espace public des villages : aménagement d'espaces de convivialité, création de liaisons piétonnes et cyclistes entre le centre et les extensions, confortement des centralités en promouvant un urbanisme de courtes distances.



Le stationnement offre une interface peu intéressante entre le parvis de l'église et la vigne - Nérigean
crédits : Agence Folléa-Gautier

Les contacts entre vigne et villages : maîtrise de la construction, aménagement de l'espace public, création de lisières urbaines plantées et offrant des circulations douces.

Enjeux de réhabilitation/requalification



Lotissement à l'architecture banalisante - Salleboeuf
crédits : Agence Folléa-Gautier

Les extensions urbaines récentes : inscription dans les paysages alentour par la plantation d'espèces adaptées, mise en place de liaisons douces piétonnes et cyclistes vers les centres-bourgs.



L'abandon des pâtures laisse les paysages se refermer
crédits : Agence Folléa-Gautier

L'enrichissement des vallons : gestion des friches par les pâtures et la fauche.