



F2. La vallée du Dropt


+ -


Légende


 Limite franche d'unité de paysage

 Limite progressive d'unité de paysage


 Urbanisation

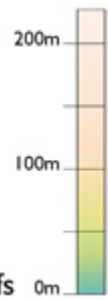
 Zone d'activités

 Eaux de surface

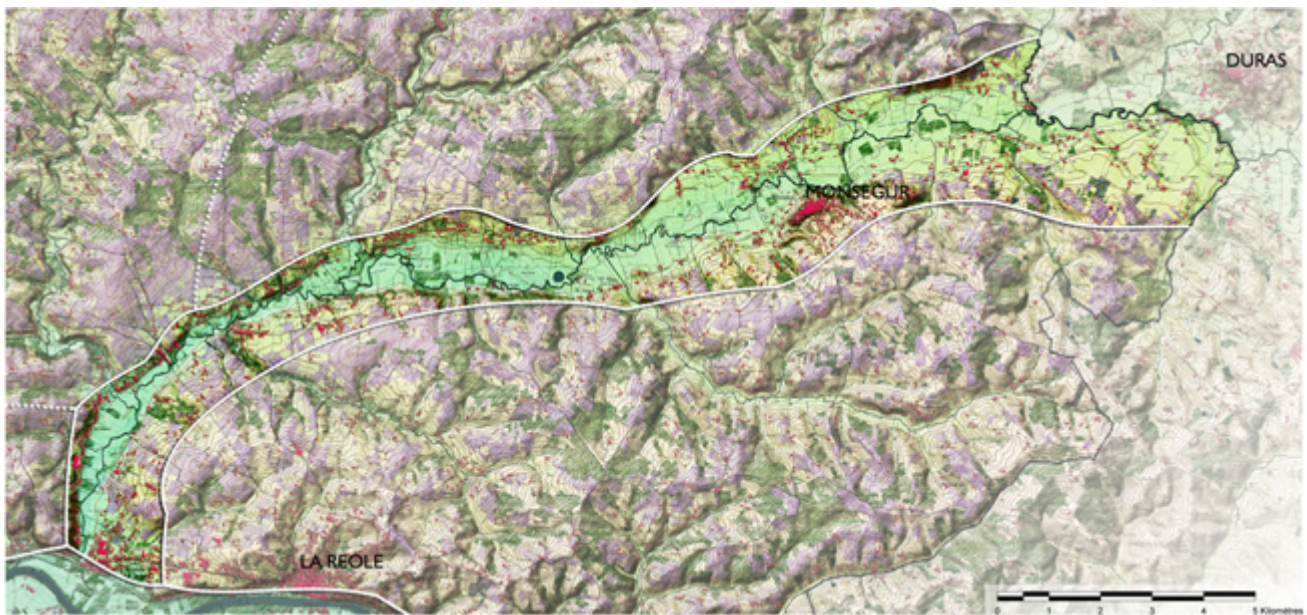
 Forêts et autres structures arborées

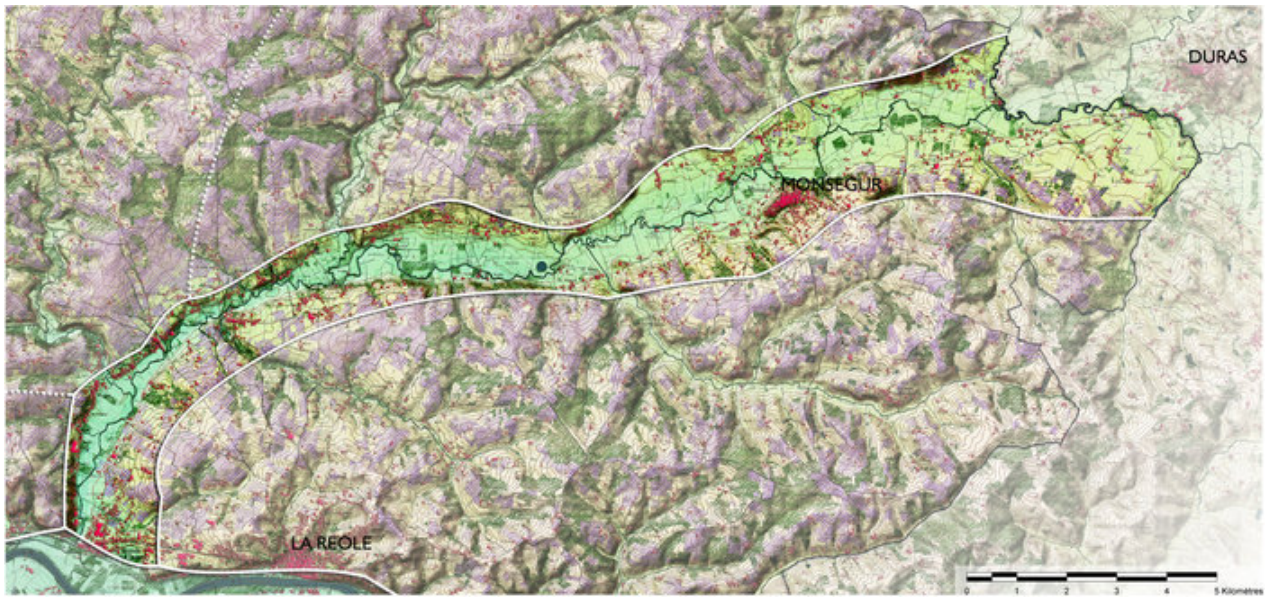
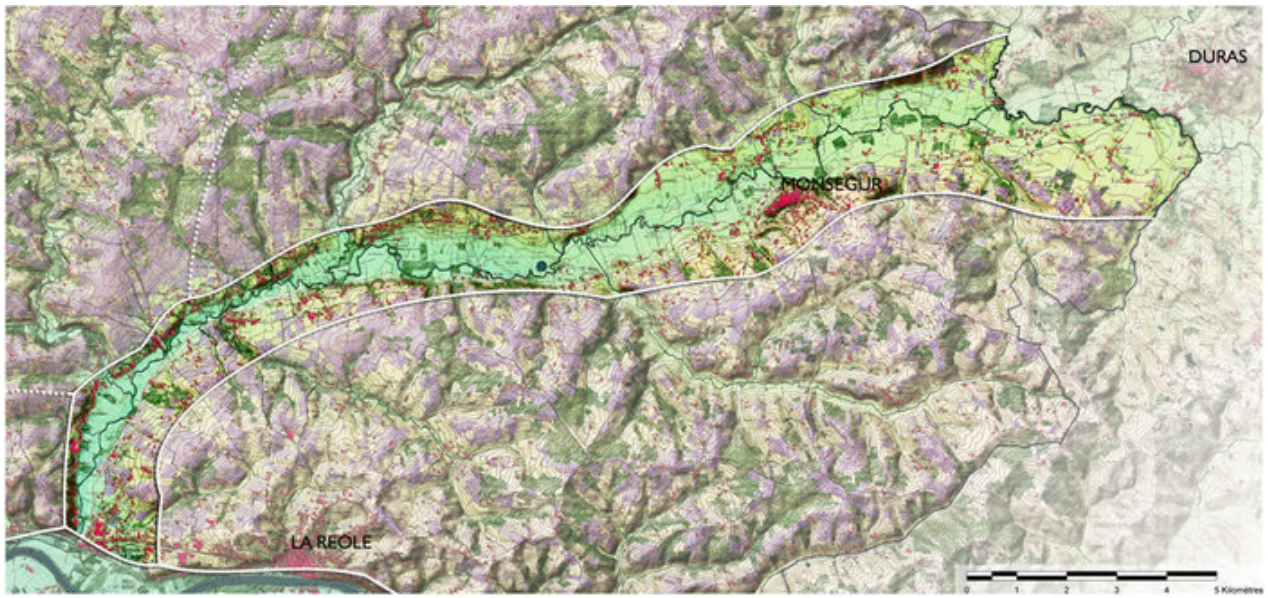
 Vignes

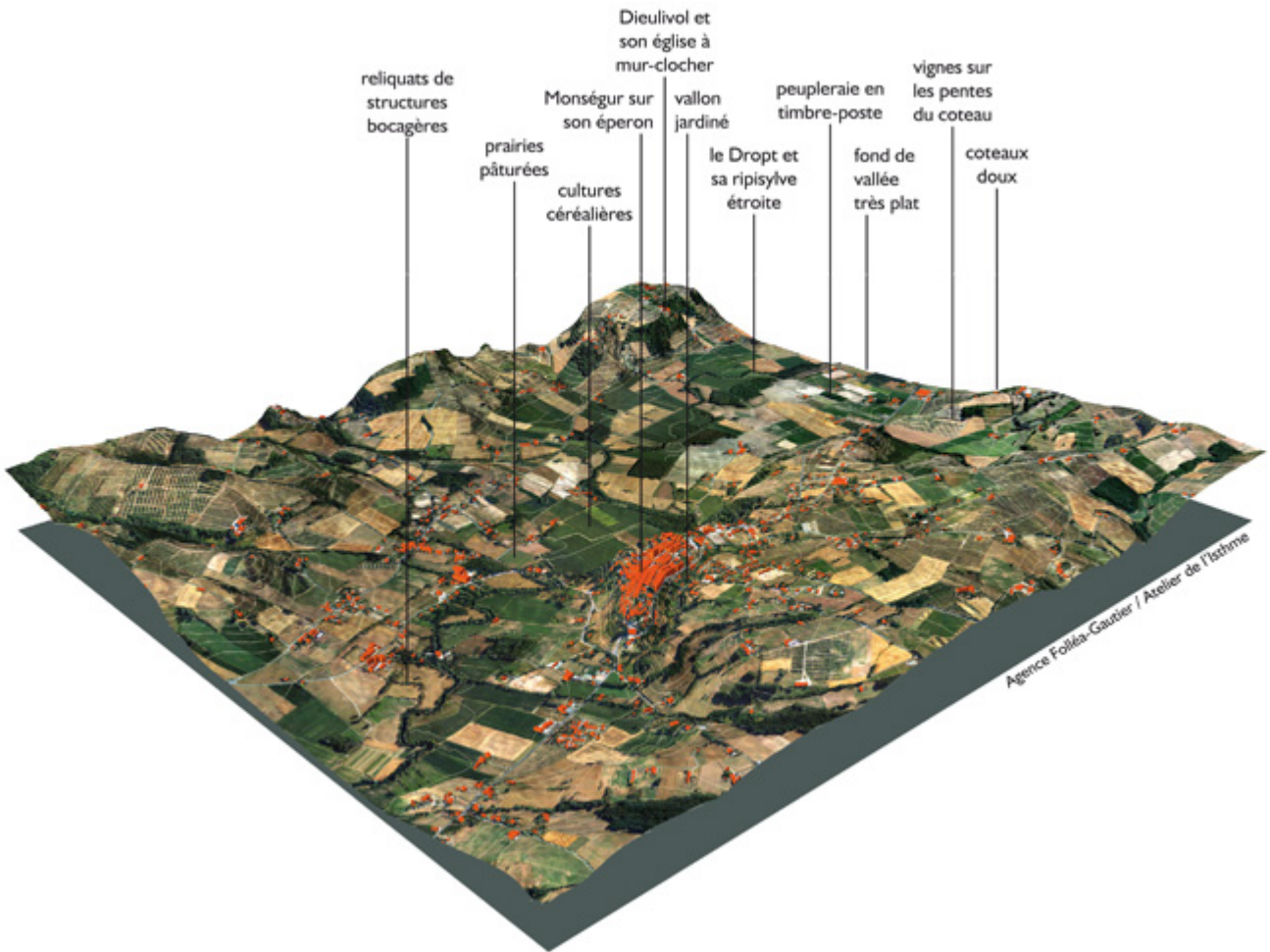
 Courbes de niveau

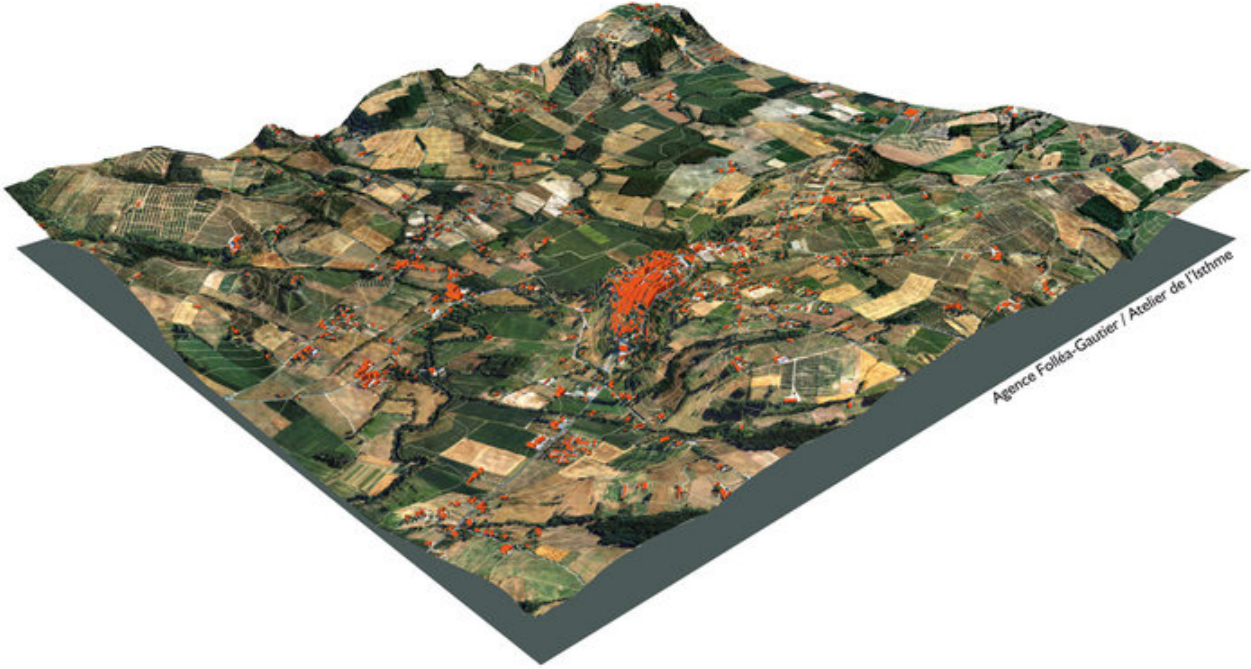


données sources : IGN BD Alti - BD Topo - BD Carthage - scan25

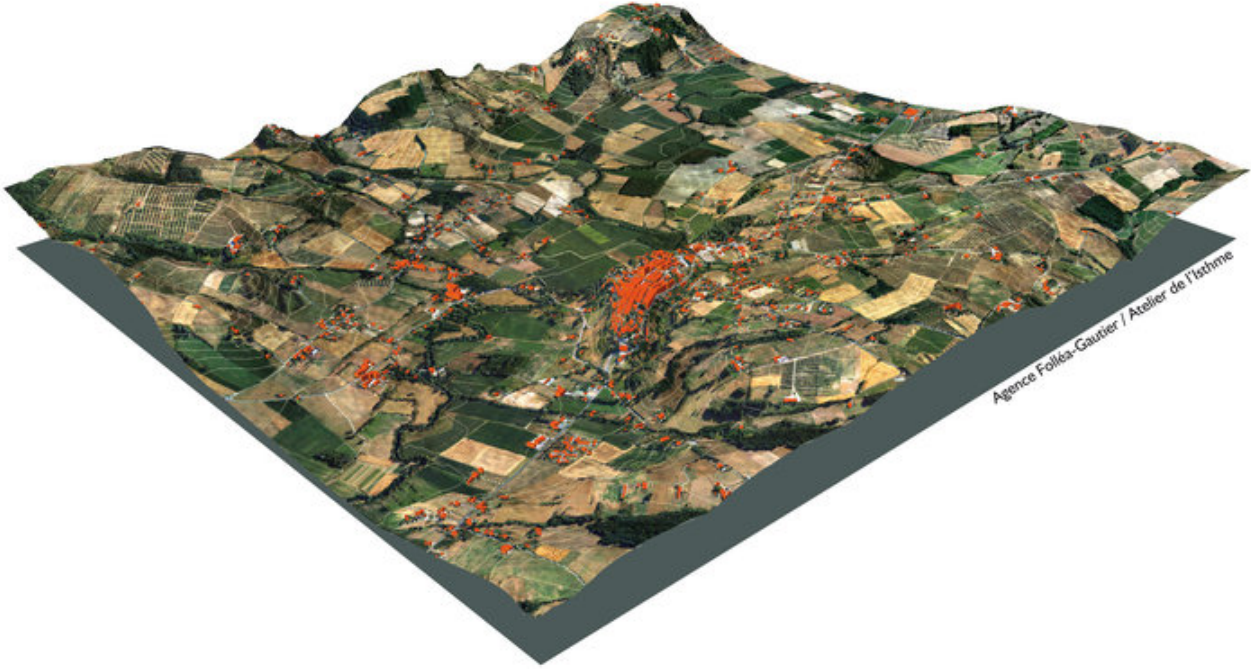






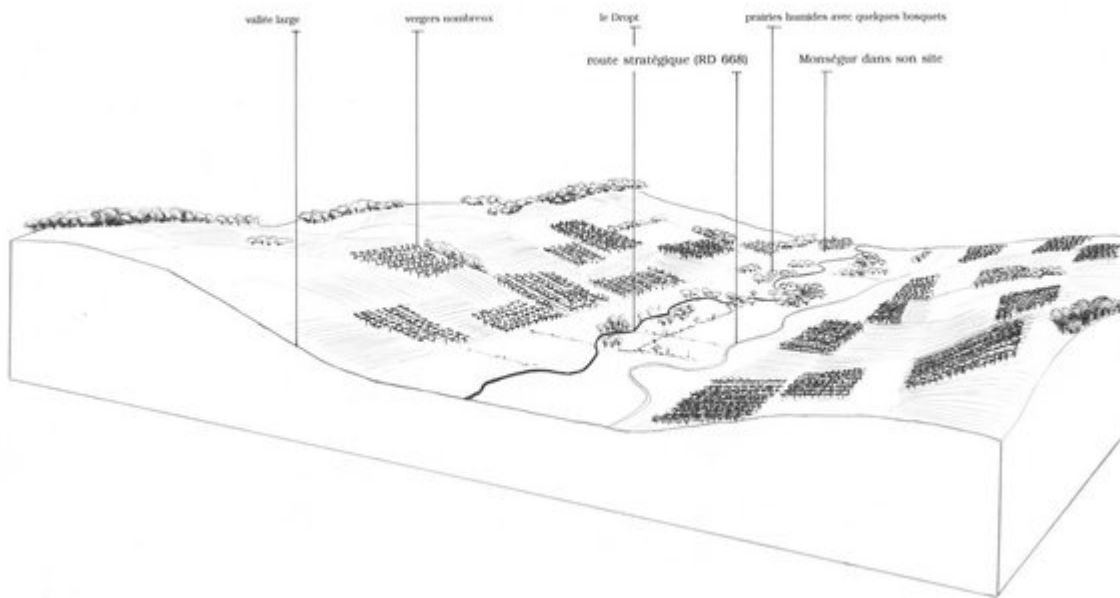


Agence Follis-Gaubert / Atelier de l'estime





Le Dropt s'écoule sur une vingtaine de kilomètres en territoire girondin, avant de se jeter dans la Garonne à Caudrot. Au fil de ce parcours, il trace de nombreux petits méandres dans une vallée plate, délimitée de façon très nette par des versants pentus. Le lit majeur de la rivière dessine un paysage majoritairement céréalier, agrémenté de prairies pâturées et bien préservé de l'urbanisation. Celle-ci se concentre plutôt en pied de coteaux, au long des RD15, RD126 et RD668, Monségur formant le pôle principal, à proximité du département du Lot-et-Garonne.



crédits : Agence Folléa-Gautier

Un fond de vallée très plat délimité par des coteaux peu abrupts



Le coteau doux de Saint-Martin-de-Lerm surplombe un fond de vallée étroit et plat - Loubens
crédits : Agence Folléa-Gautier



Le fond de vallée extrêmement plat au Puy
crédits : Agence Folléa-Gautier

Le territoire de la vallée du Dropt apparaît très net : délimité par des coteaux doux et réguliers, s'élevant de 40 à 50 m au nord comme au sud, la vallée au fond très plat n'occupe guère plus d'un kilomètre de large. Au long des nombreux petits méandres de la rivière, seule une ripisylve très étroite subsiste : le plus souvent limitée à une simple rangée d'arbres sur chaque rive, elle suffit cependant à cacher totalement le Dropt aux regards.

Une prédominance nette des cultures céréalières



Les parcelles labourées occupent la plus grande partie du lit majeur - Le Puy
crédits : Agence Folléa-Gautier

Ces terres alluvionnaires facilement cultivables, après avoir longtemps été exploitées en bocages, ont laissé la place à une agriculture céréalière plus intensive qui a dessiné des paysages très ouverts. Cette unité constitue d'ailleurs une exception notable dans l'Entre-Deux-Mers puisqu'elle est presque dépourvue de vignes - à l'exception des pentes les plus hautes de son coteau en rive gauche. Le lit majeur inondable étant par ailleurs faiblement construit, c'est un tableau très particulier qui s'offre ici au regard, principalement constitué de larges parcelles labourées.

Quelques pâtures et structures végétales complètent ces paysages



Grande parcelle pâturée par des chevaux - Mesterrieux
crédits : Agence Folléa-Gautier



Pâturage à vaches sur les berges du Dropt - Le Puy
crédits : Agence Folléa-Gautier

Bien que peu nombreuses, on trouve encore quelques pâturages dans cette vallée. Précieuses tant en termes de paysages que de milieux naturels, elles apportent une relative diversité dans ce "corridor céréalière" où les sillons s'étirent souvent jusqu'aux berges mêmes de la rivière et de ses affluents.



Segment de haie isolé, héritage du bocage ancien - Le Puy
crédits : Agence Folléa-Gautier



Coteau boisé au débouché de la vallée - Gironde-sur-Dropt
crédits : Agence Folléa-Gautier

Haies, alignements et arbres isolés accompagnent parfois encore ces prairies, ou bien se maintiennent entre deux parcelles labourées. Le remembrement n'a cependant pas permis de préserver les réseaux que formait le bocage entre les divers habitats de la vallée.



Verger au pied du coteau - Gironde-sur-Dropt
crédits : Agence Folléa-Gautier



Peupleraie à proximité de la confluence avec la Garonne - Gironde-sur-Dropt
crédits : Agence Folléa-Gautier

Vergers et peupleraies, même s'ils restent peu nombreux dans la vallée, complètent ce tableau par deux modes très différents d'exploitation des arbres : si les premiers enrichissent les paysages de la vallée (et annoncent ceux du Lot-et-Garonne voisin), les peupliers peuvent tendre quant à eux à les banaliser et à occulter les vues s'ils s'étendent en grandes masses.

Un patrimoine bâti de qualité



Ferme isolée - Le Puy
crédits : Agence Folléa-Gautier



Moulin fortifié de Bagas
crédits : Agence Folléa-Gautier



Moulin de Loubens
crédits : Agence Folléa-Gautier

Tout au long de la vallée, les constructions anciennes sont remarquablement présentes et souvent bien conservées. Trois types d'ensembles bâtis marquent le paysage : les moulins, les fermes et les bourgs. Les premiers étaient très nombreux sur le cours du Dropt, source d'énergie vitale, souvent fortifiés. Les fermes devaient se situer à proximité des champs, mais loin de la rivière, afin de minimiser les risques d'inondations ; on les trouve donc en pied de coteau, plus ou moins isolées les unes des autres, et parfois également fortifiées. Enfin, les bourgs sont implantés sur les hauteurs, afin de se prémunir des crues comme des attaques ; leurs silhouettes sont souvent valorisées par les beaux clochers-murs des églises.

Le site bâti de Monséguir



Monségur domine la vallée du haut de son éperon - Le Puy
crédits : Agence Folléa-Gautier



La place centrale médiévale et la halle du XIXème siècle, l'église s'inscrit dans l'angle nord-est - Monségur
crédits : Agence Folléa-Gautier

Fondée par les anglais en 1265, sur un éperon étroit dressé entre la vallée du Dropt et un petit vallon parallèle, Monségur est l'une des huit bastides girondines. On retrouve dans son plan le schéma caractéristique des bastides, adapté à la morphologie du site : organisation orthonormée des rues autour d'une place du marché centrale carrée entourée d'arcades, église contigüe à la place, remparts entourant la ville ancienne en tirant parti du relief.

Autour de cet héritage bâti compact remarquable, les extensions récentes n'ont pas suivi de tels principes de composition. De nombreuses constructions individuelles se sont dispersées autour des axes routiers orientés vers le sud et l'est (RD16, RD230, RD668...), tandis que les équipements (comme le gymnase) ont été implantés dans la vallée.



Le vallon au sud de Monségur présente un aspect jardiné
 crédits : Agence Folléa-Gautier

Le petit vallon au sud de la vieille ville, assez escarpé, offre un paysage agréable et préservé, constitué notamment de pâtures et de parcelles potagères.





+ -

CARTE DES ENJEUX A L'ECHELLE DE L'UNITE DE PAYSAGE




ENJEUX DE PROTECTION / PRESERVATION

-  Marais, bocages, prairies et autres paysages agricoles de qualité
-  Paysages d'exception à caractère naturel
-  Reliefs marquants
-  Routes-paysages
-  Coupures d'urbanisation
-  Sites bâtis remarquables
-  Patrimoine architectural et urbain

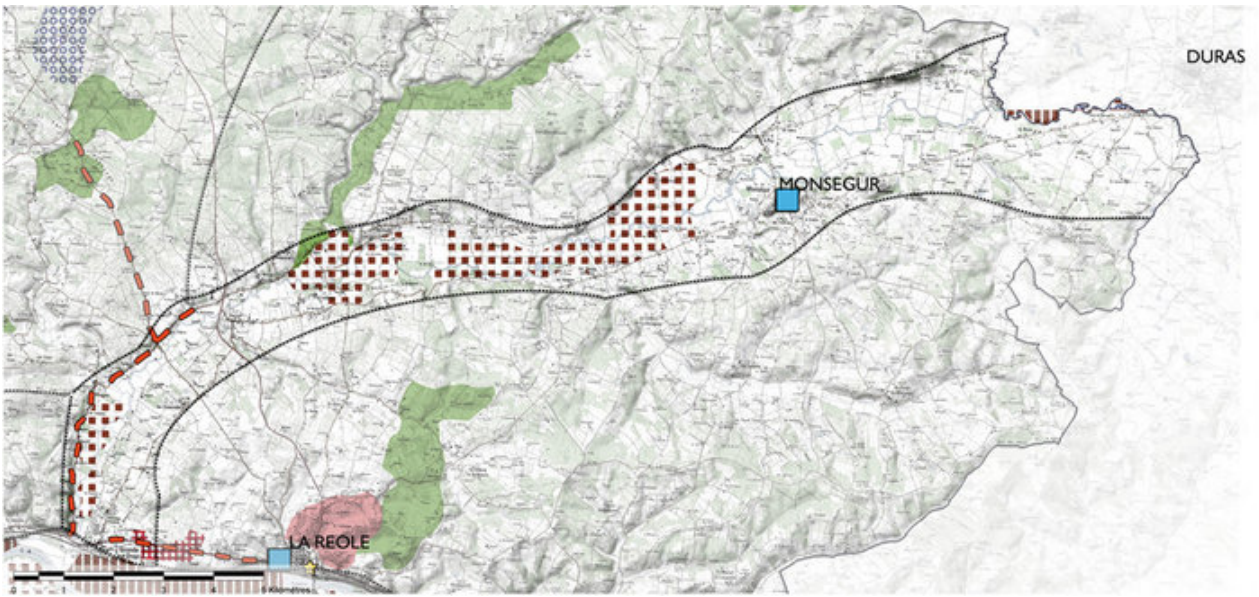
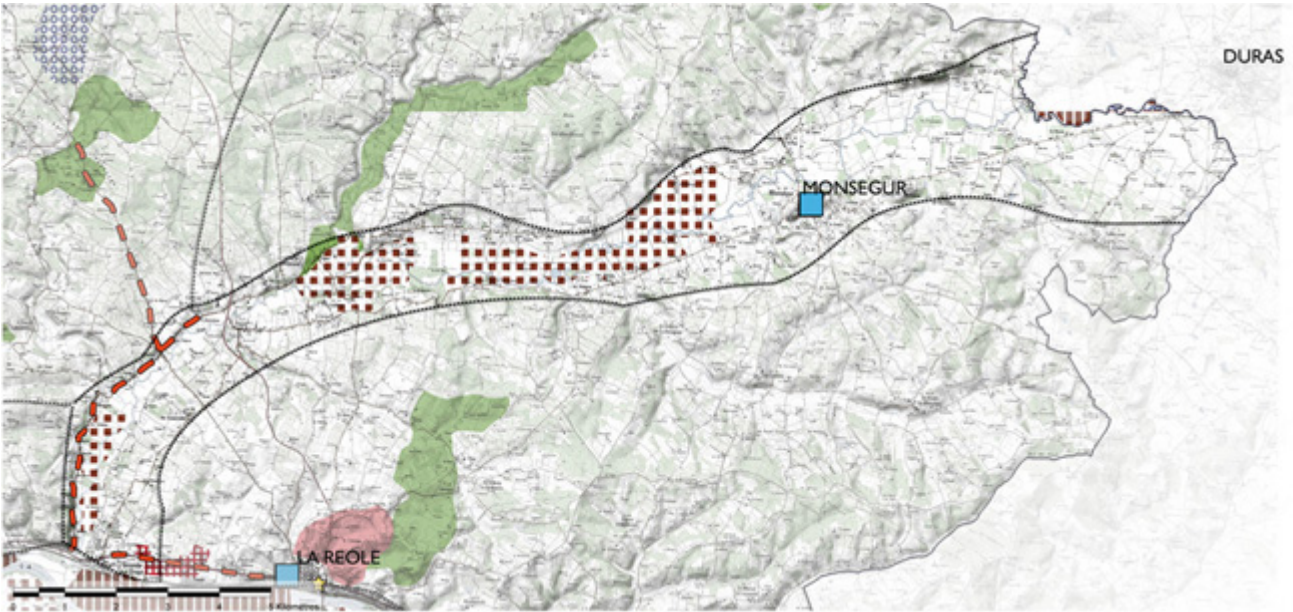
ENJEUX DE VALORISATION / CREATION

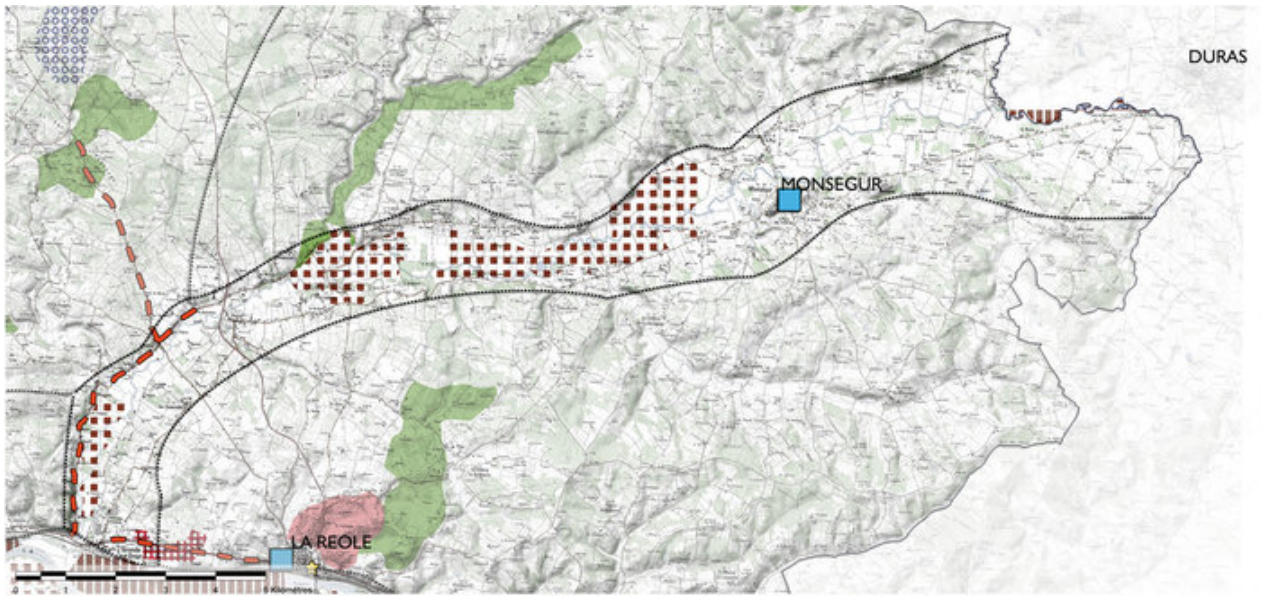
-  Paysages à dominante viticole
-  Inscription des activités industrielles dans le paysage
-  Patrimoine hydraulique (digues, canaux...)
-  Ports et berges

ENJEUX DE REHABILITATION / REQUALIFICATION

-  Zones commerciales et d'activités
-  Extensions urbaines
-  Entrées et traversées de villes et villages

-  Urbanisation linéaire
 -  Carrières et gravières
 -  Paysages de monocultures
 -  Enfrichement (coteaux, prairies, marais...)
 -  Peupleraies
-
-  Limite du département
 -  Limite d'unité de paysage





Enjeux de protection/préservation



Le pâturage permet une gestion efficace des prairies - Le Puy
crédits : Agence Folléa-Gautier

Les prairies encore préservées : maintien de la gestion par pâturage et fauche, protection au titre des milieux naturels et de la biodiversité.



L'église de Loubens sera camouflée par la peupleraie une fois les arbres en feuilles
crédits : Agence Folléa-Gautier

Les peupleraies dans la vallée : limitation de la surface des boisements, gestion paysagère et écologique dans une démarche

d'ensemble intercommunale.

Enjeux de valorisation/création



Eglise du Puy et son clocher-mur
crédits : Agence Folléa-Gautier

Le patrimoine bâti : inventaire des constructions patrimoniales, développement d'itinéraires de découverte (piétons, cyclistes), entretien et restauration.



Les haies contribuent à la qualité paysagère et écologique - Saint-Martin-de-Lerm
crédits : Agence Folléa-Gautier

Les trames végétales dans la vallée : (re)plantation de haies et d'arbres d'alignements, mise en place de corridors biologiques en réseau.

Enjeux de réhabilitation/requalification

Les abords du Dropt : mise en place d'ouvertures dans la ripisylve, recul des parcelles cultivées et renaturation des berges, aménagement de sentiers piétons en bord de rivière.