

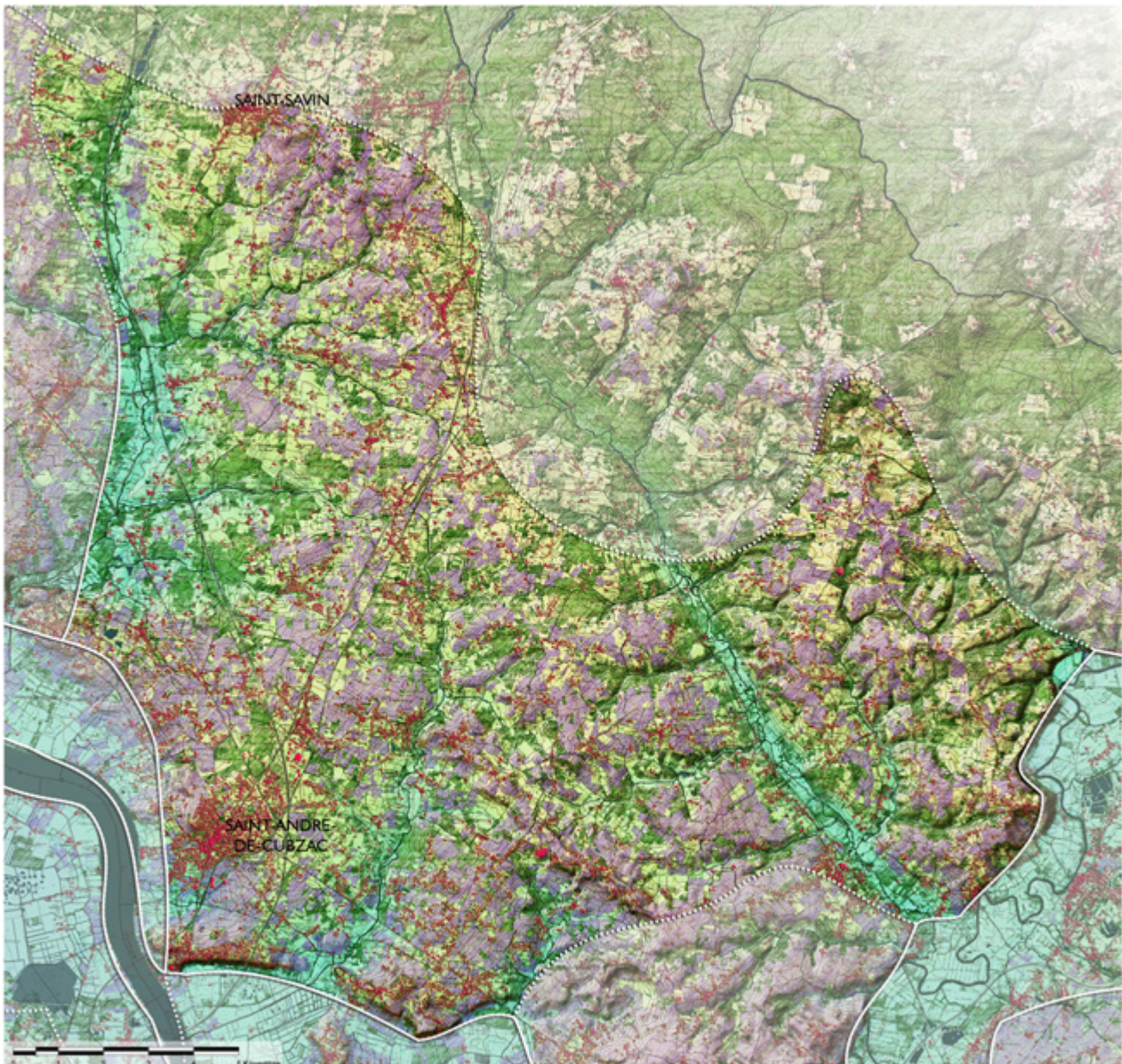
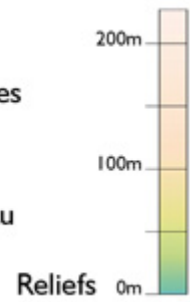
## E5. Le Cubzadais

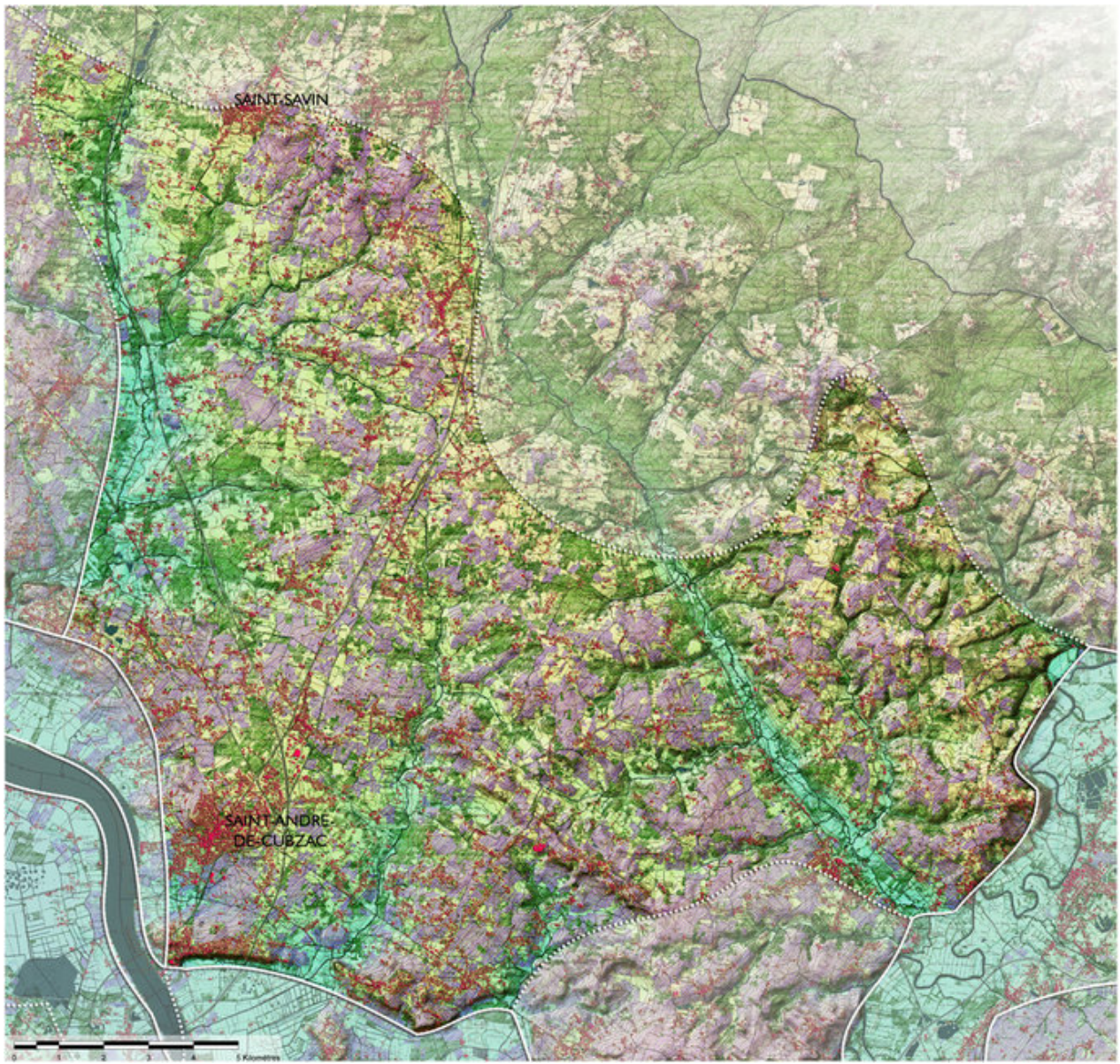
+ -

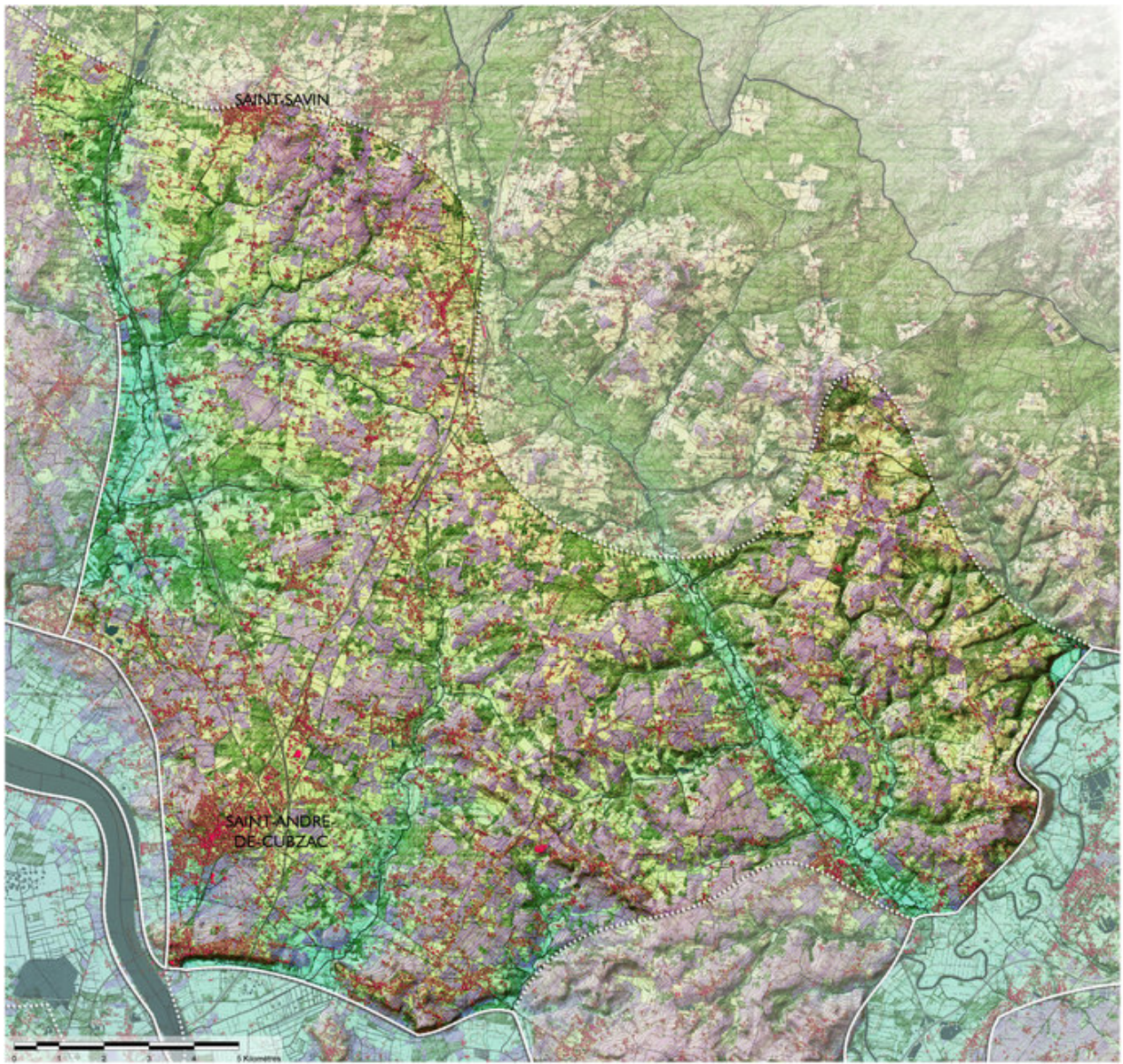
### Légende

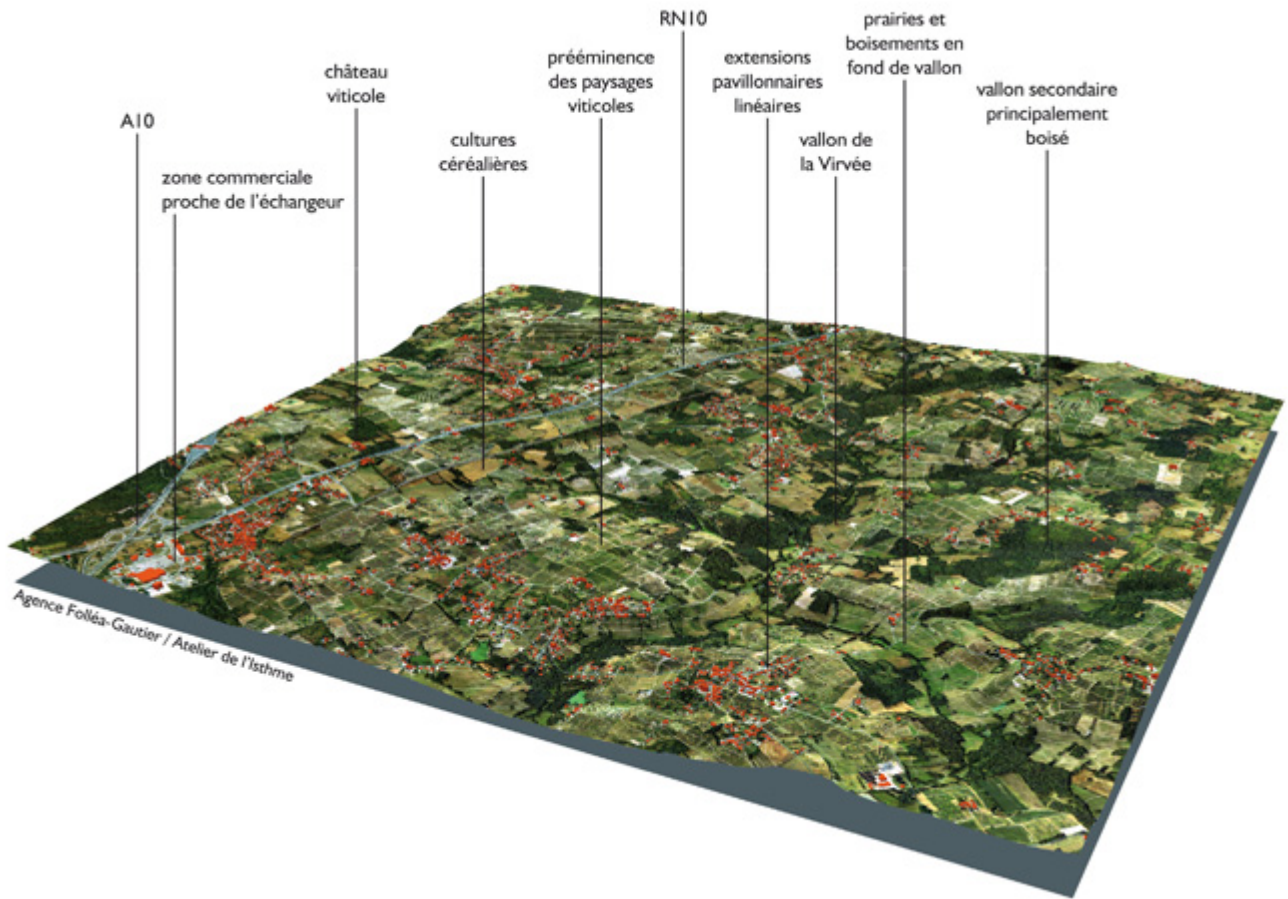
	Limite franche d'unité de paysage		Urbanisation		Forêts et autres structures arborées
	Limite progressive d'unité de paysage		Zone d'activités		Vignes
			Eaux de surface		Courbes de niveau

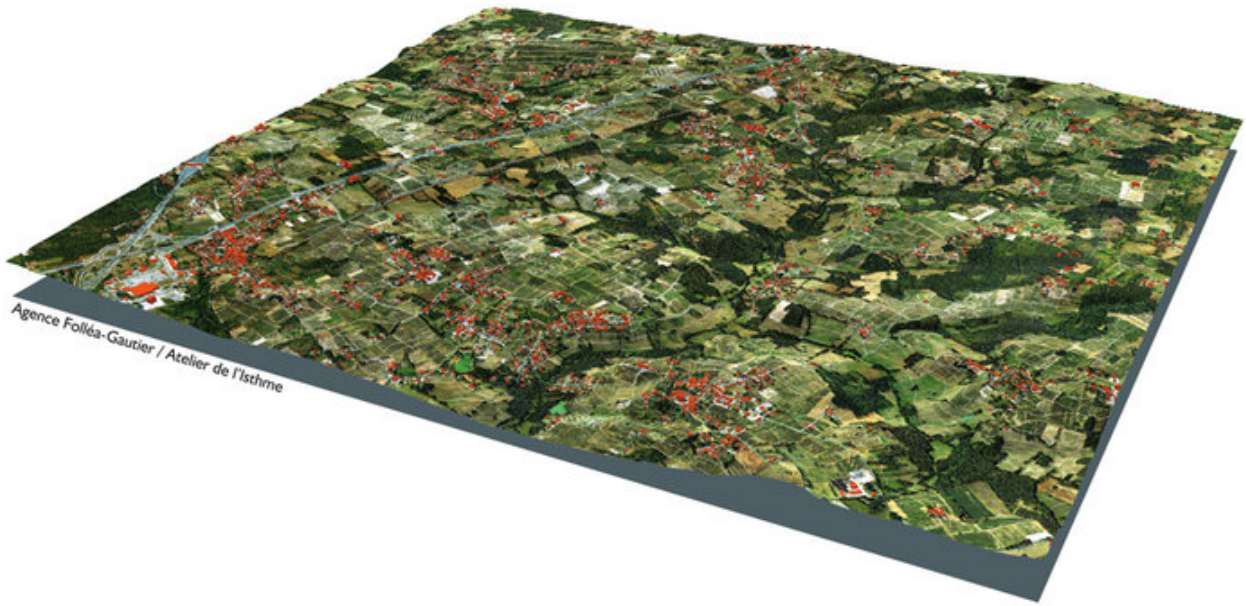
données sources : IGN BD Alti - BD Topo - BD Carthage - scan25



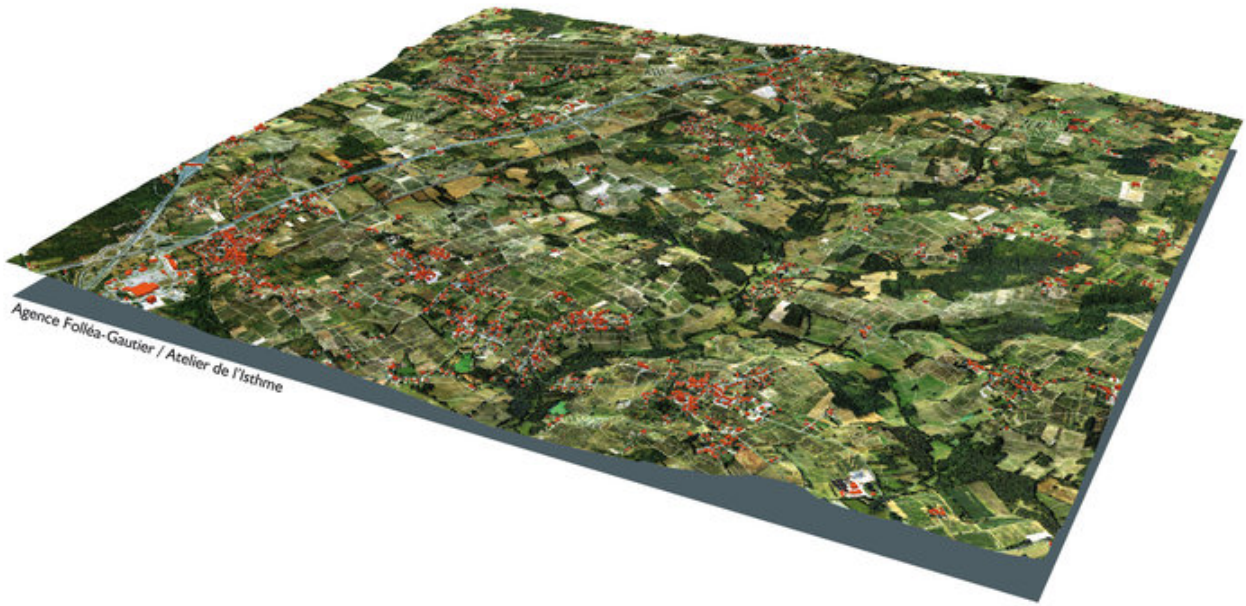








Agence Follés-Gautier / Atelier de l'Isthme



Agence Follés-Gautier / Atelier de l'Isthme



Grande unité s'étendant sur vingt kilomètres d'est en ouest et presque autant du nord au sud, le Cubzaguais est délimité par les trois vallées de la Dordogne, du Moron et de l'Isle. Le coteau abrupt longeant cette dernière forme les reliefs les plus marqués, ceux-ci allant ensuite en s'adoucissant vers l'ouest, jusqu'aux contreforts des collines du Blayais. Si la vigne est encore une fois une des composantes importantes du paysage, elle ne s'impose pas en nappes continues mais compose avec les cultures, les boisements et les prairies des paysages variés aux vallonnements agréables. Une urbanisation notable est répartie sur l'ensemble de l'unité - quelques routes départementales desservant les bourgs principaux (RD1010, RD670, RD10...) - tandis que la voie ferrée et l'autoroute A10 la traversent du nord au sud.

### **Des paysages variés, composés par les vignes, boisements, cultures et prairies**



Les vignes s'étirent en longs rèses parallèles, on perçoit l'allée de terre blanche de Château l'Hurbe - Saint-Laurent-d'Arce  
crédits : Agence Folléa-Gautier



Les prairies pâturées dégagent des espaces ouverts - Civrac-de-Blaye  
crédits : Agence Folléa-Gautier



Paysage composé de cultures et boisements dans un vallon - Vézac  
crédits : Agence Folléa-Gautier

Sur une superficie importante, le Cubzaguais réunit des composantes paysagères diverses, qui dessinent des paysages riches et variés. La vigne - culture principale sur la moitié nord-est du département - reste ici un élément majeur, mais les horizons ne sont pas ceux d'une monoculture comme on peut en voir dans le Pomerol. Au contraire, boisements, cultures et prairies participent tout autant des ambiances rencontrées.

### **Le relief et les paysages des vallées**





Les boisements du vallon de la Virvée - Saint-Romain-la-Virvée  
crédits : Agence Folléa-Gautier



Plaine pâturée dans la vallée de la Saye - Périssac  
crédits : Agence Folléa-Gautier



Vallon composé de vignes et boisements - Vérac  
crédits : Agence Folléa-Gautier



Les structures boisées dessinent un paysage riche - Vérac  
crédits : Agence Folléa-Gautier



Franchissement de la ripisylve du ruisseau de Mérigot - Tizac-de-Lapouyade  
crédits : Agence Folléa-Gautier

A ceci s'ajoutent les reliefs : sans être très marqués, ceux-ci constituent néanmoins un socle vallonné et des collines aux visages divers. Les replis se succèdent, plus ou moins proches les uns des autres, plus ou moins profonds, et organisent différemment les paysages. Si les trois vallons principaux, parcourus par le Moron, la Virvée et la Saye, présentent des paysages mixtes, associant boisements et vallées agricoles bocagères, les vallons secondaires sont souvent occupés principalement par la forêt (mixte ou feuillue).

Ce ne sont donc pas de larges horizons qui s'offrent ici aux regards, mais plutôt des paysages semi-ouverts, fragmentés par les bosquets et lisières qui ponctuent des terres agricoles aux occupations diversifiées, parfois complétées par les structures végétales des haies.

### **Le paysage des routes**



Route ombragée par une haie arborée - Périssac  
crédits : Agence Folléa-Gautier



Fossés enherbés et arbre signal - Saint-Savin  
crédits : Agence Folléa-Gautier



route en surplomb, muret maçonné  
crédits : Agence Folléa-Gautier

Les routes parcourant ce pays à la topographie subtile offrent aussi des situations diverses, surplombant les paysages de vallées ou longeant le bas de doux coteaux. Si l'on ne voit que peu d'alignements d'arbres, on découvre en revanche des configurations assez variées : surélevées par des murets de pierre ou encaissées entre des talus enherbés, les routes présentent souvent des abords de qualité qui enrichissent les parcours au sein de cette unité.

### **Des paysages historiques discrets : grottes et carrières**



Le bâtiment d'accueil de la grotte de Pair-non-Pair - Prignac-et-Marcamps  
crédits : Agence Folléa-Gautier

D'autres éléments, plus discrets, ont pourtant joué un rôle majeur dans l'histoire de ces paysages. Ainsi, la grotte de Pair-Non-Pair, sur le territoire communal de Prignac-et-Marcamps, témoigne de l'occupation ancienne du département même si elle ne constitue pas en soi un paysage perceptible.



Les carrières ont sculpté un paysage particulier, malheureusement peu lisible - Prignac-et-Marcamps  
crédits : Agence Folléa-Gautier

Les carrières de calcaire ont eu, quant à elles, une influence majeure, et plus directement lisible, sur les paysages. D'une part, elles ont fourni les matériaux de base pour la construction locale, mais aussi pour des bâtiments plus éloignés et plus prestigieux. Ainsi, la pierre calcaire de Prignac-et-Marcamps, dite de Bourg, était réputée et fut beaucoup utilisée pour les monuments bordelais. Elle est encore employée actuellement pour les chantiers de restauration. D'autre part, ces aires d'extraction étant souvent exploitées à ciel ouvert, elles forment dans le paysage des motifs particuliers, révélateurs à la fois du sous-sol et de l'histoire locale. Elles restent aujourd'hui souvent discrètes, notamment du fait de la végétation qui s'y installe et dissimule facilement ces sites semi-enterrés.

### **Des opérations urbaines récentes dévalorisantes**



Une belle rue plantée en cœur de bourg - Saint-André-de-Cubzac  
crédits : Agence Folléa-Gautier



De belles façades cadrent la rue principale - Cagnac  
crédits : Agence Folléa-Gautier



Une entrée de village préservée - Virsac  
crédits : Agence Folléa-Gautier



Les zones commerciales banalisent l'entrée dans Saint-André-de-Cubzac  
crédits : Agence Folléa-Gautier



La belle silhouette de Saint-Mariens est parasitée par un pavillon  
crédits : Agence Folléa-Gautier



Ce pavillon isolé banalise le paysage et ferme la vue - Saint-Savin  
crédits : Agence Folléa-Gautier





Ce quartier résidentiel implanté sur la ligne de crête s'impose dans le paysage - Vérac  
 crédits : Agence Folléa-Gautier

Si les villages et le bâti ancien sont souvent de qualité - notamment grâce aux carrières locales - et présentent de belles silhouettes et des entrées agréables, les constructions récentes tendent de plus en plus à les banaliser et à les dégrader. Extensions urbaines lâches, mitage par le bâti isolé, implantations en bord de routes et zones d'activités ont un impact négatif important sur les paysages de l'unité. Peu d'opérations témoignent d'une tentative d'inscription dans la structure et les paysages existants.





+ -

## CARTE DES ENJEUX A L'ECHELLE DE L'UNITE DE PAYSAGE



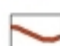
### ENJEUX DE PROTECTION / PRESERVATION

-  Marais, bocages, prairies et autres paysages agricoles de qualité
-  Paysages d'exception à caractère naturel
-  Reliefs marquants
-  Routes-paysages
-  Coupures d'urbanisation
-  Sites bâtis remarquables
-  Patrimoine architectural et urbain

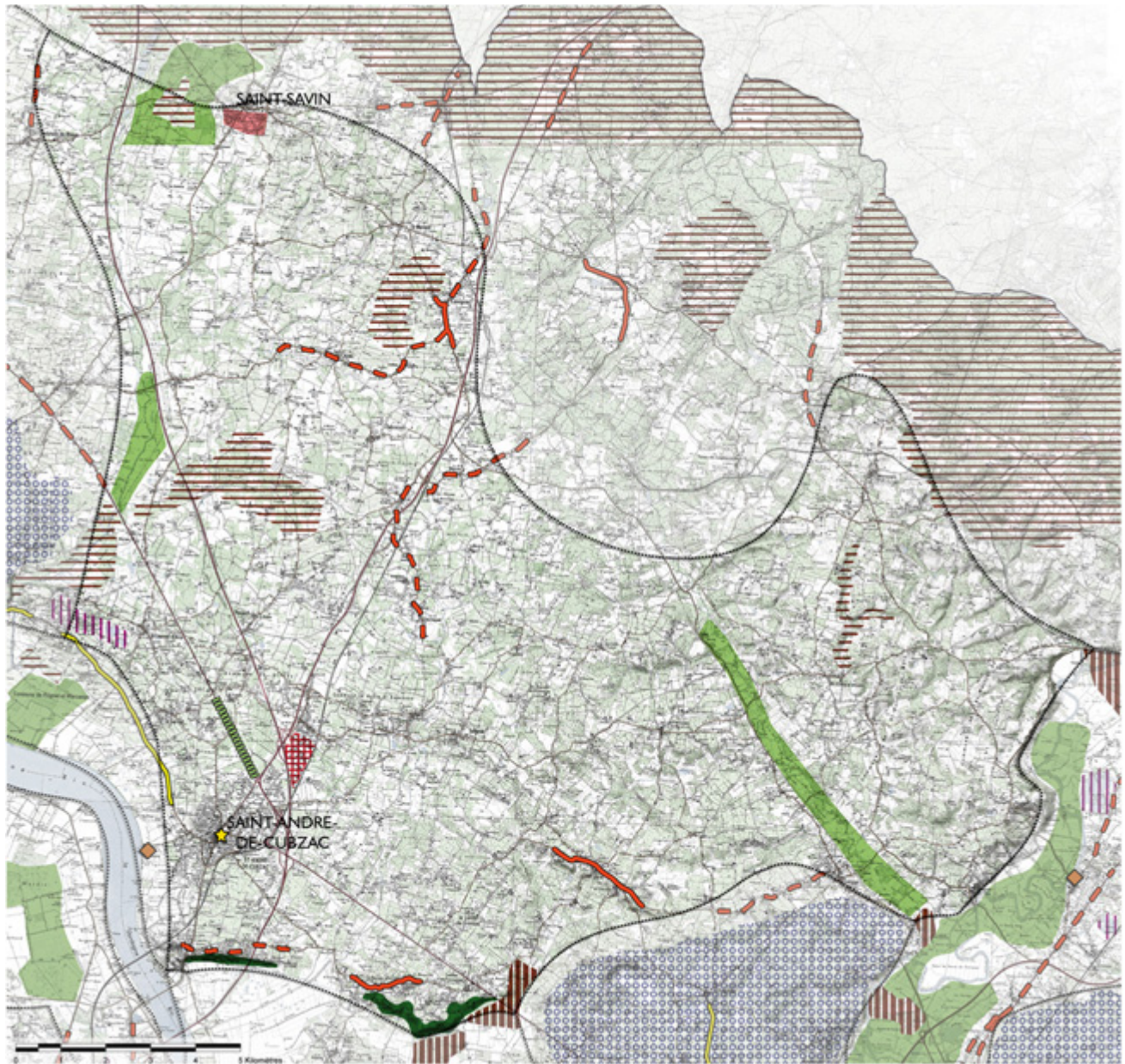
### ENJEUX DE VALORISATION / CREATION

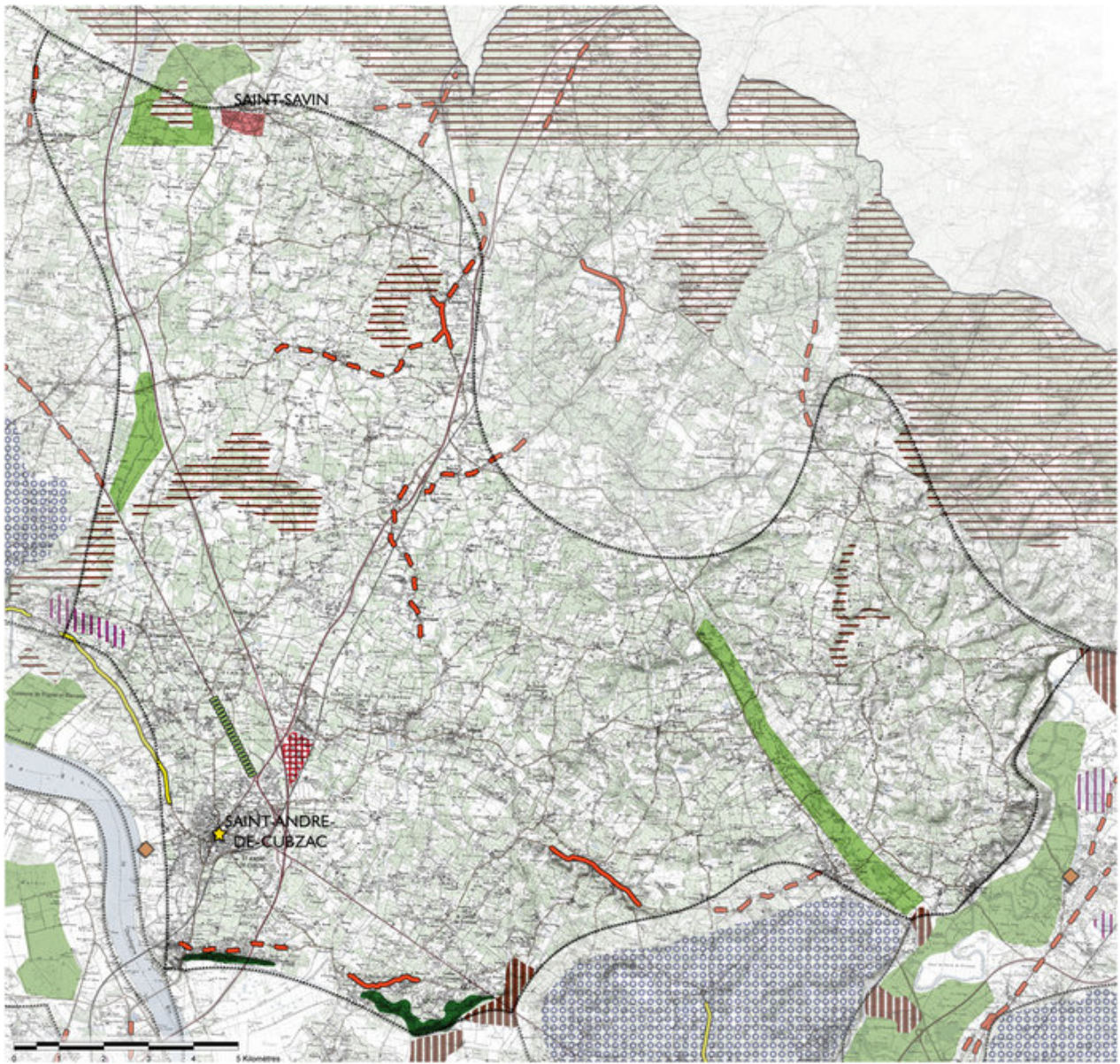
-  Paysages à dominante viticole
-  Inscription des activités industrielles dans le paysage
-  Patrimoine hydraulique (digues, canaux...)
-  Ports et berges

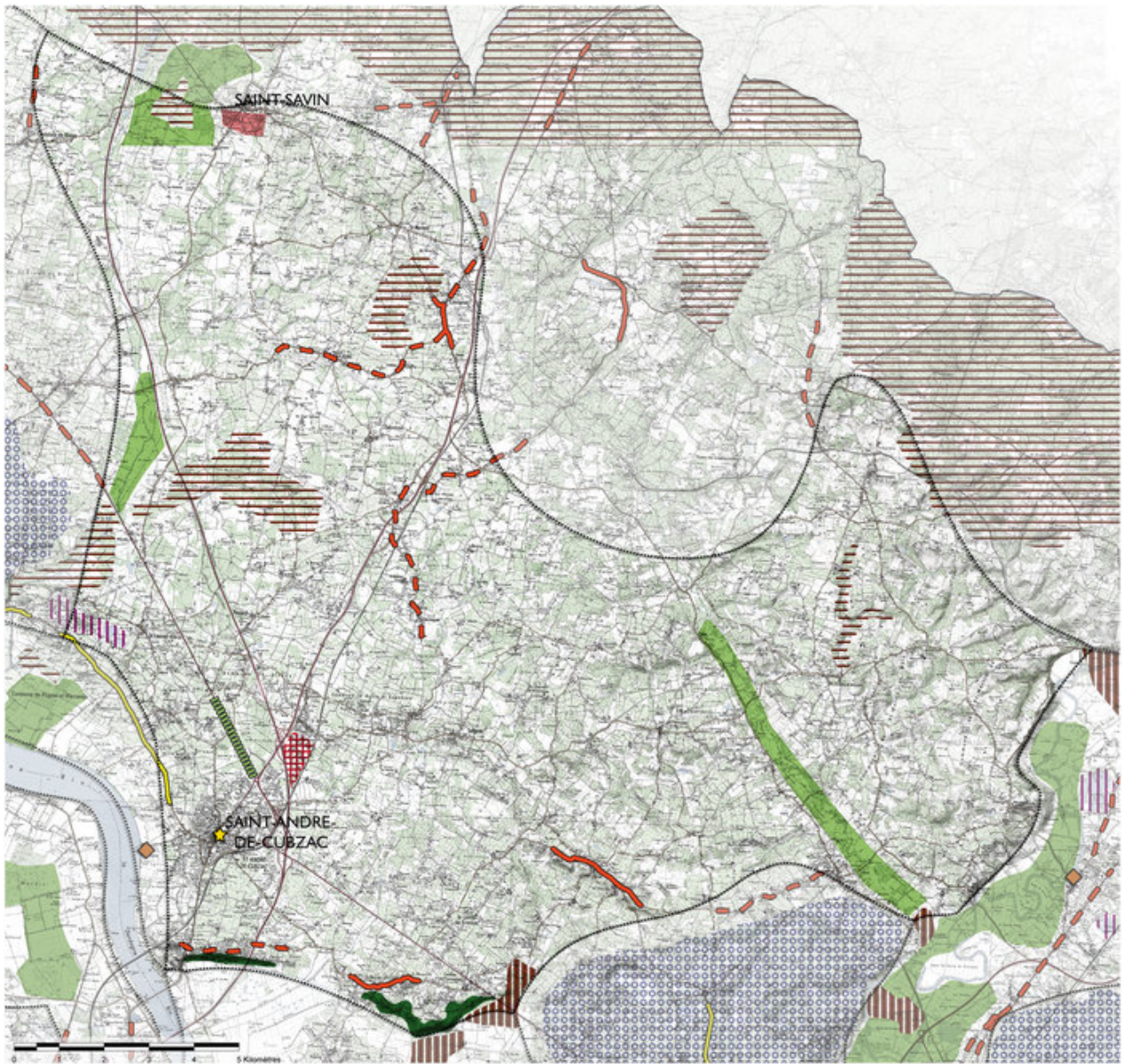
### ENJEUX DE REHABILITATION / REQUALIFICATION

-  Zones commerciales et d'activités
-  Extensions urbaines
-  Entrées et traversées de villes et villages

-  Urbanisation linéaire
  -  Carrières et gravières
  -  Paysages de monocultures
  -  Enrichissement (coteaux, prairies, marais...)
  -  Peupleraies
- 
-  Limite du département
  -  Limite d'unité de paysage







## Enjeux de protection/préservation



Belle ferme bien préservée - Périssac  
crédits : Agence Folléa-Gautier



La ferme et le château du Bouilh constituent un ensemble de grande qualité - Saint-André-de-Cubzac  
crédits : Agence Folléa-Gautier



Ferme et chais dans la vigne - Virsac  
crédits : Agence Folléa-Gautier

Le bâti ancien patrimonial : repérage, classement et protection par les documents d'urbanisme.



Talus et fossé enherbé accompagnent la route à droite, au long des vignes (à gauche, haies et clôtures banalisantes) -  
Civrac-de-Blaye  
crédits : Agence Folléa-Gautier



Ce traitement routier ne tire pas parti du paysage aux abords directs de la route - Lapouyade  
crédits : Agence Folléa-Gautier

La qualité du traitement des routes : gestion de la végétation aux abords des routes (entretien des haies, maintien des ouvertures...), entretien des talus et murs de soutènement.

### **Enjeux de valorisation/création**



La gestion de la végétation permettrait de valoriser le site - Prignac-et-Marcamps

crédits : Agence Folléa-Gautier

Les carrières de calcaire : dégagement par la gestion de la végétation, aménagement de points de vue extérieurs, création d'itinéraires de découverte.



La vue vers le vallon n'est pas valorisée - Maransin  
crédits : Agence Folléa-Gautier

Les paysages des vallons : gestion des boisements, entretien et renouvellement des haies bocagères, création d'itinéraires de promenades piétons et cyclistes.





Le traitement routier ne valorise pas le paysage urbain et ne laisse aucune place au piéton - Périssac  
crédits : Agence Folléa-Gautier



L'espace public profite de la vigne par la transition de cet espace enherbé - Lapouyade  
crédits : Agence Folléa-Gautier



Aucun aménagement ne permet d'usage autre que la voiture - Prignac-et-Marcamps  
crédits : Agence Folléa-Gautier

Les espaces publics des bourgs : réaménagement des voiries, réduction de l'emprise de la voiture et création d'espaces de circulations privilégiés pour les piétons et cyclistes, aménagement d'espaces accueillants.

### **Enjeux de réhabilitation/requalification**



Une architecture banalisante s'implante sans transition en vis-à-vis des vignes - Prignac-et-Marcamps

crédits : Agence Folléa-Gautier

Les extensions urbaines disgracieuses : arrêt du développement des constructions, définition de zones non constructibles dans les documents d'urbanisme, inscription dans les paysages des constructions existantes problématiques par la mise en place de lisières urbaines plantées.



Les boisements se développent sur ces pentes enrichies - Périssac  
crédits : Agence Folléa-Gautier

L'enrichissement des espaces ouverts : maintien des prairies, gestion par pâturage.