



C7. Le Médoc de Saint-Christoly


+ -


Légende


 Limite franche d'unité de paysage

 Limite progressive d'unité de paysage


 Urbanisation

 Zone d'activités

 Eaux de surface

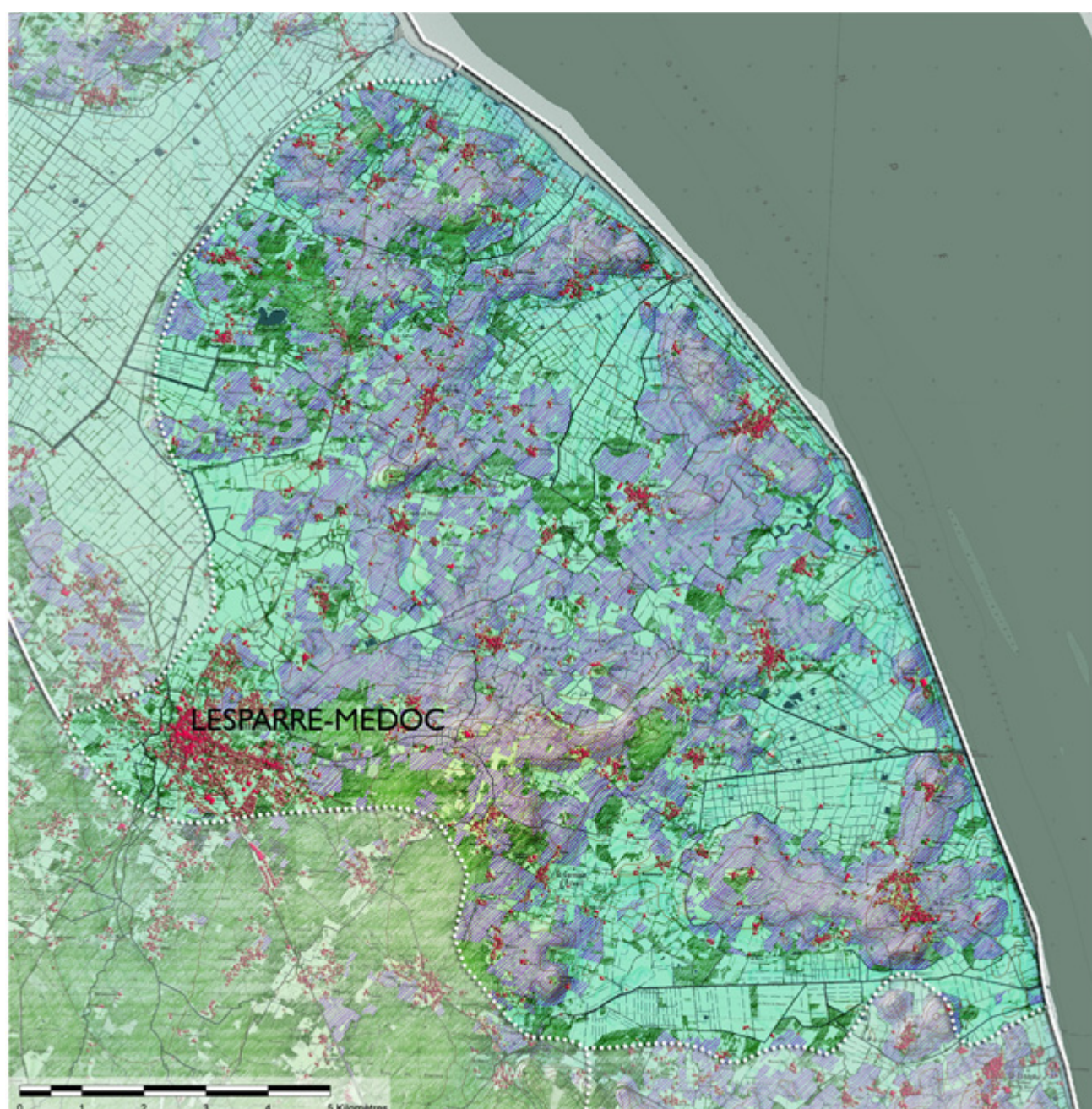
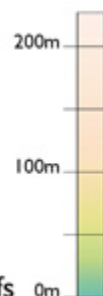
 Forêts et autres structures arborées

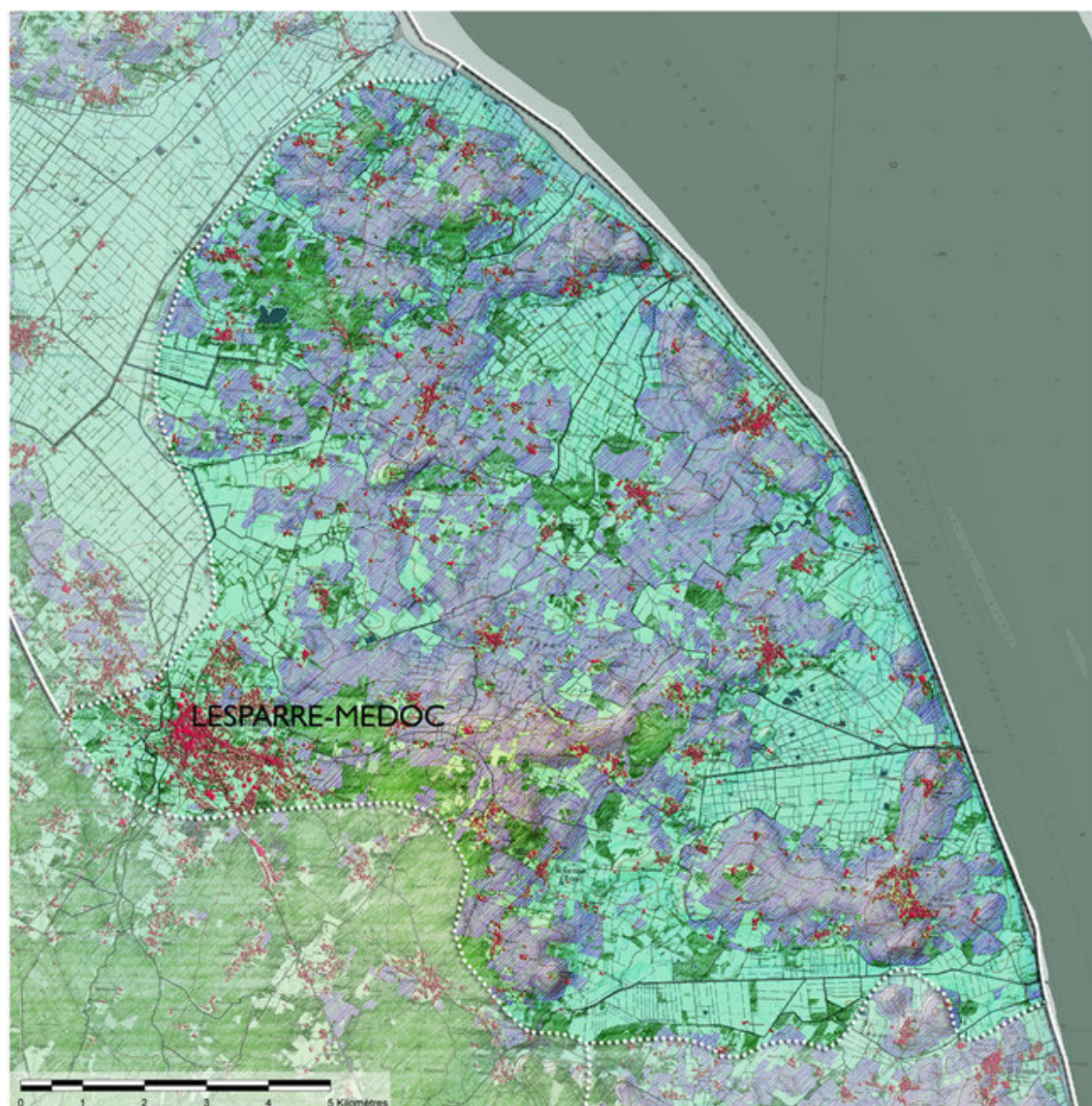
 Vignes

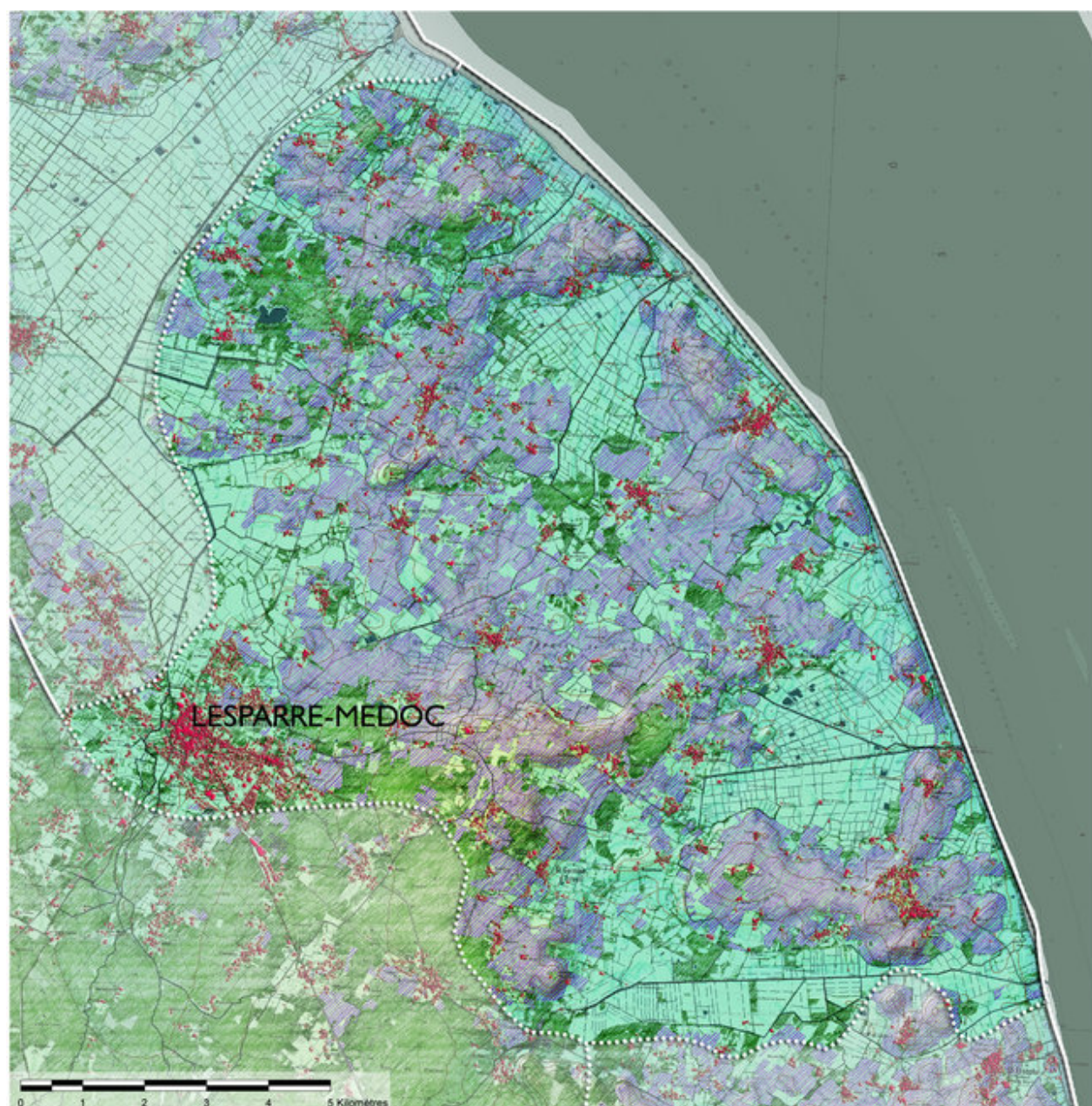
 Courbes de niveau

données sources : IGN BD Alti - BD Topo - BD Carthage - scan25

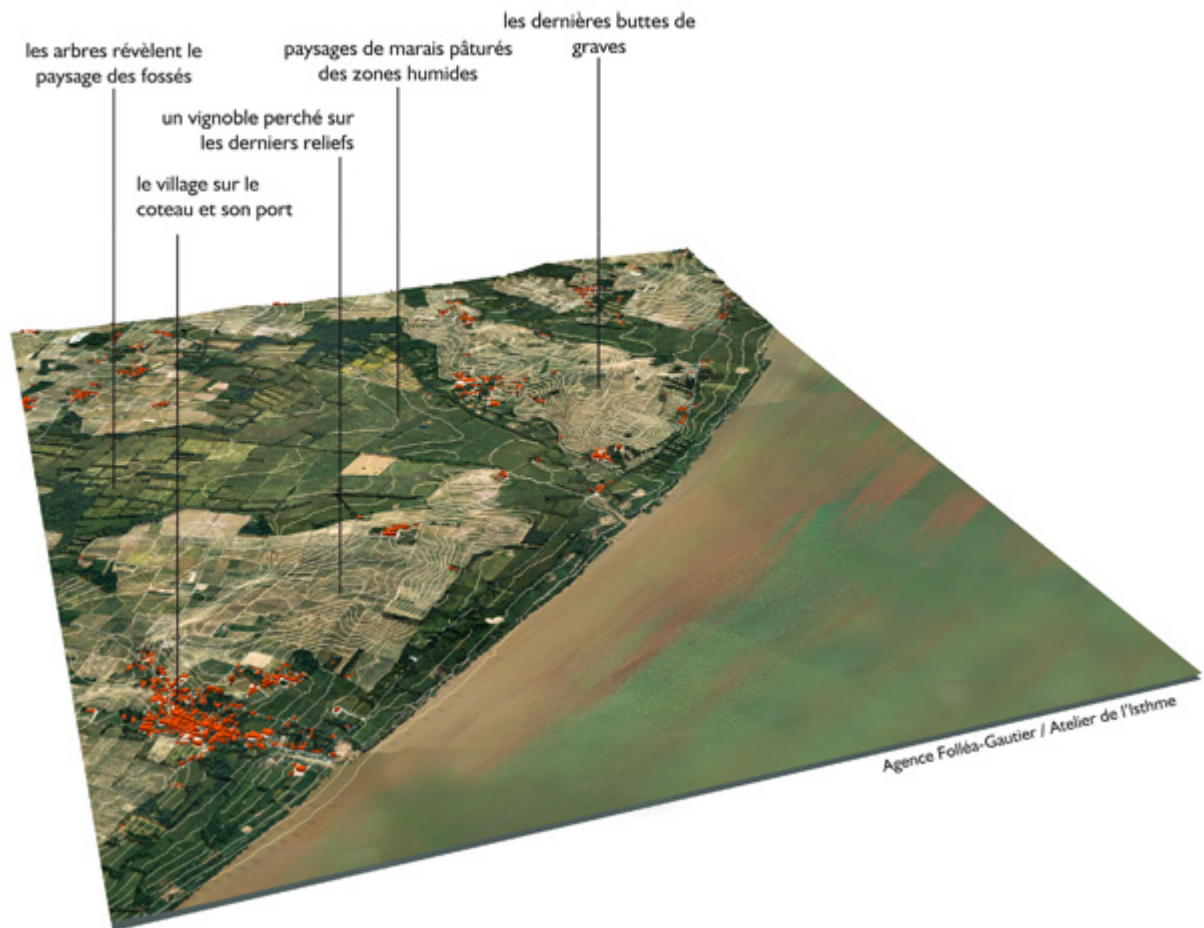
Reliefs 0m

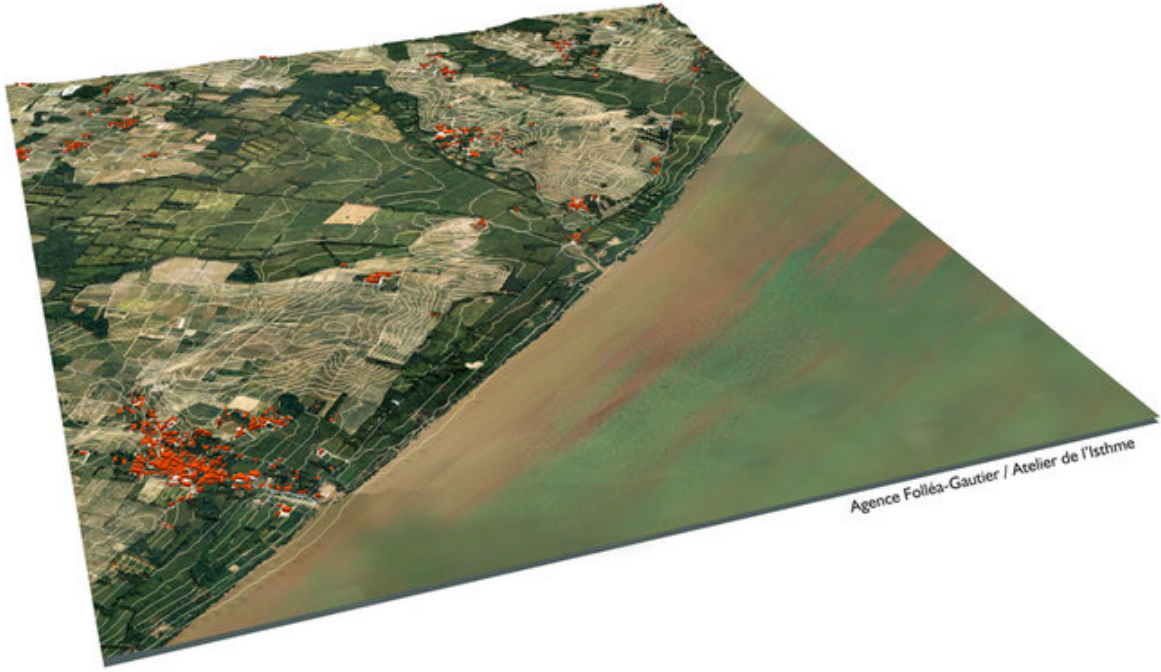




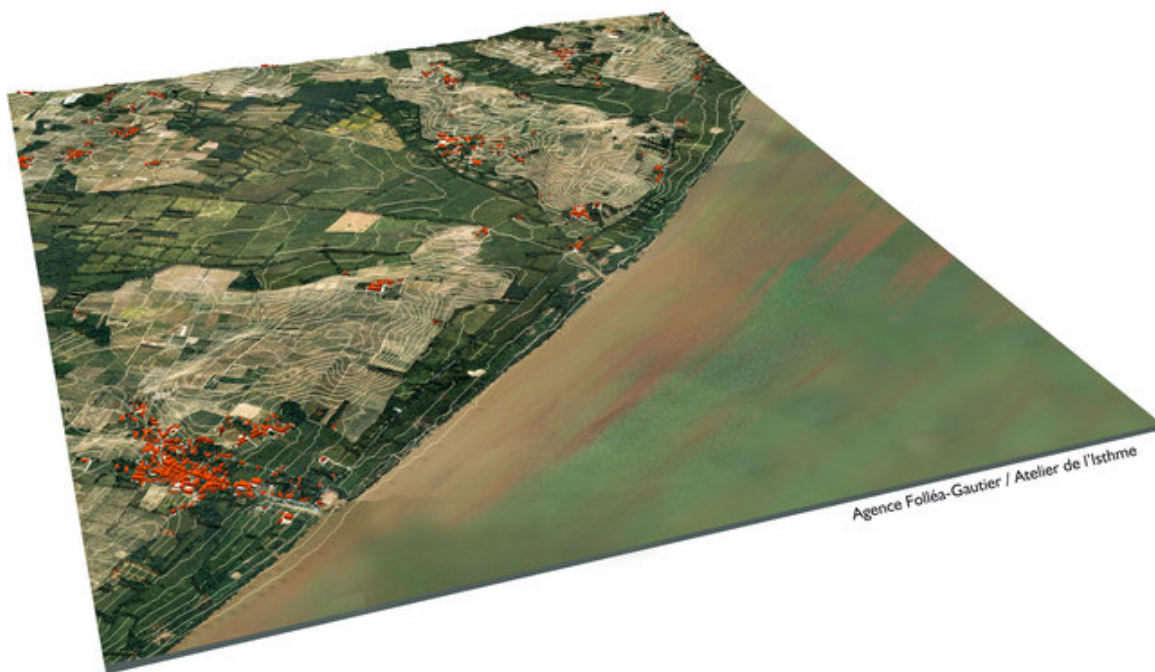


+ -





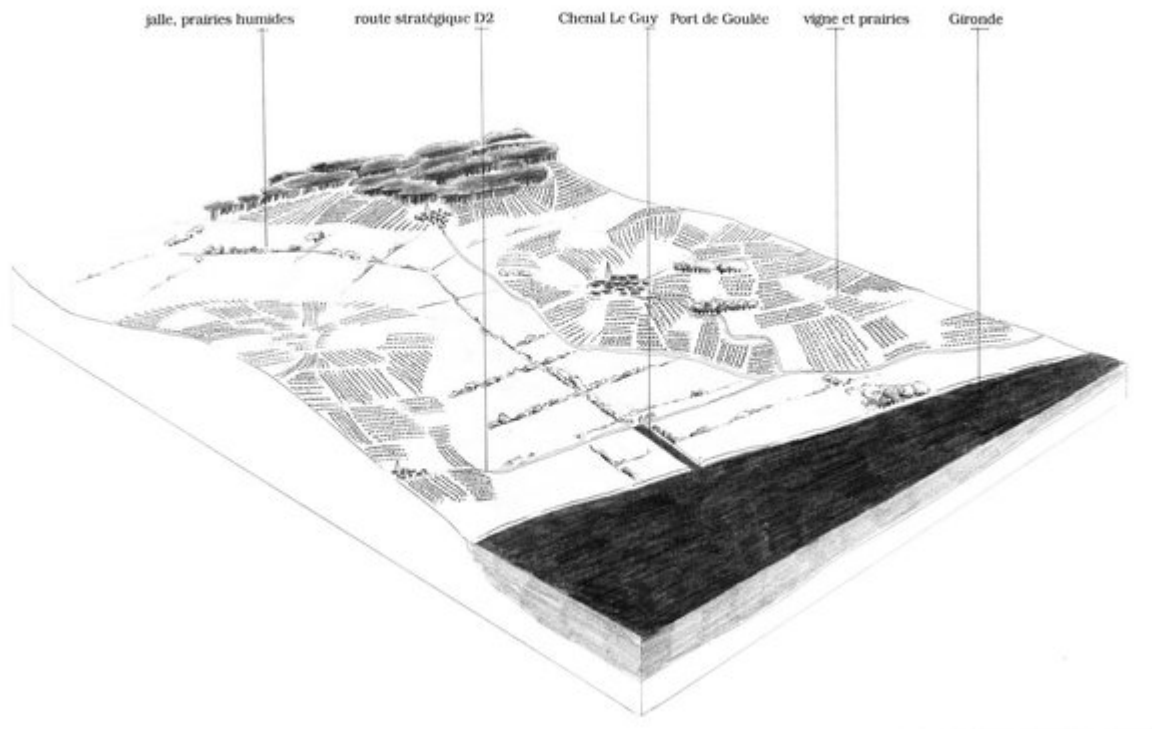
Agence Folléa-Gautier / Atelier de l'Isthme



Agence Folléa-Gautier / Atelier de l'Isthme



Alors que l'estuaire commence à s'évaser, et qu'en rive droite le département de la Gironde laisse place à celui de la Charente Maritime, les ultimes reliefs du Médoc prennent la forme d'un éperon très peu marqué à l'est de Lesparre. A proximité des berges, quelques légères buttes de graves dessinent les dernières 'îles' viticoles conséquentes au nord du département. Le Médoc de Saint-Christoly s'étend de Saint-Seurin-de-Cadourne au sud à Valeyrac au nord, soit une vingtaine de kilomètres de rivage ; tandis qu'entre la forêt des Landes et l'estuaire, c'est sur environ dix kilomètres que se succèdent vignobles et marais.



crédits : Agence Folléa-Gautier

Un vignoble perché sur les derniers reliefs

Si la vigne reste la culture principale, et occupe une grande majorité du territoire de cette unité, elle cède cependant bien plus de place aux marais qu'en amont : seuls les terrains légèrement surélevés, et donc plus secs, offrent les conditions nécessaires à son développement. Ces horizons viticoles couvrent néanmoins des surfaces très étendues, sur des reliefs très doux (mais soulignés par la régularité des règes). Les terres de graves, qui constituent les quatre légères buttes au long de l'estuaire, sont ici moins visibles et moins lumineuses que dans les vignobles en aval. Qu'il s'agisse de haies, d'arbres isolés, de buttes boisées ou de la sombre lisière quasi-omniprésente au-dessus des vignes, la présence forestière prend ici une grande importance visuelle, et ce, même si les arbres qui la constituent sont souvent assez éloignés.



Au sud-ouest de Courbis, les vignes s'étendent jusqu'aux terres marécageuses, soulignées par la ripisylve des canaux - Bégadan

crédits : Agence Folléa-Gautier



Les terres plus hautes sont réservées à la vigne - Civrac-Médoc
crédits : Agence Folléa-Gautier



Si les vallonements restent très doux, ils sont néanmoins soulignés par les lignes des rès, révélatrices de ces ondulations
- Lesparre-Médoc
crédits : Agence Folléa-Gautier



Les graves sont moins présentes dans ces terres : la luminosité des sols est moindre par rapport aux terroirs situés plus au sud du Médoc - Ordonnac
crédits : Agence Folléa-Gautier



Les alignements au long des fossés participent d'une forte présence végétale - Prignac-en-Médoc
crédits : Agence Folléa-Gautier



Les arbres isolés prennent un statut remarquable au milieu des vastes vignes - Civrac-Médoc
crédits : Agence Folléa-Gautier



Quelques buttes boisées s'élèvent au-dessus des horizons viticoles - Civrac-Médoc
crédits : Agence Folléa-Gautier

Au sein de ces vastes terres viticoles, une urbanisation sans grande qualité est dispersée de façon assez homogène. Moins réputés qu'autour de Pauillac ou Margaux, les vignobles ne permettent pas de résister, par leur valeur intrinsèque, aux pressions urbaines qui peuvent s'exercer. Des domaines aux bâtiments et abords soignés agrémentent tout de même ces paysages : châteaux, chais et allées plantées émergent parfois au sommet d'une butte viticole, complétant le tableau.



Les constructions récentes dépassent le territoire du bourg et empiètent sur l'espace agricole - Civrac-Médoc
crédits : Agence Folléa-Gautier



Les pavillons s'alignent au fil de la route, face aux vignes, sans s'adapter ou tirer parti de cette confrontation - Lesparre-Médoc
crédits : Agence Folléa-Gautier



Château Vernous enrichit l'horizon de son domaine - Lesparre-Médoc
crédits : Agence Folléa-Gautier



La forte présence architecturale des chais du château La Cardonne se prolonge par cette allée plantée - Ordonnac
crédits : Agence Folléa-Gautier

Des zones humides qui prennent de l'importance

Deux vallées délimitent nettement l'unité au nord et au sud, et forgent ces paysages : autour du chenal de Guy et du chenal de la Calupeyre - cours principaux de réseaux hydrauliques complexes - se constituent les marais formant ces limites. Entre

les îlots de graves s'immiscent aussi le chenal de la Maréchale, les chenaux de By ou encore le chenal de Troussas à la Reille. A chaque fois, ces basses vallées dessinent des paysages de marais pâturés ou cultivés, palus exploitables grâce aux grands travaux des ingénieurs hollandais au XVIIème siècle. Les prairies sont surtout groupées au long des berges de l'estuaire et sur les parties les plus basses, tandis que les cultures se retrouvent plus en amont des cours d'eau, la terre grasse et noire des champs contrastant fortement avec les tons plus lumineux des buttes viticoles.



Le chenal de la Calupeyre dessine une large vallée de marais entre les croupes viticoles - Saint-Seurin-de-Cadourne
crédits : Agence Folléa-Gautier



L'hippodrome s'implante sur les prairies marécageuses - Lesparre-Médoc
crédits : Agence Folléa-Gautier



La couleur du sol différencie de façon très nette les champs des vallées et les vignes des buttes - Saint-Seurin-de-Cadourne
crédits : Agence Folléa-Gautier

De nombreuses haies et ripisylves traversent ces paysages, soulignant les structures confondues du parcellaire et du réseau hydraulique et accompagnant les cours d'eau. Ainsi, bien que très peu de réels boisements ne poussent ici, l'arbre garde une place dans ces paysages. Dans certains marais, des parcelles de pâturage en déprise commencent d'ailleurs à s'enfricher, soulignant un déséquilibre dans l'évolution de ces paysages.



Au fond des vallons humides, les boisements composent le paysage - Civrac-Médoc
crédits : Agence Folléa-Gautier



Les haies restent aussi présentes à l'approche des bourgs - Lesparre-Médoc
crédits : Agence Folléa-Gautier



Les haies, et même de simples herbacées, soulignent ici le réseau hydraulique - Lesparre-Médoc
crédits : Agence Folléa-Gautier



Les prairies en bords de jalles dessinent des paysages précieux, souvent menacés d'enfrichement - Saint-Seurin-de-Cadourne
crédits : Agence Folléa-Gautier

Le noyau d'urbanisation de Lesparre-Médoc

Lesparre-Médoc est la commune principale dans cette unité : plus étendue et plus peuplée, elle voit également converger vers elle toutes les routes de desserte locales. Ce statut lui a permis de maintenir un centre habité et vivant (mais quelques commerces commencent à faiblir, abandonnés), ou la densité importante est constituée d'un mélange de bâti ancien et récent. Les façades composites ainsi façonnées sont souvent assez belles, mais souffrent d'un aménagement peu valorisant de l'espace public. Dans les rues étroites du centre ancien, le peu de surface disponible est en grande partie dévolu à la voiture : chaussée et places de stationnements ; les piétons doivent se contenter d'un trottoir étroit, encore encombré par des jardinières et autres mobiliers.

Cette densité de construction reste importante dans la majeure partie du centre, ne se relâchant qu'à partir des voies extérieures. La D1215 est ainsi bordée de façades discontinues, mêlant habitations et activités, et mériterait un traitement adapté. Les extensions de Lesparre-Médoc, s'étendant au long des routes, ont déjà rejoint le hameau de Saint-Trélody au long de la D204 par un véritable continuum urbain, au sud duquel se propage une ville plus diffuse, moins cohérente. Ces extensions dispersées s'implantent dans un paysage préexistant riche en structures végétales : les vignes, mais aussi les prairies humides et leurs bocages. Ces éléments peuvent fournir une trame pour guider la croissance de la ville et intégrer ses nouveaux éléments dans un contexte riche, plutôt que d'enfiler au fil des voies des suites de pavillons.



Le marché de la place Gambetta, lieu d'animation au cœur du village - Lesparre-Médoc
crédits : Agence Folléa-Gautier



De beaux bâtiments en pierre calcaire constituent un patrimoine de qualité, ici la Poste - Lesparre-Médoc
crédits : Agence Folléa-Gautier



Les voitures consomment la majeure partie de l'espace public dans les petites rues du centre - Lesparre-Médoc
crédits : Agence Folléa-Gautier



Au long de la D1215, forte circulation et grandes surfaces commerciales déqualifient les franges du bourg - Lesparre-Médoc
crédits : Agence Folléa-Gautier



Entre Lesparre et Saint-Trélody, la ville s'est étendue jusqu'à former un corridor de façades continues - Lesparre-Médoc
crédits : Agence Folléa-Gautier

Enjeux de protection / préservation


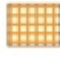


+ -

CARTE DES ENJEUX A L'ECHELLE DE L'UNITE DE PAYSAGE




ENJEUX DE PROTECTION / PRESERVATION




-  Marais, bocages, prairies et autres paysages agricoles de qualité
-  Paysages d'exception à caractère naturel
-  Reliefs marquants
-  Routes-paysages
-  Coupures d'urbanisation
-  Sites bâtis remarquables
-  Patrimoine architectural et urbain

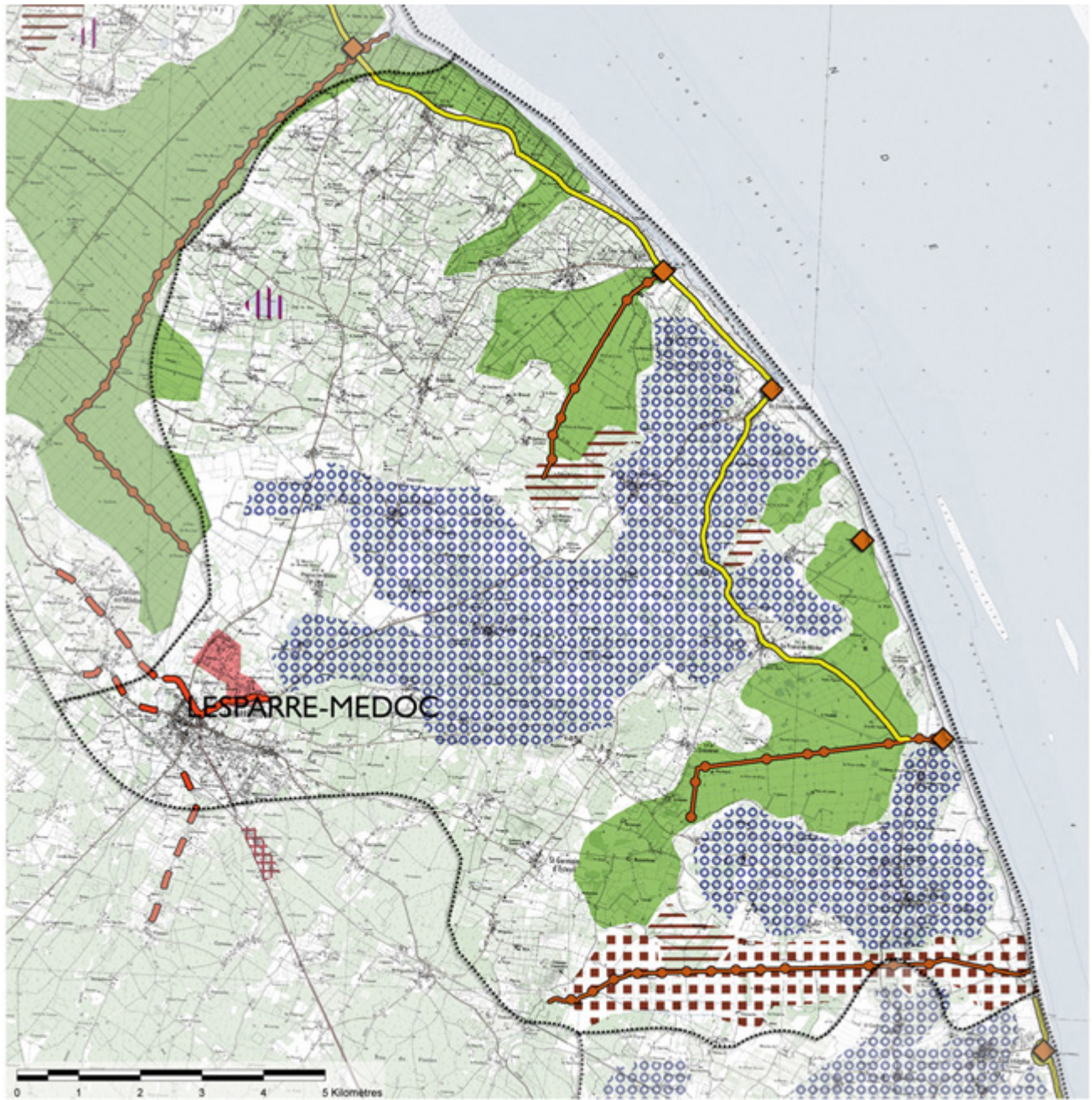
ENJEUX DE VALORISATION / CREATION

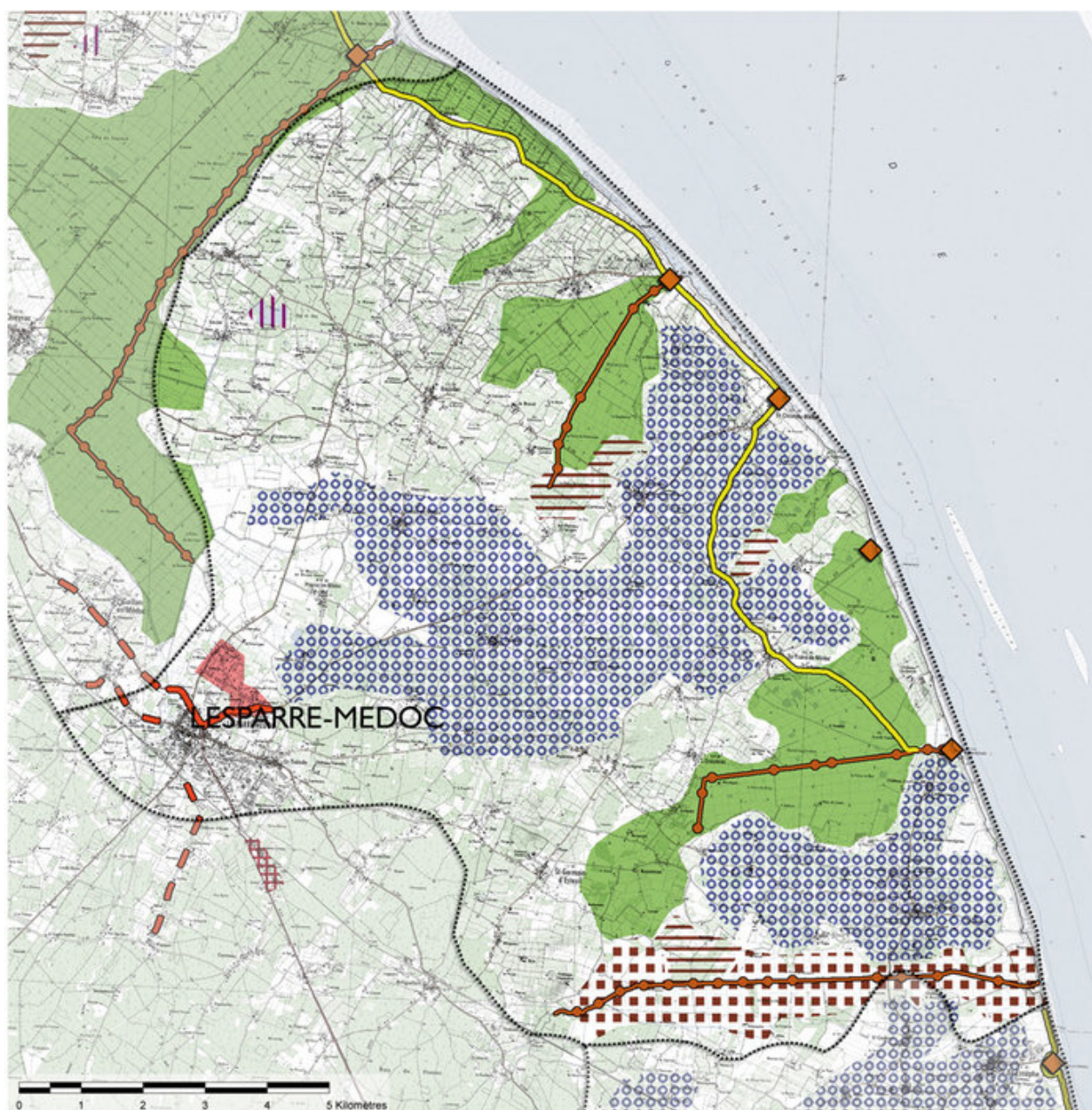
-  Paysages à dominante viticole
-  Inscription des activités industrielles dans le paysage
-  Patrimoine hydraulique (digues, canaux...)
-  Ports et berges

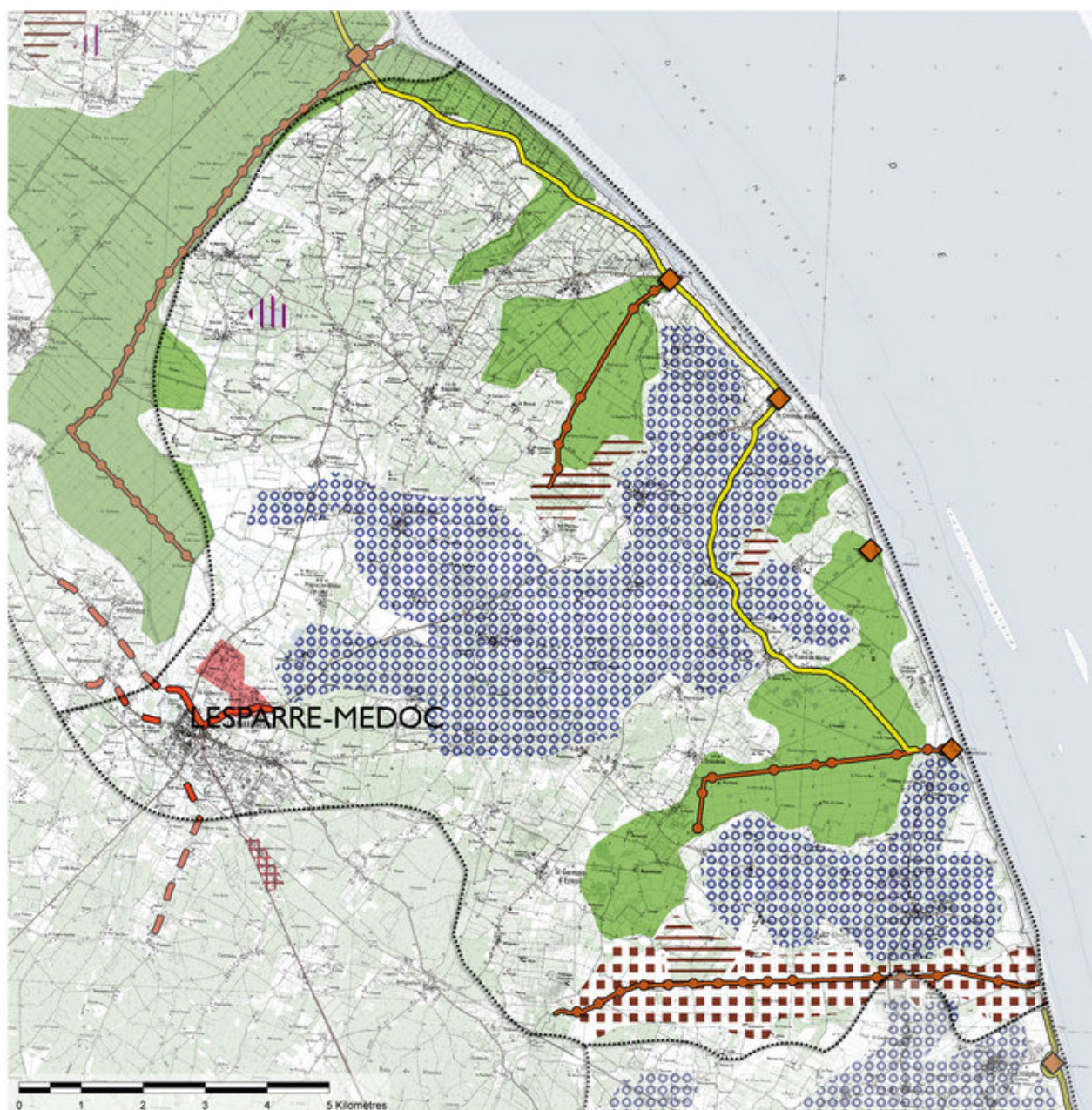
ENJEUX DE REHABILITATION / REQUALIFICATION

-  Zones commerciales et d'activités
-  Extensions urbaines
-  Entrées et traversées de villes et villages

-  Urbanisation linéaire
-  Carrières et gravières
-  Paysages de monocultures
-  Enfrichement (coteaux, prairies, marais...)
-  Peupleraies
-  Limite du département
-  Limite d'unité de paysage









Structures végétales discontinues - Lesparre-Médoc
crédits : Agence Folléa-Gautier

Les structures arborées : repérage et protection des haies et arbres isolés, renouvellement des haies dégradées, maintien et restauration de la continuité des corridors écologiques locaux.



A gauche, les boisements ont remplacé d'anciens marais
crédits : Agence Folléa-Gautier

L'enfrichement des marais : maintien des paysages ouverts des marais, gestion des prairies par pâturage.



Château la Cardonne - Baignan
crédits : Agence Folléa-Gautier

Le patrimoine des châteaux et de leurs parcs : classement des bâtiments et jardins à protéger dans les documents d'urbanisme, mise en place d'outils.

Enjeux de valorisation / création



La végétation accompagne et souligne les réseaux hydrographiques - Bégadan
crédits : Agence Folléa-Gautier

Le paysage des réseaux hydrauliques : entretien et gestion des réseaux de canaux, création d'itinéraires de promenade et de liaisons douces.

Enjeux de réhabilitation / requalification



L'espace dévolu aux piétons reste très réduit - Lesparre-Médoc
crédits : Agence Folléa-Gautier

Les espaces publics de Lesparre-Médoc : réaménagement des voiries, réduction de l'emprise de la voiture et création d'espaces de circulations privilégiés pour les piétons et cyclistes, aménagement d'espaces accueillants.



Urbanisation lâche et architecture banalisante au nord de Lesparre-Médoc
crédits : Agence Folléa-Gautier

Les extensions récentes de Lesparre-Médoc : densification des zones urbaines lâches, connexion au centre par des circulations adaptées aux piétons et cyclistes, aménagement d'espaces publics de qualité dans ces marges.