

► Journée de sensibilisation

# La ROUTE dans le PAYSAGE



DIRECTION DES INFRASTRUCTURES  
DIRECTION ENVIRONNEMENT ET TOURISME



Animation et intervention : Sylviane Kopp BEGS-DI, Pascal Istvancin Bureau d'étude Est-DI,  
Alexandre Humbert Mission Paysage- DET  
Réalisation du document : Sylviane Kopp, Alexandre Humbert, Alain Nouaux BEGS-DI



# Programme de la journée

8h15	<b>Accueil des participants, Hall de l'immeuble Gironde</b>
8h30	Départ en bus Distribution feuille de route, présentation du programme et des objectifs de la journée, introduction au paysage : « grand paysage » et « paysage de la route »
9h15	Intervention dans le bus : Séquences paysagères commentées. - Première séquence entre Bouliac et Latresne : la RD113 - Deuxième séquence de Latresne à l'entrée de Cambes : RD10
9h45	<b>Arrêt 1</b> – Cambes : L'organisation et les éléments de qualité du paysage - Lecture du paysage - L'Atlas des paysages de la Gironde comme outil ressource. <a href="http://atlas-paysages.gironde.fr">http://atlas-paysages.gironde.fr</a>
10h35	<b>Arrêt 2</b> - Sortie Nord de Langoiran : Les acteurs du paysage. - La question des zones de transition, entrées de bourg, zones artisanales... - Le paysage, une pluralité d'acteurs
10h50	Parcours sur la RD20 de Langoiran à Créon : Une « route-paysage » - Le concept de « route-paysage » - La traversée de 2 unités paysagères de l'Atlas : de F6 « Les collines Sud de l'Entre-deux-mers » vers F5 « L'Entre-deux-mers de Créon »
11h10	<b>Arrêt 3</b> - Panorama sur un paysage typique de l'Entre-deux-mers - Lecture de paysage, présentation de l'unité paysagère F5 « L'Entre-deux-mers de Créon »
11h50	<b>Arrêt 4</b> – Sortie Est de La Sauve : la RD 671 récemment aménagée - Paysage et lisibilité de la route : quel apport du paysage à la sécurité ? - Présentation d'un bassin de rétention paysagé : enjeux de conception et de gestion
13h00- 14h00	<b>Pause déjeuner restaurant «la Table» à Créon</b>
14h00-14h40	Intervention en salle et présentation du programme de l'après-midi La prise en compte du paysage au long du processus d'études et de projet : A quel(s) moment(s) intervient le paysage dans l'élaboration d'un projet routier ?  Etude de cas : la RD20 entre Créon et le rond-point du « Poteau » Quelle prise en compte du paysage dans l'étude d'impact ... et après ?
14h40-15h40	Visite d'application sur la RD20 : les points sensibles paysagers identifiés <b>Arrêt 5</b> - ruisseau du Gesta. <b>Arrêt 6</b> - grandes vues sur le paysage. <b>Arrêt 7</b> - rond-point du Poteau et délaissé routier.
16h30	<b>Retour prévu à l'Immeuble Gironde</b>

# Le parcours



## Pourquoi cette journée ?

- Le Conseil Général est engagé dans deux démarches majeures pour le paysage:
  - Inauguration de l'Atlas départemental du paysage en mars 2012
  - Elaboration d'un Plan d'Action Départemental paysage en 2013
- La Gironde regroupe des paysages de grande qualité, variés et renommés
- La route en constitue un vecteur de découverte et de valorisation majeur.
- La Direction des Infrastructures est un acteur important de l'aménagement du territoire au travers de ces 6000 km de linéaire routier.



# ► Le paysage : Quelques notions

## Le paysage c'est tangible

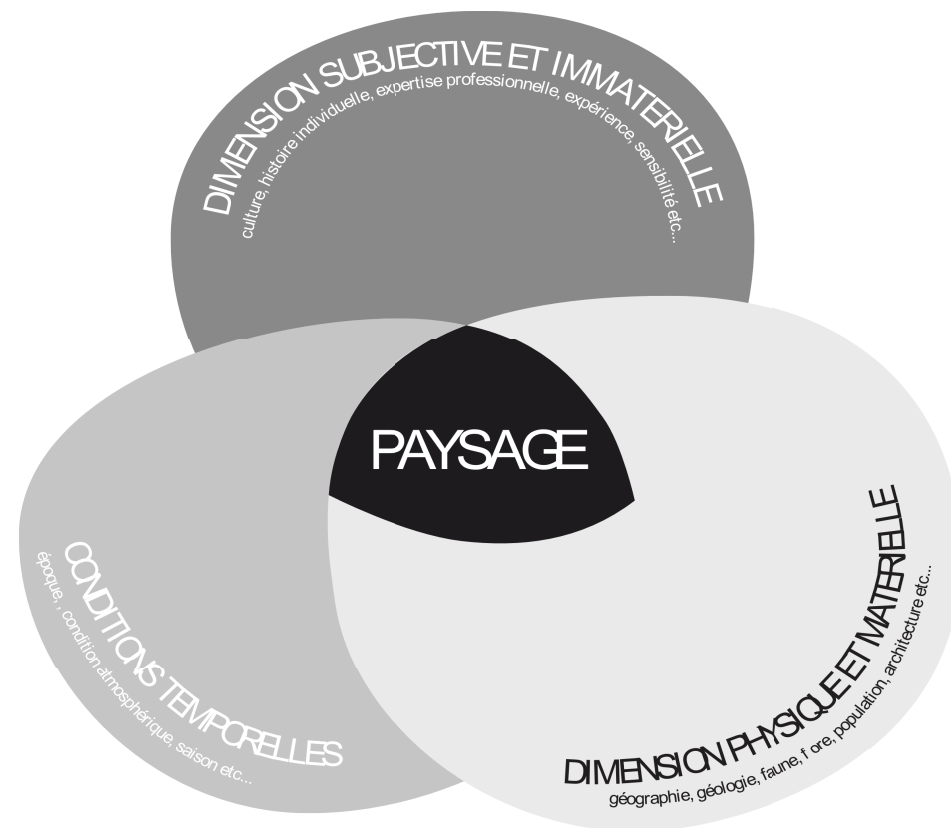
(éléments physiques et construction des sociétés)

## Le paysage c'est du mouvement

(conditions temporelles, dynamique d'évolution, changement temporel court (rythme des marées), long (érosion, climat)...) )

## Le paysage c'est une question de regard

(dimension subjective, sensibilité, expériences...)



## Une définition sensible du Paysage :

A. Magnaghi (architecte et urbaniste)

« Le territoire est une œuvre d'art : peut être la plus belle, la plus collective que l'humanité ait réalisée. (...). Il est le fruit d'un acte d'amour : il naît de la fécondation de la nature par la culture » .



1. L'observateur choisi un point de vue, un site d'observation à moment donné.



2. Un premier élément donne un premier indice à l'observateur. Ici, c'est un arbre.



3. L'arbre est revêtu de feuilles. Nous avons des indications de temps, de saison, de climat, de lumière.



4. D'autres arbres apparaissent dans la scène, plus de feuillages. A ce temps d'observation, nous voyons une forêt.



5. Quelques maisons apparaissent au loin. Elles donnent des indications sur l'espace habité. Nous pouvons être en situation périurbaine.



6. Beaucoup d'autres maisons apparaissent dans le cadre. Nous sommes en ville. Cette ville est largement arborée.

d'après Jirô Taniguchi L'homme qui marche

## La définition institutionnelle du Paysage :

Convention Européenne du Paysage, ratifiée par la France en 2006

« Le paysage désigne une partie de territoire tel que perçu par les populations dont le caractère résulte de l'action de facteurs naturels et/ou humains. »



# ► Les valeurs paysagères clefs en Gironde

## Des paysages de grands espaces

La pinède des Landes girondines, les plages atlantiques, les clairières de maïsiculture, les horizons viticoles, l'estuaire de la Gironde, les quais de Bordeaux,...



## Des paysages marqués par l'eau

Mouvants : les vasières du bassin et de l'estuaire, les îles et gravières...

Maîtrisés : les canaux, les crastes et fossés, les digues, les marais, les cours d'eau chenalisés... Pratiqués : pêche, chasse, ostréiculture, plaisance, baignade, camping, promenade...



## Des paysages très fabriqués

La pinède, la vigne, les marais, l'ostréiculture, les politiques d'aménagement du territoire (bastides, XIIIème ; Bordeaux, XVIIIème ; stations balnéaires, XIXème ; MIACA, XXème ; Bordeaux 2030, XXIème),...



## Des paysages viticoles soignés

Aspect jardiné, peigné, amoureuxment travaillé, produit valorisant, attrait touristique, renommée mondiale,...



## Des paysages enrichis par un patrimoine architectural de qualité

Bordeaux, les châteaux viticoles, les forts Vauban, les églises, le patrimoine architectural contemporain,...





# ► L'atlas des paysages de la Gironde

Un site internet dédié à la connaissance des paysages :

<http://atlas-paysages.gironde.fr>

L'atlas en quelques chiffres

+ de 1000 pages imprimées.

1400 photos légendées et imprimées

150 schémas et dessins

134 cartographies

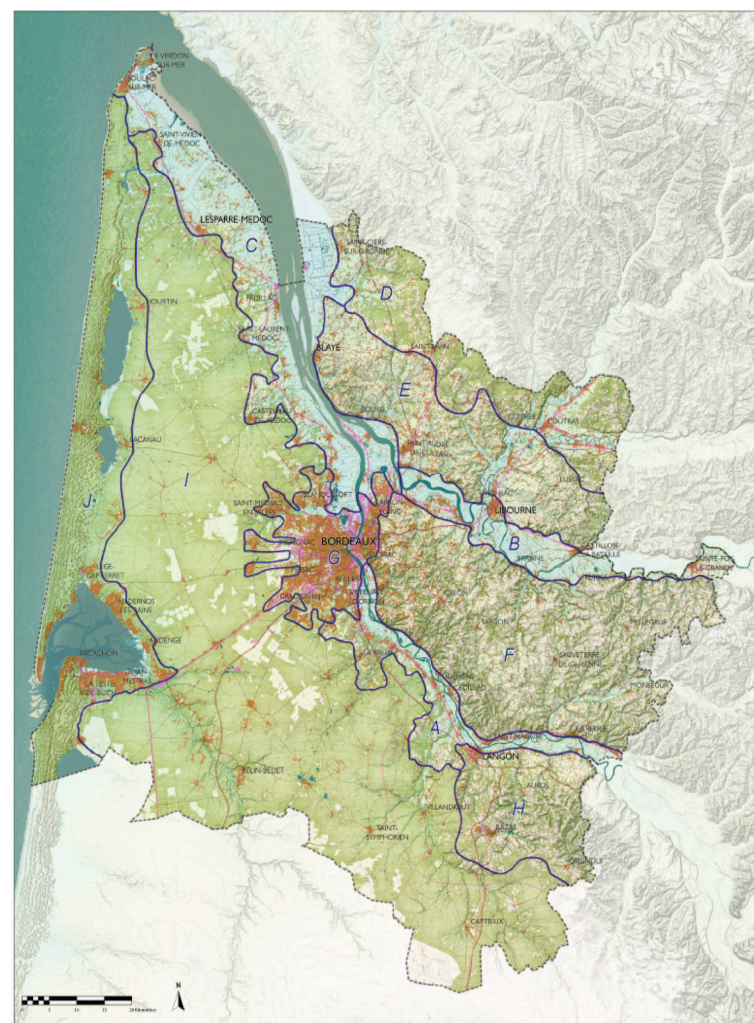
60 blocs-diagrammes

43 documents anciens

18 reconductions de photographies

## 10 Grands ensembles paysagers identifiés

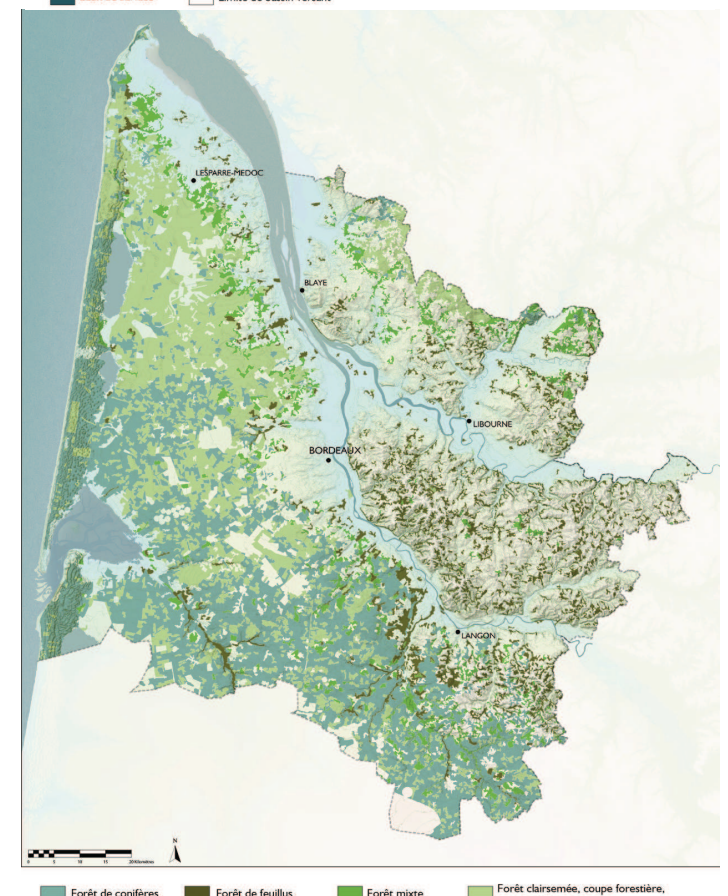
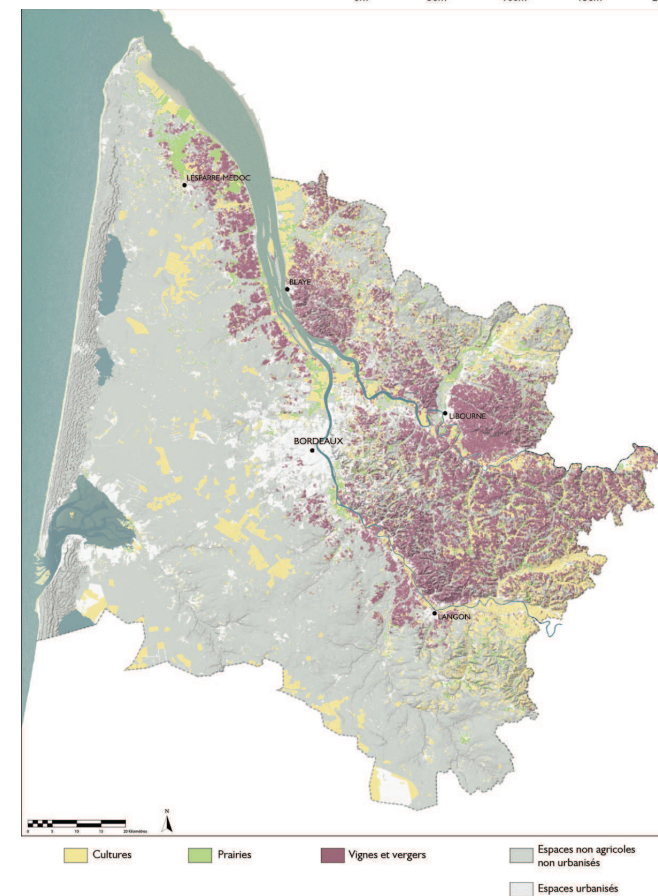
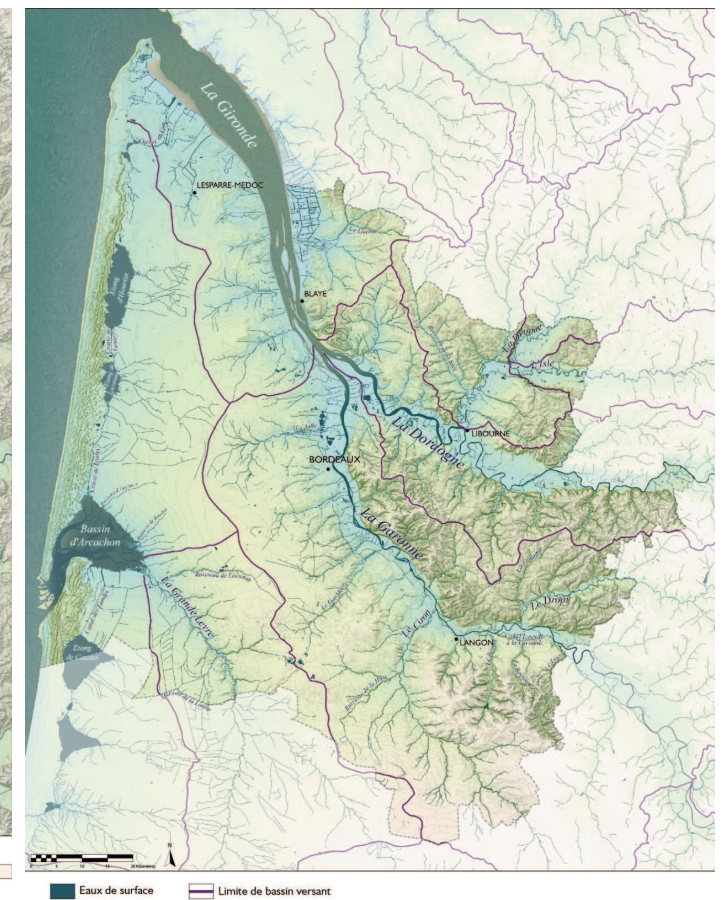
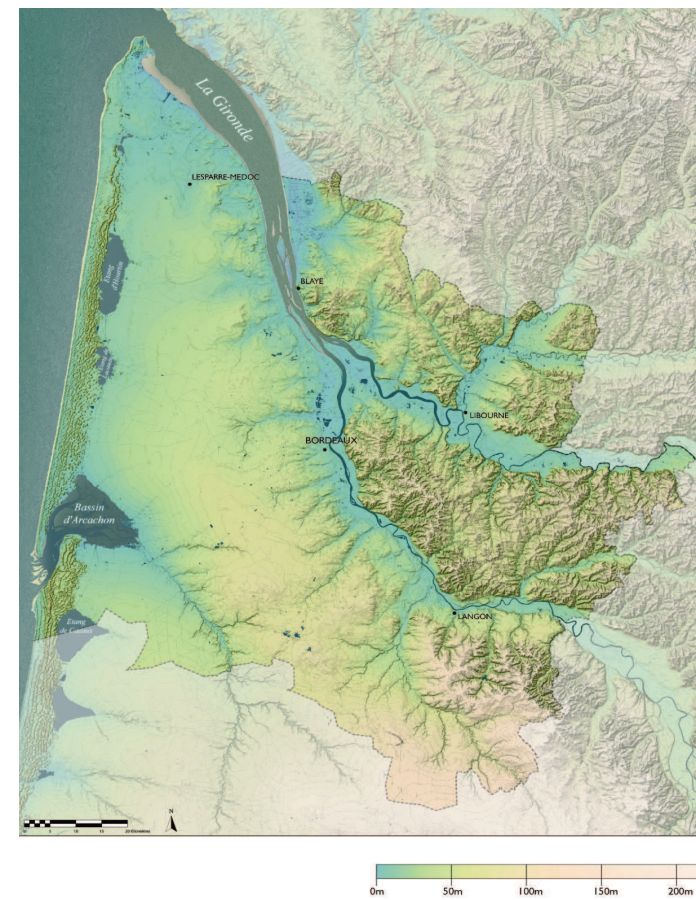
- A. La vallée de la Garonne
- B. La vallée de la Dordogne
- C. L'estuaire et ses rivages
- D. Les franges boisées du nord
- E. Du Blayais au Libournais
- F. L'Entre-Deux-Mers
- G. L'agglomération bordelaise
- H. Le Bazadais
- I. Les Landes girondines
- J. Le littoral atlantique



Limite de grand ensemble paysager

Carte des grands ensembles paysagers (fond de carte : Ocs2004 / IGN BD Topo - BD ALI)

## La Garonne comme axe de structure départementale





# ► L'atlas des paysages de la Gironde

## Un exemple de grand ensemble : La vallée de la Garonne

ATLAS DES PAYSAGES DE LA GIRONDE

RECHERCHE PHOTOTHÈQUE CARTOTHÈQUE LEXIQUE SAC À DOS

LA MÉTHODOLOGIE DE L'ATLAS

ORGANISATION DES PAYSAGES

Introduction

Les grands ensembles paysagers

Délimitations

A. La vallée de la Garonne

B. La vallée de la Dordogne

C. L'estuaire et ses rivages

D. Les franges boisées du nord

E. Du Blayais au Libournais

F. L'Entre-Deux-Mers

G. L'agglomération bordelaise

H. Le Bazadais

I. Les Landes girondines

J. Le littoral atlantique

FONDEMENTS NATURELS ET HUMAINS DES PAYSAGES

FONDEMENTS CULTURELS DES PAYSAGES

UNITÉS DE PAYSAGE

EVOLUTIONS, ENJEUX ET ORIENTATIONS

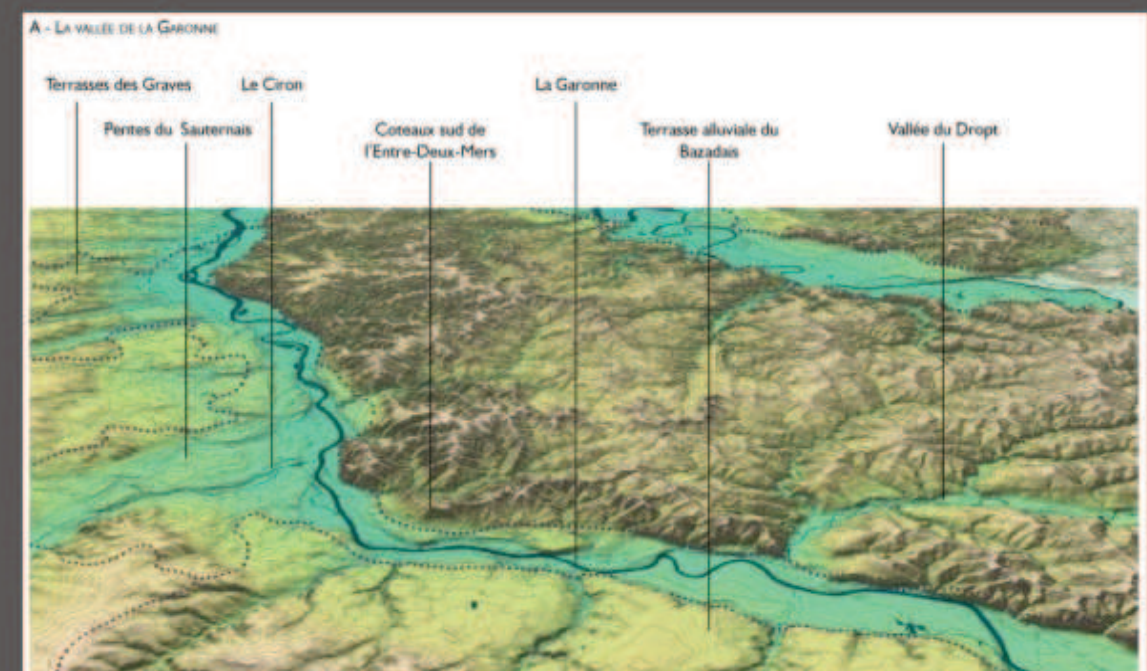
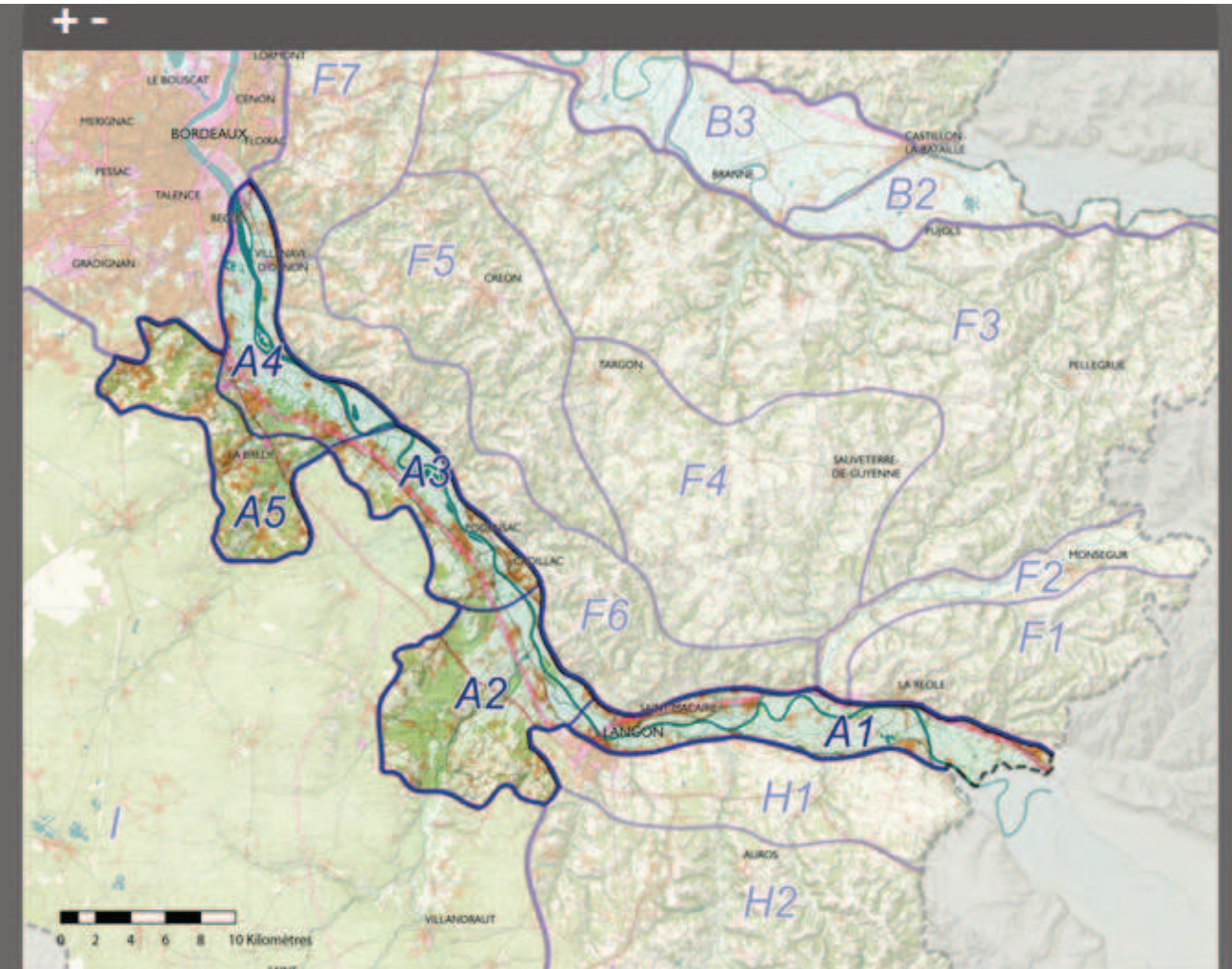
### A. La vallée de la Garonne

1 2 3 4 Démarrer le diaporama | Pause

En rive droite de la Garonne s'imposent, hauts et raides, les coteaux de l'Entre-Deux-Mers, tandis qu'au sud, des terrasses alluviales s'élèvent jusqu'aux lisières du massif des landes. Entre ces deux bordures s'étend une plaine de faible ampleur, à travers laquelle le fleuve s'écoule en louvoyant. Dans cette vallée, les vignes, boisements, cultures et prairies forment des paysages variés et équilibrés, encadrés par les villages implantés au pied des coteaux. Quelques affluents génèrent sur la rive gauche des paysages en clairières, aux caractéristiques particulières mais liés physiquement à la vallée, telles les vignes du Sauternais ou les clairières des Graves.

Depuis la limite est du département jusqu'à l'agglomération bordelaise, la vallée de la Garonne présente plusieurs paysages distincts différenciés principalement par l'occupation des sols, qui dessine des tableaux divers dominés par la vigne, les marais ou les cultures. En amont, **la plaine fluviale de Castets-en-Dorthe** est occupée principalement par de vastes parcelles céréalières ; puis vient **le Sauternais** et ses terres presque entièrement vouées à la viticulture ; **de Cérons à Beautiran**, marais et vignes s'associent pour composer un paysage mixte ; **de Beautiran à Villenave d'Ornon** ce sont les marais qui font le caractère de la vallée. Enfin, légèrement à l'écart de celle-ci, **les clairières des Graves**, par leurs paysages viticoles et les affluents qui les parcourent, sont aussi rattachées à la Garonne. Se distinguent ainsi cinq unités de paysages au fil de la Garonne :

- **A1 - La plaine fluviale de Castets-en-Dorthe**
- **A2 - Le Sauternais**
- **A3 - La vallée de Cérons à Beautiran**
- **A4 - La vallée de Beautiran à Villenave d'Ornon**
- **A5 - Les clairières des Graves**



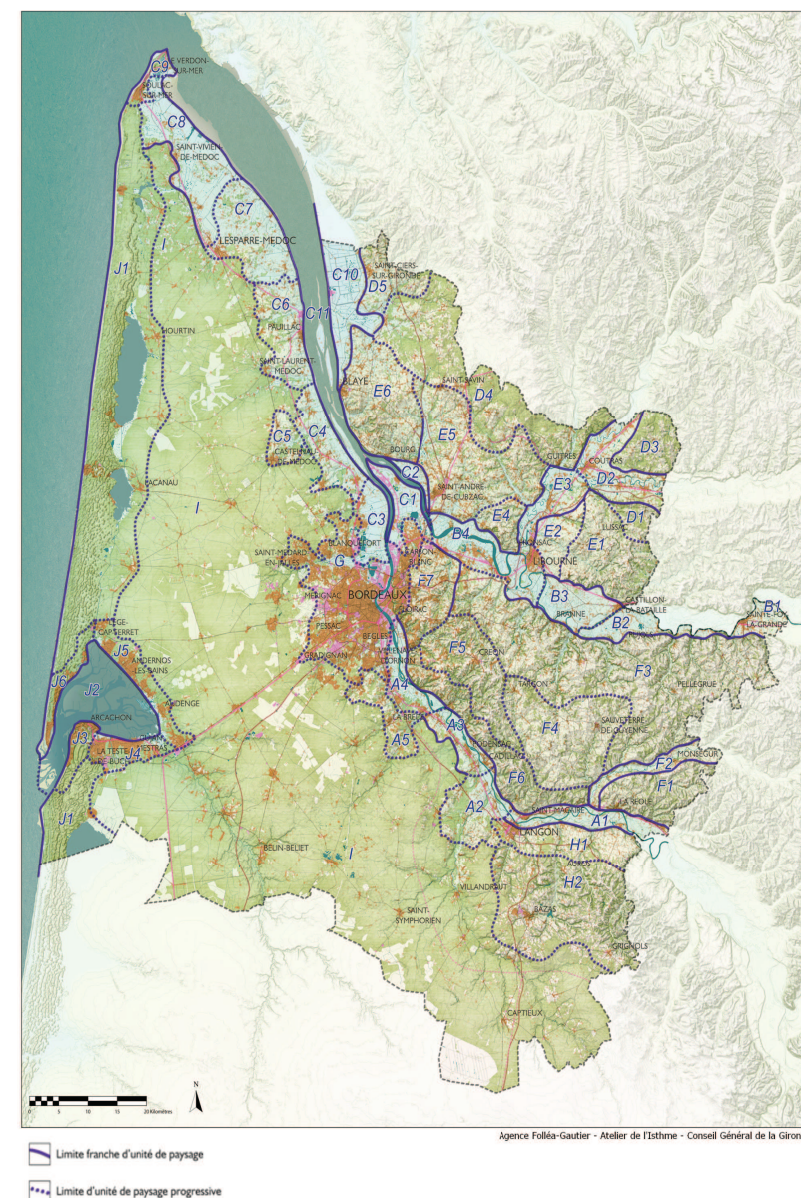


# ► L'atlas des paysages de la Gironde

## 49 Unités paysagères

Une Gironde très diversifiée

CARTE DES TRANSITIONS PAYSAGÈRES DU DÉPARTEMENT DE LA GIRONDE



Définition

Unité de paysage

Pan de territoire présentant des caractéristiques paysagères propres.

A1 La plaine fluviale de Castets-en-Dorthe  
A2 Le Sauternais  
A3 La vallée de Cadillac à Portets  
A4 La vallée de Beautiran à Villenave d'Ornon  
A5 Les clairières des Graves

B1 Le méandre de Sainte-Foy-la-grande  
B2 La rive gauche d'Eynesse à Saint-Jean-de-Blaignac  
B3 La plaine de Castillon-la-Bataille à Libourne  
B4 La vallée de Libourne à Saint-André-de-Cubzac

C1 Le Bec d'Ambès  
C2 Le marais de Prignac-et-Marcamps  
C3 Les palus de Parempuyre  
C4 Le Médoc de Margaux  
C5 La clairière de Listrac  
C6 Le Médoc de Pauillac  
C7 Le Médoc de Saint-Christoly  
C8 Le Médoc des mattes  
C9 La pointe de Grave  
C10 Le marais de Braud-et-Saint-Louis  
C11 L'estuaire et ses îles

D1 Les portes du Landais  
D2 Vallées de l'Isle et de la Dronne  
D3 Les portes de la Double  
D4 Les marges de la Double Saintongeaise  
D5 Les prémices des coteaux charentais

E1 Paysages de Saint-Émilion  
E2 Le Pomerol  
E3 La vallée de l'Isle  
E4 Le Fronsadais  
E5 Le Cubzaguais  
E6 Le Blayais

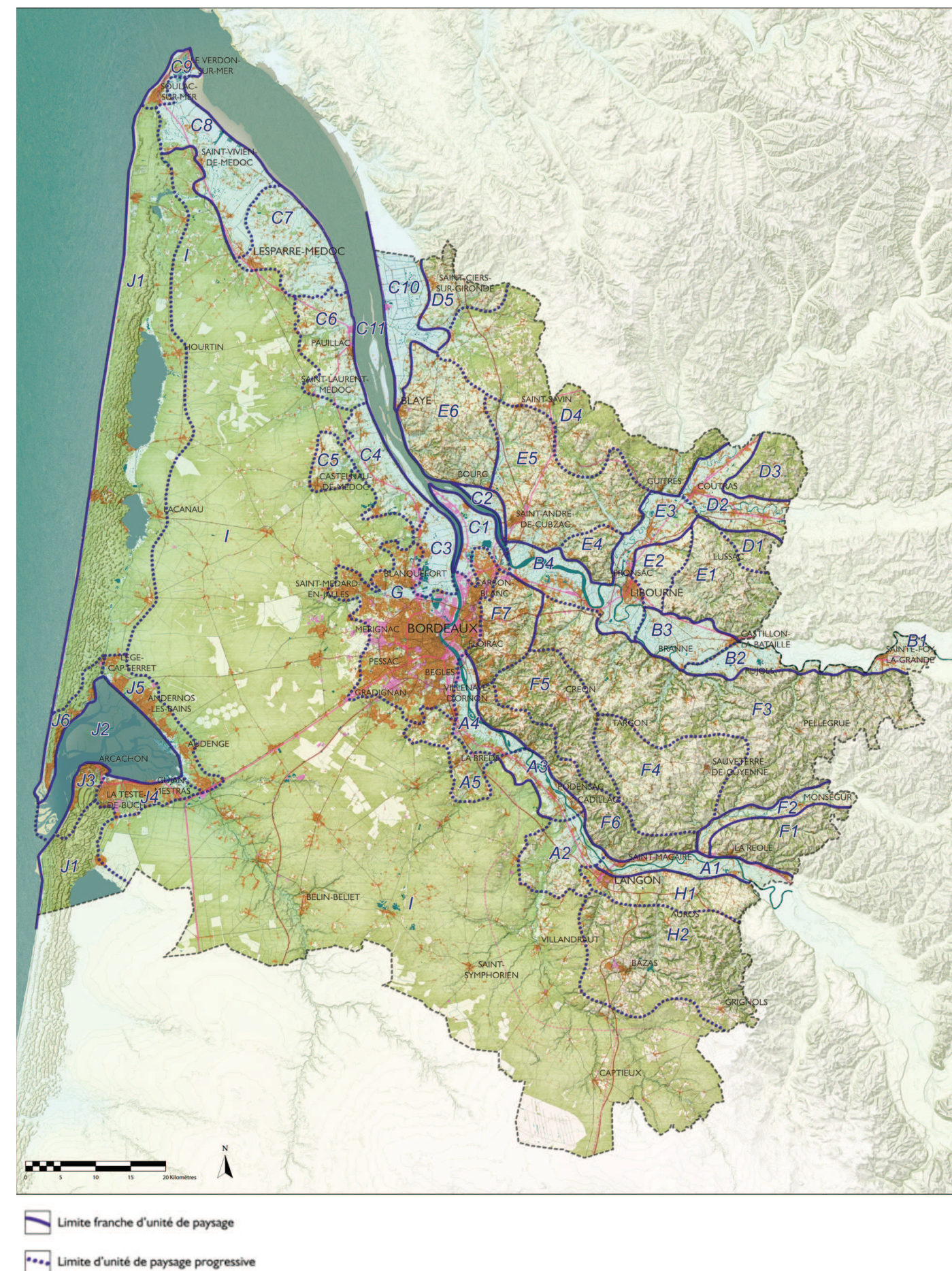
F1 Les collines de La Réole  
F2 La vallée du Dropt  
F3 L'Entre-Deux-Mers nord  
F4 L'Entre-Deux-Mers de Sauveterre  
F5 L'Entre-Deux-Mers de Créon  
F6 Les collines sud de l'Entre-Deux-Mers  
F7 La campagne résidentielle de l'Entre-Deux-Mers

G L'agglomération bordelaise

H1 La terrasse du Bazadais  
H2 Le Bazadais  
I Les Landes girondines

J1 La bande littorale  
J2 La lagune du Bassin d'Arcachon  
J3 Arcachon et la dune du Pyla  
J4 Le littoral ostréicole de La Teste au Teich  
J5 Le littoral d'Andernos  
J6 Le Cap Ferret

## Carte des 49 unités paysagères





# ► Quelques préconisations issues de l'Atlas des paysages au sujet des Infrastructures

## CONSTAT 1 :

Un aménagement souvent «routier» des entrées et des traversées de villes



## ORIENTATION 1 :

Adapter les routes aux situations urbaines en entrées et traversées de villes et villages et réduire la place de la voiture au bénéfice des piétons

Un exemple :

*Requalification de la RD115 à Yvrac*

## CONSTAT 2 :

Des créations récentes ou à venir de grandes infrastructures : A65, LGV et déviation...



## ORIENTATION 2 :

Inscrire les futures infrastructures dans les paysages

Des exemples :

*Déviation de Fargues, Galgon, Taillan Médoc, contournement Est du Bassin...*

## CONSTAT 3 :

Un patrimoine girondin riche, source d'attrait touristique, la route comme vecteur de découverte



## ORIENTATION 3 :

Valoriser les routes-paysages, axes de découverte du patrimoine girondin

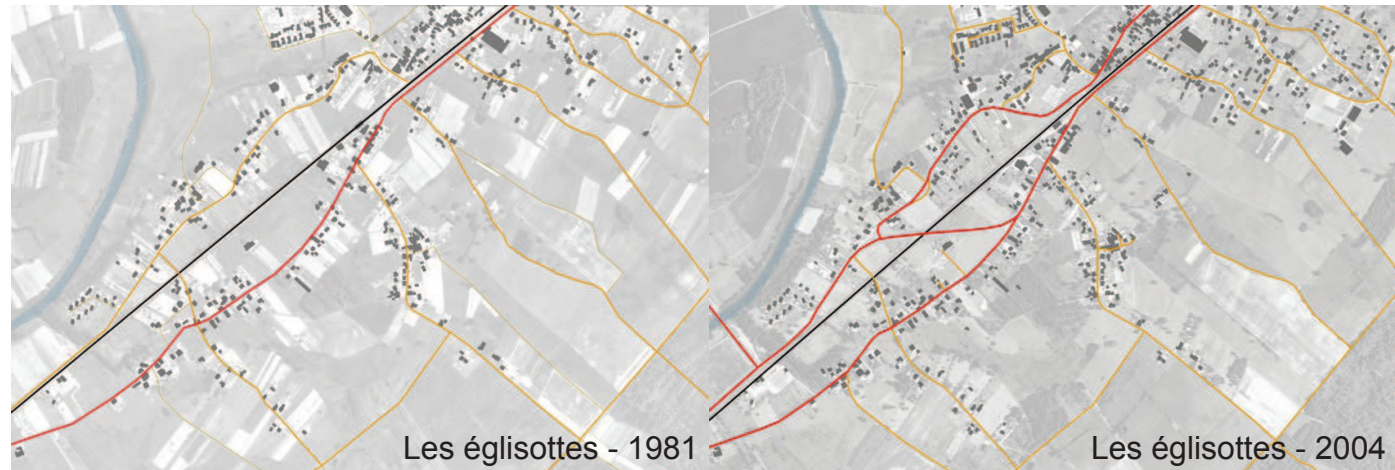
Des exemples :

*RD2 dans le Médoc, RD 669 entre Bourg et Blaye, RD671 entre Créon et Sauveterre...*



## AUTRES ENJEUX :

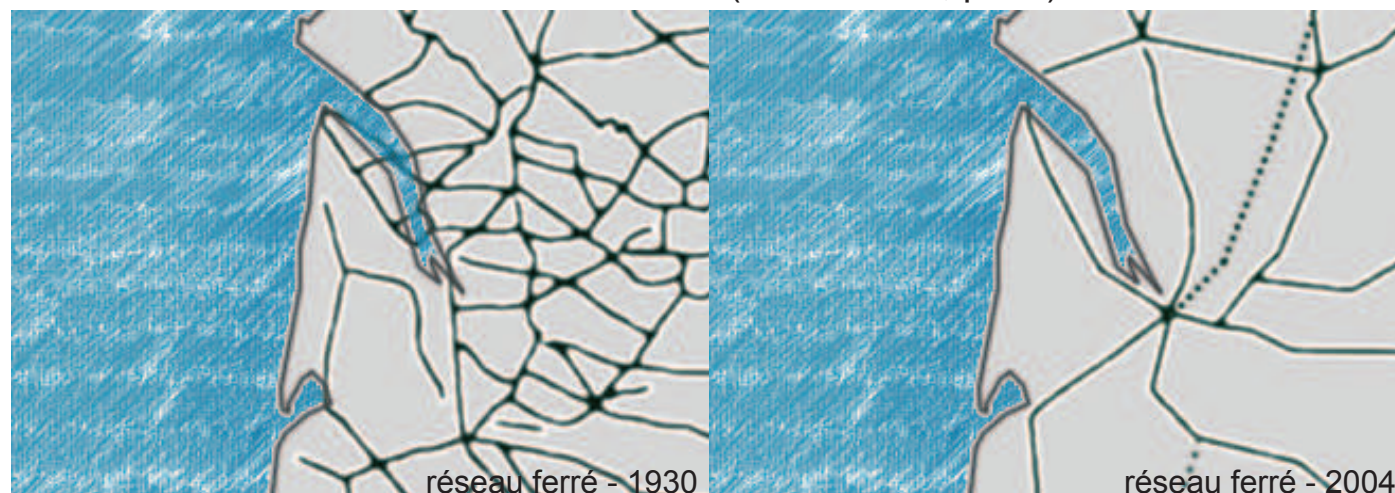
- Stopper l'urbanisation linéaire autour des grandes infrastructures et préserver les espaces de respiration (coupures d'urbanisation).



- Développer les offres de transport alternatives à la voiture (train, tram, bus, transport fluvial, pistes cyclables, itinéraires de randonnée,...).



- Réinvestir les infrastructures existantes (réseau ferré, ports).



La route dans le paysage, au fait c'est quoi ?

C'est un tracé, un trait, parcourant le grand paysage : le profil en long ...

Parcours de crête, de fond de vallée, point de vue, en pleine nature, linéaire, sinueux ...

**Enjeu : Dialogue de la route avec le paysage**



Déviaton de Coutras

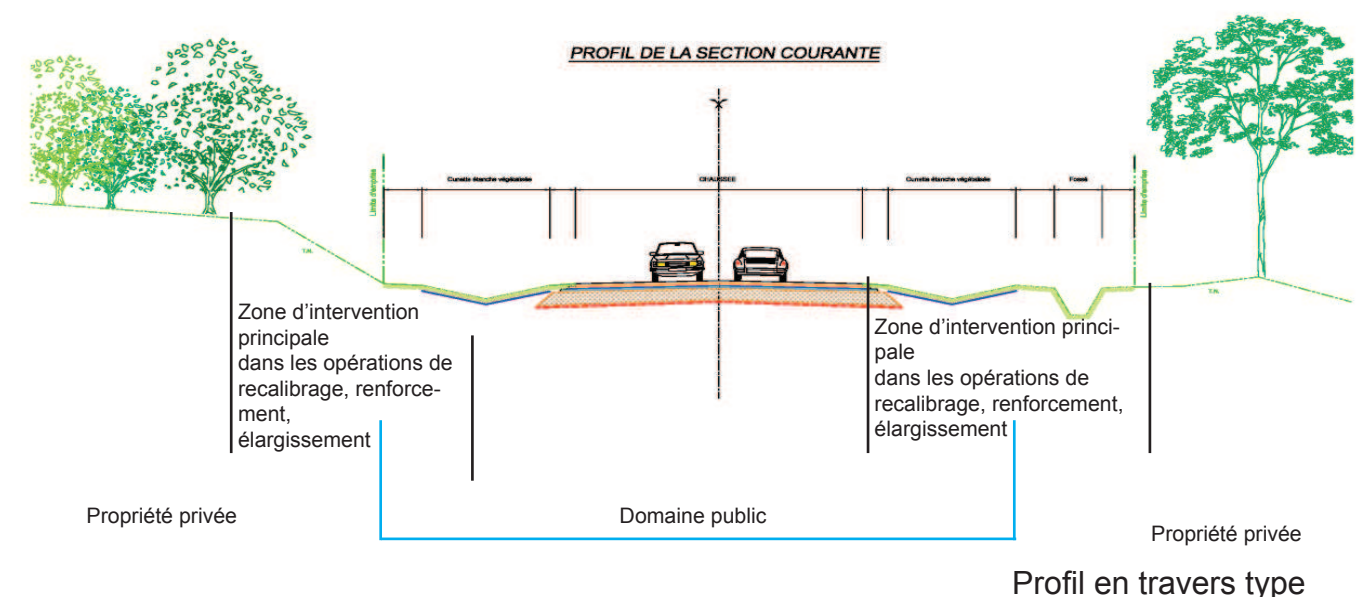


RD2, Medoc, Pauillac

C'est une épaisseur : une chaussée et ses éléments d'accompagnement

Les profils et formes des talus, l'emprise, le choix des matériaux (enherbés, minéraux...), l'intégration des ouvrages connexes...

**Enjeu : Gestion de l'interface avec le paysage environnant proche**





# ► Les zones de transition et les acteurs du paysage



Vue aérienne de la sortie Nord de l'agglomération de Langoiran

Une pluralité d'acteurs responsables de la qualité du paysage

Les acteurs publics : collectivités (communes, CG maître d'ouvrage...)

Les acteurs prestataires des collectivités : aménageurs, géomètres, bureaux d'études...

Les acteurs privés : agriculteurs, propriétaires, lotisseurs...



# ► Les zones de transition et les acteurs du paysage



1 Sortie Nord de Langoiran vers Créon



2 Entrée Nord de Langoiran vers centre ville

## QUELQUES PRECONISATIONS :

Adapter les routes aux situations urbaines en entrées et traversées de villes et villages et réduire la place de la voiture au bénéfice des piétons

### Les objectifs visés :

- Améliorer l'image des grandes voies de circulation en milieu urbain
- Contribuer à apaiser la conduite
- Requalifier les entrées de villes et de villages
- Eviter la banalisation du territoire

### Les principes à adopter :

- Mettre en scène et qualifier les entrées de ville, transitions entre espaces de nature et espaces urbains, organiser des portes de villes plantées
- Réduire les emprises routières et les surfaces minéralisées
- Organiser le passage de circulations douces et le cas échéant de Transports en Commun en Site Propre (TCSP)
- Enterrer les réseaux aériens, réduire la place des publicités et enseignes, revaloriser les façades bâties et le linéaire des clôtures
- Séquencer les linéaires par des aménagements variés, contraster entre séquences en diffus et traversées de centralités
- Réduire les largeurs de chaussée et les vitesses
- Valoriser le paysage bâti
- Résorber les points noirs dans les Zones d'Activités (ZA)
- Offrir les équipements et services greffés sur la route de façon confortable (boutique, pharmacie, école, ...)
- Limiter le mobilier urbain et routier banalisant
- Traiter l'entrée de ville dans sa globalité et le lien avec le centre bourg



# ► Parcours sur la RD20 de Langoiran à Créon : Une "route-paysage"

## Le Concept de «route-paysage» :

La Gironde est reconnue pour la richesse de ses paysages et son patrimoine.

La route en est l'axe et le vecteur de découverte principal.

La «route-paysage» a pour vocation de **mettre en scène** les ambiances et vues sur les paysages traversés.

Le traitement des abords et de la chaussée a vocation à participer à la qualité d'ensemble du paysage traversé.

## La RD20 de Langoiran à Créon :

Les côteaux de l'Entre-deux-Mers sont entaillés de nombreux cours d'eau qui descendent le plateau vers la Garonne ou la Dordogne. Ils ne parcourent généralement qu'une quinzaine de kilomètres de leur source à leur embouchure.

La RD20 emprunte le «thalweg» de l'un de ces ruisseaux, le Lubert, de Langoiran jusqu'à sa source aux abords de Créon.



7- Vue aérienne de la distillerie de St Genès de Lombaud, le long de la RD20 :

Celle-ci ne se devine pas de la route, séparée par un épais corridor boisé ...



ec la RD140 - petite zone artisanale en bord de carrefour  
ance caractéristique de thälweg : refermée, boisée, sombre.  
ar des peupleraies qui occupent progressivement le lit majeur

e pâturée en pente et une ancienne bergerie en fond de par-  
evage typiques des côteaux de l'Entre-deux-Mers.  
le (haie arborée, portail en pierre) de cette propriété en

nce à s'enfricher par défaut d'entretien et d'occupation

rale du paysage, on sort du thälweg, on a pris de la hauteur.



# ► Parcours sur la RD20 de Langoiran à Créon : Une "route-paysage"



## QUELQUES PRECONISATIONS :

Valoriser les routes-paysages, axes de découverte du patrimoine girondin

### Les objectifs visés :

- Mettre en valeur le territoire par des itinéraires de qualité et offrir à la vue les grands paysages de la Gironde depuis les grandes infrastructures
- Contribuer à la protection des espaces agricoles et de nature
- Révéler le patrimoine plus « discret » des paysages

### Quelques principes à adopter :

- Mettre en scène les points de vue, aires d'arrêt, interfaces avec les circulations douces...
- Adapter les équipements routiers au caractère patrimonial de ces itinéraires
- Mettre en valeur les villages qui ponctuent ces routes : entrées de villages, espaces publics, services, patrimoine architectural...
- Prévoir des aménagements sobres, sans surenchère
- Faire appel à des concepteurs qualifiés (paysagistes, architectes...)

### Un projet :

Identifier à l'échelle du département les « routes-paysage »

**10-11-** On passe ici dans une nouvelle entité paysagère : F5 : Entre Deux Mers de Créon. Le changement d'ambiance est net : ouverture marquée des deux côtés de la route, prairies larges et côtes parsemées de bosquets, paysage entretenu de grande qualité.

**12-** Le paysage se referme par endroits, le boisement offrant une alternance intéressante à l'ambiance précédente.

**13-14-** La vue se dégage sur des côtes plantées de vignes (sur le plateau) caractéristiques de l'Entre Deux Mers. Une prairie occupe la pente.

**15-** Repère visuel constitué par cet alignement de grands sujets juste avant l'arrivée à Créon.

**16-** On retrouve ici les caractéristiques d'une entrée d'agglomération (stationnement anarchique de véhicules, panneaux...)



# ► Présentation de l'unité paysagère F5 : L'Entre deux Mers de Créon

Bloc diagramme de l'unité F5 : L'Entre-Deux-Mers de Créon

Onglet de l'Atlas : Situation

The screenshot shows the 'Atlas des Paysages de la Gironde' website. The main navigation bar includes 'RECHERCHE', 'PHOTOTHÈQUE', 'CARTOTHÈQUE', 'LEXIQUE', and 'SAC À DOS'. The left sidebar lists various landscape units, with 'F5. L'Entre-Deux-Mers de Créon' highlighted. The main content area is titled 'F5. L'ENTRE-DEUX-MERS DE CRÉON' and features a 'SITUATION' tab. Below the title, there is a brief introduction and a list of communes concerned by this unit. A legend is provided, detailing symbols for landscape unit limits, urbanization, activity zones, surface waters, forests, vineyards, and contour lines. A 3D relief map is shown at the bottom, with labels for 'CRÉON' and 'TARGON'.

LA MÉTHODOLOGIE DE L'ATLAS  
ORGANISATION DES PAYSAGES  
FONDEMENTS NATURELS ET HUMAINS DES PAYSAGES  
FONDEMENTS CULTURELS DES PAYSAGES  
UNITÉS DE PAYSAGE

Introduction  
Carte interactive des unités de paysage  
Les transitions paysagères  
A. La vallée de la Garonne  
B. La vallée de la Dordogne  
C. L'estuaire et ses rivages  
D. Les franges boisées du nord  
E. Du Blayais au Libournais  
F. L'Entre-Deux-Mers  
F1. Les collines de La Réole  
F2. La vallée du Dropt  
F3. L'Entre-Deux-Mers nord  
F4. L'Entre-Deux-Mers de Sauveterre  
F5. L'Entre-Deux-Mers de Créon  
F6. Les collines sud de l'Entre-Deux-Mers  
F7. La campagne résidentielle de l'Entre-Deux-Mers  
Les milieux naturels de l'Entre-Deux-Mers  
G. L'agglomération bordelaise  
H. Le Bazadais  
I. Les landes girondines  
J. Le littoral atlantique  
EVOLUTIONS, ENJEUX ET ORIENTATIONS

RECHERCHE PHOTOTHÈQUE CARTOTHÈQUE LEXIQUE SAC À DOS

UNITÉS DE PAYSAGE > F. L'ENTRE-DEUX-MERS

**F5. L'ENTRE-DEUX-MERS DE CRÉON**

SITUATION CARACTÉRISTIQUES ENJEUX

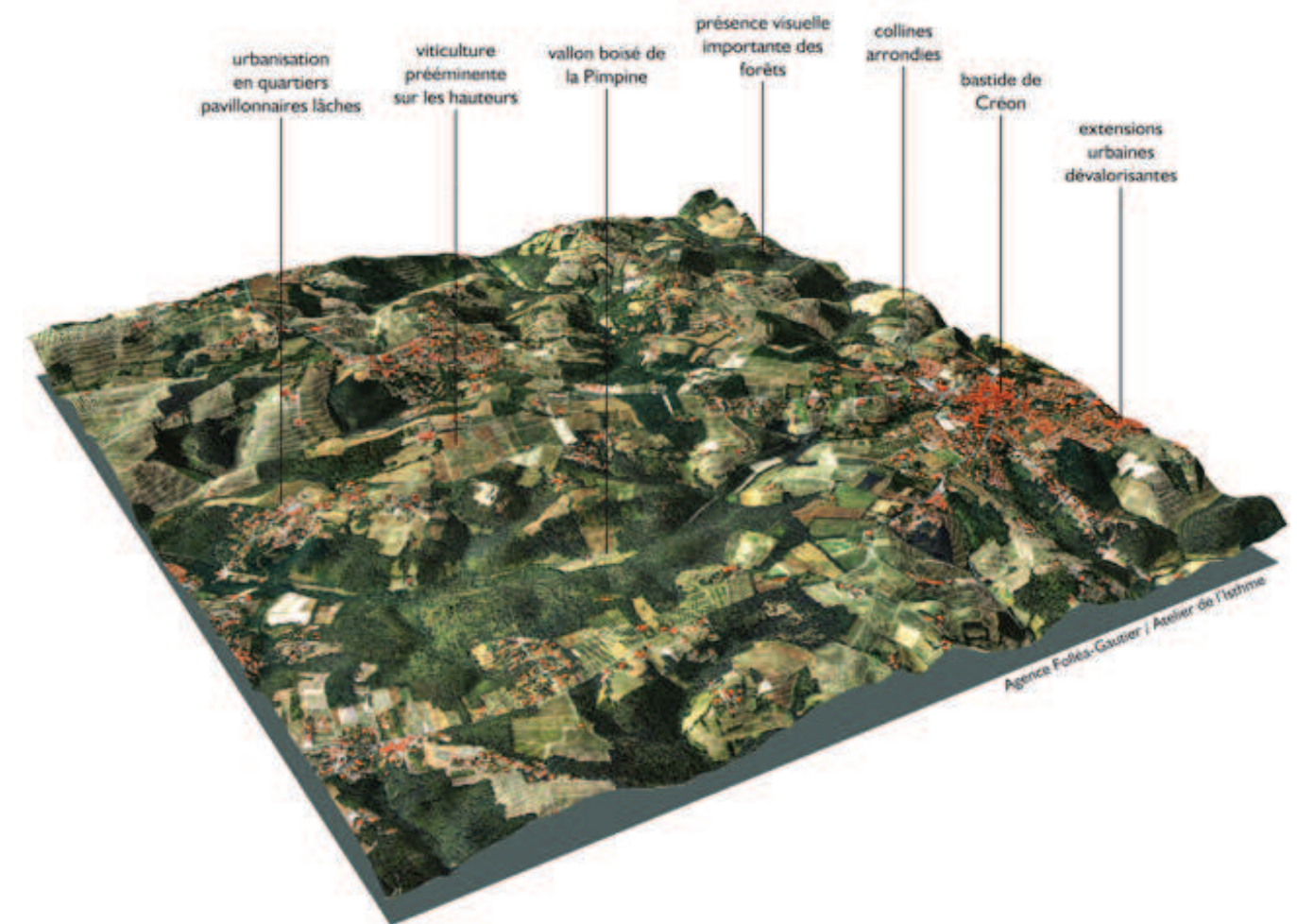
UNITS DE PAYSAGE

Introduction  
Carte interactive des unités de paysage  
Les transitions paysagères  
A. La vallée de la Garonne  
B. La vallée de la Dordogne  
C. L'estuaire et ses rivages  
D. Les franges boisées du nord  
E. Du Blayais au Libournais  
F. L'Entre-Deux-Mers  
F1. Les collines de La Réole  
F2. La vallée du Dropt  
F3. L'Entre-Deux-Mers nord  
F4. L'Entre-Deux-Mers de Sauveterre  
F5. L'Entre-Deux-Mers de Créon  
F6. Les collines sud de l'Entre-Deux-Mers  
F7. La campagne résidentielle de l'Entre-Deux-Mers  
Les milieux naturels de l'Entre-Deux-Mers  
G. L'agglomération bordelaise  
H. Le Bazadais  
I. Les landes girondines  
J. Le littoral atlantique  
EVOLUTIONS, ENJEUX ET ORIENTATIONS

données sources : IGN BD Alti - BD Topo - BD Carthage - scan25

Reliefs 0m

CRÉON  
TARGON



Panorama depuis les hauteurs d'une croupe de l'Entre-deux-mers



# ► Présentation de l'unité paysagère F5 : L'Entre deux Mers de Créon

## Onglet de l'Atlas : Caractéristiques

**ATLAS DES PAYSAGES DE LA GIRONDE**

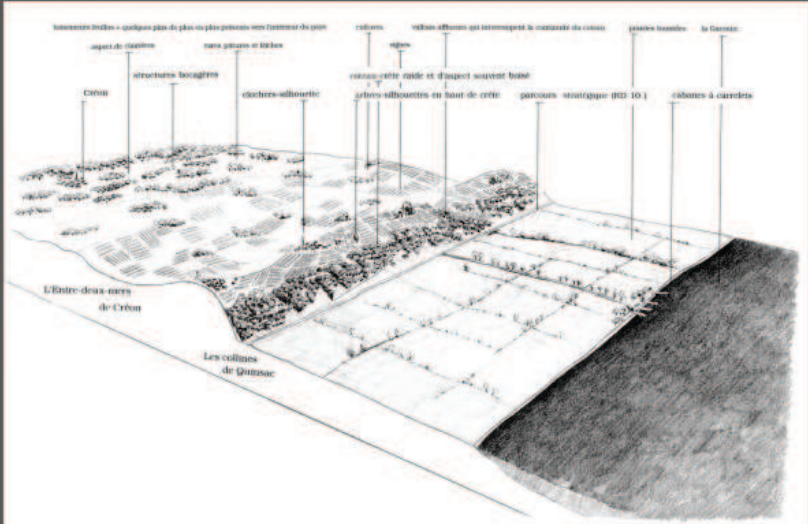
RECHERCHE PHOTOTHÈQUE CARTOTHÈQUE LEXIQUE SAC À DOS

LA MÉTHODOLOGIE DE L'ATLAS  
ORGANISATION DES PAYSAGES  
FONDEMENTS NATURELS ET HUMAINS DES PAYSAGES  
FONDEMENTS CULTURELS DES PAYSAGES  
**UNITÉS DE PAYSAGE**  
Introduction  
Carte interactive des unités de paysage  
Les transitions paysagères  
A. La vallée de la Garonne  
B. La vallée de la Dordogne  
C. L'estuaire et ses rivages  
D. Les franges boisées du nord  
E. Du Blayais au Libournais  
**F. L'Entre-Deux-Mers**  
F1. Les collines de La Réole  
F2. La vallée du Dropt  
F3. L'Entre-Deux-Mers nord  
F4. L'Entre-Deux-Mers de Sauveterre  
**F5. L'Entre-Deux-Mers de Créon**  
F6. Les collines sud de l'Entre-Deux-Mers  
F7. La campagne résidentielle de l'Entre-Deux-Mers  
Les milieux naturels de l'Entre-Deux-Mers  
G. L'agglomération bordelaise  
H. Le Bazadais  
I. Les landes girondines  
J. Le littoral atlantique  
EVOLUTIONS, ENJEUX ET ORIENTATIONS

UNITÉS DE PAYSAGE > F. L'ENTRE-DEUX-MERS


### F5. L'ENTRE-DEUX-MERS DE CRÉON

SITUATION **CARACTÉRISTIQUES** ENJEUX



crédits : Agence Folléa-Gautier

Un socle remodelé qui apporte une grande richesse topographique



Vallon du ruisseau de Vayres - La Sauve  
crédits : Agence Folléa-Gautier

Hérité des dépôts calcaires du Tertiaire, le large 'plateau' de l'Entre-Deux-Mers a été fortement remodelé depuis. Des mouvements souterrains ont bosselé sa surface, tandis que des graves la recouvraient par nappes et que des cours d'eau y creusaient des vallons. Aujourd'hui, ce socle est parcouru de longues entailles là où ces affluents rejoignent la Garonne, tandis qu'une haute dorsale boisée le surplombe, soulignant d'ouest en est la ligne de partage des eaux et marquant la limite nord de l'unité. Ces caractéristiques topographiques apportent une richesse certaine aux

Un socle remodelé qui apporte une grande richesse topographique



Des reliefs plus marqués et soulignés par les boisements



L'abbaye de la Sauve Majeure et la bastide de Créon



Une pression foncière notable qui transforme les paysages





# ► Présentation de l'unité paysagère F5 : L'Entre deux Mers de Créon

## Onglet de l'Atlas : Enjeux

The screenshot shows the 'Atlas des Paysages de la Gironde' website. The main navigation bar includes 'RECHERCHE', 'PHOTOTHÈQUE', 'CARTOTHÈQUE', 'LEXIQUE', and 'SAC À DOS'. The left sidebar lists various landscape units, with 'F5. L'Entre-Deux-Mers de Créon' highlighted. The main content area displays the 'ENJEUX' (Issues) tab, which includes a map of the unit and a legend. The legend is divided into three categories: 'ENJEUX DE PROTECTION / PRÉSERVATION', 'ENJEUX DE VALORISATION / CRÉATION', and 'ENJEUX DE RÉHABILITATION / REQUALIFICATION'. The map shows the unit's location relative to the Garonne river and the city of Créon.

**ENJEUX DE PROTECTION / PRÉSERVATION**

- Marais, bocages, prairies et autres paysages agricoles de qualité
- Paysages d'exception à caractère naturel
- Reliefs marquants
- Routes-paysages
- Coupures d'urbanisation
- Sites bâtis remarquables
- Patrimoine architectural et urbain

**ENJEUX DE VALORISATION / CRÉATION**

- Paysages à dominante viticole
- Inscription des activités industrielles dans le paysage
- Patrimoine hydraulique (digues, canaux...)
- Ports et berges
- Urbanisation linéaire
- Carrières et gravières
- Paysages de monocultures
- Enrichissement (coteaux, prairies, marais...)
- Peupleraies

**ENJEUX DE RÉHABILITATION / REQUALIFICATION**

- Zones commerciales et d'activités
- Extensions urbaines
- Entrées et traversées de villes et villages
- Limite du département
- Limite d'unité de paysage

## Enjeux de protection / préservation

- Le patrimoine bâti : inventaire des constructions patrimoniales, entretien et restauration.
- Les structures végétales anciennes : entretien et renouvellement des haies, enrichissement et prolongement des structures existantes



## Enjeux de valorisation / création

- Les espaces publics des villages : aménagement au bénéfice du piéton, mise en place d'espaces de convivialité, création de liaisons piétonnes et cyclistes entre le centre et les extensions....



## Enjeux de réhabilitation/requalification

- Les abords de Créon : maîtrise du développement urbain, densification des extensions existantes, requalification des entrées de ville.
- Les extensions récentes : inscription dans les paysages alentour par la plantation d'espèces adaptées, mise en place de liaisons douces piétonnes et cyclistes vers les centres-bourgs.
- L'enrichissement des vallons : gestion des friches par le pâturage et les prairies de fauche....





# ► Paysage et lisibilité de la route

## Contexte, Réflexions (étude SETRA) :

**Le paysage général et le paysage «routier» accompagnent l'utilisateur dans sa conduite.**

Un constat chiffré :

74% des défaillances du conducteur interviennent au niveau de la saisie des informations et l'analyse de la situation

## Objectif :

**Améliorer la lisibilité de la route pour améliorer la perception du conducteur.**

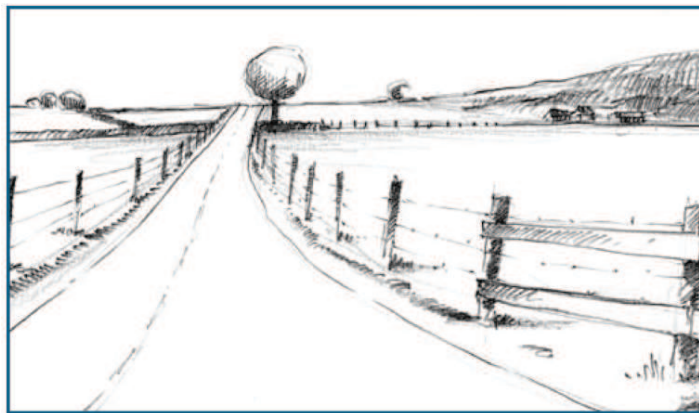
## Le concept des unités de perception :

2 types

- Les unités de perception de l'Infrastructure (UPI)
- Les unités de perception visuelle de conducteur (UPVC) : analyse du paysage



## Quelques exemples en croquis :

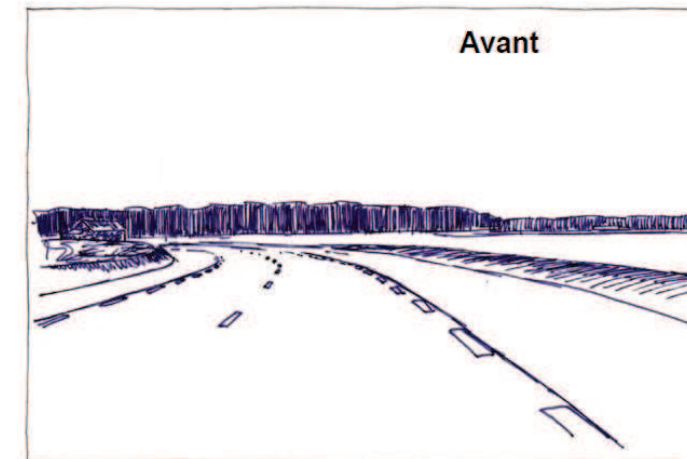


Repères visuels constitués par des éléments bas (clôtures) et haut (arbre isolé qui marque le croisement).



Impression visuelle créée par un double alignement, perspective accentuée, la route semble plus étroite.

## Quelques exemples de traitements :



Avant



Après

Marquer la courbe par un alignement extérieur pour mieux anticiper le virage

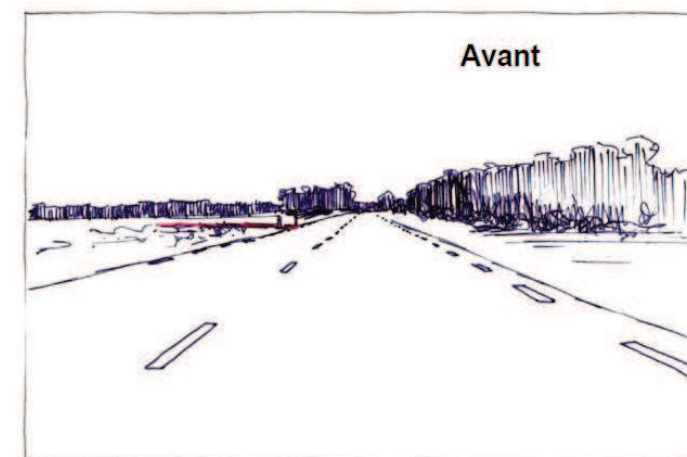


Avant



Après

Le virage est souligné par une plantation de nouvelle haie dans la continuité de celle existante, créant une perception plus lisible du virage



Avant



Après

Clarifier et renforcer la perception de la route dans le site en mettant en valeur les éléments du parcours ayant un sens pour l'utilisateur. Dans ce cas marquage du croisement par un alignement.



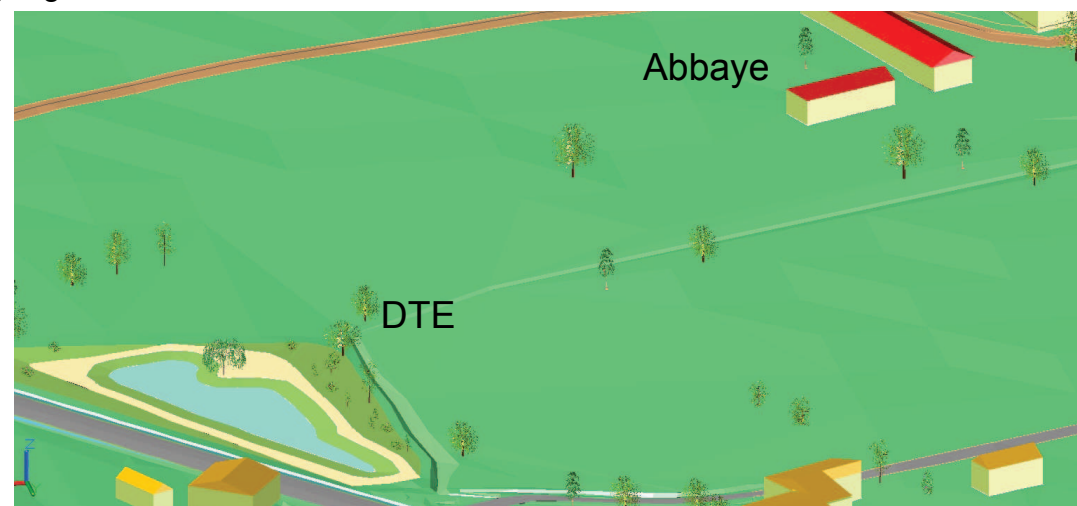
# Présentation d'un bassin de rétention paysager situé sur la RD671 :

Intervention de Pascal Istvancin DI - Bureau d'étude Est

Les facteurs qui ont concouru à l'aménagement de ce type de bassin «paysager» :

## Une expérience passée base de réflexion sur l'insertion paysagère des bassins :

Des propriétaires dans le Sud Gironde ne voulaient pas de Dispositif de Traitement des Eaux (DTE) à proximité de leur abbaye classée. Après rencontre, il leur a été proposé un DTE aux formes douces, peu profond, avec des talus très peu pentus, des Eléments Techniques (ET) discrets ou fondus dans la végétation ainsi que des plantations de végétaux facilitant l'intégration paysagère.



Modelisation 3D de la proposition

ENJEU : Réduire l'impact visuel de ces éléments annexes liés au respect de la Loi sur l'Eau sur nos aménagements de routes départementales

## Un constat :

Les bassins «classiques» étaient systématiquement clôturés. Ces grillages en bord de route ne passent pas inaperçus, ils sont très souvent envahis par la végétation (ronces) créant des masques visuels préjudiciables à la sécurité routière et aux perspectives paysagères.



Les bassins du projet de recalibrage de la RD671 entre La-Sauve et Targon

## Un concours de circonstance :

Les acquisitions foncières ont débuté avant l'obtention de l'autorisation au titre de la loi sur l'eau. Par mesure de sécurité, des surfaces plus importantes ont été réservées pour l'implantation des bassins. La Direction des Infrastructures a pu bénéficier de parcelles plus grandes car les propriétaires souhaitaient vendre entièrement.

AVANT



APRES





# ► Présentation d'un bassin de rétention paysager situé sur la RD671 :

## Les bassins de rétention paysagers

### Quelques généralités

- Une tendance liée au respect de l'environnement dans les projets de plus en plus présente.
- Une démarche engagée issue de l'Agenda 21 du Conseil Général de la Gironde.

### Une définition

Un dispositif de traitement paysager est un aménagement de bassin classique, d'orage, à sec, écrêteur, d'infiltration, etc... dans lequel dès la conception, on doit tenir compte du paysage de façon à ce que le bassin se fonde le plus possible dans le milieu naturel.

(remarque : l'option de paysager n'a pas d'impact sur les canalisations.)

**Il est aujourd'hui préconisé de privilégier ce type de bassin.**

## Les bassins de rétention paysagers

- Une emprise foncière plus large.
- Un bassin aux formes douces en rapport avec la topographie du terrain. Une profondeur de 1 mètre d'eau maximum et des talus peu pentus (1/6 maximum).
- Des Eléments Techniques (ET) discrets, implantés à des endroits peu ou non visibles depuis la route ou bien masqués par la végétation :
  - Absence de clôture
  - Escaliers dits « paysagers » pour garantir une évacuation du public éventuel en cas de montée des eaux
  - Barrière en retrait de l'accès
  - Garde-corps en bois au niveau de certains éléments techniques
  - Rampe d'accès au fond du bassin dimensionnée pour le passage des véhicules d'entretien, pentes maximales 15%, surface enherbée
  - Chemin de ronde en grave.
- Le respect des végétaux existants
- Plantations (essence locale nécessitant peu d'entretien, reprise végétale rapide, colonisation naturelle)
  - Localiser le végétal pour limiter certains points durs (exemple talus prononcé, ouvrage technique...)
  - Reconstitution de structure végétale (limite de parcelles bocagère...)

## Entretien d'un Dispositif de Traitement des eaux avec bassin paysager

- Tendre vers « l'autogestion » de certains espaces.
- Limiter l'intervention humaine au bassin (fond et talus) et aux circulations (chemin de ronde et rampes). Gérer la végétation trop envahissante ou présentant d'éventuels dangers.

**Les bassins paysagers ne doivent être entretenus que pour garantir leur bon fonctionnement. À terme, les abords des bassins devront se fondre dans le paysage.**

- Gérer le dossier Loi Sur l'Eau (LES) afin de déterminer les périodicités des visites et des interventions ainsi que les types d'entretien.

**Des fiches de suivi et des tableaux de bord d'entretien de chaque DTE seront fournis aux Centres Routiers Départementaux afin de gérer ces ouvrages conformément aux dossiers LSE.**

FICHE DE SUIVI DISPOSITIF DE TRAITEMENT DES EAUX					
N° d'identification : 36 0307 629 302 4 C					
LOCALISATION ET IDENTIFICATION					
Canton-Electeur-Départemental	36				36
N° de DTE	0307				0307
Projet de DTE	36 0307 629 302 4 C				36 0307 629 302 4 C
Financement par rapport à la RD (Direct ou Coordonné)	C				C
N° de DTE	36 0307 629 302 4 C				36 0307 629 302 4 C
Date de mise en service	10/01/2011				
PRÉSCRIPTIONS DES TRAVAUX - RECOMMANDATIONS A SUIVRE					
Domaine d'action	But	N° de Plan	Caractéristiques	Fréquence d'intervention	Caractéristiques de l'ouvrage
Végétation	Entretien de la végétation Entretien des ouvrages	36 0307 629 302 4 C	Entretien de la végétation Entretien des ouvrages	1 fois par an	Entretien de la végétation Entretien des ouvrages
Nettoyage	Entretien du bassin Entretien des ouvrages	36 0307 629 302 4 C	Entretien du bassin Entretien des ouvrages	1 fois par an	Entretien du bassin Entretien des ouvrages
Entretien technique	Entretien des ouvrages	36 0307 629 302 4 C	Entretien des ouvrages	1 fois par an	Entretien des ouvrages
Protections	Entretien des protections	36 0307 629 302 4 C	Entretien des protections	1 fois par an	Entretien des protections
Capacité de stockage	Entretien de la capacité de stockage	36 0307 629 302 4 C	Entretien de la capacité de stockage	1 fois par an	Entretien de la capacité de stockage
Coût	Entretien du coût	36 0307 629 302 4 C	Entretien du coût	1 fois par an	Entretien du coût

Exemple de Fiche de suivi

## Quelques préconisations formulées par la mission Paysage



- 1 - Maintien d'une perspective visuelle sur le paysage depuis la route.
- 2 - Arbre remarquable conservé dans l'emprise, point repère de paysage.
- 3 - Reconstitution de la ripisylve à proximité de l'exutoire.
- 4 - Plantation d'une haie bocagère en limite en rapport avec le paysage bocager environnant.
- 5 - Gestion de l'espace en jachère fleurie.
- 6 - Zone plantée d'hélophytes.
- 7 - Traitement qualitatif des ouvrages de gestion des eaux (barrière bois, plantations à proximité).
- 8 - Plateau d'accès (avec barrière bois éventuelle en fonction du dénivelé).
- 9 - Rampe d'accès parallèle à la route pour éviter les visions frontales.
- 10 - Plantation des talus pour masquer la rampe et le plateau d'accès



Après travaux : un bassin paysager en cours de colonisation végétale



En l'espace de quelques mois, le même bassin colonisé.



# ► Présentation d'un bassin de rétention paysagé situé sur la RD671 :

## L'élaboration d'une notice technique en matière de dispositif de Traitement des Eaux :

Une notice technique d'aide à la conception, la réalisation et l'entretien des DTE a été réalisée. Un travail multi-partenarial a été engagé regroupant (Bureaux d'Etudes, Bureau des Opérations Foncières, du Pôle Programmation, du Pôle Exploitation, d'un Centre d'Exploitation et de la Mission Paysage (DET).



## Pour mémoire : les principes de base d'un Dispositif de Traitement des Eaux

### Composition d'un dispositif de traitement des eaux :

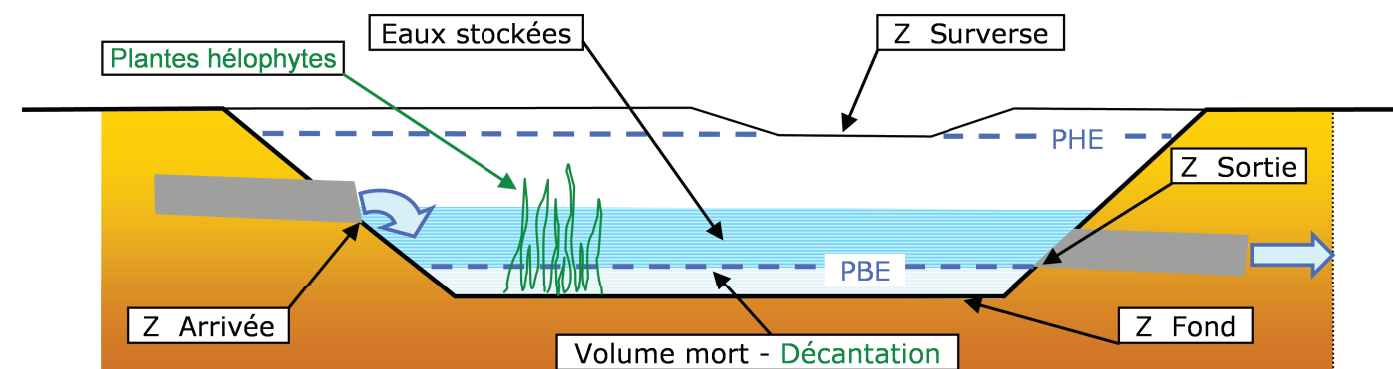
- Canalisations (alimentation, évacuation et by-pass).
- Eléments techniques (d'alimentation, regard by-pass, de régulation, d'obturation de surverse, etc...).
- Bassin enterré ou à ciel ouvert, étanche ou pas.
- Piste d'accès pour l'entretien (accès depuis la route, chemin de ronde et rampe d'accès au fond du bassin).
- Eléments annexes (clôture, portail, barrières, etc...).
- Végétaux (zone d'hélophytes en fond de bassin, végétalisation des talus et plantations d'arbres et autres végétaux pour les DTE paysagés).

### Ses principales fonctions :

- le traitement de la pollution chronique (MES, fines, huiles, etc...),
- la régulation du débit des eaux collectées,
- le blocage de la pollution accidentelle.

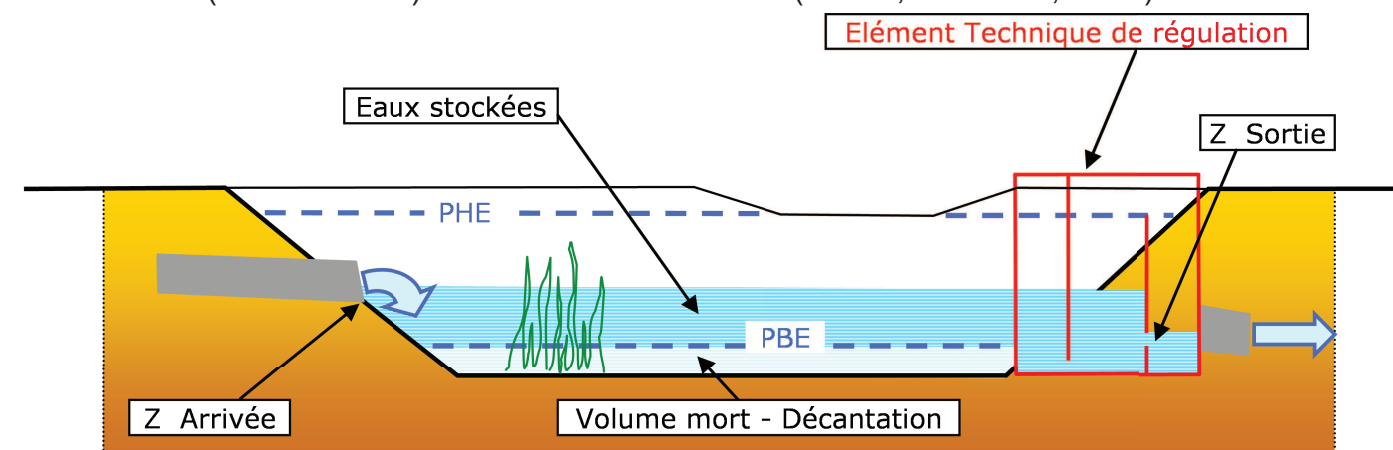
### Fonction épurative du bassin

Traitement de la pollution chronique. Filtration (plantes hélophytes) et Décantation (volume mort)



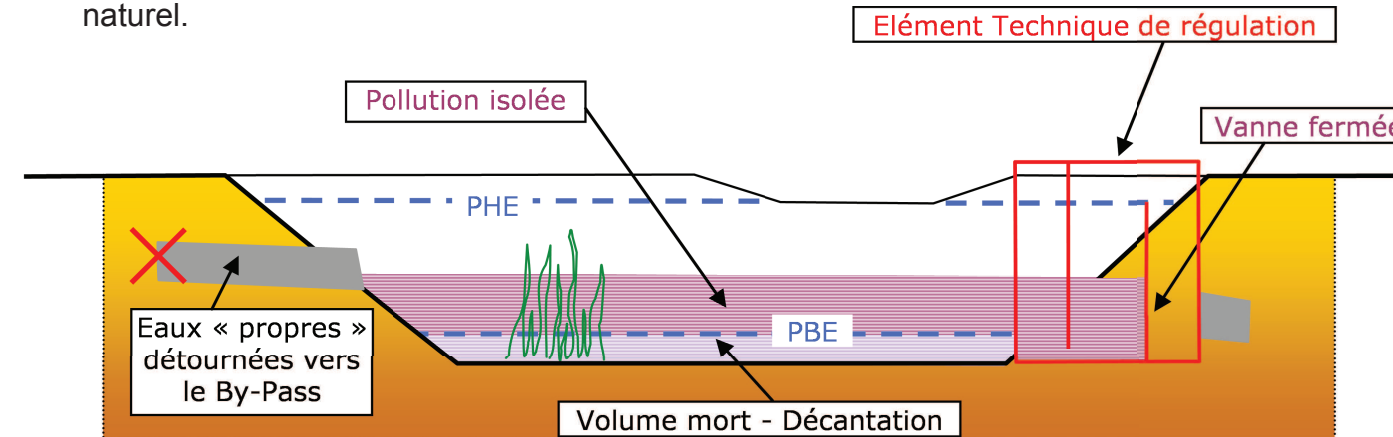
### Régulation du débit

Blocage temporaire des eaux pluviales dans le bassin et régulation (Element Technique de régulation) du débit vers le milieu naturel. Les eaux pluviales du projet routier ne doivent pas modifier (voir améliorer) les écoulements naturels (fossés, ruisseaux, etc...).



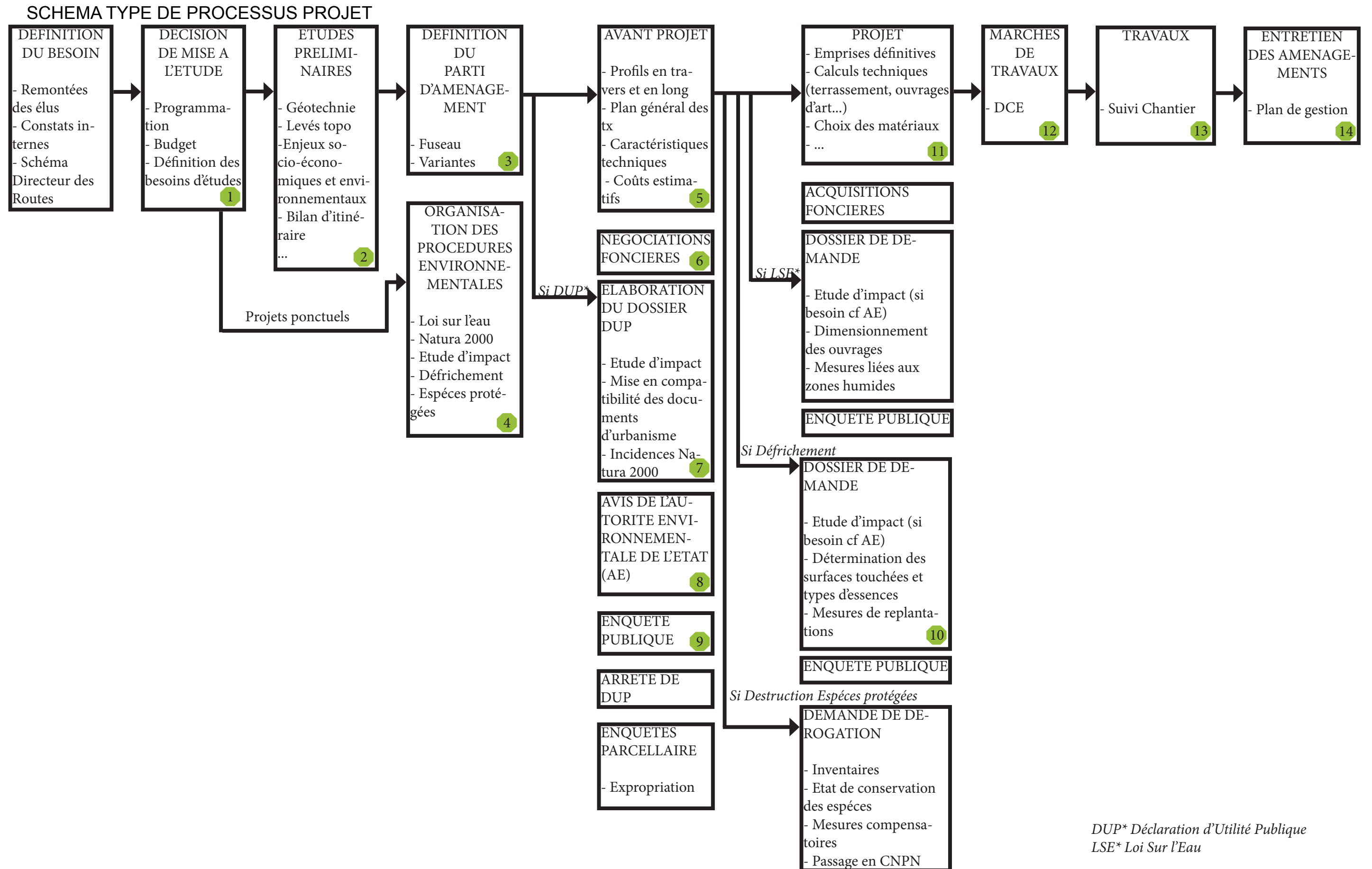
### Blocage des pollutions accidentelles

Blocage et isolement de la pollution dans le bassin. La vanne de l'Elément Technique de régulation est fermée et les eaux « propres » sont ensuite dérivées par le By-Pass vers le milieu naturel.





# ► La prise en compte du paysage dans le processus d'études et de projet





# ► La prise en compte du paysage dans le processus d'études et de projet

## QUELQUES POINTS D'ATTENTION A INTEGRER DANS LE PROCESSUS PROJET POUR UNE MEILLEURE PRISE EN COMPTE DU PAYSAGE

### DECISION DE MISE A L'ETUDE

- 1 Enjeux paysagers du projet ? Route paysage ? Atlas des paysages

### ETUDES PRELIMINAIRES

- 2 Description des enjeux paysage. Vision globale  
Identifier les zones présentant une valeur paysagère (Accompagnement Mission Paysage (MP))

### DEFINITION DU PARTI D'AMENAGEMENT

- 3 Intégration du critère paysage dans la définition des variantes  
Pondération du paysage dans l'ensemble des critères (Travail conjoint DI/MP)

### ORGANISATION DES PROCEDURES ENVIRONNEMENTALES

- 4 Le paysage, n'est pas une contrainte réglementaire mais le volet paysage fait partie intégrante de l'étude d'impact. (Accompagnement Mission Paysage pour définition de la mission du prestataire paysagiste)

### AVANT PROJET

- 5 Elements induisant une qualité paysagère : Pente, choix des matériaux, plantation, clôture, haie, vues, mise en valeur du parcours (Accompagnement Mission Paysage)

### NEGOCIATIONS FONCIERES

- 6 Définition des emprises en fonctions des enjeux paysagers localisés : bassin de rétention, structure paysagère à conserver, écrans

### ELABORATION DU DOSSIER DUP

- 7 Compétence paysage dans les prestataires de l'étude d'impact.  
Qualité du rendu : Analyse de l'état existant, analyse des impacts, propositions des mesures d'évitement, réduction et compensation.

### AVIS DE L'AUTORITE ENVIRONNEMENTALE DE L'ETAT (AE)

- 8 Exigence et vision de l'état sur la qualité de l'étude d'impact

### ENQUETE PUBLIQUE

- 9 Prise en compte des remarques du public

### DOSSIER DE DEMANDE (pour le cas d'un défrichement)

- 10 Protection des boisements, conservation des structures paysagère (haie bocagère, alignement...), lisière forestière à protéger ou à reconstituer dans le projet.

### MARCHES DE TRAVAUX

- 11 Un projet paysage n'est pas uniquement un projet de paysagement, il doit intégrer les phases amont.

### PROJET

- 12 Entreprise qualifiée. label Qualipaysage

### TRAVAUX

- 13 Compétence paysage sur le chantier

### ENTRETIEN DES AMENAGEMENTS

- 14 Paysage objet vivant.  
Gestion dans le temps des plantations (arrosage première année, taille de formation, élagage, fauchage...). Choix des essences locales pour favoriser la reprise, rustiques pour limiter l'entretien.  
Technique de gestion forestière.  
Composition simple et homogène des espaces afin de faciliter la gestion.



# ► Quelle prise en compte du paysage dans l'étude d'impact ?

## ETUDE DE CAS LA RD20 (entre Créon et la RD 936)



### HISTORIQUE ET CONTEXTE DE L'ETUDE DE CAS :

#### Objet de l'opération :

La RD 20 présente un gabarit restreint que le CG souhaite améliorer (recalibrage de la chaussée, accotements de récupération, rectification de virage, réfection ouvrage hydraulique)

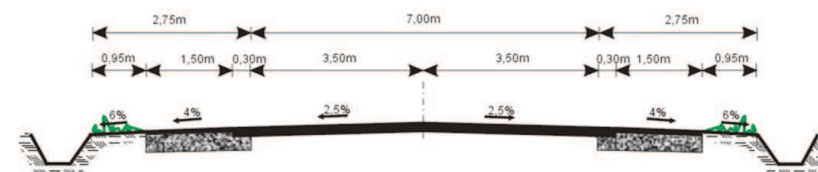
#### Etude d'impact :

A été engagée dans le cadre du dossier d'enquête publique préalable à l'obtention de la DUP.  
A été réalisée par EGIS Routes, en 2010  
A fait l'objet d'un avis de l'Autorité environnementale de l'Eat en juillet 2010  
DUP obtenue en avril 2012

#### Etapes à venir :

Réalisation des études de projet  
Procédures liées à l'autorisation Loi sur l'Eau, au défrichement ...

### PROFIL EN TRAVERS



1 - Projet de virage rectifié

2 - Traversée du ruisseau le Gesta

3 - Ripisylve peu qualitative envahie par les acacias, présence marquée par la haie de lauriers.

**Ce secteur mérite une attention particulière dans le cadre du projet de recalibrage. Une véritable mise en valeur et une renaturation de la ripisylve du Gesta.**

## EXTRAIT DE L'ETUDE D'IMPACT - ETAT INITIAL DE L'ENVIRONNEMENT - EGIS Route

### 5.4. PAYSAGE

Source : Visite de terrain

L'aire d'étude s'inscrit dans une région à forte dominante agricole où la nature du sous-sol et le relief, en conditionnant les différents modes d'occupation naturelle et humaine des sols, vont constituer les éléments de base de la structure paysagère. Cette vaste zone située entre les vallées de La Dordogne au Nord et de la Garonne au Sud est appelée l'Entre-Deux-Mers.

La RD 20 entre Arveyres et Créon traverse deux unités paysagères distinctes.

Au Nord de la RD 936, le paysage est soigné et dessiné par la culture de la vigne. Les accotements sont enherbés, les arbres sont quasi inexistant, le relief est adouci, on a une impression de campagne parc. Passée la RD 936, dans la direction de Créon, le relief s'accroît, le paysage se ferme et la structure bocagère s'affirme avec la présence de haies entre les parcelles et le long des routes. L'agriculture perd de son dynamisme et joue moins son rôle de gestion des paysages ouverts.

## EXTRAIT DE L'AVIS DE L'AUTORITE ENVIRONNEMENTALE de l'ETAT

### • Paysage

Le projet s'inscrit dans une région à forte dominante agricole. Au nord de la RD 936, le paysage est soigné et dessiné par la culture de la vigne. Au sud de la RD 936, le relief s'accroît, le paysage se ferme et la structure bocagère s'affirme avec la présence de haies.





# ► Quelle prise en compte du paysage dans l'étude d'impact ?

ETUDE DE CAS LA RD20 (entre Créon et la RD 936)

EXTRAIT DE L'ETUDE D'IMPACT - SYNOPTIQUE DE L'ANALYSE PAYSAGERE - EGIS Route

## PAYSAGE ET PATRIMOINE



1 - Le ruisseau de La Souloire.



2 - Paysage ouvert au relief adouci, au Nord de St-Germain-du-Puch.



5 - Le ruisseau du Gestas.



6 - Le paysage se ferme, les boisements se densifient.



3 - La campagne-parc du Nord de l'itinéraire.



4 - Paysage de transition : les arbres de hautes tiges apparaissent et le relief s'accroît.



7 - La piste cyclable Bordeaux / Sauveterre-de-Guyenne.



8 - L'église de Créon, Monument Historique inscrit.



# ▶ Quelle prise en compte du paysage dans l'étude d'impact ?

## ETUDE DE CAS LA RD20 (entre Créon et la RD 936)



### QUELQUES PRECONISATIONS POUR LA BONNE PRISE EN COMPTE DU PAYSAGE DANS L'ETUDE D'IMPACT :

#### Objectifs à retenir «paysage et Etude d'Impact» :

- Préserver le cadre de vie quotidien
- Conserver les éléments remarquables du paysage (arbres isolés, vues, petit patrimoine...)
- Intégrer la route et ses abords dans son environnement (végétal le plus souvent)

#### L'état Initial de l'Environnement (EIE) :

Veiller à une bonne définition de l'aire d'analyse

- échelle large (unité paysagère globale, cf atlas) : éléments caractéristiques, vues, ...
- échelle rapprochée (séquences paysagères) : ambiances, et éléments de sensibilité paysagère de proximité.

#### L'analyse des impacts potentiels :

Attention à ne pas s'en tenir à des généralités mais cibler les éléments de paysage impactés potentiellement

Penser impacts négatifs et positifs.

#### Les mesures proposées :

Etre relativement précis, avec esquisses paysagères

Travailler sur le végétal (environnement principal) mais ne pas s'en tenir à du «paysagement».

Travailler sur les délaissés, les abords/zones de sécurité, emprises, éléments routiers.



Route en surplomb, ouverture sur le paysage à maintenir, panorama  
Entrée dans l'unité paysage F3 : L'entre deux mers Nord.



Fenêtre visuelle sur le plateau occupé par le vignoble. Haie soulignant le virage.

## EXTRAIT DE L'ETUDE D'IMPACT - IMPACTS ET MESURES - EGIS Route

### 7.2.3. Impacts du projet sur le paysage

Le projet entraînera tout au long de son tracé, des impacts multiples de plus ou moins grande importance, en fonction essentiellement de l'environnement proche.

Parmi les impacts, on peut en identifier de quatre types :

- Impact sur les éléments du patrimoine,
- Impact des délaissés (traitement et gestion),
- Impact sur le cadre bâti (traversée de hameaux),
- Impact sur l'environnement naturel (terrassements et végétation).

Notons également la présence d'arbres de haute-tiges sur la commune de Saint Germain-du-Puch inscrite au POS valant PLU comme des arbres remarquables à conserver.

Mesures en faveur du paysage :

Les quelques éléments de qualité (arbres de haute tige au Sud de Saint Germain du Puch) seront conservés. L'axe de la RD 20 sera alors localement décalé vers l'Est afin de les éviter. Des aménagements paysagers pourront être réalisés aux abords des carrefours RD 20 / RD 936 et RD 20 / RD 20E2. Le délaissé de la RD 20 au droit du virage du Ferroy et aux abords du Gestas pourra être végétalisé avec des essences endémiques, permettant ainsi à la ripisylve endommagée lors des travaux de se reconstruire.

## EXTRAIT DE L'AVIS DE L'AUTORITE ENVIRONNEMENTALE de l'ETAT

### • Paysage

Concernant le paysage, le maître d'ouvrage s'engage à conserver les quelques éléments de qualité constitués par les arbres de haute tige au sud de Saint Germain du Puch. Par ailleurs, des aménagements paysagers « pourront être » réalisés aux abords des carrefours RD20 / RD 936 et RD 20 / RD20E2, ainsi qu'au niveau du délaissé de la RD20 au droit du virage du Ferroy et aux abords du ruisseau « Le Gestas ».

L'autorité environnementale regrette que l'engagement du maître d'ouvrage ne soit pas plus ferme. Quelques esquisses paysagères auraient par ailleurs pu utilement illustrer cette partie.



# ▶ Quelle prise en compte du paysage dans l'étude d'impact ?

ETUDE DE CAS LA RD20 (entre Créon et la RD 936)



## En résumé sur la méthodologie :

Etre sensibilisé en amont au paysage et à ses enjeux pour le projet

Se rapprocher de la Mission Paysage.

Veiller à la présence d'un paysagiste professionnel dans l'équipe de l'étude d'impact

EXTRAIT DE L'ETUDE D'IMPACT - METHODE EMPLOYEE -EGIS Route

## 10.3. PATRIMOINE ET PAYSAGE

Des informations ont été recueillies auprès du Service Départemental de l'Architecture et de la Direction Régionale de l'Environnement et complétées par des investigations de terrain. Les éléments retenus pour la caractérisation du paysage et de ses contraintes résultent d'une analyse selon le point de vue des observateurs externes au projet (riverains ou touristes) et par des observateurs internes (les futurs usagers de la route).

La structuration de la vision, la sensibilité paysagère (esthétique, lisibilité, valeur patrimoniale), l'utilisation du paysage (densité de l'habitat, zones d'activités) ont été pris en compte pour la comparaison des variantes et l'élaboration du parti d'aménagement paysager.

Ce travail a permis :

- de connaître et d'évaluer la qualité des paysages traversés,
- de déterminer la nature et l'importance des impacts à court terme de l'infrastructure projetée sur ces paysages,
- de déterminer et d'argumenter un parti d'aménagement paysager choisi par rapport aux riverains et aux usagers, et se fixant comme objectifs la valorisation de la région traversée, la préservation et l'amélioration du cadre de vie des riverains,
- de concevoir les mesures d'insertion paysagère liées à la réalisation de la voie.



- 1 - Délaissé routier à réaménager
- 2 - Mélange de matériaux entre îlot et bas coté
- 3- Traitement des talus, panneau publicitaire





▶ Vos notes et remarques



