

# **RAPPORT D'ACTIVITÉS 2019**

**AGENCE  
TECHNIQUE  
DÉPARTEMENTALE**

---

CONSEIL  
**INGÉNIERIE**  
EXPERTISE  
**PARTENARIAT**



# ÉDITO du Président

Notre territoire est en transition. Bien au-delà des limites institutionnelles, des équilibres territoriaux se forment et se transforment, complémentaires, interdépendants.

Comment, dans cette grande complexité, concevoir une action publique plus efficace, plus coopérative ?

C'est bien l'objet et l'ambition de l'Agence technique départementale que de contribuer à la connaissance, à la compréhension et au développement de nos territoires aussi singuliers que pluriels, en évolution permanente.

Depuis sa création en 2017, l'action de Gironde Ressources se déploie en complémentarité du Département et de nombreux acteurs publics de l'ingénierie girondine.

Interlocuteur proche des collectivités, l'Agence offre une ingénierie personnalisée grâce au travail conjoint de son pôle développement, composé de conseillers, et de son pôle ressources, composés d'experts, pour assurer un accompagnement multidisciplinaire, renforcé par la mise à disposition d'outils performants tels qu'un SIG (Géo33), une plateforme de suivi des demandes en ligne ou encore les déclarations d'intention d'aliéner de la SAFER...

Du minuscule au majuscule, l'Agence répond aux questionnements, ouvre des pistes, met en dialogue les projets, accompagne les acteurs.

Une agence experte, humaine et fédératrice, à l'écoute des élus, à l'appui du technique, au service du mieux vivre ensemble.

Voici l'engagement pris pour tous les Girondins.

**Jean-Luc GLEYZE**

Président de Gironde Ressources

# SOMMAIRE

<b>L'AGENCE</b>	p.4
- Le fonctionnement	p.4
- La gouvernance	p.4 à 7
- L'organisation	p.8 à 10
- La gestion administrative et financière	p.10 à 11
 <b>AU SERVICE DES ADHÉRENTS</b>	 p.12
- La typologie des communes adhérentes	p.13
- Notre action	p.14
- Notre logique de réseau	p.15
- Notre activité en chiffres clés	p.16
 <b>QUELQUES TEMPS FORTS EN 2019</b>	 p.17





L'Agence **Gironde Ressources** est un Établissement Public Administratif, né le 24 mai 2017 de la volonté du Département de la Gironde, des communes et des EPCI de répondre aux besoins en ingénierie des acteurs publics locaux.

## L'AGENCE

## Le fonctionnement

Outil d'aide à la décision et à la conduite des projets, l'Agence a pour mission d'apporter une assistance dans les domaines administratif, technique, financier et juridique conformément à l'article L.5511-1 du Code Général des Collectivités Territoriales\*. Dans ce cadre, elle intervient en particulier dans les domaines suivants :

- Accompagnement aux conditions du développement économique ;
- Construction et espaces publics ;
- Eau : ressources, adduction eau potable, assainissement et inondation
- Environnement et développement durable (résorption de la précarité énergétique et la mise en place d'un Agenda 21...) ;
- Foncier ;
- Gestion locale ;
- Marchés publics ;
- Système d'information décisionnel et géographique ;
- Voirie.

Dans le cadre de la réalisation de leur projet d'aménagement et de développement, les collectivités adhérentes s'appuient sur l'équipe de Gironde Ressources pour être accompagnées dans leur quotidien et dans leurs démarches. Les agents de Gironde Ressources assurent la coordination entre les différents partenaires et l'interface avec les différentes directions du Département et acteurs de l'ingénierie concernés par le projet.

L'Agence permet ainsi aux communes et aux intercommunalités adhérentes qui ont souvent peu de moyens humains, d'avoir des réponses à leurs interrogations et de réaliser leurs projets dans les meilleures conditions.

## La gouvernance

Deux organes assurent le fonctionnement de l'Agence :

- **un conseil d'administration**, instance chargée du fonctionnement et de l'administration de la structure
- **une assemblée générale** qui a un rôle de proposition.

**Le conseil d'administration** est composé d'un Président et de 16 membres. Il est réparti en 2 collèges :

- un collège de 10 conseillers départementaux
- un collège de 6 représentants des collectivités : 3 issus des communes et 3 des Établissements Publics de Coopération Intercommunale.

Le Président de droit est le Président du Département de la Gironde : **Jean-Luc GLEYZE**. Le conseil d'administration est un organe collégial, délibérant quant aux mesures d'orientations stratégiques et budgétaires de l'agence. Il contrôle la gestion courante de la direction et de ses ressources humaines. (Cf. statuts article 14).

**L'Assemblée générale** est composée de deux collèges :

- un premier collège constitué de l'ensemble des conseillers départementaux
- un second collège constitué des élus locaux, composé de tous les maires et présidents d'EPCI adhérents à l'agence ou de leur représentant.

L'assemblée générale donne quitus de la politique générale de l'agence, et se prononce sur les comptes annuels passés et le budget prévisionnel.



\*Art L. 5511-1 du code général des Collectivités territoriales.  
"Le Département, des Communes et des Établissements Publics Intercommunaux peuvent créer entre eux un établissement public dénommé agence départementale. Cette agence est chargée d'apporter, aux collectivités territoriales et aux établissements publics intercommunaux du département qui le demandent, une assistance d'ordre technique, juridique ou financier.»

## En 2019

**4 conseils d'administration avec :**

**22 délibérations** dont le débat d'orientations budgétaires, le budget primitif, les nouvelles adhésions, la gestion des ressources humaines (tableau des effectifs etc.) ...

**18 débats et échanges** autour d'informations en lien avec les actions et projets de l'Agence tels que : nouveau guide de l'ingénierie départementale, évolution de Géo33 avec l'inclusion de nouvelles données, présentation des manifestations de l'Agence ou auxquelles l'Agence a participé, présentation des propositions des études d'implantation des commerces ruraux, point sur les partenariats avec les acteurs girondins de l'ingénierie, ,.....

**Christine BOST - Vice-présidente de Gironde Ressources**

*1ère Vice-Présidente du Conseil Départemental*

Suppléant : Jean GALAND - Conseiller Départemental

**Alain RENARD - Vice-président de Gironde Ressources**

*Vice-Président du Conseil Départemental*

Suppléant : Guy MORÉNO - Vice-Président du Conseil Départemental

**Bernard CASTAGNET - Vice-Président du Conseil Départemental**

Suppléant : Arnaud ARFEUILLE - Conseiller Départemental

**Jean-Marie DARMIAN - Vice-Président du Conseil Départemental**

Suppléant : Arnaud DELLU - Conseiller Départemental

**Isabelle DEXPERT**

*Vice-Présidente du Conseil Départemental*

Suppléante : Michèle LACOSTE - Conseillère Départementale

**Anne-Laure FABRE-NADLER**

*Vice-Présidente du Conseil Départemental*

Suppléante : Laure CURVALE - Conseillère Départementale

**Martine JARDINÉ**

*Vice-Présidente du Conseil Départemental*

Suppléante : Sophie PIQUEMAL - Conseillère Départementale

**Jacques BREILLAT**

*Conseiller Départemental*

Suppléante : Géraldine AMOUROUX - Conseillère Départementale

**Marie LARRUE**

*Conseillère Départementale*

Suppléant : Jacques CHAUVET - Conseiller Départemental

**Liliane POIVERT**

*Conseillère Départementale*

Suppléante : Valérie DROUHAUT - Conseillère Départementale

**Le conseil d'administration**

**COLLÈGE DES  
CONSEILLERS  
DÉPARTEMENTAUX**



## COLLÈGE DES COMMUNES

**Daniel BARBE**  
**Vice-Président de Gironde Ressources**  
*Maire de Blasimon*

Suppléant : Frédéric DUPIC - *Maire de Montussan*

**Jean-François BORAS**  
*Maire de Langoiran*

Suppléant : Hervé SEYVE - *Maire de Saint-Jean-d'Ilac*

**Christian LAGARDE**  
*Maire de Moulis en Médoc*

Suppléant : Bernard GUIRAUD - *Maire de Lesparre-Médoc*

**Bruno LAFON**  
**Vice-Président de Gironde Ressources**  
*Président de la COBAN*

Suppléant : Jean-Pierre DUEZ - *Vice-Président de la  
Communauté de Communes du Blayais*

## COLLÈGE DES EPCI

**Joëlle MANUEL**  
*Vice-Présidente de la Communauté de Communes du  
Grand Saint-Emilion*

Suppléant : David ULMANN - *Président de la  
Communauté de Communes du Pays Foyen*

**Christian TAMARELLE**  
*Président de la Communauté de Communes de  
Montesquieu*

Suppléant : Philippe PLISSON - *Président de la Communauté de  
Communes de l'Estuaire*

# L'organisation

L'équipe de Gironde Ressources est composée de **15 agents** :

- 12 agents de catégorie A
- 1 agent de catégorie B
- 2 agents de catégorie C.

Sur les 15 agents, 11 sont détachés (70%), 3 sont mis à disposition par le Département de la Gironde et 1 agent est directement recruté par Gironde Ressources.

Cette équipe pluridisciplinaire est organisée autour de 3 pôles distincts et complémentaires qui travaillent conjointement pour apporter la réponse la plus appropriée à la demande des adhérents.

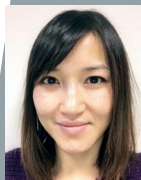
## Le pôle développement des territoires

**4 conseillers en développement** couvrent toute la Gironde. Ce sont les premiers interlocuteurs des adhérents pour les aider à bien définir leurs besoins, leurs attentes et répondre à leurs questionnements et les accompagner dans l'opportunité, la dimension et la conduite de leur projet. Ils identifient et assurent le lien indispensable avec les partenaires et organismes pertinents pour prendre en compte les multiples contraintes techniques, réglementaires, financières des projets.

Nhu Minh **NGUYEN**

également chargée de communication

Médoc  
Bassin



Hervé **PRADIER**

Côteaux de Dordogne  
Presqu'île  
Libournais  
Nord Gironde



Omar **SEGHROUCHNI**

également conseiller en développement économique

Sud Gironde  
Landes de Graves  
La Brède



Karine **SÉGUIER**

Créon  
Entre-Deux-Mers  
Réolais et Bastides



## Le pôle ressources

**7 agents spécialisés** dans les domaines financiers, juridiques, les marchés publics, l'assistance à maîtrise d'ouvrage et le foncier. Ils aident les collectivités en leur apportant des réponses précises à leurs problématiques afin de leur permettre de mieux percevoir les différentes options de solutions possibles. Ces aides se traduisent par des analyses financières détaillées, des notes et des conseils juridiques, des accompagnements dans les différentes procédures des marchés publics, une aide en AMO aux projets d'aménagement et des évaluations et conseils fonciers.

Ce pôle est renforcé par l'apport technique d'un conseiller en développement spécialisé dans l'accompagnement au développement économique, Omar SEGHROUCHNI.



Nicolas **BARRETEAU**  
**Conseiller en finances  
locales**



Laurent **CERQUEIRA**  
**Conseiller en finances  
locales**



Karl-Yvens **BELMONT**  
**Chef de projet  
AMO/Marchés publics**



Géraldine **COUÉCOU**  
**Chef de projet  
AMO/Marchés publics**



Laurent **GRENIER**  
**Conseiller en ingénierie  
foncière**



Florian **DUMAS**  
**Conseiller foncier**



Rachel **ALLIOUI**  
**Juriste**



## Le pôle administratif et financier

**4 agents** assurent la bonne marche quotidienne de l'Agence telle que le suivi des ressources humaines en lien avec la juriste, Rachel ALLIOUI, la gestion des paies avec le Centre De Gestion 33, le lien avec les organismes sociaux, la préparation et le suivi des Conseils d'administration et de l'Assemblée Générale, le suivi du budget de l'Agence en lien avec les conseillers en finances locales, Nicolas BARRETEAU et Laurent CERQUEIRA, (...).

Ce pôle est renforcé par l'appui du conseiller en ingénierie foncière, Laurent GRENIER, pour le suivi de Géo33 et d'une conseillère en développement, Nhu Minh NGUYEN, qui assure la communication de l'Agence avec le directeur.



Laurent **GAUMET**  
Directeur



Sandrine **LHERM**  
Assistante de direction



Pascal **CASTAGNÉ**  
Chargé de gestion



Chantal **CHENNA**  
Assistante

## La gestion administrative et financière

### Résultat financier 2019

#### RECETTES

**FONCTIONNEMENT : 1.080.542,02 €**

Opérations réelles 2019 :

- . Participation Département : 500.000 €
- . Cotisations adhérents : 20.000 €
- . Produits divers de gestion : 1,90 €

Excédent de fonctionnement 2018 reporté [002] : 560.540,12 €

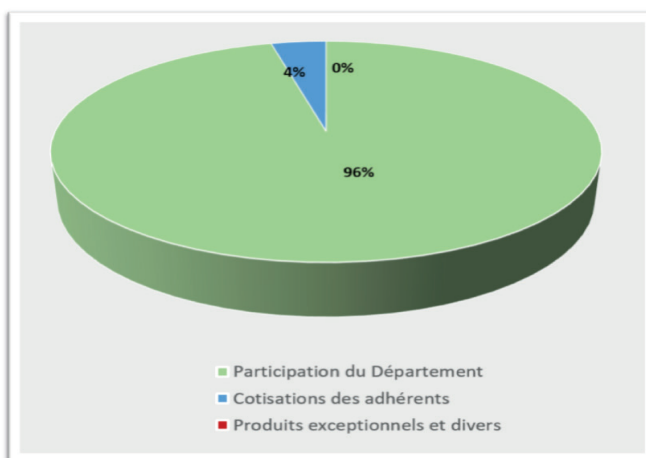
**INVESTISSEMENT : 7.336,38 €**

Opérations réelles 2019 :

- . Excédent de fonctionnement 2018 capitalisé [1068] : 5.171,11 €

Opérations d'ordre 2019 :

- . Dotations aux amortissements : 2.165,27 €



## DÉTAIL DE LA PARTICIPATION DÉPARTEMENTALE POUR 2019

Participation financière d'équilibre	500.000 €
Mise à disposition des moyens humains (3 agents)	180.000 € *
Mise à disposition des moyens matériels	65.000 € *
Mise à disposition des données SAFER	60.000 € *
Soit :	805.000 €

\* valorisation (cf. convention de partenariat entre le Département et Gironde Ressources)

## DÉPENSES

### FONCTIONNEMENT : 872.449,74 €

Opérations réelles 2019 :

. Dépenses de personnel : 798.086,39 €  
. Autres charges de fonctionnement : 72.198,08 €

Opérations d'ordre 2019 :

. Dotations aux amortissements : 2.165,27 €

### INVESTISSEMENT : 15.701,44 €

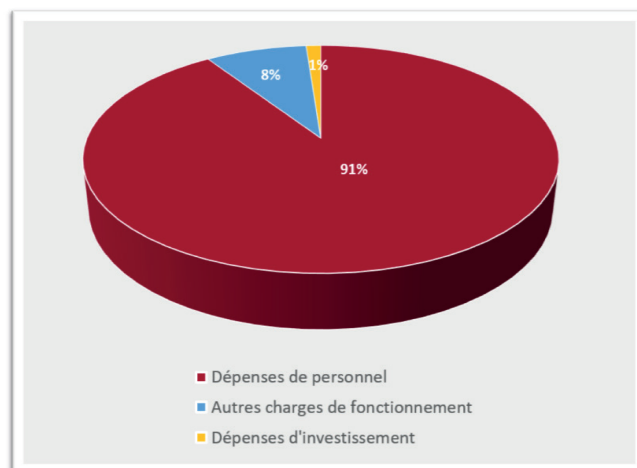
Opérations réelles 2019 :

. Dépenses d'investissement : 10.530,33 €

Déficit d'investissement 2018 reporté [001] : 5.171,11 €

Opérations d'ordre 2019 :

. Dotations aux amortissements : 2.165,27 €



## Résultats 2019

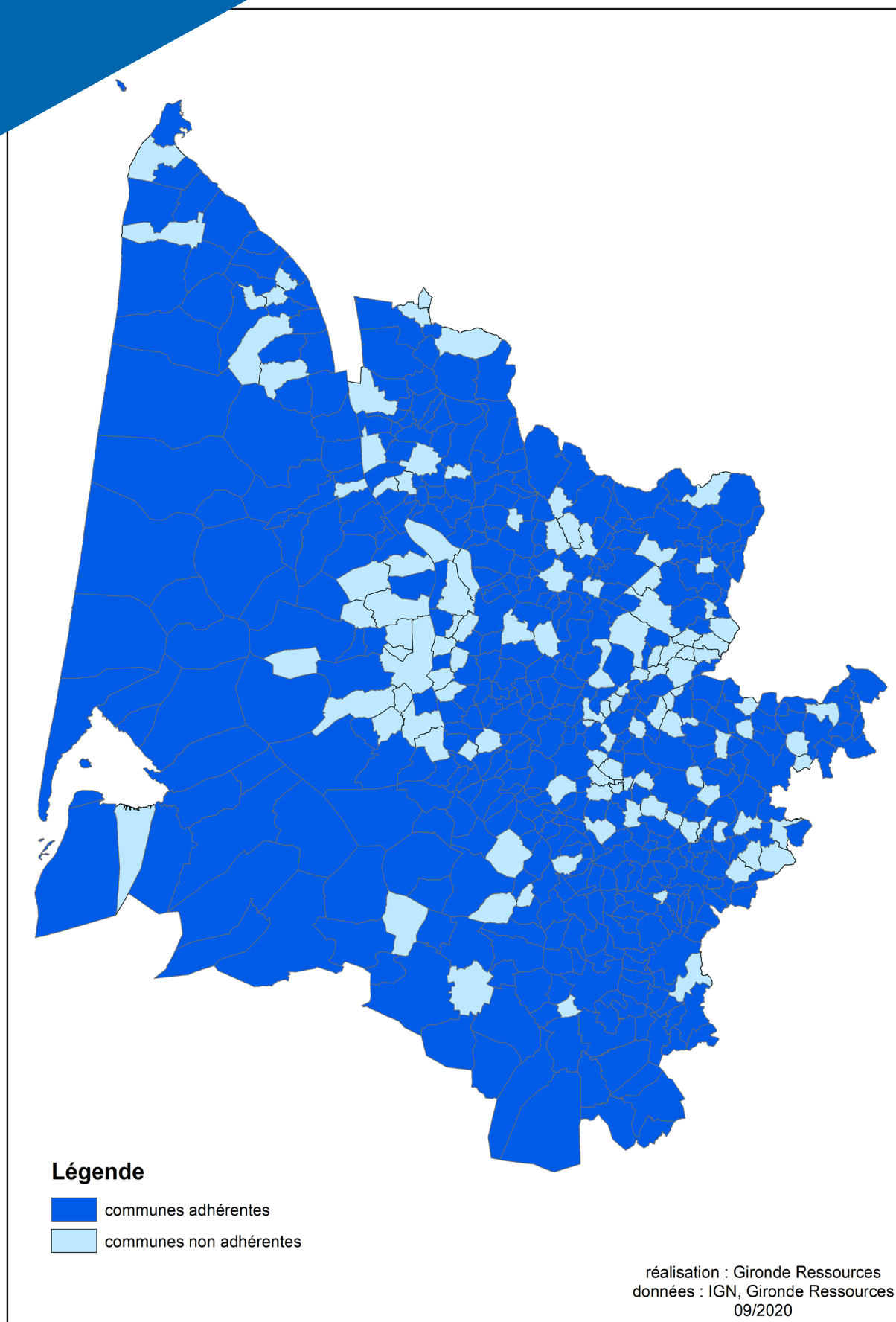
Recettes de fonctionnement	1.080.542,02 €
Dépenses de fonctionnement	872.449,74 €
Résultat de fonctionnement 2019	+ 208.092,28 €

Recettes d'investissement	7.336,38 €
Dépenses d'investissement	15.701,44 €
Résultat d'investissement 2019	- 8.365,06 €

Résultat de clôture cumulé	199.727,22 €
----------------------------	--------------

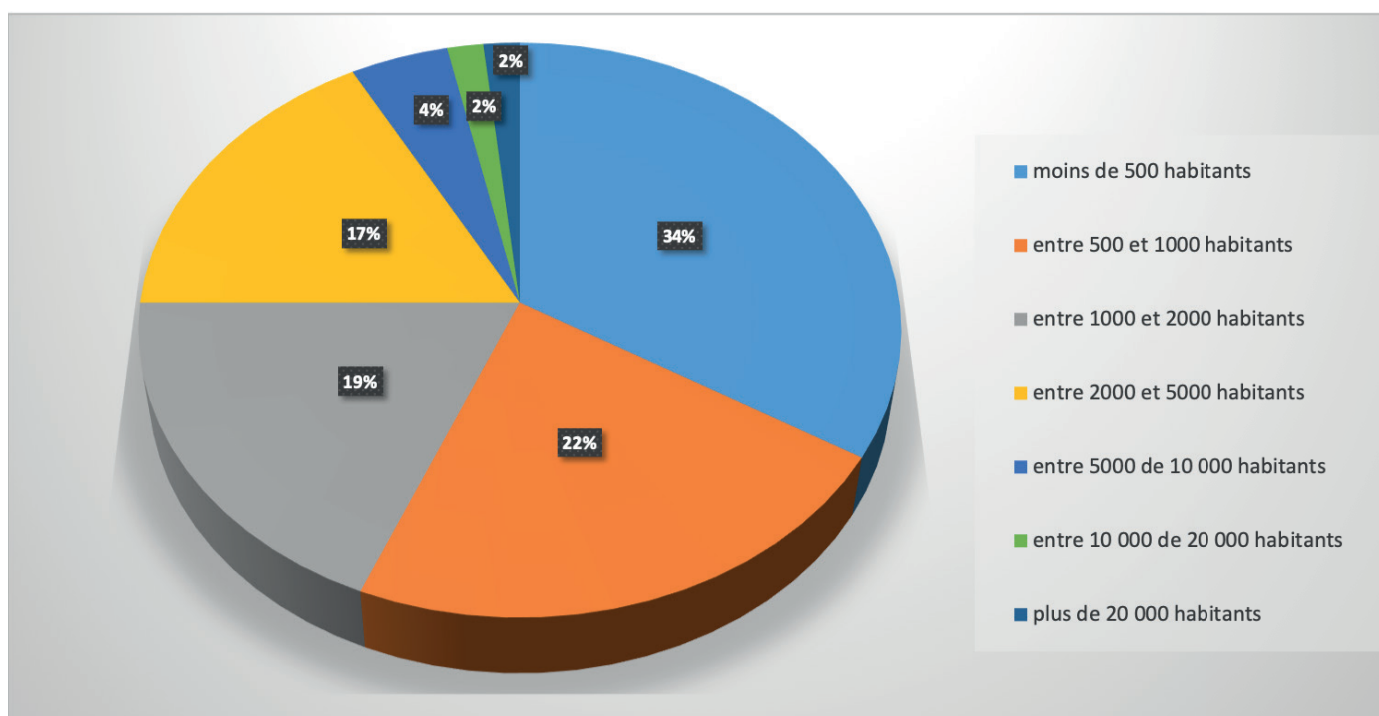
## Budget 2020

D - Dépenses	Vote	R - Recettes	Vote
<b>D - Fonctionnement</b>	<b>1 015 000,00</b>	<b>R - Fonctionnement</b>	<b>1 015 000,00</b>
Opérations Réelles	985 000,00	Opérations Réelles	815 272,78
011 - Charges a caractere general	136 000,00	74 - Dotations, subventions et participations	815 272,78
012 - Charges de personnel	837 000,00	7473 - Départements	790 272,78
022 - Dépenses imprévues	5 000,00	7474 - Communes	25 000,00
65 - Autres charges de gest. courante	7 000,00	<b>Opérations d'Ordre</b>	<b>199 727,22</b>
<b>Opérations d'Ordre</b>	<b>30 000,00</b>	002 - Excédent de fonctionnement reporté	199 727,22
023 - Virement à la section d'investissement	24 000,00	<b>R - Investissement</b>	<b>38 365,06</b>
042 - Opérations d'ordre de transfert entre sections	6 000,00	Opérations Réelles	8 365,06
<b>D - Investissement</b>	<b>38 365,06</b>	10 - Dotations, fonds divers et réserves	8 365,06
Opérations Réelles	30 000,00	<b>Opérations d'Ordre</b>	<b>30 000,00</b>
20 - Immobilisations incorporelles	6 000,00	021 - Virement de la section de fonctionnement	24 000,00
21 - Immobilisations corporelles	24 000,00	040 - Opérations d'ordre de transfert entre sections	6 000,00
<b>Opérations d'Ordre</b>	<b>8 365,06</b>	<b>Total Recettes</b>	<b>1 053 365,06</b>
001 - Déficit d'investissement reporté	8 365,06		
<b>Total Dépenses</b>	<b>1 053 365,06</b>		

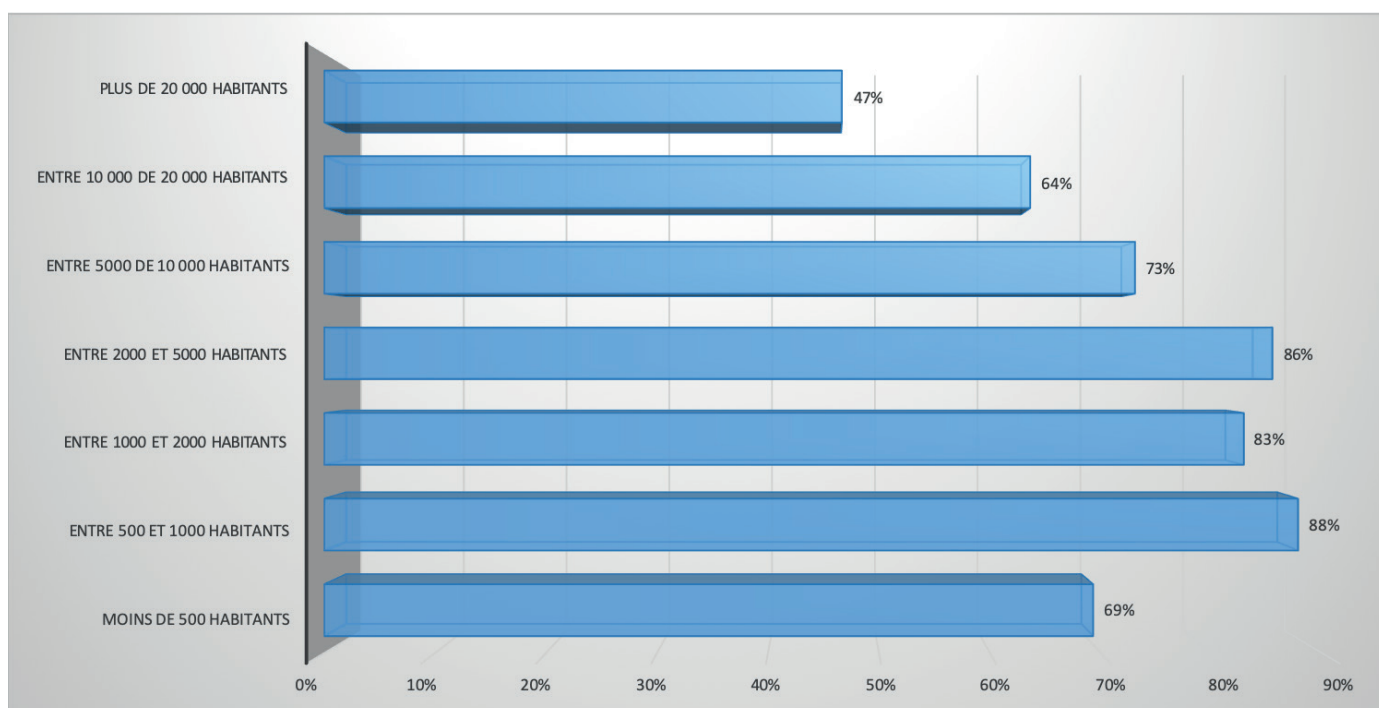




## TYPOLOGIE DES COMMUNES ADHÉRENTES



## PART DES COMMUNES PAR STRATES DE POPULATION SUR LE DÉPARTEMENT



69% des communes girondines de moins de 500 habitants sont adhérentes de l'Agence.  
88% des communes girondines entre 500 et 1000 habitants sont adhérentes de l'Agence.

## NOTRE ACTION

L'équipe est mobilisable à **trois niveaux** complémentaires sur les domaines suivants :

- Accompagnement aux conditions du développement économique ;
- Construction et espaces publics ;
- Eau : ressources, adduction eau potable, assainissement et inondation
- Environnement et développement durable (résorption de la précarité énergétique et la mise en place d'un Agenda 21...) ;
- Foncier ;
- Gestion locale ;
- Marchés publics ;
- Système d'information décisionnel et géographique ;
- Voirie.

### 1. ACCOMPAGNEMENT À LA GESTION

Au quotidien, l'équipe assiste les collectivités adhérentes dans l'ensemble des problématiques qu'elles rencontrent, répond à leurs questions et les conseille pour assurer le fonctionnement de leur collectivité dans les domaines administratif, technique, juridique et financier.

L'équipe accompagne les collectivités adhérentes dans toutes les étapes de l'élaboration, de la mise en oeuvre et du suivi d'un projet de territoire ou d'une politique publique. Conduire des réflexions prospectives, assurer le pilotage de démarches partenariales...sont quelques exemples du travail transversal mené conjointement par les conseillers en développement et les experts.

### 2. DÉVELOPPEMENT DES TERRITOIRES

### 3. ACCÈS À LA BOÎTE À OUTILS

L'Agence propose de nombreux outils en développement avec ses partenaires tels que la mise à disposition des Déclarations d'Intentions d'Aliéner (DIA) de la SAFER, un Système d'Information Décisionnel (SID), «Géo33» - un Système d'Information Géographique (SIG), une plateforme de suivi des demandes en ligne, le Guide de l'Ingénierie départementale...



## NOTRE LOGIQUE DE RÉSEAU

Indépendante dans son fonctionnement, neutre dans ses analyses, Gironde Ressources conduit une **politique partenariale forte**. Cette démarche permet de s'adosser sur d'autres compétences externes qualifiées et de contribuer à la mise en réseau des élus et des partenaires locaux.

Les partenariats instaurés avec un certain nombre d'organismes permet à l'Agence de proposer un éclairage complémentaire à sa propre offre d'ingénierie, s'adaptant à l'actualité des collectivités, aux attentes des élus et aux évolutions des politiques publiques.

Grâce à ce travail collectif, cette dynamique locale participe à une meilleure connaissance, valorisation et un développement des territoires.

En complément de son partenariat privilégié avec le **Département de la Gironde**, en 2019, Gironde Ressources compte parmi ses partenaires :

- **ADEME** (Agence De l'Environnement et de la Maitrise de l'énergie) Nouvelle-Aquitaine
- **ADIL33** (Agence Départementale d'Information sur le Logement de Gironde)
- **AEAG** (Agence de l'Eau Adour-Garonne)
- **ALEC** (Agence Locale de l'énergie et du Climat) Métropole bordelaise et Gironde
- **AMG** (Association des Maires de Gironde)
- **AMRG** (Association des Maires Ruraux de Gironde)
- **A'urba** (Agence d'Urbanisme Bordeaux Métropole Aquitaine)
- **CAUE** (Conseil d'Architecture, d'Urbanisme et de l'Environnement) de la Gironde
- **CDG33** (Centre de Gestion de la fonction publique territoriale de la Gironde)
- **CCIBG** (Chambre de Commerce et d'Industrie de Bordeaux Gironde)
- **CMAG** (Chambre de Métiers et de l'Artisanat Gironde)
- **EPFNA** (l'Établissement Public Foncier de Nouvelle-Aquitaine)
- **GIP ATGeRi** (Groupement d'Intérêt Public d'Aménagement du Territoire et Gestion des Risques)
- **Gironde Habitat**
- **Gironde Numérique**
- **Gironde Tourisme**
- **IDDAC** (Institut Départemental de Développement Artistique Culturel)
- **SAFER** (Société d'Aménagement Foncier et d'établissement rural) Aquitaine Atlantique
- **SDEEG** (Syndicat départemental d'énergie électrique de la Gironde)
- **SDIS33** (Service Départemental d'Incendie et de Secours)



# NOTRE ACTIVITÉS EN CHIFFRES CLÉS

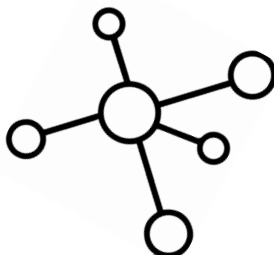
en 2019

**468** adhérents soit + 7 %

416 communes

23 EPCI

29 syndicats



**75%** des communes  
adhérentes ont moins  
de 2000 habitants



**700**

sollicitations diverses

(hors projets accompagnés et  
saisies sur la plateforme)

+ de **500**

déplacements de  
l'équipe sur toute la  
Gironde



**400**

adhérents conseillés



**5** principales thématiques

Foncier

Marchés publics

Assistance maîtrise d'ouvrage

Finances

Juridique

**150**

projets accompagnés



**650**

demandes saisies sur la plateforme



**21** partenaires

4 nouvelles conventions signées

## QUELQUES TEMPS FORTS

**LES CONSEILS D'ADMINISTRATION** : des étapes indispensables dans la vie de l'Agence



**LA JOURNÉE DES ACTEURS DE L'INGÉNIERIE GIRONDINE** : une grande première qui a réuni plus d'une quinzaine de structures pour témoigner et réfléchir à une meilleure action conjointe et de nouveaux outils



**L'AUDITION DU PRÉSIDENT DE GIRONDE RESSOURCES ET DU DIRECTEUR À L'ASSEMBLÉE NATIONALE** : seule agence technique départementale de France à avoir été auditionnée dans le cadre de la création de l'Agence Nationale de Cohésion des Territoires



**SUR LE TERRAIN** : lors de nos rencontres territoriales ou en mission, le contact au plus près des adhérents est privilégié





**Agence Technique Départementale**

Hôtel du Département

1 esplanade Charles-de-Gaulle

CS 71223 - 33074 BORDEAUX CEDEX

[contact@gironderessources.fr](mailto:contact@gironderessources.fr)

05 56 99 57 70

