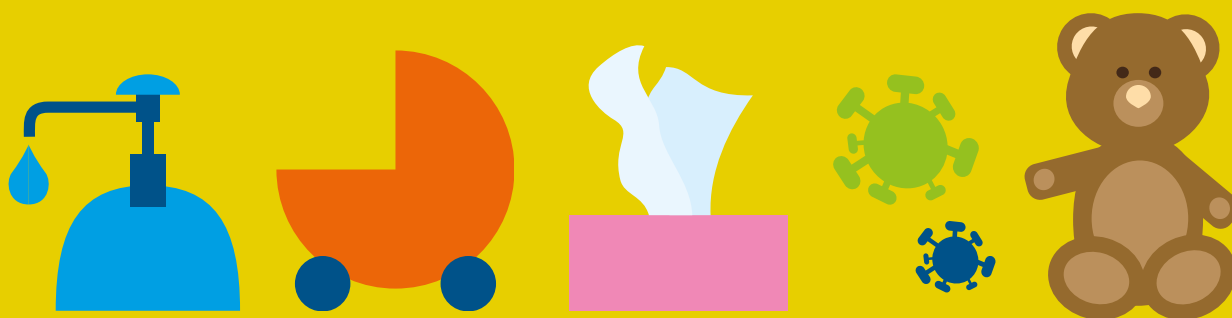


Préparer la réouverture des Etablissements d'Accueil des Jeunes Enfants (EAJE) suite au confinement

Document proposé par l'équipe
PMI Modes d'Accueil
du Département de la Gironde



Vous allez ouvrir de nouveau votre établissement aux enfants et à leurs familles. L'accueil que vous allez proposer doit permettre d'accueillir l'enfant dans des conditions qui préservent sa santé et celles des professionnelles dans le respect des mesures qui permettront de limiter le risque de transmission du virus.

| Thèmes | Questions à se poser | Notes |
|--|---|-------|
| Accueil des enfants et des familles | | |
| Comment évaluer le besoin des familles et les informer des modalités de réouverture ? Etablir un prévisionnel des présences des professionnelles en fonction de leur situation familiale, leur état de santé... | Réouverture pour toutes les familles, tous les enfants ou pas ? Réouverture progressive ? Avec accueil progressif d'enfant pour arriver à la capacité d'accueil habituelle ? Quand ? | |
| Accueil des familles et transmissions Objectif : aménager un SAS d'accueil | Qui accueille et comment on accueille l'enfant et sa famille ? Comment réguler la venue des familles pour éviter l'affluence (combien d'accompagnant pour l'enfant, combien de familles en même temps) ? Quelles règles d'hygiène pour la famille et gestes barrière ? Quelles règles et gestes barrière pour l'accueillant ? Quelle forme et durée des transmissions ? | |
| Affichage et informations des familles comment signaler des cas COVID19 survenus dans l'EAJE ? (enfants- familles – professionnels) | Communication individuelle ou collective ? A travailler en lien avec le médecin de l'établissement si présent ? Info et engagement de parents à respecter les nouvelles modalités d'accueil ? | |
| Prise en compte de la santé de l'enfant (exemple dans le cadre d'un PAI) pour son retour dans l'EAJE. | L'état de santé de l'enfant avant confinement est-il compatible avec l'accueil en collectivité ? Qui solliciter ? Le médecin d'établissement ? Le médecin traitant de la famille ? | |
| Engagement des parents à venir chercher l'enfant si malade en cours de journée | Rappeler aux familles la nécessité de venir chercher son enfant s'il présentait un symptôme évoquant le COVID 19 ? | |
| Enfant malade dans la journée | Quelles modalités d'accueil mettre en place pour pouvoir isoler l'enfant, si symptômes évocateurs de COVID19 ? | |
| Organisation de la journée de l'enfant La distanciation sociale chez les enfants ne peut passer que par une réduction du nombre d'enfants, donc penser l'accueil par petits groupes en fonction de vos locaux. | | |
| Jeux / Activités | Quels jeux / jouets / matériel utilisés ? Sont-ils facilement nettoyables ? Quelle taille des groupes d'enfants ? Comment circulent-ils dans l'espace ? Quelles pièces sont utilisées ? | |
| Repas des enfants | Combien d'enfants par service ? Masque ou pas pour le professionnel ? Nombre d'adultes dans l'espace repas afin de maintenir la distanciation sociale entre adultes ? | |

| | | |
|--|---|--|
| <p>Hygiène et change des enfants</p> | <p>Port des gants et du masque ? D'une surblouse ? Pendant le change ou les soins donnés à l'enfant (lavage de nez, des yeux...) ? Combien d'adultes et d'enfants présents simultanément dans l'espace change ? Quelles règles de désinfection entre chaque change ? Quelle fréquence du lavage des mains pour les enfants ? Et à quels moments ? Quelle gestion du linge utilisé pour le change ?</p> | |
| <p>Sommeil des enfants</p> | <p>Lavage quotidien des draps ? Désinfection des lits ? Quand aérer ? Quel aménagement du dortoir pour que les lits soient le plus distants les uns des autres ?</p> | |
| <p>Tenue des enfants</p> | <p>Les enfants sont-ils changés à l'arrivée et au départ ? Si oui, quelle gestion à proposer aux familles ?</p> | |
| <p>Doudous et sucettes</p> | <p>Comment concilier hygiène et fonction sécurisante du doudou, de la sucette ?</p> | |
| <p>Mesures concernant l'équipe</p> | | |
| <p>Port du masque Les masques « alternatifs ou maison » ont pour objectif de limiter les projections de gouttelettes dans l'atmosphère. Leur pouvoir de protection n'est pas garanti. Les masques chirurgicaux ont pour objectif d'éviter la projection de gouttelettes et de protéger des gouttelettes émises de face par autrui. Les règles d'utilisation sont strictes (le positionner correctement, ne pas le toucher, le changer toutes les 4h, se laver ou se désinfecter les mains lors du retrait et le jeter immédiatement). Le port du masque ne doit pas faire oublier les gestes barrière +++</p> | <p>Oui/non ? si oui, quel type de masque (lavable ou jetable) ? À quel moment ? Si jetable, quand en changer ? Si masque lavable, quand en changer ? Et quel entretien ? Quels avantages par rapport au port du masque ?</p> | |
| <p>Port de la visière en plexiglas</p> | <p>À évaluer ?</p> | |
| <p>Lavage des mains Les mains peuvent être contaminées à partir des sécrétions respiratoires ou par contact avec des surfaces contaminées. En absence de nettoyage, le virus peut persister sur les mains et les objets. Mais le virus est très sensible au nettoyage des mains ou aux produits de désinfection :</p> <ul style="list-style-type: none"> hygiène des mains régulière à l'eau et savon au moins 20 secondes ou avec des produits hydro-alcooliques produits de désinfection pour surfaces et objets : sprays désinfectants divers, javel, produits alcoolisés 60°. <p>NB : le port prolongé de gants est déconseillé car persistance longue du virus sur plastique</p> | <p>Le protocole COVID est-il affiché dans les espaces où on se lave les mains ?</p> | |
| <p>Utilisation du gel hydro alcoolique</p> | <p>Utilisation du gel hydro alcoolique : quand ? Qui ? Où ?</p> | |

| | | |
|---|--|--|
| Tenue des professionnels | Gérée et lavée sur place ? | |
| Respect de la distanciation sociale entre professionnels | Quelles consignes donner à l'équipe ? | |
| Gestion de la salle du personnel | Quand ? Comment ? Combien de personnes en même temps ? | |
| Locaux et matériel | | |
| Objectif : renforcer les protocoles habituels en matière d'hygiène et de nettoyage des locaux | Nettoyage des locaux avant la réouverture. Intérêt de la désinfection ? | |
| Repas et biberons | Maintien de l'organisation habituelle (prestataire ou confection sur place) ? Si port des gants, du masque, de la surblouse et charlotte : quand et comment les utiliser ? Quelle conduite à tenir pour tout ce qui provient de l'extérieur ? | |
| Hygiène du linge de la structure. | Linge à usage unique ou lavage à 60° plus fréquent ? | |
| Jeux / jouets / matériel enfant | Qui ? Quand ? Comment ? Quel roulement des jeux / jouets ? | |
| Sols, surfaces, téléphones, interrupteurs, poignées de portes, badgeuse ou autre support informatiques, poignées de fenêtres, sanitaires, distributeurs à savon... | Qui ? Quand ? Avec quoi ? Fréquence ? | |
| Aération naturelle des locaux Dernière recommandation : 10 minutes par heure pour l'évacuation des micro gouttelettes vers l'extérieur | Quand et comment ? | |
| Accueil dans le jardin | Quelle organisation mettre en place quand les enfants fréquentent le jardin de la crèche ? | |
| Projet éducatif | | |
| Objectif : rassurer enfants, parents et professionnels en amont et à la réouverture des EAJE | Comment permettre aux professionnels de reprendre sereinement leur travail ? Quelle continuité d'accueil pour les enfants afin de concilier sécurité affective et sécurité sanitaire ? En particulier, comment déterminer le nombre de professionnelles auprès des enfants ? Comment assurer la continuité affective de l'accueil quand il y a des roulements ? | |
| Accueil des familles déjà inscrites | Comment penser la réadaptation des enfants après plusieurs semaines passées avec leurs parents ? | |
| Accueil des nouvelles familles | Comment organiser l'adaptation des nouvelles familles ? | |