

Ressources & territoires

La revue de l'innovation locale en Gironde N°12 - Hiver 2020



**Dossier spécial
Solutions solidaires**

La fabrique des solidarités nouvelles





« Impulser des solutions solidaires, c'est faire preuve d'un **optimisme actif en l'avenir !** »

Être lucide sur la brutalité des chocs environnementaux et sociétaux à venir, c'est tout tenter pour les éviter mais aussi s'y adapter, s'y préparer pour en atténuer les conséquences. Dans ce monde qui bouge à toute vitesse, plutôt que d'attendre et de subir les changements, je préfère y voir l'opportunité d'inventer de nouvelles façons de vivre, de construire de nouvelles formes de solidarités. C'est tout l'objet de la stratégie de résilience territoriale que vient d'adopter le Département.

Pour atteindre notre ambition, nous comptons bien nous appuyer sur l'énergie créative des Girondines et Girondins, sur l'imagination de ces centaines d'acteurs locaux qui portent des initiatives positives et inspirantes sur les territoires. En tant que collectivité de proximité, notre mission est de les accompagner au mieux pour favoriser un changement d'échelle. C'est ce que nous faisons avec l'événement Solutions Solidaires qui se tiendra les 5 et 6 février. Pour cette deuxième édition, l'accent sera mis sur les réalisations éco-solidaires qui témoignent de la convergence entre l'urgence écologique et l'exigence de justice sociale.

Vous êtes toutes et tous invité.e.s à participer à cette expérience mobilisatrice et fédératrice, dans laquelle nous nous engageons avec conviction et détermination !

Jean-Luc Gleyze
Président du Département
de la Gironde



Les rendez-vous

17/01/2020

La cybersécurité :
La Gironde contre-attaque, 9h, hall de l'immeuble Gironde, Bordeaux

28, 29 et 30/01/2020

Assises européennes de la transition énergétique, Palais des congrès, Bordeaux

31/01/2020

Fin de la co-construction du budget participatif du Département

17/02/2020

Commission permanente du Conseil départemental

15 et 22/03/2020

Élections municipales



4

**La question
à Christine Bost**

**Les brèves
d'actu**

7

**Dossier spécial
Solutions
Solidaires**

La fabrique
des solidarités
nouvelles

10 > 13

**Les solutions
girondines**

10

Récup,
ça fermente,
ça composte !

11

Génissac, la terre
amoureuse

12

Circouleur,
la peinture
plein pot !

Les Fées Papillons,
sortir des
turbulences

13

L'inclusion,
un phare
dans la vie

14

Les repères

16

Le Selfie

Marie-Hélène
Lissarre, secrétaire
de mairie à Pugnac



Quel est l'objectif du Département

avec l'organisation de cette deuxième édition de Solutions Solidaires ?



social et de l'écologie, me semble fondamentale. Pour le Département, faire acte de résilience, c'est corriger les erreurs du passé mais aussi, avec enthousiasme et optimisme, inventer de nouvelles recettes de développement. Cet

Il nous faut aussi, avec enthousiasme et optimisme, véritablement inventer de nouvelles recettes.

Notre planète se trouve à un moment crucial de l'histoire de l'humanité. Les bouleversements climatiques dont nous avons provoqué l'accélération, appellent de notre part une profonde remise en question de nos comportements. Si les citoyens, largement conscients et impliqués, impulsent des solutions, notre institution publique se doit de ne pas être en retard à ce rendez-vous d'une seule seconde. Aux côtés des acteurs du terrain, des communes et des intercommunalités, des associations, nous avons un rôle à jouer pour tisser des liens entre les idées lancées de part et d'autre. À cet égard, la deuxième édition de Solutions Solidaires qui se propose d'aborder les questions du

essor, au lieu de faire le pari du tout-économique, doit trouver le point de résonance entre préoccupation écologique et prise en compte de la dimension humaine de tout projet. Le temps est venu de comprendre que c'est ici et maintenant qu'il faut agir. Les expériences sur nos territoires qui ont porté leurs premiers fruits, sont de nature à nous guider. Avançons donc à l'écho de l'inspiration que sauront nous insuffler Solutions Solidaires !

Christine Bost

1^{re} Vice-présidente chargée des synergies, stratégies et développement des territoires

Les actions à retenir

Le budget 2020 du Département traduit une volonté de résilience et le souci d'un soutien renforcé aux acteurs des territoires.

Solidarité

Agir contre les vulnérabilités et pour le bien-être de tous à tous les âges

Territoire

Renforcer les solidarités territoriales en intégrant les enjeux environnementaux et sociétaux

S'engager

Lancer le budget participatif et activer le panel citoyen

Exemplarité

Evaluer la responsabilité sociétale du Département via l'AFNOR

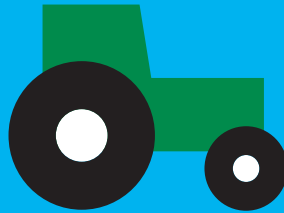
S'adapter

Déployer une stratégie de résilience territoriale



Manger

Un soutien revisité aux agriculteurs



Gironde alimen'terre, projet porté par le Département, vise à accompagner une meilleure alimentation des Girondines et Girondins, soit manger local et manger sain. Mais il s'agit aussi de permettre aux agriculteurs de mieux vivre de leur travail, dans le strict respect de l'environnement. Ainsi seules l'agriculture ou la viticulture bio et les démarches environnementales seront aidées désormais par le Département. Une ferme départementale sera créée sur le domaine de Nodris dans le Médoc pour approvisionner les collèges en produits locaux. Le projet est l'objet d'un partenariat avec le Lot-et-Garonne.

gironde.fr/agriculture

Économiser

Les collèges sagesse énergétique



Depuis dix ans, le Département mène en faveur des collèges une politique énergétique volontaire. Cette année, l'institution a décidé de franchir un nouveau cap. Il s'agira de mesurer très précisément la consommation énergétique de chacun des 105 collèges girondins, ce qui vaudra sûrement une reconnaissance nationale.

gironde.fr/colleges

Se déplacer

Des voitures pour les associations



Depuis 2018, le Département donne les véhicules qu'il n'utilise plus aux structures associatives d'insertion professionnelle et aux associations luttant contre l'exclusion.

18 sont concernées en 2020.

► Sud Gironde

Adichats

de Villandraut

Solidarité

du Sud Gironde

Espace de vie sociale

de Grignols

► Réolais

et des Bastides

APEFEM

de La Réole

Passerelle

de Monségur

Restos

du coeur

à La Réole

► Lormont

APREVA

de Lormont

► Canton de

Villenave d'Ornon

Arcins

environnement

service à Bègles

► Créon

Le bocal local

de Pompignac

► Landes

des Graves

CEID Les chantiers

du Fleuve Barsac

► Pessac 2

IREP – ASPEC

à Gradignan

La table de Cana

à Gradignan

► Bordeaux 4

Fondation Abbé

Pierre

SLIME Girondin

► Bordeaux 5

CAIO de Bordeaux

► Libournais-

Fronsadais

Les saveurs

du bois du Roc

du Libournais

gironde.fr/associations

Contractualiser

Castillon-la-Bataille ville d'équilibre

Le Département et Castillon-la-Bataille ont signé un contrat de ville d'équilibre. La signature concrétise une démarche partenariale de longue date, visant à revitaliser le centre-ville de la commune centre des Coteaux de Dordogne. Il s'agit de soutenir une ville moyenne marquée par des fragilités sociales et des carences en matière d'accessibilité des services publics. Habitat, transport, lutte contre l'exclusion, actions en faveur de l'enfance et de la jeunesse, qualité de vie ou encore essor économique et touristique sont au cœur de ce contrat.

gironde.fr/collectivites





Prendre date !

Vœux du Département

Le Président Jean-Luc Gleyze donne rendez-vous aux élu.e.s, aux personnel.le.s départementaux, et aux acteurs et actrices des territoires, lors du traditionnel échange des vœux.

07/01

► **Bordeaux - 11h**
Hall de l'Immeuble Gironde

08/01

► **Bordeaux - 18h**
Collège de Sainte-Foy-la-Grande

14/01

► **Bassin - 18h**
Collège Val des Pins, au Teich

16/01

► **Haute-Gironde - 18h**
Collège Jean Monnet, à Saint-Ciers sur-Gironde

21/01

► **Sud-Gironde - 18h**
Collège Jules Ferry, à Langon

23/01

► **Médoc - 18h**
Collège Jules Chamberlent, à Hourtin

Déposer

Demandes de subventions

Depuis le 15 janvier, les communes girondines mais aussi leurs regroupements peuvent déposer directement en ligne leurs demandes de subventions en investissement sur le site du Département : gironde.fr. Cette possibilité qui facilite leurs démarches, reflète la dématérialisation de l'administration départementale. Le processus, les maires le savent, n'interdit pas au contact humain de perdurer et de se renforcer.



🖨 gironde.fr/subventions

S'engager

Une stratégie authentiquement girondine

La stratégie de résilience territoriale lancée par le Département est construite avec les Girondines et les Girondins.

Sont créés deux outils qui soutiennent cette démarche démocratique. Le budget participatif, doté de 2 millions d'euros, expérimenté en 2020, est dédié à des projets portés par les jeunes et destinés à tous.

Le panel citoyen, lui, lancé fin 2019, mobilise 40 Girondines et Girondins dans un collectif représentatif pour travailler autour de questions environnementales et sociétales.

🖨 gironde.fr/resilience





Solutions solidaires

La fabrique des solidarités nouvelles

Réconcilier écologie et social. Agir sans attendre, proposer des solutions innovantes, du local au global, les territoires sont en première ligne, acteurs et révélateurs des initiatives éco-solidaires.

Solutions solidaires, an II, c'est parti ! ►

Un écosystème **alternatif**



Culture sur le terrain de l'association «Le Phare de l'Eyre»

En 2020, mettant en lumière de nouvelles actions environnementales, sociales et territoriales, inédites et inspirées, Solutions solidaires mûrit, dépasse le programme d'actions et entre dans une autre étape : l'événement montre la Gironde alternative.

Même si la Gironde a vécu, vit et vivra des chocs : climatiques, écologiques et sociaux, la solution pour s'adapter se situe autour de l'entraide. Solutions solidaires rassemble et affiche des initiatives bâties sur un socle commun. Chacun fait sa part, va au bout de ses responsabilités, et ambitionne de répondre aux grands enjeux de transitions sociales et écologiques.

Qui dit coopération inédite dit nouveaux modèles de gouvernance. La volonté départementale associée à celle des acteurs locaux nourrit

l'ambition collective d'un territoire durable et résilient. Comment se construit l'entraide ? Comment parvenir à la cohésion sociale tout en menant les transitions en cours ? Comment les ressources se connectent-elles et comment le service public structure ses actions dans l'intérêt des projets, et adopte une politique volontariste en la matière ? Le Département inverse aujourd'hui la façon de construire ses politiques publiques : au lieu d'élaborer des règlements d'intervention auxquels les acteurs doivent se soumettre, il accompagne les actions qui vont dans le sens de ses orientations politiques.

Le territoire est une ressource. Il s'agit de « faire avec » et non « faire pour » : il s'agit de coopération, de valeurs partagées au service du bien commun. Les porteurs de projets, qui nourrissent les pages qui suivent, en témoignent.



Ce qu'ils en disent !



Jean Bouisson

**président
de l'association
Vivre avec**

« Nous avons pu nouer des contacts qui ont boosté notre structure. Nous avons eu de riches discussions, notamment avec les Petits Frères des Pauvres à propos des services civiques. Nous sommes présents bien sûr, cette année. »

✉ logement-solidaire.org

✉ contact@logement-solidaire.org



Olivier Foschia

**directeur
de l'association
Transfer**

« Nous avons présenté notre projet et fait de belles rencontres comme avec l'Université de Bordeaux et Garnot Computing spécialisé dans le domaine du chauffage connecté et solidaire. »

✉ transfer-iod.org

✉ transfer@transferiald.com



Béatrice Bausse

**Délégue générale
de la Fondation de
France Sud-Ouest**

« L'événement nous a permis de mieux nous faire connaître, nous qui fonctionnons dans les domaines de l'intérêt général avec des legs et des dons. Les échanges sont porteurs sur la durée. »

✉ fondationdefrance.org

Ça avance !

Retour sur les dates
marquantes depuis 15 ans

► 2004

Lancement de l'Agenda 21, concertation
pour le 1^{er} programme d'actions

Affronter l'urgence :

la Fabrique écologique et solidaire des territoires

5 février

🕒 13h

**Accueil – ouverture
du Village des solutions
solidaires**

🕒 14h -18h

**La fabrique écologique
et solidaire en Gironde**

🕒 18 h30

**Crise climatique,
essoufflement social,
tensions démocratiques...
L'effondrement va-t-il
nous sauver? Implique-t-il
l'urgence des solutions?**

La Carte blanche à

Usbek & Rica

Intervenants :

Mathieu Brand,
Usbek & Rica • Lamya
Essemli, présidente Sea
Sheperd France • Jean-Paul
Engelbert, professeur de
littérature comparée, auteur
de *Fabuler la fin du monde*
(La Découverte 2019) •
Alexia Brunet, Photographe,
auteure avec le journaliste
Patrick Herman de la série
photographique *Dystopia*

6 février

🕒 9h30

**La Fabrique des solutions
éco-solidaires**

L'événement Solutions
solidaires présente et
met en perspective des
expérimentations qui
préparent le modèle social-
écologique et permettent le
changement d'échelle.

**Les expérimentations
territoriales au cœur des
solutions éco-solidaires**

Expérimentations

Les sujets abordés :

- Plateforme mobilités pour les publics en insertion (Loire Atlantique)
- Personnes âgées – lutte contre l'isolement (CAR 47, Lot et Garonne)
- Environnement et social (Seine Saint Denis)
- Le Village Alzheimer (Landes)
- Schéma citoyen d'accompagnement au changement climatique (Nièvre)
- Energies citoyennes (Energie partagée)
- Réseau local d'inclusion numérique (Hérault)
- Projets sociaux de territoires (Haute Garonne)
- Bioconsom'acteurs (Sophia Lahkdar)
- Mutualité Française (Séverine Salgado)

Débats animés par :

Judith Rochfeld, professeure à la Sorbonne, a codirigé *Le dictionnaire des biens communs* (PUF 2018)

- Marie-Martine Lips, présidente du Conseil national des Chambres régionales de l'Economie Sociale et Solidaire
- Anne-Laure Federici, déléguée générale du Réseau des collectivités Territoriales pour l'Economie Sociale

**Inventer et imposer
des indicateurs
éco-solidaires?**

Intervenants :

Myriam Cau, ex Vice-Présidente de la Région

Nord-Pas-de-Calais •
Yannick Blanc, Président
de la Fonda

🕒 14h

**Le Forum des think-tanks
« Face au défi social-
écologique, repenser nos
approches »**

L'urgence sociale-
écologique et les solutions
éco-solidaires décryptées
par des think-tanks aux
profils variés avec deux
thèmes.

**Vers une entreprise
à impact positif?
Entreprises à mission,
partage des ressources,
démocratie, RSE, ESS...**

Le grand témoin

Pascal Demurger, Directeur
général du groupe MAIF

Les intervenants

Think tanks :

Hugues Sibille, président du
Labo de l'ESS • Christophe
Sente, Conseil scientifique
de la Fondation Européenne
d'Etudes Progressistes
(FEPS) • Philippe Frémeaux,
président de l'Institut
Veblen • Lucile Schmid,
vice-présidente de La
Fabrique écologique

**Quelles ressources pour
être acteur des transitions
écologiques et sociales?**

Revenu de base, aides
écologiques, subventions,
comment maximiser
les ressources et
accompagnements pour
que chacun soit acteur des
transitions écologiques et
sociales?

Intervenants

Think tanks :

Sophie Swaton, Fondation
Ostad Elahi • Jens Althoff,
directeur de la Fondation
Heinrich Böll Paris •
Sylvine Bois-Choussy, 27^e
Région, projet enacting the
commons • Marc-Olivier
Padis, directeur des études
de Terra Nova • Ariel Kyrrou,
Fondation Cognacq-Jay,
rédacteur en chef de
Visions solidaires • Laurent
Grandguillaume, président
de l'association TZCLD

**Le pouvoir de vivre,
réconcilier social et
écologie**

Introduction : Les Français
et les questions écologiques
et sociales

Intervenant : Gilles

Finchelstein, Directeur
général de la Fondation Jean
Jaurès

Débat animé par :

Marylise Léon, Secrétaire
Générale Adjointe de
la CFDT • Meike Fink,
Responsable « Transition
climatique juste » au Réseau
Action Climat

**Rapport des attrapeurs
de solutions**

Les attrapeurs de solutions,
groupe d'étudiants de
Sciences Po Bordeaux,
auront pour rôle de saisir
au vol et restituer les
propositions.

Conclusion :

Jean-Luc Gleyze, Président
du Conseil départemental
de la Gironde

solutions-solidaires.fr

► 2004

Le Département est lauréat des
Rubans du Développement Durable

► 2006

Émergence de 39 Agendas 21
locaux dans le département

► 2007

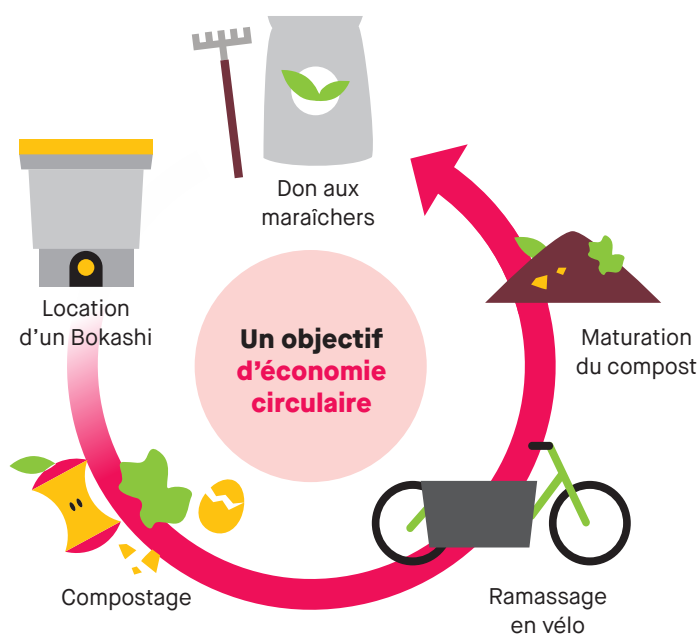
Lancement des Trophées
Agenda 21 de la Gironde

► **Bordeaux - Récup**

Ça fermente, **ça composte !**

Détourner des bio-déchets bordelais, économiser l'énergie, créer des emplois, les Récup'érateurs pourraient bien faire école avec une initiative qui lie préoccupation environnementale et insertion.

**#gestiondesbiodéchets #compostage
#économiecirculaire #TrophéeAgenda21-2019**



Fondateurs de « Récup »

« On vient de la campagne ! On ne pouvait pas imaginer jeter nos déchets alimentaires à la poubelle ! » Sans attendre 2025, et l'obligation du tri des déchets organiques inscrit dans la Loi de transition énergétique, les cinq étudiants ont trouvé une solution écologique, simple, individualisée et sans contrainte : de la poubelle à l'assiette, de l'environnemental au social, du collectif au participatif à l'impact positif !

450 adhérents

Au bout d'un an, leurs objectifs sont atteints : 450 foyers de Bordeaux et du Bouscat ont adhéré. Ceux-ci se sont vus remettre un composteur Bokashi (vient du japonais = matière

organique fermentée) pas plus gros qu'une poubelle d'une contenance de 16 litres avec récupérateur du jus de fermentation. On peut le glisser dans la cuisine ou sur le balcon, on y ajoute les micro-organismes fournis, et le compost, neutre en odeur, s'élabore dans un temps réduit -trois semaines en moyenne pour un foyer de trois personnes. Le Bokashi est alors collecté à la demande par un vélo cargo électrique de l'association et son contenu va enrichir le sol girondin, distribué aux maraîchers partenaires de Récup.

Exemple à suivre

Détourner 36 000 tonnes de bio-déchets par an sur la Ville de Bordeaux,

qui nécessitent actuellement beaucoup d'énergie pour leur incinération ou enfouissement, créer de l'emploi, devenir entreprise coopérative d'insertion, exporter leur modèle à Lille ou Toulouse (c'est déjà le cas), assurer un modèle économique durable, renforcer le pacte social avec les adhérents et profiter de leur mixité... Les Récup'érateurs ne manquent pas d'énergie positive et de fermentation d'esprit !

Contact

☎ 07 82 74 71 14

www.recup-compostage-urbain.fr

✉ recup.emfrance@gmail.com

► **2008**

Le Département passe à l'entretien écologique de ses bâtiments

► **2008**

Adoption du Plan climat départemental

► **2009**

Soutien et accompagnement aux manifestations responsables

► Libournais - Ferme de Génissac

La terre **amoureuse**

À Génissac, le bio est une réalité bien terrienne. Élus, écoliers, acteurs associatifs savent ce que veut dire produire bio. Des bonnes pratiques qui s'échangent, se partagent et se transmettent.

#maraichage #liensocial #éducation #jardinpartagé #circuitscourts

En 2015, la commune de Génissac a acheté un terrain de 6 ha en friche avec la volonté de produire localement et bio et de transmettre des pratiques respectueuses de la nature. Aujourd'hui, la terre est cultivée en bio et les écoliers ont appris à semer, planter et goûter.

Terre pour tous

Ce fut trois ans de travail pour la commune accompagnée par l'association Écosystème Une Terre pour Tous, pour analyser le sol, forer, construire un puits avec réseau primaire, clôturer le terrain et planter des haies... Ainsi, début 2019, tout est prêt pour signer le bail rural départemental avec Cécile Casamajou, maraîchère choisie via l'appel à manifestation d'intérêt (AMI) lancé par la commune. Elle cultive depuis mars dernier et grâce à l'installation de deux serres, sa production a pu être

immédiate. « À Génissac, la terre « colle aux bottes », elle est amoureuse », explique Cécile, fière de son entreprise à taille humaine. La vente directe tous les samedis matins lui assure presque 30 % de son chiffre d'affaires, mais elle livre aussi à la cantine scolaire de l'école de Génissac et du collège

La volonté de produire localement et bio et de transmettre des pratiques respectueuses de la nature.

d'Arveyres dont le chef est très actif et engagé. Les magasins Biocoop du centre métropolitain assurent également l'achat de sa production de proximité. Tout est bio.

Pédagogie dans l'assiette

À côté, Florence Ardouin de l'association Écosystème Une Terre pour Tous cultive avec les élèves génissacais : 2 500 m² dédiés aux tomates, radis et autres courges. Une pédagogie active, solidaire et responsable qui réunit déjà 150 enfants. L'Unité Localisée d'Inclusion Scolaire (ULIS) du collège d'Arveyres s'inscrit dans le projet départemental « De la graine à l'assiette », et profitera aussi de la récolte à la cantine. Les liens se tissent avec les épiceries solidaires de Créon et de Libourne.

La terre n'est pas prête de s'épuiser : la maraîchère y veille avec ses bonnes pratiques, un deuxième AMI est lancé pour accueillir un nouveau maraîcher et un espace test géré par l'association permettra à des futurs producteurs de se confronter aux réalités du terrain.

Le site maraîcher de Génissac (de gauche à droite : Florence Ardouin, Gérard Henry, Cécile Casamajou)



Contacts

Mairie de Génissac

☎ 05 57 24 48 61

✉ mairie.genissac@wanadoo.fr

Ecosystème, une terre pour tous

Florence Ardouin, Présidente

☎ 06 15 68 61 19

✉ ecosysteme.uneterrepourtous@gmail.com

📍 Écosystème, Une Terre pour Tous

Génissac Bio – maraichage biologique

Cécile Casamajou, maraîchère

✉ biogenissac@gmail.com

📍 Génissac Bio – Maraichage Biologique

solutions-solidaires.fr

► 2014

Vote de l'acte 3 de l'Agenda 21 à l'Assemblée départementale

► 2014

Adoption de la politique de la participation citoyenne : création du Labo M'21

► **Porte du Médoc - Circouleur**

La peinture plein pot !

Couleurs tendance sous emballage recyclable, voici une nouvelle ère pour la peinture. Recyclée, toute prête à être de nouveau utilisée, cette peinture valorise l'économie circulaire et fait le pari de l'entraide.

**#recyclage #peintures #innovation
#économiecirculaire #environnement**

« C'est par le gâchis que j'ai abordé mon projet il y a 4 ans ! » lance Maïlys Grau. La jeune ingénieure chimiste et fondatrice de Circouleur, entreprise de peintures écologiques, affiche la couleur et son ambition. Que faire des 28 millions de litres de peintures acryliques qui finissent brûlés en France, alors qu'au Québec, la filière de recyclage existe depuis 20 ans ?

Tri de couleurs

Depuis 2017, Circouleur incube à l'Ecoparc de Blanquefort, à deux pas de la Maison du Département des Solidarités. Elle a déjà créé sept emplois, et deux à venir. La start-up récupère les restes de peintures acryliques auprès des collecteurs de déchets avant incinération ; elle les trie par couleurs et fabrique de nouvelles peintures A+ aux composés organiques volatiles (COV) faibles, recyclées à plus de 70 % !

Primée et soutenue, elle a la reconnaissance de ses pairs, et la volonté de devenir une entreprise adaptée.

Tendance équitable

Quinze belles couleurs tendances et chics, et des emballages eux-mêmes recyclables bouclent un savoir-faire unique pour un résultat écologique à un prix équitable que l'on peut trouver dans la région bordelaise, et en ligne ! Circouleur a non seulement un impact positif sur l'environnement, mais sa place dans l'économie circulaire apporte aussi des réponses à d'autres porteurs de projet : l'entraide est une solution.

Contact

Ecoparc
17, rue du Commandant
Charcot
33 290 Blanquefort
☎ 05 35 54 13 90
✉ mgrau@circouleur.fr
circouleur.fr



1 Collecte des restes



2 Répartition et reformulation



3 Contrôle qualité et livraison.

► **Haute-Gironde - Les Fées Papillons**

Sortir des turbulences



Fabiola, coach (à gauche) et Patricia Chauffourier-Bagayoko, fondatrice des Fées Papillons

Être une femme, traverser des moments troublés et violents, manquer d'argent et au bout du tunnel... rencontrer les Fées Papillons et faire évoluer sa situation ! Ni travailleuses sociales, ni thérapeutes, mais coiffeuses, esthéticiennes, coaches, conseillères en image ou sophrologues, aujourd'hui, 40 Fées bénévoles, toutes professionnelles qualifiées, offrent leurs temps et compétences aux 600 femmes Papillons qui ont adhéré à l'association depuis sa création, en 2012.

Estime de soi

Entourées avec douceur, ces femmes fragilisées s'engagent dans un parcours qui répare avec soins de beauté, bien-être et estime de soi. Envoyées chez les Fées par des prescripteurs sociaux tels que les Maisons du Département des Solidarités, elles sont accueillies aux Aubiers en toute discrétion, dans

deux appartements mis à disposition par le bailleur social Domofrance. Depuis fin 2018, les communes de Lormont, Pessac et Mérignac accueillent également les permanences des Fées une fois par semaine.

Nouvelle aventure

Aujourd'hui, le second lieu des Fées Papillons ouvre en Haute Gironde, deuxième territoire de Nouvelle-Aquitaine pour les violences faites aux femmes : les bénévoles vont là où elles se sentent, se savent utiles. Au premier étage de La Poste, en plein centre-ville de Blaye, et à deux pas de la Maison des Solidarités, c'est une nouvelle aventure qui commence soutenue par les nombreux partenaires des Fées.

Contact

Patricia Chauffourier-Bagayoko, présidente
☎ 05 56 29 56 34
✉ contact@lesfeespapillons.fr

► **2016**

Création du SLIME 33 pour la Précarité énergétique

► **2017**

Création de LaBase : Laboratoire d'innovation publique

► Bassin - Le P.H.A.R.E de l'Eyre

Un phare dans la vie pour l'inclusion

Il est des parcours de vie accidentés qui obligent à surmonter les traumatismes et à se (re)construire, avec force. Les fondateurs de l'association du P.H.A.R.E de l'Eyre, ancrée à Biganos, sont tous des bénévoles engagés, concernés. Ils portent au quotidien un lieu qui accompagne adultes et enfants en situation de handicap mental.

#handicapmental #liensocial
#inclusion #lieudevie
#laureatappelaprojetESS2019

Ce matin-là, le groupe d'adultes entoure Yannick, l'animateur du club nature : mains dans la terre, ils plantent des noisetiers. Sur le terrain agricole du quartier Vigneau à Biganos, les deux ânesses et la jument observent l'agitation autour du jardinage. Le jardin partagé, les paddocks et les cabanes en bois abritent outils, équidés mais aussi poules, cochons d'Inde, lapins et chèvres. La médiation animale et environnementale porte le projet.

Tous impliqués

Ce lieu d'entraide familial, ouvert à tous - valides ou en situation de handicap - jeunes ou vieux, rassemble et cette étonnante mixité vit incroyablement bien ensemble. En partageant mieux-être, confiance en soi, développement des capacités et de l'autonomie, l'expérience a attiré aussi les voisins, les habitants du quartier qui s'impliquent dans les activités, la gestion de l'association, l'accompagnement des personnes en situation de handicap. Aujourd'hui tous plus riches de ces échanges, ils accueillent également des personnes d'établissements spécialisés du territoire.



Yannick, animateur du club nature

Comme un électrochoc

Georges Paolin, fondateur et papa engagé, sourit : « On fait un petit peu peur autour de nous... » et Elisa, voisine impliquée dans le P.H.A.R.E - elle anime notamment des ateliers couture - ajoute : « J'avais une méconnaissance totale du handicap et venir à la rencontre de toutes ces personnes adultes, jeunes et enfants en situation de handicap mental, a été un électrochoc pour moi. Je souhaite de tout mon cœur qu'ils puissent s'intégrer, s'inclure dans notre société. »

Lieu de vie

200 adhérents depuis sa création en 2014, un noyau de fidèles investis et deux terrains achetés plus tard, l'association occupe aujourd'hui 3 ha de zone agricole et 4 000 m² qui accueilleront prochainement deux maisons d'habitation, ainsi qu'un local

administratif et d'activités déjà construit. Le projet en est là. Il est en cours de structuration, notamment avec le Département, mais aussi des accueillants familiaux, des professionnels de santé qui complètent toutes ces énergies pour parvenir à créer un lieu de vie destiné aux jeunes adultes handicapés mentaux, qui ne ressemblera à aucun autre.

Contact

Le P.H.A.R.E de l'Eyre
(Prise en charge du handicap à l'aide de la médiation animale pour lutter contre le repli et l'exclusion)
Élise Marc, présidente
33 380 Biganos
☎ 07 83 16 55 95
✉ lepharedeleyre@gmail.com
📍 Le Phare de l'Eyre

solutions-solidaires.fr

► 2018

Adoption de la stratégie de coresponsabilité alimentaire

► 2019

Adoption de la stratégie de résilience territoriale

administration



Gouverner l'aléa : quand les territoires deviennent résilients

Dossier. Face à l'incertitude du monde d'aujourd'hui, le concept de résilience invite à repenser les politiques publiques. La résilience peut aujourd'hui être utilisée comme une démarche systémique pour réinventer l'action publique.

Horizons publics n°9 01/05/2019

54 pages

La résilience des territoires

aux catastrophes. Document du Commissariat Général au Développement Durable, réalisé par le Cerema. Il s'agit d'une analyse intégrée de la résilience face aux risques naturels et technologiques et ses enseignements.

Cerema 10/12/2017

La commande publique éco-responsable

Sont abordés dans ce dossier la commande publique circulaire, la performance énergétique, les délégations de service public, l'éclairage public, la restauration collective...

Contrats publics n°189 Juillet/Août 2018 p.19-67. Par : Guillaume Gauch, Nicolas Nahmias, Sébastien Bracq

La prise en compte de considérations sociales et environnementales

L'acheteur public doit concilier, pour la détermination des besoins à satisfaire, des objectifs de protection de l'environnement, de développement économique et de progrès social.

La Gazette des communes 14/10/2019 n°2487 p.62-63. Par : Juliette Dreyfus-Gélin

La réservation de marchés publics à des entreprises à dimension sociale

Les acheteurs publics peuvent réserver certains marchés à des entreprises employant des travailleurs handicapés et défavorisés, ou d'insertion par l'activité économique.

La Gazette des communes 07/10/2019 n°2485 p.82-83. Par : Yvon Goutal et Juliette Dreyfus-Gélin,

numérique



Fracture numérique, fracture sociale

Est-ce que la fracture numérique serait un facteur de démobilité citoyenne pour les plus vulnérables ?

Revue Projet Été 2019 n°371 p.33-36.

Par : Guillaume Garczynski

Les invisibles de l'action publique

Qui sont les oubliés des services publics ? Comment lutter plus efficacement contre le décrochage numérique d'une partie de la population ?

Horizons publics n°4 Juillet 2019 p.26-74.

Par : Philippe Warin, Adeline Hazan, Jacques Toubon

économie



Dossier - La terre, un bien hors du commun à protéger et à partager

Ce dossier propose un tour d'horizon des enjeux actuels et des mobilisations autour de la préservation et du partage des terres agricoles.

Transrural Initiatives n°471

nov-déc 2018. Par : Fabrice Bugnot, Hélène Bustos, Etienne Martin

Agriculture durable : comment répondre à des demandes contradictoires ?

Pris en étau entre les agriculteurs et les consommateurs, les maires ont un rôle déterminant à jouer pour assurer la sécurité alimentaire.

Maires de France n°368 01/05/2019

p.18. Par : Martine Kis

Agriculture - agir, de la terre à l'assiette.

Des élus œuvrent pour une relocalisation de la production, dans l'intérêt des agriculteurs comme de leurs habitants.

Le Courrier des maires 01/01/2019

n°330 p. 25-30. Par : Hugo Soutra

Bienvenue dans l'économie circulaire

L'objectif posé est d'améliorer la valorisation des déchets. À noter des expérimentations novatrices intéressantes mises en valeur dans ces dossiers.

Le Journal des maires 01/07/2018 n°78

p.19-26. Par : Chantal Beraud, Frédéric Ville, François Delotte, La Gazette des

communes 29/10/2018 n°2438

p.32-37. Par : Fabienne Nedey

Faire se rencontrer l'économie sociale et solidaire et l'intervention sociale

L'Économie sociale et solidaire

(ESS) est aussi une philosophie, une représentation du monde plus juste construite sur des valeurs de coopération plutôt que de concurrence, portée par une vision plus démocratique du monde social, faisant aussi très souvent des liens avec l'écologie. Les formes et les pratiques inspirantes qui s'en dégagent et qui ont fait leurs preuves peuvent constituer un univers de sens et de discours pour renouveler le travail social, soutenir la transition entre le modèle « assistanciel » et le modèle d'empowerment.

Sociographe 01/06/2019 n°66

p.4-144. Par : Anne-Marie Alcoléa-bureth, Patrick Legros

environnement



À Loos-en-Gohelle, l'écologie solidaire au secours de la terre des gueules noires

Le projet vise à construire un système alimentaire démocratique. Il s'articule autour d'une association locale et des habitants. Objectif : développer une alimentation plus saine en activant les circuits courts et en faisant bouger les lignes du monde agricole.

Le Courrier des maires et des élus locaux n°332 12/03/2019

p.19. Par : Sylvie Luneau

Opter pour une gestion responsable des espaces verts

Nouveautés et bonnes pratiques en matière de gestion des espaces verts Maires de France- n° 370 01/07/2019 p.62-63. Par : Christophe Robert

social



L'écologie à l'épreuve du handicap

La survenue d'un handicap est-elle un déclic vers une conscience écolo ?

Être emploi, handicap et prévention

01/09/2019 n°158 p.66-80.

Par : Alexandra Luthereau

Le Développement social aujourd'hui : pour qui ? Pour quoi ?

Regards croisés sur le développement social, évolution, historique, conception, articulation avec les méthodologies professionnelles, discours des rapports officiels. Revue française de service social n°260 01/03/2016 132 pages

transport



Covoiturage et monnaie locale, des outils pour rompre la fracture sociale

Pour remédier au manque de transport en commun, la petite commune d'Ayen a misé sur le covoiturage de proximité. Originalité : il est adossé à une monnaie locale. Un moyen aussi de lutter contre l'isolement et de favoriser le lien social. Courrier des maires 01/04/2019 n°333 p. 49. Par : Sylvie Luneau

urbanisme



Adapter l'espace vécu aux plus fragiles. Les collectivités doivent inventer une ville inclusive à travers de nouveaux dispositifs et aménager des espaces plus faciles à vivre et accessibles à tous. Exemples de villes attentives aux besoins des plus fragiles Diagonal 01/03/2019 n°205 p. 30-58. Par : Marc Lemonnier Nathalie Garat

Le cadre légal de l'habitat inclusif est prêt. Logements groupés pour les personnes âgées ou handicapées, l'habitat inclusif peut être porté par une collectivité.

La Gazette des communes 15/07/2019 n° 2476-2477 p. 59 Par : Nathalie Levray

Les chiffres d'aujourd'hui pour un avenir meilleur

Quelques chiffres qui témoignent des actions passées, présentes ou futures du Département, vers un avenir plus résilient.

1,87

milliard d'euros

Budget 2020 au service des Girondines et Girondins

17

objectifs de développement durable tenus d'ici 2030



260

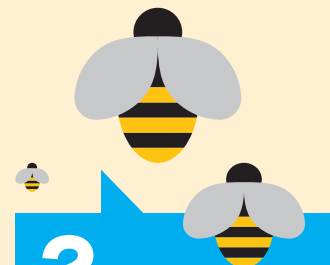
millions d'euros

Pour les investissements sur l'ensemble de la Gironde

64

millions d'euros

Pour l'accompagnement des projets locaux



2

millions d'euros

Pour un budget participatif associant les Girondines et Girondins



100 %

des collèges girondins dotés d'infrastructures cyclables sécurisées d'ici 2030



12

nouveaux collèges et 10 réhabilitations d'ici 2024

Marie-Hélène Lissarre & son équipe



Même si elle n'en a pas tout à fait l'âge, Marie-Hélène Lissarre, secrétaire de mairie à Pugnac (Haute-Gironde), n'a pas l'intention de renoncer dans l'immédiat à ses années d'expérience professionnelle auprès de trois maires successifs pour une retraite paisible. Pas le genre de la maison !

En territoire connu

Saint-Christolyenne (de Blaye) d'origine, c'est à Pugnac qu'elle a choisi d'habiter avec sa famille. En 1983, toute jeune encore, elle est recrutée parmi 36 candidat.e.s comme secrétaire de mairie. Formée par le Centre National de la Fonction Publique Territoriale (CNFPT) à Bordeaux, elle obtient très vite l'examen et devient fonctionnaire. Personne ne lui apprend le métier sur le terrain mais, volontaire et à l'écoute, c'est avec ses collègues des autres services qu'elle mettra en place une organisation qui aujourd'hui a fait ses preuves.

« Depuis, la fonction et surtout le travail, ont bien évolué ! » lance-t-elle. Elle évoque les débuts de sa prise de poste. De la machine à écrire aux ordinateurs, du Minitel à Internet... Marie-Hélène Lissarre n'est pas nostalgique de cette époque révolue. Elle a su s'adapter à la complexité des procédures administratives qui englobent aujourd'hui des missions multiples. « Nous gagnons du temps mais le vaste chantier du secrétaire de mairie n'en est pas moindre ! » assure-t-elle.

Un travail en équipe

Une secrétaire de mairie – la plupart sont des femmes –, est l'appui technique, administratif et juridique des élus, notamment du maire, et le tandem Jean Roux et Marie-Hélène

Lissarre fonctionne bien ! Il faut dire que tous les deux se connaissent depuis longtemps. « Nous travaillons en toute confiance et respect, des qualités indispensables, » confie Marie-Hélène que la loi de décentralisation de 1982 a placée au cœur de la mise en œuvre des missions de service public. Réactive, Marie-Hélène ne rechigne pas devant les responsabilités. Elle a créé son équipe de quatre secrétaires autour

J'ai de la chance. Pour que ça tourne bien, il faut que l'équipe marche bien. Que ce soit avec les élus ou les 25 employés communaux, le climat est au dialogue.

d'elle, déléguant à l'une une partie des dossiers d'urbanisme, à l'autre les finances ou la rédaction des actes administratifs, ou encore l'accueil de l'agence postale devenue communale. Elle les incite à se former, s'informer en permanence et à progresser dans leur poste. Elle le fait parfois aussi pour les jeunes secrétaires de mairie qui prennent leur poste dans les communes voisines.

Des réalisations à foison

Pugnac, plus de 2300 habitants, est une commune porteuse de projets. Maillon incontournable de la vie communale, Marie-Hélène a été la « femme-orchestre » de nombre de constructions et réalisations : la Convention d'Aménagement de Bourg (CAB), le centre culturel qui peut accueillir les 34 associations de la commune et depuis cet été les locaux de biblio.gironde, la médiathèque qui fête sa première bougie et la Convention d'Aménagement d'École (CAE) qui a permis la création du self. La commune a aussi adhéré à Gironde ressources, l'agence départementale au service des territoires.

Bien qu'elle regrette les contacts avec les habitants, du temps des cartes d'identité, et que son travail soit parfois devenu plus administratif qu'humain, Marie-Hélène Lissarre aime la polyvalence de son métier et en est satisfaite : « il faut aimer les gens et savoir donner » conclut-elle.

Contact

Mairie de Pugnac - Le Bourg
33710 Pugnac

☎ 05 57 68 80 31

✉ mpugnac@wanadoo.fr