

# RAPPORT ANNUEL **2018**





J'ai le plaisir de vous présenter le rapport d'activité 2018 de Gironde Ressources, l'agence technique départementale au service des territoires. Au cours de l'année passée, Gironde Ressources a traité plus de 600 demandes, confirmant le besoin d'accompagnement des acteurs locaux dans leurs questionnements et la réalisation de leurs projets. Vous êtes plus de 200 à nous avoir rejoints et nous vous en remercions. Cela porte désormais le nombre d'adhérents à 434 collectivités girondines.

L'année 2018 nous a également permis de compléter la boîte à outils que nous mettons à votre disposition, avec le lancement du système d'information géographique Géo33, la mise en ligne de la plateforme d'ingénierie et l'édition du 1er guide de l'ingénierie départementale. Nous organiserons prochainement de nouvelles rencontres territoriales pour vous expliquer comment utiliser au mieux ces outils.

En 2019, l'agence fera peau neuve avec un nouveau logo, une réorganisation des locaux, une refonte des pages Internet et la mise en place d'une newsletter à destination de ses adhérents. L'accent sera mis sur l'enrichissement des données disponibles sur Géo33 et nous vous proposerons une deuxième version du guide de l'ingénierie intégrant de nouveaux services, notamment en matière d'accompagnement au développement économique ou à l'accompagnement à la rédaction d'actes administratifs.

Cette croissance de l'agence s'inscrit dans une approche et une dynamique partenariale avec les autres acteurs de l'ingénierie en Gironde. Nous allons ainsi signé des conventions avec la SAFER, l'Etablissement Public Foncier de Nouvelle-Aquitaine, la Chambre de Commerce et d'Industrie et la Chambre de Métiers et d'Artisanat. En 2019, nous poursuivons cette démarche à l'occasion de la 1ère journée de l'ingénierie, pour favoriser la complémentarité entre les interventions de chacun.

Je tiens à remercier les membres du conseil d'administration et les équipes de Gironde Ressources pour leur engagement. Vos conseillers en développement restent à votre disposition pour échanger sur vos projets !

**Jean-Luc GLEYZE**

**Président de Gironde Ressources  
Président du Département**

## [Le cadre](#) - p.2

### 1. Le fonctionnement - p.2

Le Conseil d'Administration - p.3

L'Assemblée générale - p.3

Les membres du Conseil d'Administration - p.4

### 2. Les adhérents - p.6

Cartes des adhérents - p.6

Typologie des communes - p.7

### 3. Le budget - p.8

Le bilan financier de l'exercice 2018

Le budget primitif 2019

## [Notre équipe, vos outils](#) - p.9

### 1. Gironde Ressources

Une équipe présente à vos côtés sur les territoires - p.10-11

Une boîte à outils - p.12-13

### 2. Le bilan d'activités de l'année 2018

Détail et statistiques par prestations d'ingénierie :

Finances - p.14-15

Assistance Maîtrise d'Ouvrage (AMO) / Marchés publics - p.16

Juridique - p.17

Foncier- p.18

Détail et statistiques par territoires - p.20 à p.23

### 3. Les actions de Gironde Ressources

Nos actions en chiffres - p.24

Les projets 2019/2020 de Gironde Ressources et de ses partenaires - p.25

[Retour sur l'année 2018 en images](#)

# LE CADRE

L'agence Gironde Ressources est un *Etablissement Public Administratif*, né le 24 mai 2017 de la volonté du Département de la Gironde, des communes et des EPCI de répondre aux besoins en ingénierie des acteurs publics locaux.

## Le fonctionnement

Outil d'aide à la décision et à la conduite des projets, l'agence a pour mission d'apporter une assistance dans les domaines administratif, technique, financier et juridique conformément à l'article L.5511-1 du Code Général des Collectivités Territoriales\*. Dans ce cadre, elle intervient en particulier dans les domaines suivants :

- Accompagnement aux conditions du développement économique ;
- Construction et espaces publics ;
- Eau : ressources, adduction eau potable, assainissement et inondation
- Environnement et développement durable (résorption de la précarité énergétique et la mise en place d'un Agenda 21...) ;
- Foncier ;
- Gestion locale ;
- Marchés publics ;
- Système d'information décisionnel et géographique ;
- Voirie.

Dans le cadre de la réalisation de leur projet d'aménagement et de développement, les collectivités adhérentes s'appuient sur les agents de Gironde Ressources pour être accompagnées dans leur quotidien et dans leurs démarches. Les agents de Gironde Ressources assurent la coordination entre les différents partenaires et l'interface avec les différentes directions du Département et acteurs de l'ingénierie concernés par le projet.

L'agence permet ainsi aux communes et aux intercommunalités adhérentes qui ont souvent peu de moyens humains, d'avoir des réponses à leurs interrogations et de réaliser leurs projets dans les meilleures conditions.

\* Art L. 5511-1 du code général des Collectivités territoriales.

"Le Département, des Communes et des Etablissements Publics Intercommunaux peuvent créer entre eux un établissement public dénommé agence départementale. Cette agence est chargée d'apporter, aux collectivités territoriales et aux établissements publics intercommunaux du département qui le demandent, une assistance d'ordre technique, juridique ou financier."

Deux organes assurent le fonctionnement de l'Agence :

- un conseil d'administration, instance chargée du fonctionnement et de l'administration de la structure
- une assemblée générale qui a un rôle de proposition.

Le [conseil d'administration](#) est composé d'un Président et de 16 membres. Il est réparti en 2 collèges :

- un collège de 10 conseillers départementaux
- un collège de 6 représentants des collectivités : 3 issus des communes et 3 des Etablissements publics de coopération intercommunale.

Le Président de droit est le Président du Département de la Gironde : [Jean-Luc GLEYZE](#).

Le conseil d'administration est un organe collégial, délibérant quant aux mesures d'orientations stratégiques et budgétaires de l'agence. Il contrôle la gestion courante de la direction et de ses ressources humaines. (Cf. statuts article 14).

L'[Assemblée générale](#) est composée de deux collèges :

- un premier collège constitué de l'ensemble des conseillers départementaux
- un second collège constitué des élus locaux, composé de tous les maires et présidents d'EPCI adhérents à l'agence ou de leur représentant.

## En 2018

### 25 délibérations

- le débat d'orientations budgétaires, le budget primitif ;
- les nouvelles adhésions ;
- la gestion des ressources humaines (tableau des effectifs...);
- la mise à disposition d'outils pour les collectivités (SIG GEO33, DIA SAFER, Plateforme d'ingénierie, SID INSEE, ...)
- ....

### 4 conseils d'administration

4 conseils d'administration ont été organisés : le 19/03/2018, 04/06/2018, 22/10/2018 et le 19/11/2018.

L'assemblée générale donne quitus de la politique générale de l'agence, et se prononce sur les comptes annuels passés et le budget prévisionnel.

## LES MEMBRES DU CONSEIL D'ADMINISTRATION

**Christine BOST** - Vice-présidente de Gironde Ressources  
1ère Vice-Présidente du Conseil Départemental  
Suppléant : **Jean GALAND** - Conseiller Départemental  
**Alain RENARD** - Vice-président de Gironde Ressources  
Vice-Président du Conseil Départemental  
Suppléant : **Guy MORÉNO** - Vice-Président du Conseil Départemental  
**Bernard CASTAGNET**  
Vice-Président du Conseil Départemental  
Suppléant : **Arnaud ARFEUILLE** - Conseiller Départemental  
**Jean-Marie DARMIAN**  
Vice-Président du Conseil Départemental  
Suppléant : **Arnaud DELLU** - Conseiller Départemental  
**Isabelle DEXPERT**  
Vice-Présidente du Conseil Départemental  
Suppléante : **Michèle LACOSTE** - Conseillère Départementale  
**Anne-Laure FABRE-NADLER**  
Vice-Présidente du Conseil Départemental  
Suppléante : **Laure CURVALE** - Conseillère Départementale  
**Martine JARDINÉ**  
Vice-Présidente du Conseil Départemental  
Suppléante : **Sophie PIQUEMAL** - Conseillère Départementale  
**Jacques BREILLAT**  
Conseiller Départemental  
Suppléante : **Géraldine AMOUROUX** - Conseillère Départementale  
**Marie LARRUE**  
Conseillère Départementale  
Suppléant : **Jacques CHAUVET** - Conseiller Départemental  
**Liliane POIVERT**  
Conseillère Départementale  
Suppléante : **Valérie DROUHAUT** - Conseillère Départementale

**Daniel BARBE** - Vice-Président de Gironde Ressources  
Maire de Blasimon  
Suppléant : **Frédéric DUPIC** - Maire de Montussan

**Jean-François BORAS**  
Maire de Langoiran  
Suppléant : **Hervé SEYVE** - Maire de Saint-Jean-d'Illac

**Christian LAGARDE**  
Maire de Moulis en Médoc  
Suppléant : **Bernard GUIRAUD** - Maire de Lesparre Médoc

Bruno LAFON - Vice-Président de Gironde Ressources

Président de la COBAN

Suppléant : Jean-Pierre DUEZ - Vice-Président de la Communauté de Communes du Blayais

Joëlle MANUEL

Vice-Présidente de la Communauté de Communes du Grand Saint-Emilion

Suppléant : David ULMANN - Président de la Communauté de Communes du Pays Foyen

Christian TAMARELLE

Président de la Communauté de Communes de Montesquieu

Suppléant : Philippe PLISSON - Président de la Communauté de Communes de l'Estuaire



**434**  
adhérents

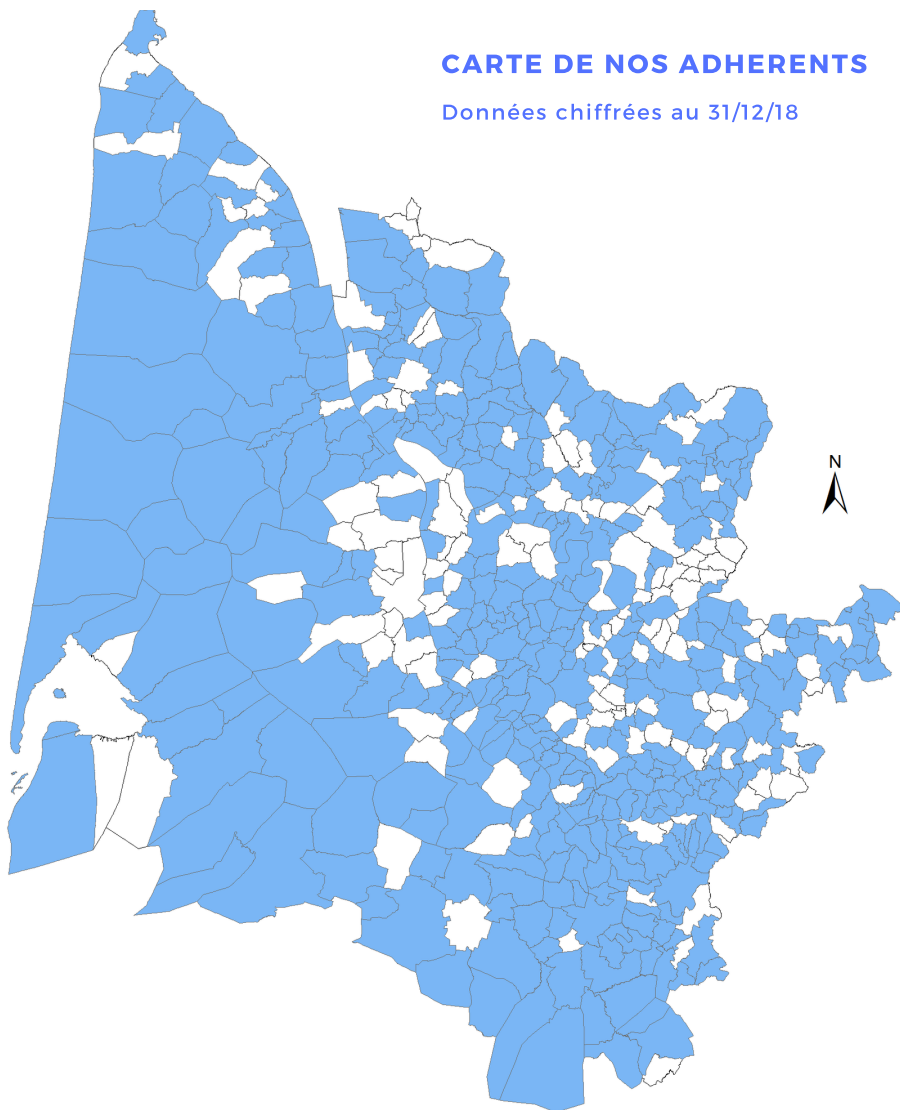
**392**  
communes

**22**  
EPCI

**20**  
syndicats

## CARTE DE NOS ADHERENTS

Données chiffrées au 31/12/18



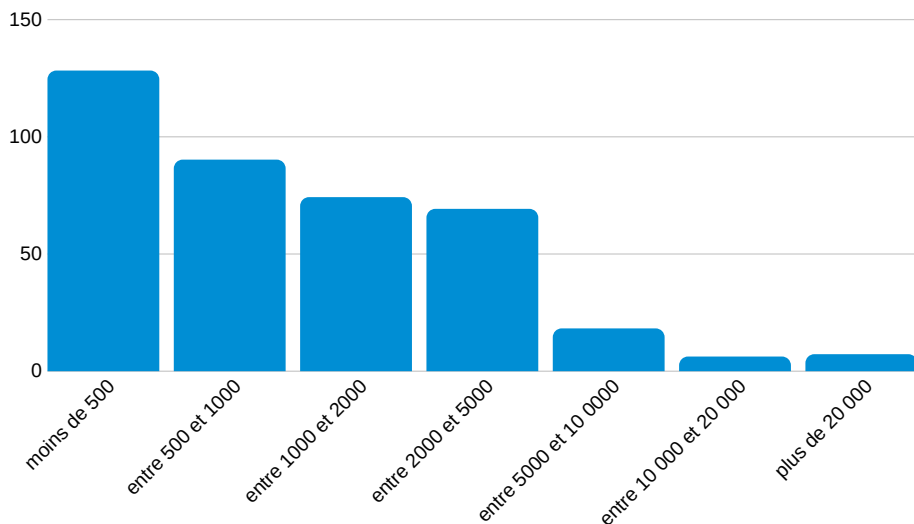
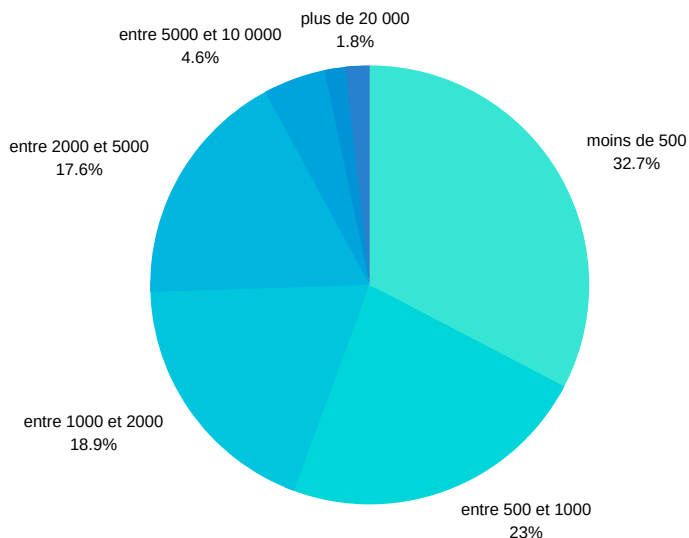
0 5 10 20 Kilomètres  
|-----|-----|-----|-----|

réalisation : Gironde Ressources  
données : Gironde Ressources, IGN  
11/2018

**392**  
communes

**90% DE NOS  
ADHERENTS**

## TYPOLOGIE DES COMMUNES ADHÉRENTES



# LE BUDGET

L'année 2018 constitue le premier exercice budgétaire en année pleine de l'agence technique, qui a vu son activité croître progressivement.

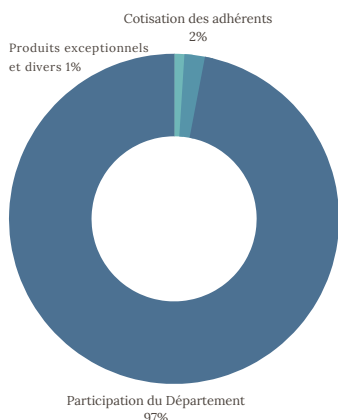
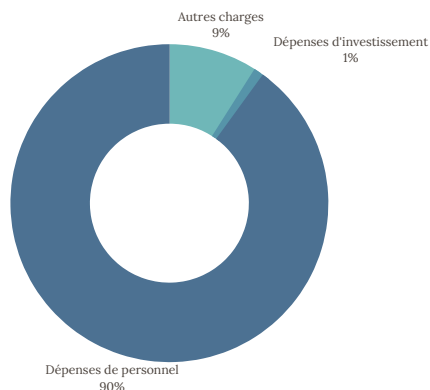
En lien avec les missions dévolues à Gironde Ressources, la très grande majorité des dépenses a concerné le personnel.

Les dépenses réelles 2018 se sont

ainsi élevées à 693.717,03 €,

réparties ainsi :

- 627,9 k€ pour les charges de personnel (90% du total),
- 60,3 k€ pour autres dépenses de fonctionnement (9%),
- 5,5 k€ pour les dépenses d'investissement (logiciel de comptabilité, matériel de vidéoprojection) (1%).



Les recettes réelles 2018, d'un montant de 1.013.203,92 €, ont émané des participations du Département (984,5 k€) et des cotisations des adhérents (16,5 k€).

Enfin, 12 k€ ont été enregistrés au titre du remboursement et des ajustements de cotisations sociales et d'assurance versées en 2017-2018.

L'exercice 2018 fait ainsi apparaître un solde excédentaire, qui, ajouté au résultat reporté de 2017, s'élève à 560.540,12 € :

- Excédent de fonctionnement cumulé : 565.711,23 €,
- Déficit d'investissement cumulé : -5.171,11 €.

# NOTRE EQUIPE VOS OUTILS

L'agence Gironde Ressources propose une offre complète de prestations d'ingénierie.

## - Aide à la réalisation d'un projet d'aménagement

- accompagnement autour des marchés publics
- assistance à maîtrise d'ouvrage (AMO)
- aménagement : projet infrastructure, bâtiment, paysager et urbain, ...

## - Conseils juridiques

- analyse et interprétation du droit, veille juridique
- appui juridique de la gestion locale des adhérents
- aide à la rédaction d'actes

## - Expertise financière et économique

- analyse et diagnostic financier, fiscal, de la dette et de la trésorerie
- préparation et exécution d'un budget
- méthode et outils de gestion budgétaire

## - Expertise foncière

- estimation foncière comparative pour les biens inférieurs à 180 000€
- conseils et analyse foncière

## - Une « Boîte à outils »

- Plateforme d'ingénierie : outil de saisine et de suivi des demandes d'ingénierie
- Guide de l'ingénierie départementale



- Système d'information géographique Géo 33
- Notifications des Déclarations d'Intentions d'Aliéner (DIA) de la SAFER en temps réel
- Système d'information décisionnel (données INSEE)

## - Conseil et assistance technique avec l'appui des directions métiers du Département

- eau et assainissement : analyse de la capacité de production et distribution d'eau, risque inondation, protection des digues...
- développement durable : Agenda 21 local, évaluation d'un projet de territoire, résorption de la précarité énergétique...
- mobilités : aménagements cyclables, aires de covoiturage...

## UNE EQUIPE A VOS COTES

L'équipe de Gironde Ressources est composée de 14 agents :

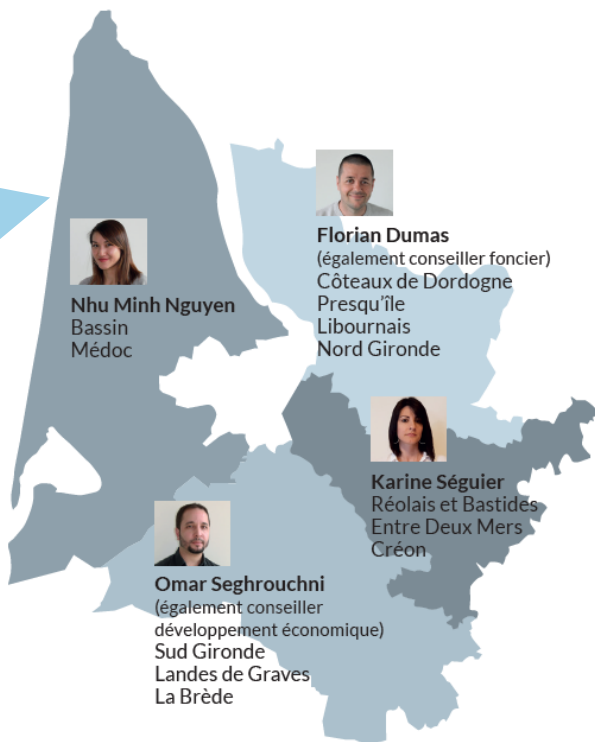
- 11 agents de catégorie A
- 1 agent de catégorie B
- 2 agents de catégorie C.

Sur les 14 agents, 10 sont détachés (70%), 3 sont mis à disposition par le Département de la Gironde et 1 agent est directement recruté par Gironde Ressources.

Cette équipe pluridisciplinaire est organisée autour de 3 pôles distincts qui travaillent conjointement pour apporter la réponse la plus appropriée à la demande des adhérents.

### Le pôle développement des territoires

4 conseillers en développement couvrent toute la Gironde. Ce sont les premiers interlocuteurs des adhérents pour les aider à bien définir leurs besoins, leurs attentes et répondre à leurs questionnements.



**Le pôle ressources** : 6 agents spécialisés dans les domaines financiers, juridiques, les marchés publics, l'assistance à maîtrise d'ouvrage et le foncier.

**Nicolas Barreteau**  
Conseiller finances



**Laurent Cerqueira**  
Conseiller finances



**Karl Belmont**  
Chef de projet  
AMO/Marchés publics



**Géraldine Couécou**  
Chef de projet  
AMO/Marchés publics



**Rachel Alliou**  
Juriste



**Laurent Grenier**  
Conseiller Ingénierie  
foncière



Ils aident les collectivités en leur apportant des réponses précises à leurs problématiques afin de leur permettre de mieux percevoir les différentes options de solutions possibles. Ces aides se traduisent par des analyses financières détaillées, des notes et des conseils juridiques, des accompagnements dans les différentes procédures des marchés publics, une aide en AMO aux projets d'aménagement et des évaluations et conseils fonciers.

Ce pôle est renforcé par l'apport technique de deux conseillers en développement spécialisés dans les domaines du foncier et du développement économique.

#### **Le pôle administratif et financier**

4 agents assurent la bonne marche quotidienne de l'agence telle que le suivi des ressources humaines, la gestion des payes avec le Centre de Gestion 33, le lien avec les organismes sociaux, la préparation et le suivi des Conseils d'administration et de l'Assemblée Générale, le suivi du budget de l'Agence, (...).

**Laurent Gaumet**  
Directeur



**Sandrine Lherm**  
Assistante  
de direction



**Pascal Castagné**  
Chargé de gestion



**Chantal Chenna**  
Assistante



## GIRONDE RESSOURCES : UNE BOITE A OUTILS

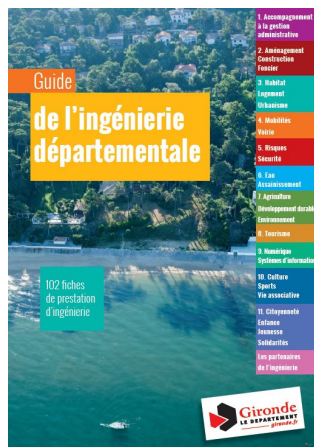
Gironde Ressources propose à ses adhérents différents outils pour les aider dans la gestion quotidienne mais aussi pour qu'ils disposent d'éléments d'informations significatifs pour les aider dans leur projet de développement.

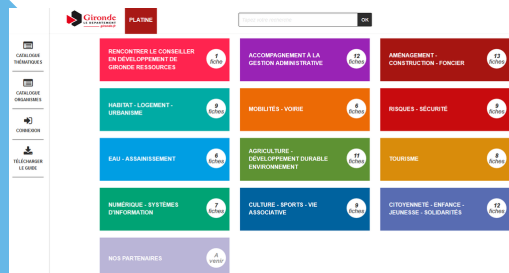
### Le guide de l'ingénierie départementale

Pour mieux soutenir et répondre aux questions des collectivités, l'agence a édité un guide qui recense les prestations proposées par Gironde Ressources, ainsi que les directions du Département et les autres partenaires de l'ingénierie départementale tels que le CAUE, le SDIS, Gironde Numérique, Gironde Tourisme, l'IDDAC.

Au sommaire, 102 fiches sur 11 thématiques :

Accompagnement à la gestion administrative – Aménagement / Construction / Foncier –Habitat / Logement / Urbanisme – Mobilités / Voirie – Risques / Sécurité – Eau & Assainissement – Agriculture - Développement durable – Environnement – Tourisme – Numérique / Systèmes d'information – Culture / Sports Vie associative – Citoyenneté / Enfance / Jeunesse / Solidarité ainsi qu'un descriptif des prestations proposées par les partenaires de l'ingénierie.





## La Plateforme d'ingénierie territoriale

Grâce à la Plateforme d'ingénierie territoriale, l'adhérent peut saisir en ligne des demandes d'ingénierie validées par l'exécutif de l'adhérent (Maire, Président) et en suivre l'avancement, compléter son dossier en téléchargeant des documents, photos ou toute autre pièce.

## GEO33, le Système d'Information Géographique (SIG)

Gironde Ressources met à disposition des adhérents qui le souhaitent, un outil cartographique permettant l'accès aux données telles que le cadastre, les données IGN, environnementales, les DIA SAFER. L'outil est évolutif et l'objectif est d'y intégrer d'autres lots de données (réseaux, documents d'urbanisme...), grâce aux partenariats avec d'autres acteurs de l'ingénierie comme Gironde Numérique, PIGMA mais aussi les différents syndicats détenteurs de données.

## Les Déclarations d'Intention d'Aliéner de la SAFER

Le partenariat entre la SAFER, le Département et Gironde Ressources permet aux adhérents d'avoir accès en temps réel aux Déclarations d'Intention d'Aliéner (D.I.A.) spécifiant la nature et la localisation du bien, les noms et qualités de l'acquéreur et du vendeur, ainsi que le prix de vente sans avoir la nécessité de conventionner avec la SAFER.

## Le Système d'Information Décisionnel « données contextuelles » (SID)

Le SID est un outil de pilotage au service de la décision des élus et de la mise en œuvre des politiques. Il fournit des éléments de contexte en partenariat avec le Département. Gironde Ressources met à disposition de ses adhérents des tableaux de bord des données du recensement de l'INSEE comportant des indicateurs sur différentes thématiques (Démographie, logement, emploi...).

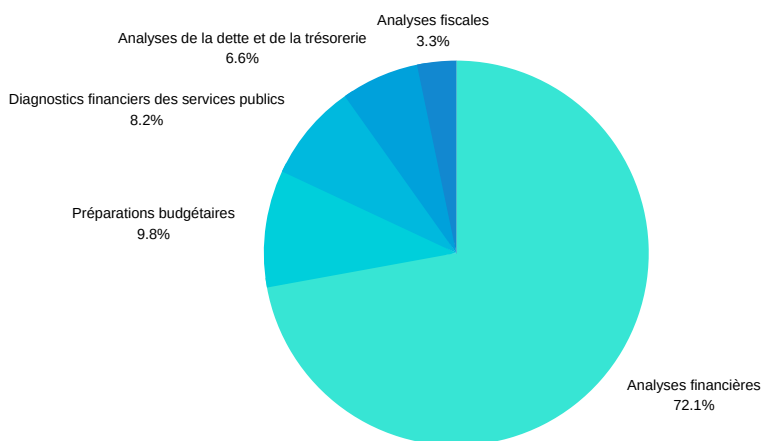
## FINANCES

L'ingénierie financière de Gironde Ressources est mobilisable à trois niveaux :

- accompagnement pour la gestion quotidienne de la collectivité : préparation et exécution budgétaire ; information sur les finances publiques...
- contrôle de gestion : diagnostic financier des services publics ; aide à la mise en place d'outils/méthodes de gestion budgétaire et comptable...
- analyse de la faisabilité financière des projets : analyse financière complète (rétrospective et prospective) permettant de connaître la situation de la collectivité, d'identifier ses marges de manœuvre existantes (notamment en termes de fiscalité et d'endettement) puis de déterminer sa capacité d'investissement.

L'activité chiffrée démontre qu'en 2018, comme l'année passée, les conseillers finances de l'agence sont surtout sollicités sur des questions d'analyses financières globales :

- 61 accompagnements financiers
- 44 analyses financières
- 6 préparations budgétaires
- 5 diagnostics financiers des services publics
- 4 analyses de la dette et de la trésorerie
- 2 analyses fiscales



Il convient de préciser que les restitutions des analyses comprennent systématiquement une dimension pédagogique, indispensables à la complète appréhension des élus à la « mécanique » de l'analyse financière. Pour développer encore cet aspect informationnel, un outil de visualisation des données financières pourrait être proposé aux adhérents dans les prochains mois.

En outre, il arrive fréquemment que les collectivités ayant sollicité l'agence pour une analyse financière complète demandent ensuite un appui – dans des délais souvent courts – afin de finaliser leur préparation budgétaire.

Enfin, les conseillers finances participent à la gestion budgétaire et financière de l'EPA Gironde Ressources, en lien avec le chargé de gestion de l'agence et la paierie départementale, qui par son concours et sa vigilance permet de bénéficier d'une gestion exemplaire.

Le chef de projet AMO/Marchés publics veille au bon déroulement du dossier, au suivi administratif, technique et juridique des projets dont la mise en oeuvre des marchés publics :

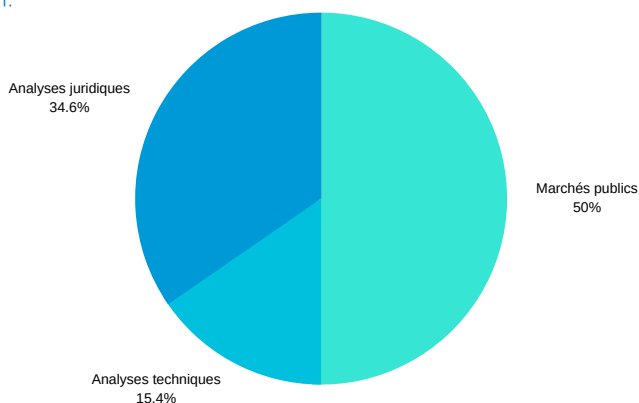
- définition des besoins et des procédures à mettre en place;
- rédaction des pièces de marchés;
- suivi de l'exécution administrative et technique;
- interface avec les prestataires notamment la maîtrise d'œuvre.

Il apporte son expertise dans une diversité de domaines et de champs d'interventions : école, aménagement de bourg, aménagement paysager, aménagement de sécurité, de voirie, d'équipement sportif...

L'activité chiffrée confirme les besoins constatés en 2017 :

52 demandes traitées en 2018

- 26 marchés publics (rédaction ou accompagnement durant la procédure)
- 18 analyses juridiques
- 8 analyses techniques et opérationnelles sur des projets d'aménagement-construction.



92 % des marchés concernent de projets de construction ou d'aménagement 8% sont relatifs à des achats de fournitures et prestations intellectuelles. Ce type de demandes augmente, les procédures de marchés étant de plus en plus complexes (dématérialisation, nouveau code, etc.)

Les analyses techniques complémentaires portent essentiellement sur l'accessibilité aux personnes handicapées, la faisabilité technique et/ou réglementaire, les contraintes opérationnelles.

L'accompagnement juridique demeure généraliste et attaché aux besoins quotidiens des élus locaux. Force est de constater que les besoins en conseils juridiques sont directement liés aux multiples charges affectées aux élus locaux en corrélation avec la complexité des normes en droit public. Et ce plus précisément en matière d'urbanisme et d'application du plan local d'urbanisme, ou encore dans le cadre de la gestion du patrimoine domanial.

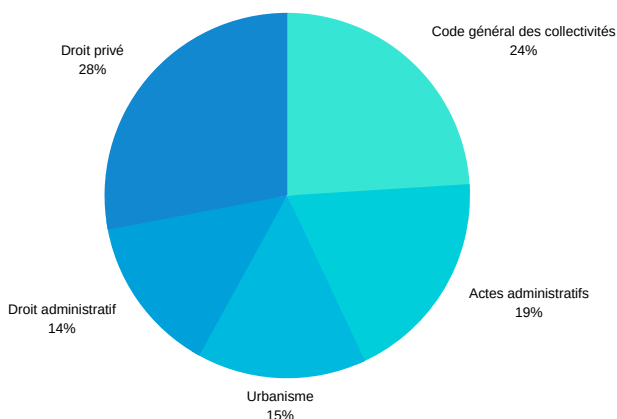
Pour l'année 2018, l'activité juridique se concentre essentiellement sur des problématiques en matière de gestion des collectivités territoriales, d'urbanisme et foncière. Elle s'est répartie comme tel :

- 56 actes juridiques
- 149 analyses juridiques

Afin d'étayer le constat précédent, on peut évaluer l'activité juridique comme suit :

- 24 % de l'activité couvre le champ d'application du code général des collectivités
- 19 % de l'activité se concentre sur l'établissement d'actes en la forme administrative, tels que des actes de cession, d'acquisition, de conventions de servitude
- 15% de l'activité est dédiée à l'application du code de l'urbanisme en corrélation avec le code de la construction et de l'habitation et le code général des collectivités territoriales
- 14% de l'activité relève du droit administratif

Le reste de l'activité relève du maintien des services en milieu rural et de revitalisation des centres bourg.

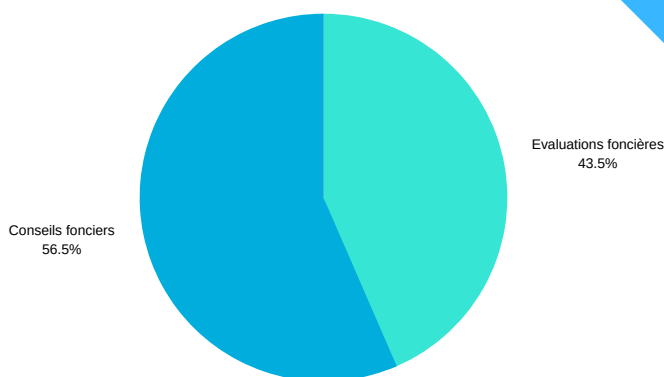


L'offre de conseils est assez large et permet d'orienter au mieux les adhérents dans leurs prises de décision. En matière d'acquisition foncière, un lien privilégié est établi avec la SAFER, l'Etablissement Public Foncier d'Etat Nouvelle Aquitaine et le Département. Suite à la convention entre le Département et la SAFER, le tableau de bord permettant d'accéder aux DIA de la SAFER a été déployé auprès de l'ensemble des adhérents. L'agence a organisé 8 rencontres territoriales lors desquelles les agents administratifs et les élus des collectivités adhérentes ont été sensibilisés à l'utilisation de l'outil.

Suite au relèvement du seuil d'intervention de la Direction Immobilière de l'Etat (ex France Domaines) à 180 000 € en matière d'acquisition ou de rétrocession foncière, Gironde Ressources propose à ses adhérents la réalisation d'évaluations basées sur une méthode comparative à partir de la base de données Demandes de Valeurs Foncières (DVF) de la DGFIP.

L'activité foncière en 2018 s'est sensiblement accrue, avec

- Évaluations foncières : 50
- Conseils fonciers : 65



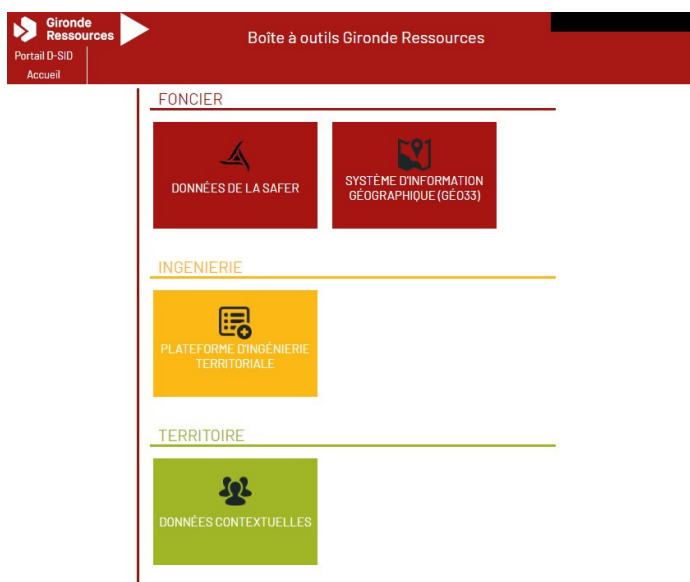
Concernant la prestation autour de l'accompagnement à la rédaction des actes administratifs, l'année 2018 a permis de mieux identifier les besoins et de réfléchir, en partenariat avec la SAFER, à la meilleure manière d'appréhender les différentes options et solutions possibles pour répondre techniquement et administrativement à ces demandes. L'objectif est d'être opérationnel fin 2019 et d'être en mesure d'aider à la rédaction d'une cinquantaine d'actes par an.

## Système d'Information Géographique 33

En 2017, l'agence, en partenariat avec le Département de la Gironde, a souhaité mettre à disposition de ses adhérents un système d'information géographique, Géo33. L'objectif est de faciliter l'accès à des données et d'aider les collectivités dans leur gestion au quotidien.

L'outil a été présenté aux adhérents (élus et agents administratifs) le 29 novembre 2019, en présence des partenaires impliqués dans la bonne mise en oeuvre de ce projet (Département de la Gironde, Gironde Numérique, GIP ATGERI).

L'agence s'est chargée de communiquer à l'ensemble de ses adhérents une charte d'utilisation des données numériques, rappelant le cadre juridique autour de la mise à disposition de l'outil et des données. La complétude de cette charte est un préalable pour ouvrir les droits d'accès au SIG Géo33.



# 2018

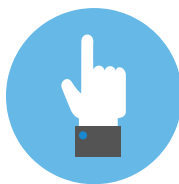
## SUD GIRONDE / LANDES DES GRAVES / LA BREDE

TERRITOIRES



131

déplacements



70

sollicitations



18

projets dits  
« complexes »



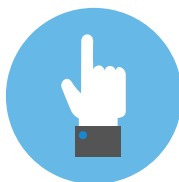
### Thématiques les plus importantes et grandes tendances

- Aménagement de l'espace public : revitalisation des centres-bourg, création et rénovation de logements, sécurisation des voiries, développement des mobilités douces
- Développement territorial : accompagnement des projets dédiés aux filières économiques locales, tourisme, agriculture, économie sociale et solidaire, commerce de proximité
- Maintien et développement des services publics : construction et réhabilitation de lieux associatifs sportifs, éducatifs, et d'accueil de la population, déploiement de la fibre optique et des infrastructures numériques
- Valorisation du patrimoine public et naturel : accompagnement des services publics de l'eau, projets de développement de zones environnementales, investissements dans des pratiques durables de gestion de l'espace public, protection et restauration du patrimoine culturel et historique



109

déplacements



58

sollicitations



10

projets dits  
« complexes »



Thématiques les plus importantes  
et grandes tendances

- Aménagement de l'espace public : revalorisation du bâti, infrastructures routières, piétonnes et cyclables
- Développement territorial : projets d'installation de commerces de proximité, développement d'espaces partagés (tiers-lieux, cercles...), logement social
- Maintien et développement des services publics : modernisation des équipements publics (écoles, salles communales...), création (piscine, terrains sportifs, médiathèque, maison des associations...)
- Valorisation du patrimoine public et naturel : création de zones nature (parcours de santé, parcours pédagogique vert...), travaux sur des bâtiments remarquables (lavoirs, presbytères...)



112

déplacements



183

sollicitations



22

projets dits  
« complexes »



### Thématiques les plus importantes et grandes tendances

- Sécurisation de centre bourg : réaménagement des circulations (routières, cyclables, piétonnes), intégration des arrêts de bus, des cheminements, accessibilité, traitement paysager
- Aménagements d'espaces publics : réorganisation des espaces, embellissement, réhabilitation et valorisation du patrimoine, création de logements, d'espaces sportifs et de rencontre
- Mobilisation et coordination des partenaires : après définition du besoin, accompagnement dans l'identification, la mise en relation des partenaires et l'organisation des réunions
- Interventions pour du conseil et de l'information : demandes ponctuelles, information dispositifs et organisation du Département, mise en lien...

# 2018

CÔTEAUX DE DORDOGNE /  
PRESQU'ÎLE /  
LIBOURNAIS /  
NORD GIRONDE /  
ESTUAIRE

TERRITOIRES



96

déplacements



63

sollicitations



16

projets dits  
« complexes »

- Aménagement de l'espace public : revitalisation des centres bourgs, sécurisation et infrastructures routières
- Maintien et développement des services publics : modernisation des équipements (école, salle polyvalente...)
- Valorisation du patrimoine public et culturel : protection et restauration du patrimoine historique
- Développement territorial : création de commerces et de logements

**+  
100%**

Adhérents en 1 an pour un  
total de 434 en 2018

**+  
500**

Guides de l'ingénierie  
distribués

**605**

Demandes formulées sur  
la plateforme d'ingénierie  
en ligne

**4**

Nouvelles prestations  
proposées (SIG Géo33,  
SID, Plateforme  
d'ingénierie, DIA)

**200**

Personnes aux rencontres  
territoriales

**10**

Conventions de  
partenariats signées avec  
les acteurs de l'ingénierie

**500**

Déplacements sur  
l'ensemble du territoire

# NOS PROJETS

Nouvelles rencontres territoriales pour expliquer aux adhérents l'utilisation de la boîte à outils et de Géo 33

2ème rencontre des Agences Techniques Départementales de la Nouvelle Aquitaine pour échange de pratiques, de process et d'expériences

Lancement de la version 2.0 du guide de l'ingénierie associant de nouveaux partenaires et accès à de nouvelles thématiques

Réflexion autour de la création de nouveaux services : aide à la rédaction des actes administratifs, chemins ruraux, DUP, outils de visualisation des données financières...

Renforcement du SIG via l'apport de nouvelles couches de données dans Géo 33 : gaz, électricité, eau & assainissement, documents d'urbanisme

Signatures de nouvelles conventions de partenariat : CCIBG - CMA - SAFERA - EPFNA -

Renforcement du partenariat avec Gironde Numérique

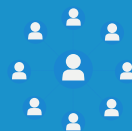
Organisation d'une journée des acteurs de l'ingénierie girondine

Nouveaux locaux spécialement adaptés pour mieux accueillir les adhérents et pour améliorer les conditions de travail des agents

Renforcement de l'équipe par l'arrivée d'un nouveau conseiller en développement

Nouveau logo - nouvelles pages internet

Création d'une newsletter





Gironde Ressources  
Hôtel du Département  
1 Esplanade Charles de Gaulle  
CS 71223  
33074 BORDEAUX CEDEX

05 56 99 57 70  
gironderessources@gironde.fr