

Gironde mag



le magazine des Girondines
et des Girondins
printemps 2019
n°126

le numéro de la parole citoyenne



**À vélo,
la voie verte
donne de
l'élan !**

Tous en piste entre Roaillan
et St-Macaire, p. 18

Territoires d'échanges

À table

Caroline, Michel...

... et l'agneau de Pauillac

> page 20

CANTON DU NORD-MÉDOC

En bref

Le chemin des crapauds

> page 7

CANTON DU SUD-MÉDOC

À la découverte...

... du littoral girondin

Des jeunes des quartiers prioritaires découvrent la plage et le surf...

> page 22

CANTON DU SUD-MÉDOC

À votre service

Sandrine, cheffe cuisinière engagée

Pour plus de produits bio au collège

> page 8

CANTON D'ANDERNOS-LES-BAINS

Regards croisés

Un environnement singulier, des mobilités plurielles

La mobilité autour du Bassin en débat

> page 13

CANTON D'ANDERNOS-LES-BAINS



Regards croisés

Bacs, grandes traversées et tarifs réduits

Une refonte concertée des tarifs des bacs

> page 12

CANTON DU NORD-MÉDOC
CANTON DE L'ESTUAIRE

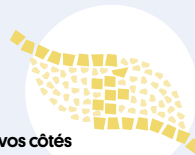
Regards croisés

Histoire de famille(s)

La conférence familiale en pratique

> page 11

CANTON DE L'ESTUAIRE



À vos côtés

La villa gallo-romaine de Plassac

... et l'agenda des sorties Culture

> page 28

CANTON DE L'ESTUAIRE

En bref

Les chalets d'Emmaüs

> page 6

CANTON DE MÉRIGNAC I

En bref

Jeunes pompiers à Bordeaux

> page 7

CANTON DE BORDEAUX II

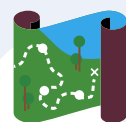
À vos côtés

L'IVG médicamenteuse à la MSAP de Castillon-la-Bataille

... et la carte des centres de planification de Gironde

> page 30

CANTON DES COTEAUX-DE-DORDOGNE



À vos côtés

Escape game à Hostens

... et l'agenda des sorties Loisirs

> page 26

CANTON DES LANDES-DES-GRAVES

En vadrouille

Voie verte Roaillan - Saint-Macaire: tous en piste!

Le réseau des itinéraires cyclables du département s'étend

> page 18

CANTON DU SUD-GIRONDE



En bref

Tremplin Talents d'avance

> page 6

CANTON DE L'ENTRE-DEUX-MERS

À votre écoute

Quand la solidarité se fabrique

Retour sur les Solutions solidaires avec Jean-Luc Gleyze

> page 3

En image

La Gironde des grands espaces

Les espaces naturels sensibles à travers quelques chiffres

> page 16

Regards croisés

Collèges, l'enjeu de la participation

La sectorisation en concertation

> page 14

Regards croisés

Notifications, la voie simplifiée

Le Département simplifie ses démarches

> page 15



Solutions solidaires

Quand la solidarité se fabrique

En février dernier, le Département organisait, au Pin Galant de Mérignac, une rencontre inédite sur le thème *Solutions solidaires*. Au moment où notre société est confrontée à des transformations profondes, voilà l'occasion de mesurer combien les citoyens et acteurs de terrain sont porteurs d'initiatives créatives pour relever ces nouveaux défis.

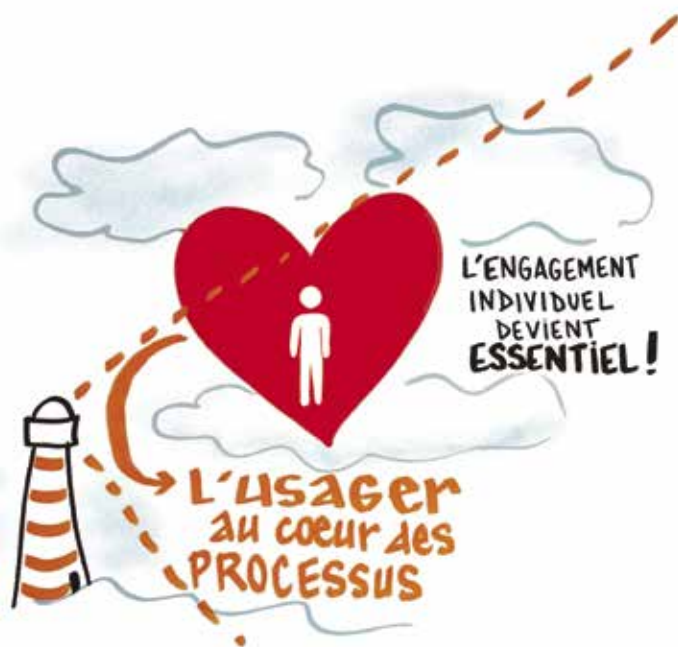


**Soutenir
l'essor
des projets**

Lise Bonneau,
directrice, association
Do It, La-Teste-de-Buch.

« Notre mission est d'aider les entreprises, associatives ou non, qui poursuivent une démarche responsable, à se créer et à se développer. Nous cherchons toutes les occasions possibles de présenter les projets que nous accompagnons comme la recyclerie du Sud-Bassin, regroupant Eco-liés, Stop it et le Livre Vert qui sont dédiés au recyclage et au réemploi des déchets sur le Bassin d'Arcachon, ou encore un tiers lieu des musiques actuelles animé par Bagus Music, pour encourager la création artistique interculturelle et les mutualisations pour nos artistes locaux, nombreux sur le territoire. »

facebook.com/do.it.asso



Proposer des services écolos et solidaires

Élise Chenu, chargée d'innovation sociale, association L'Atelier Remunérage, Bordeaux

« L'Atelier Remunérage propose des services de logistique innovants, solidaires et écologiques sur l'ensemble de la Gironde. Nous sommes écologiques car nous réalisons nos déménagements et livraisons soit en camion à biogaz soit à vélo. Nous sommes solidaires parce que nous adaptons nos tarifs en fonction des ressources des personnes mais également parce qu'en tant qu'Atelier Chantier d'Insertion, nous accompagnons 16 personnes éloignées de l'emploi dans leurs parcours socio-professionnels. Il est très important pour nous de convaincre du bien-fondé de notre démarche qui va au-delà du service rendu... »

atelier-remuneration.org



Impulser la culture raisonnée et l'autonomie alimentaire

Stéphanie Dartigue, directrice, association Le Bocal Local, Camblanes-et-Meynac

« Jeune atelier d'insertion, Le Bocal Local travaille sur les capacités alimentaires, en luttant notamment contre les gaspillages. On récupère les invendus et la surproduction de fruits et légumes qui sont réorientés vers des associations de solidarité. C'est ce que l'on appelle le glanage solidaire. Nous mettons aussi en place des potagers dans une dynamique de partage. Nous associons aussi les élus et avons créé un accompagnement sur mesure T.R.A.C.E. (Tremplin vers une Régie Agricole Communale Évolutive), afin de les soutenir et leur donner des solutions pour de leur restauration collective. Quand le grand public plébiscite ce que nous faisons, c'est très encourageant. »

lebocallocal.com



Repenser la gestion des déchets

Éric Buffo, directeur du développement, Syndicat Mixte Intercommunal de Collecte et de Valorisation du Libournais Haute-Gironde (SMICVAL), Saint-Denis-de-Pile

« Le Smicval collecte et traite les déchets de 200 000 habitants sur le Libournais, la Haute-Gironde et le Saint-Émilionnais. La situation environnementale nécessite de changer de comportement pour éviter tous les gaspillages. Nous notons une envie partagée de rechercher des solutions mais aussi le désir d'être solidaires. Les liens humains sont essentiels. Nous travaillons pour les citoyens, pour le développement du territoire, en aidant à changer de regard sur les déchets. C'est l'état d'esprit de la déchetterie que nous avons mise en place à Vayres avec le Smicval-market (voir Gironde Mag n° 120) où les objets en deuxième vie sont là en libre-service, gratuitement. »

smicval.fr



Réutiliser plutôt que jeter ou stocker

Hervé Parra, directeur, association Groupement pour l'Insertion des personnes Handicapées Physiques (GIHP Aquitaine), Mérignac

« On a fait le constat qu'il y avait dans le grand public mais aussi dans les établissements sanitaires ou médico-sociaux, un certain nombre d'aides techniques inutilisées : béquilles, fauteuil roulant, déambulateur, lit médicalisé. Notre Recyclothèque les collecte, les reconditionne et les redistribue. C'est une initiative porteuse, éthique et solidaire. Nous sensibilisons la population à nos actions. Toute occasion doit être saisie pour une transmission des savoirs entre associations. »

gihp-aquitaine.fr



Avancer vers une société du partage

Jean-Luc Gleyze, président du Département de la Gironde

« Les mutations profondes que vit notre société – qu'elles soient économiques, sociales, environnementales, numériques ou démocratiques – impliquent que nous adaptions nos modes de vie. En Gironde, les initiatives sont nombreuses pour relever les nouveaux défis qui se présentent à nous : habitat intergénérationnel, retraitement des déchets, économie sociale et solidaire, promotion des circuits courts ou lutte contre le gaspillage, pour ne citer que quelques champs d'application. Je suis toujours heureux de voir combien les Girondines et Girondins sont porteurs d'idées pour avancer vers une société du partage et de la solidarité, où tout n'a pas vocation à être strictement lucratif. Ces initiatives existent partout, en ville comme à la campagne, elles vont dans le sens d'une complémentarité

entre territoires urbains et ruraux. Elles entrent ainsi en résonance avec les politiques de solidarité humaine et territoriale qui sont au cœur des compétences du Département. L'objectif de Solutions Solidaires, c'est d'agréger toutes ces initiatives positives pour les faire connaître et que d'autres puissent à leur tour s'en saisir. Ce n'est pas un encouragement à l'autarcie mais, tout au contraire, une invitation à s'ouvrir sur le monde dans lequel on vit et à regarder vers l'avenir. »

Pour en savoir plus :
solutions-solidaires.fr

Du bois pour se loger

Depuis l'été 2016, la ville du Haillan et le Département ont mis en œuvre une opération Fabriqu'Cœur d'Habitat, en partenariat avec Bordeaux Métropole pour donner naissance à des logements en ossature bois. En février dernier, conçus



et réalisés par Emmaüs Gironde, deux chalets ont ainsi pu être livrés au passage Bel Air, au Haillan. L'un est dédié aux colocations sur l'exemple de ce qui existe déjà au Teich, l'autre est destiné à une famille de réfugiés bulgares déjà présents sur la commune. L'opération s'inscrit dans le cadre de l'Urgence sociale et solidaire. À ce titre, le Département a accordé une subvention de 233 450 € pour cette opération.

gironde.fr/logement

Eau, attention fragile !

En 2013, le Département lançait une mission territoriale baptisée Aménag'eau. Financé par l'Agence de l'Eau Adour-Garonne, cet outil, unique en France aide les élus, les acteurs de l'eau et de l'aménagement du territoire girondin avec un objectif : une meilleure intégration de tous les aspects de l'eau dans chaque projet. La question



est cruciale autour de cette ressource fragile et qu'il faut préserver dans un département où la pression démographique est forte. L'expérience va être évaluée et confortée au regard des résultats positifs, c'est ce qu'ont souhaité les élus du Département. Conserver la qualité de la ressource, protéger les zones humides, adapter les équipements, localiser de manière appropriée les projets et réduire les coûts, voilà les axes qui seront valorisés au cours de ces prochaines années avec la nouvelle étape d'Aménag'eau.

gironde.fr/amenageau

Talents d'avance, version cirque

Le tremplin Jeunes Talents d'avance est organisé par le Département, il a pour vocation de proposer des espaces d'expression artistique à des jeunes Girondines et Girondins.



Cinq candidatures (clôture fixée au 15 avril) sur le thème du cirque, seront retenues et récompensées le samedi 25 mai à La Sauve-Majeure, lors du festival Chapitoscope, festival sous chapiteau et à l'air libre organisé par l'association Larural. Au printemps, à la faveur des beaux jours, Larural relève un défi : implanter la 5^e édition de Chapitoscope dans un nouvel espace. L'association affirme ainsi sa volonté d'ouverture, son désir d'aller de l'avant pour créer, oser et rencontrer d'autres publics. Pour candidater, assister à la finale et découvrir le festival Chapitoscope, rendez-vous sur gironde.fr/talentsdavance et larural.fr.

gironde.fr/talentsdavance

Le chemin des crapauds

Quand le crapaud épineux est amoureux, rien ne l'arrête, pas même une route départementale ! Aussi en saison de migration des amours chez les amphibiens, l'Office national des forêts (ONF) et le Département se



sont associés pour mettre en place un crapauduc éphémère, à Hourtin. Installé le long de la route, près de la Lagune de Contaut, ce petit passage balisé permet de récupérer les crapauds, appartenant à une espèce protégée, dans des seaux, avant de les conduire, sans risque routier, jusqu'à leur lieu de reproduction. En 2018, le Département a soutenu les activités de l'ONF par une subvention de 494 999 euros.

En vidéo sur gironde.fr

Jeunes pompiers à Bordeaux

Le dimanche 19 mai de 8 h 30 à 16 h, place des Quinconces à Bordeaux, 800 jeunes sapeurs-pompiers de 12 à 18 ans venus de toute la Gironde, seront réunis pour leur rassemblement annuel où ils seront en compétition dans



les domaines de la lutte contre l'incendie et du secourisme. À l'invitation de l'Association Habilitée des JSP de la Gironde, les jeunes soldats du feu « en herbe » proposeront au grand public des animations, un atelier pour s'initier aux gestes qui sauvent et un deuxième dédié à la sécurité routière, mais aussi un parcours du petit pompier. À voir l'exposition de véhicules anciens et modernes. L'occasion pour les jeunes de se découvrir une vocation et d'endosser à leur tour l'uniforme de soldat du feu... À ne pas manquer. Pour des raisons d'organisation, la manifestation pourra être avancée au samedi 18 mai.

Plus d'infos sur www.facebook.com/JSPBenauge/
05 56 77 80 46
www.jsp-bordeauxbenauge.fr

Usagers, évaluez l'accueil !

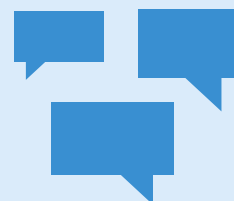
Le Département poursuit une politique d'accueil toujours plus qualitative et simplifiée pour répondre aux demandes diverses des Girondines et des Girondins.



Autonomie, handicap, grand âge, insertion, collèges, loisirs, sport, culture...

Qu'il soit physique, dans les locaux du Département, au téléphone ou sur internet, il sera désormais possible d'évaluer cet accueil pour en améliorer encore la qualité. Un questionnaire simplifié en ligne va être mis en place à cet effet. À vous de jouer !

gironde.fr/votreavis



Sandrine, cheffe cuisinière engagée



Sandrine Ricaud est cheffe au collège Jean-Verdier d'Audenge, un des établissements bio-engagés du département. Rencontre avec une professionnelle, convaincue que l'alimentation et le goût passent aussi par l'éducation.

50 000 repas

servis par jour dans les 105 collèges de Gironde, dont le Département assure la gestion et l'entretien

8 €

c'est le coût moyen d'un repas, facturé en moyenne 2,80 € aux familles

20 collèges

en cours de labellisation « établissement bio-engagé »

40 millions d'€

par an : coût global du service restauration dans les collèges de Gironde

4 000

analyses de surveillance par an pour assurer la sécurité alimentaire

Gironde Mag : Quelles actions de sensibilisation menez-vous ?

Sandrine Ricaud : La première des actions est d'aller voir les élèves pour échanger, leur dire que l'on peut entendre qu'ils n'aiment pas, mais qu'il est important de goûter quand ils ne connaissent pas un plat. Il est très difficile de sensibiliser cette génération fast-food aux bonnes habitudes alimentaires : les légumes, « c'est beurk » ; la viande, dès qu'il y a des morceaux, c'est compliqué... leur faire manger autre chose que de la viande hachée, des cordons-bleus et des nuggets est une bataille quotidienne, même quand on leur explique que ces produits contiennent de tout sauf de la chair de poulet. Pourtant, nous ne sommes pas des monstres, on ne leur impose pas des choux de Bruxelles ! On essaie de préparer des choses qu'ils aiment.

G.M. : Le collège d'Audenge est bio-engagé. Comment cela se traduit-il au quotidien ?

S.R. : Nous servons environ 29 % de produits bio, à condition que ce soit local. Hors de question de commander des avocats bio du Pérou. La traçabilité est un point important. Si l'origine n'est pas française, nous ne prenons pas. Nous privilégions les producteurs locaux : ils jouent le jeu en nous prévenant quand ils ont des produits d'un bon rapport qualité/prix, et de notre côté, nous renvoyons l'ascenseur quand ils ont besoin de déstocker. C'est ce qui nous permet d'avoir de bons prix. Et bien sûr, nous cuisinons le plus possible. Même si cela prend

plus de temps, je n'ai pas fait ce métier pour ouvrir des boîtes de conserve !

G.M. : Comment réagissent les élèves ?

S.R. : Certains y sont sensibles. Cela dépend en partie de leur environnement familial, mais il faut maintenir le dialogue, même avec ceux qui diront toujours que « c'est dégueu » pour ne pas passer pour des fayots ! Depuis deux ans, nous prenons des stagiaires de troisième. Ils sont d'excellents médiateurs auprès des autres élèves. Nous avons également organisé un quiz autour des apports et bénéfices des fruits et légumes : attiser leur curiosité fonctionne bien. Par exemple, cela leur a permis de découvrir la rhubarbe.

G.M. : Pouvez-vous nous parler des autres actions que vous mettez en œuvre ?

S.R. : Deux groupes d'élèves volontaires vérifient que les plateaux sont bien triés afin de pouvoir isoler les restes, qui partent dans une poubelle spéciale. Un éleveur vient les récupérer pour nourrir ses animaux. De plus en plus d'élèves viennent s'y greffer. Avec eux, nous allons bientôt créer un potager avec plantes aromatiques et tomates cerises. Parmi les suggestions que nous avons recueillies, certains élèves ont aussi fait part de leur envie de participer à des ateliers culinaires. Petit à petit, nous avançons.

➤ + d'infos sur gironde.fr/cantine



Pour une concertation citoyenne !

En février dernier, le rendez-vous des Solutions solidaires, proposé par le Département au Pin Galant de Mérignac, a réuni plus de 1 000 personnes. L'occasion a été donnée aux acteurs de terrain, citoyennes et citoyens engagés, d'expliquer leurs projets, de témoigner de leurs expériences, de partager leurs savoirs mais aussi de faire la démonstration qu'un autre choix de société est possible. Le Département mobilise ses moyens pour libérer les énergies et accompagner les porteurs d'initiatives locaux. Bien avant que l'actualité sociale ne projette au-devant de la scène la nécessité du débat citoyen, l'institution départementale avait fait le choix de consulter régulièrement les Girondines et les Girondins pour construire avec eux ses actions et ses politiques locales. Les articles de ce numéro témoignent de cet engagement.



Histoire de famille(s)

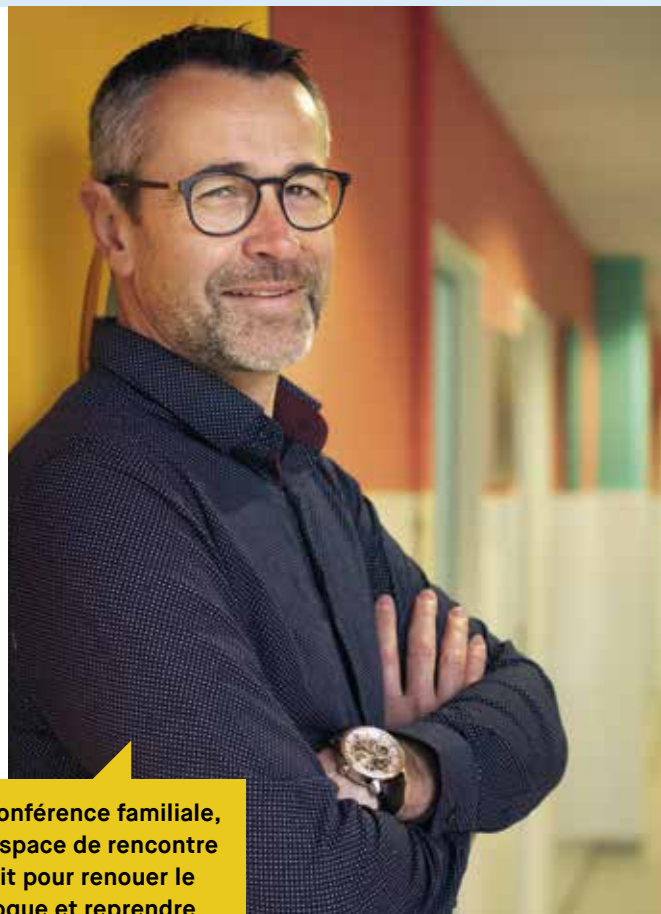
La conférence familiale, expérimentée par le Département, mobilise les capacités d'une famille en difficulté. En Gironde, elle concerne des problématiques les plus variées. Récit...

Après le Bassin d'Arcachon, la Haute-Gironde s'y essaie. Sans désigner un coupable, on aborde le problème avec un sens de la responsabilité collective. « Pensez-vous qu'il y a quelqu'un de mieux placé que vous pour savoir ce qui est bon pour vous ? Estimez-vous que la décision à prendre lorsque vous rencontrez une difficulté personnelle appartienne aux autres ? Pouvez-vous affirmer qu'au cours de votre vie vous n'avez jamais eu besoin des autres pour affronter un problème ? » Si vous avez répondu non à ces questions alors la conférence familiale peut vous intéresser, explique Christophe Jabet, coordinateur.

Valorisation de soi

Vivant à Blaye, Denise fréquentait le collège de Mirambeau où Cédric Rousseau est conseiller principal d'éducation (CPE). « Ayant des problèmes familiaux et de comportements, elle était régulièrement dans mon bureau. En juin dernier, elle m'invite à sa conférence familiale... une découverte ! ».

Après la préparation avec un coordinateur, la conférence se déroule. « Au collège, oncle, tante, parents, sœur étaient présents ainsi que le coordinateur, une surveillante, ses actuelle et ancienne professeures principales et moi-même. Tous conviés par Denise. » précise Cédric Rousseau. Chacun se présente et donne son avis. « En tant que CPE je la connaissais bien, j'ai insisté sur le fort potentiel de Denise, sur sa maturité, la confiance que j'avais en elle. » Puis vient le temps de la délibération privée où professionnels et coordinateur quittent la réunion et seuls la famille et son groupe d'amis se concertent pour trouver les solutions. Dernière étape, le coordinateur revient pour consigner un plan d'action que le groupe ratifie collectivement.



Cédric Rousseau

La conférence familiale, un espace de rencontre inédit pour renouer le dialogue et reprendre confiance.

Les résultats, très encourageants, valident la méthode : les conférences familiales ont notamment permis d'éviter des placements d'enfant. Les familles ont un retour positif, avec le sentiment d'être prises en compte dans leur singularité. Des liens intrafamiliaux se reconstruisent, le pouvoir d'agir se développe. On constate une valorisation de la personne mais également un changement de posture positif vis-à-vis des services sociaux.

Plus d'infos sur : gironde.fr/conferences-familiales



Projet soutenu par l'Union Européenne

Parole d'élue

« Le Département de la Gironde expérimente avec ses travailleurs sociaux depuis 2018 les conférences familiales dans sa stratégie d'innovation et de développement social. Cette nouvelle modalité d'intervention sociale permet à la personne de réunir autour d'elle tous ceux qui peuvent l'appuyer dans la résolution de ses difficultés, ce qui favorise son autonomie et son pouvoir d'agir. »



Martine JARDINÉ, vice-présidente chargée de l'habitat, du logement, du développement social et des modes d'accueil



À partager sans
modération : une
traversée à bord
des bacs girondins.

Bacs, grandes traversées et tarifs réduits

Médocain d'adoption,
Michel Dufour a participé avec
d'autres usagers réguliers,
professionnels et particuliers, en
présence d'élus de la majorité
départementale à une concertation
autour des bacs qui rallient Le
Verdon à Royan et Blaye à Lamarque.
En quelques réunions, ils ont pu
avancer leurs idées, qui sont
devenues réalité.

« Depuis le 1^{er} avril, les tarifs du bac
sont moins chers et plus simples à
comprendre » résume le responsable
de la Maison de Grave au Verdon.

Michel Dufour avait déjà l'habitude de renseigner les futurs
visiteurs du lieu, à la pointe du Médoc, en face du phare de
Cordouan. Mais pour traverser en bateau, la grille tarifaire
était confuse. « Selon si les gens passaient avec leur
voiture, leur vélo, avec une remorque ou des enfants en bas
âge, les prix n'étaient pas les mêmes. » Qui ont fait mouche.
« En moyenne, les tarifs ont baissé de 20 à 50 % depuis
l'année dernière » se réjouit l'ancien président du Club des
entrepreneurs du Médoc ravi d'avoir été entendu. « Plutôt
que de toujours critiquer ce qui ne marche pas, il faut
essayer de construire ensemble ».

Vingt minutes de plaisir et de calme

Depuis, il a trouvé, dans les concertations menées avec le
Département, une façon d'agir concrètement. Amoureux
de sa région, il est attaché à ce bateau, « véritable pont
entre les deux rives, sans lequel les Médocains seraient
enclavés ». Tourné vers la Charente-Maritime, Michel Dufour
qui se rend plus souvent à Royan qu'à Bordeaux, espère
que la baisse des prix du bac attirera aussi les locaux et les
saisonniers qui bénéficieront
de tarifs réduits, même en
pleine saison. Surtout, qu'elle
donnera envie aux Girondines
et Girondins de s'embarquer
« pour vingt minutes de
plaisir et de calme » sourit le
chasseur et cavalier qui ne
se lasse pas de contempler le
paysage d'une rive à l'autre.

Parole d'élue

« Contribuer à l'essor des
mobilités douces, c'est aussi se
soucier des prix des modes de
transports alternatifs à la voiture.
Notre objectif reste d'inciter
toutes et tous à faire le choix
des transports collectifs et la
simplification des tarifs des bacs
va bien dans ce sens. »

■ + d'infos sur gironde.fr/bacs



Anne-Laure
FABRE-NADLER,
vice-présidente
chargée des
mobilités



Un environnement singulier, des mobilités plurielles

La qualité de vie se mesure à la capacité de se déplacer facilement. Pour imaginer les déplacements de demain sur le Nord Bassin, le Département a ouvert largement la réflexion et saisi la Commission Nationale du Débat Public, afin que soit nommé un garant de la concertation préalable avec le public. Objectif : garantir pour ce projet d'envergure l'implication des citoyens et des acteurs du territoire pour que leurs avis soient pris en compte.

Désignée en septembre 2017, Hélène Sarriquet a veillé au bon déroulement de la concertation. « Pour que tous les points de vue soient entendus, ceux des associations, des personnes qui exprimaient leurs besoins, la population a été rencontrée à la sortie des trains, sur les marchés, dans les collèges, les clubs de personnes âgées... » 45 000 flyers plus tard, après seize temps d'échange dans huit communes et 1 718 questionnaires « tout le monde est d'accord sur le fait que le pire serait de ne rien faire », poursuit-elle.

L'enjeu d'un nouvel itinéraire

Alors que l'amélioration des transports en commun et des voies cyclables fait l'unanimité, la question d'un mode de transport en site propre pour l'avenir est un sujet stratégique de réflexion et la concertation se poursuit sur le scénario à choisir pour le nouvel itinéraire routier.

Résidant à Audenge, Philippe Peigney a pris part à la concertation : « Développer les mobilités douces et des transports en commun demande un allègement de la RD 3, qui doit devenir une voie littorale sécurisée. J'ai habité Gujan-Mestras où une voie de contournement a permis cette transition. Nous devons sortir des querelles partisanes car il n'y a pas de solution miracle. Seule une approche globale sera satisfaisante. »

« La synergie entre les différents maîtres d'ouvrage est plus que jamais nécessaire, comme la poursuite du dialogue engagé avec le public, qui doit être associé aux prochaines étapes du projet », conclut Hélène Sarriquet.

■ + d'infos sur gironde.fr/projet-deplacements-durables-nord-bassin

Parole d'élus

« Lancer des chantiers aussi ambitieux nécessite de recueillir l'analyse, l'expertise et les idées des citoyennes et des citoyens, usagers des routes. La vaste consultation que nous avons lancée sur le territoire du Nord Bassin donne des bases pour avancer avec plus de sérénité, d'écoute et de dialogue. »



Alain RENARD, vice-président chargé de la préservation de l'environnement, de la gestion des risques et des ressources, et des infrastructures routières

La question des mobilités sur la partie nord du Bassin d'Arcachon a fait l'objet d'une vaste concertation. Le point sur la situation.


45 000 flyers et
1 718 questionnaires
pour mettre tout
le monde d'accord.



Pour les familles, le choix du collège est à la croisée de nombreux enjeux. Afin d'harmoniser la répartition des élèves, la sectorisation fixe des règles simples et précises. En concertation.

Collèges, l'enjeu de la participation

1. Au Pian Médoc, au Haillan, à Mérignac, à Floirac, au Barp, à Saint Selve, à Montussan, à Marsas, à Fargues-Saint-Hilaire, ainsi qu'à Bordeaux Ginko, Bordeaux Mayaudon, et Bordeaux Belcier.



« Le point très positif c'est que nous avons été associés à la réflexion. »

Face à la forte croissance démographique en Gironde, le Plan Collèges prévoit la création de 12 nouveaux établissements (1). Afin d'éviter que certains collèges ne se retrouvent dans une situation tendue, la collectivité s'engage dans la construction de nouveaux équipements, dont les premiers seront livrés dès la rentrée 2021. Pour ce projet exceptionnel, le Département met également sur pied une démarche innovante en matière de concertation pour redéfinir les secteurs scolaires. « Afin d'associer au maximum les usagers, le but est de recueillir notamment la vision des familles pour qu'ils nous fassent part de leurs habitudes », explique Julie Chabaud, responsable de la mission Agenda21 et coresponsable de LaBase, le laboratoire d'innovation territoriale qui réfléchit à des solutions fédératrices.

Mixité sociale

En parallèle des ouvertures d'établissements, un remaillage qui concerne l'ensemble du territoire est à l'étude. Il impliquera la resectorisation d'un collège sur deux. Sans intervention, 44 collèges seraient de fait en sureffectif en 2024. Pour répondre à cet afflux, le plan collège prévoit de redessiner la carte scolaire, ce qui modifiera les zones de rattachement pour 50 à 60 établissements. D'où un dialogue très en amont, dans lequel l'Éducation Nationale est aussi de la partie, pour prendre en compte les enjeux spécifiques de chaque territoire.

Thierry Boulagnon, principal du collège Émile Combes à Bordeaux, témoigne d'une concertation réussie car menée très en amont : « Le but était de diminuer le nombre d'élèves car l'établissement affichait complet et si rien n'était fait, en 2022 ce serait devenu ingérable. Le Conseil départemental a donc anticipé en redirigeant des élèves de sixième vers le collège Bourran à Mérignac. Le point très positif c'est que nous avons été associés à la réflexion. Nous avons pu travailler sur toutes les hypothèses. Même les trajets des bus ont été adaptés pour faciliter la vie des familles. » L'affectation au collège de secteur est guidée par plusieurs objectifs : la répartition harmonieuse du nombre d'élèves, la mixité sociale et la meilleure accessibilité possible pour les familles. Avec en ligne de mire un meilleur service public.

gironde.fr/college

Parole d' élu

« Le Plan Collège Ambition 2024, ce sont 500 millions d'euros au service d'un projet qui inclut 12 nouveaux collèges, soit 8000 places supplémentaires. Près de 60 collèges sont concernés par la sectorisation. Nous devons concerter rapidement mais sans précipitation, avec efficacité et ouverture d'esprit. »



Guy MORENO, vice-président chargé de la politique éducative et sociale, et des collèges



Le nouveau formulaire guide la personne dans l'expression de sa situation.

Notifications, la voie simplifiée

Aides aux personnes âgées, à celles en situation de handicap, RSA: le Département s'est engagé dans la simplification des notifications adressées aux Girondines et aux Girondins. Et cela en concertation avec eux. Il en a été de même pour le nouveau formulaire de demandes de prestations pour les personnes en situation de handicap. « Pas trop tôt » sourit Geoffrey Gaschard, 22 ans, participant aux groupes de travail.

Parmi les imprimés qu'il doit remplir régulièrement, « le plus invivable était le dossier pour la MDPH », assure Geoffrey. Ce document, émanant de l'État, réunit plusieurs demandes d'aides comme la reconnaissance de la qualité de travailleur handicapé (RQTH) ou l'allocation aux adultes handicapés (AAH) pour les personnes qui ne peuvent pas travailler. Une sorte de labyrinthe de papier, « rempli de sigles non expliqués dans lequel il était très dur de se retrouver » ajoute-t-il. Désormais ça a changé: « Même si le nouveau document est plus long à remplir, il est plus facile à lire » se réjouit Mathilde qui a aussi participé au groupe de travail initié par Mélinda Lizée, coordinatrice territoriale et Nadine Palard, responsable d'un pôle d'activité de la MDPH (Maison départementale des Personnes Handicapées).

Une meilleure inclusion

Pour Geoffrey, cette consultation était une victoire. « Je me souviens de cette feuille blanche sur laquelle il fallait écrire son avis, c'était l'horreur ! », évoque le jeune homme qui stresse dès qu'il a un stylo dans les mains. C'est une animatrice qui a pris note de ses suggestions. « Ça m'a fait plaisir de ne pas être mis à l'écart parce que je ne peux pas écrire. »

Geoffrey participe régulièrement, avec Sandrine Labedade du Groupement d'Entraide Mutuelle de Libourne, à des temps de sensibilisation au handicap auprès des enfants, « pour une meilleure inclusion des personnes handicapées » résume Geoffrey, investi dans la vie associative locale. Pédagogue, le jeune homme devrait bientôt participer au tournage d'une vidéo pour expliquer aux usagers comment remplir le nouveau dossier MDPH.

! + d'infos sur: mdph33.fr

Parole d'élue

« L'accès simplifié aux documents administratifs, voilà un enjeu majeur. Impliquer les personnes vivant avec un handicap dans ce processus, c'est aussi et avant tout les considérer comme des acteurs efficaces de leur inclusion dans une société où ils ont toute leur place. »



Edith MONCOUCUT,
vice-présidente
chargée de l'autonomie,
du handicap et de la
politique de l'âge

La MDPH a émis **81 700 notifications** de décisions en 2017 dont **15 386 sont relatives à l'AAH** et **11 913 à la RQTH**.

APA: 15 000 personnes concernées

Dossier MDPH:
5 ateliers participatifs,
regroupant **50 participants**
en situation de handicap
physiques et sensoriels avec
leurs accompagnants.

La Gironde des grands espaces

Les espaces naturels sensibles, écrins de nature préservée, sont ouverts toute l'année, à découvrir librement accompagnés de guides naturalistes ou lors d'ateliers ludiques et participatifs. Ces animations sont proposées en partenariat avec le Conservatoire du Littoral, des gestionnaires d'espaces naturels et des structures d'éducation à l'environnement. Exploration

de la faune, de la flore, sorties nocturnes, ateliers scientifiques, balades artistiques... Il existe de nombreuses possibilités d'aller à la rencontre de ces sites souvent méconnus. Jugez de leur beauté comme en témoigne notre photo de l'Île Nouvelle. N'attendez plus !



Projet soutenu
par l'Union Européenne

35 espaces naturels sensibles,
aménagés, balisés et ouverts
au public

3 000

animations par an
proposées par le
Département et
ses partenaires

60 000

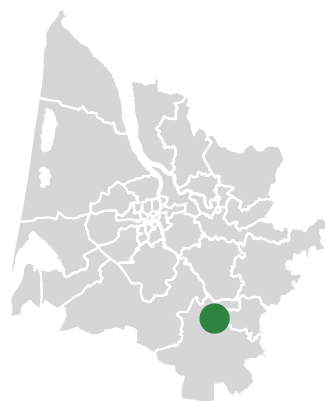
personnes accueillies
chaque année

+ de 4 000 hectares
d'espaces préservés



Voie verte Roaillan - St-Macaire: tous en piste!

Au départ de l'ancienne gare de Roaillan, cette nouvelle infrastructure conduit les plus vaillants jusqu'au centre historique de Bazas, voire sur les plages du Bassin d'Arcachon.



Un lien vers l'Europe à vélo

Avec 500 km de pistes cyclables, la Gironde se place dans le peloton de tête des destinations vélo. À la jonction entre deux itinéraires, le nouveau tronçon complète la trajectoire européenne EV3, la « **Scandibérique** », cette véloroute de 5000 km - 1700 km en France - qui relie la Norvège à l'Espagne. Il se trouve également dans le prolongement du circuit cyclable V80 du Bassin d'Arcachon vers la voie verte du Canal du Midi qui offre un parcours continu sur 193 km.

Le réseau des itinéraires cyclables s'étoffe dans le département. La liaison entre Roaillan et Saint-Macaire vient compléter le maillage du Sud Gironde pour permettre le développement des déplacements doux. Non seulement les vélos ne polluent pas, mais ils permettent même de réduire le nombre de véhicules sur les routes et n'ont que des effets bénéfiques sur la santé. Avec ses conditions de circulation agréables, cette voie verte allie ainsi sécurité et qualité. Elle fait le bonheur des sportifs, des touristes et bien sûr des usagers qui se rendent au travail ou encore au collège et au lycée à vélo. Entièrement financé par le Département, à hauteur de 1,8 million d'euros, c'est un équipement structurant qui offre une alternative et s'insère dans un réseau continu de parcours à longues distances.

Une ancienne voie ferrée

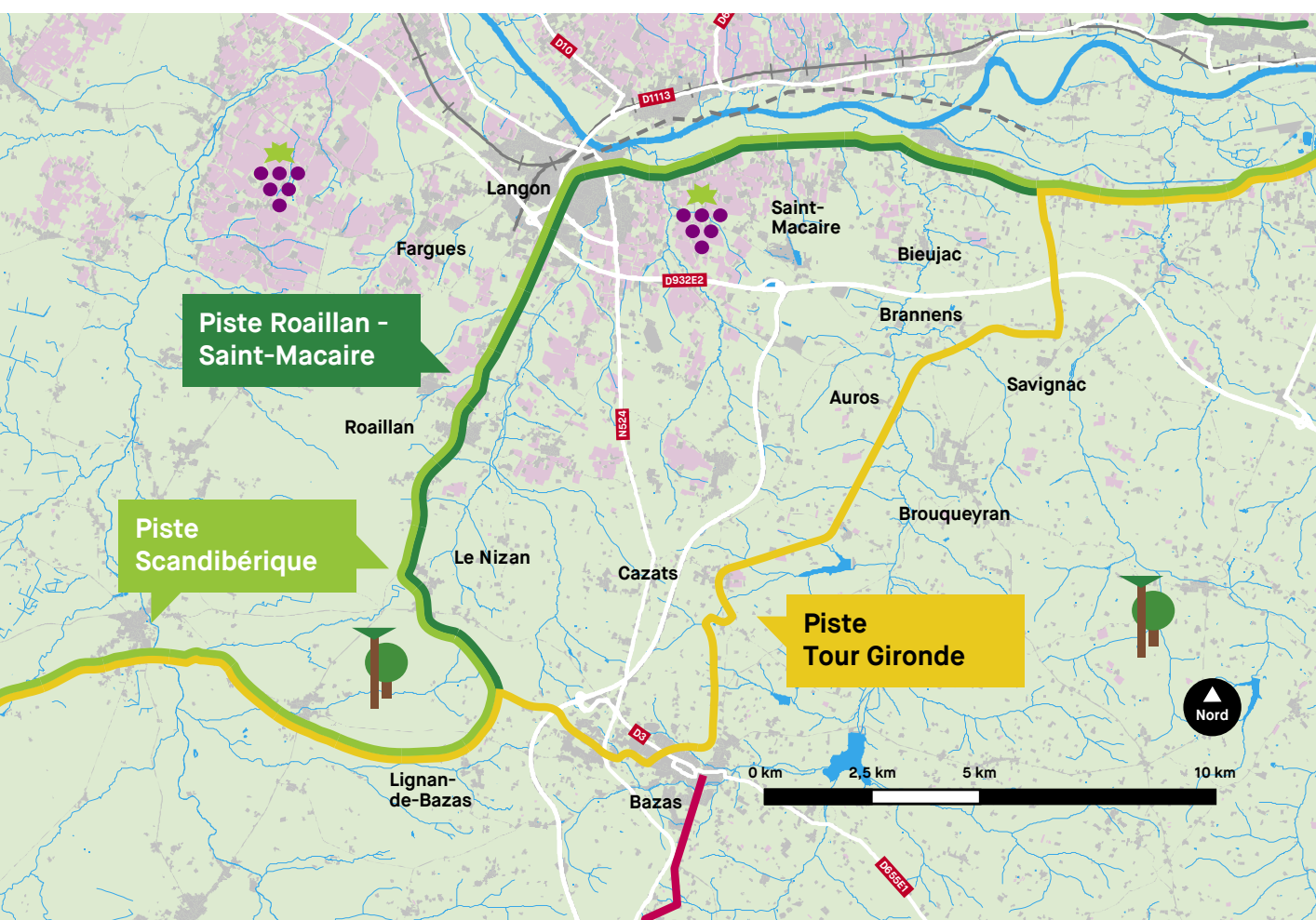
Dans cet écrin des bords de Garonne, ce trait d'union assure désormais une continuité entre les deux rives. La section urbaine de 4 km, réalisée entre 2016 et 2017, qui traverse la commune de Langon est d'ores et déjà très utilisée pour les trajets quotidiens. Elle longe la gare, le lycée, le collège et les équipements

sportifs de la ville. Ce tronçon est maintenant relié à une section rurale entre Fargues et Roaillan, elle aussi très attendue. Sur 4 km supplémentaires, le long du tracé d'une ancienne voie ferrée, cette piste offre une immersion en pleine nature.

Optimisée pour les cyclistes, elle s'ouvre également aux randonneurs, aux rollers et aux cavaliers afin de découvrir chacun à son rythme ce cheminement bucolique à travers les sous-bois.

Dans le département, le développement de la pratique du vélo au quotidien s'installe petit à petit. En Gironde près de 60 % des trajets font moins de 5 km. Pour autant seulement 3 % sont réalisés à vélo. Une raison de plus pour inciter les Girondines et les Girondins à s'élancer sur les chemins... à bicyclette !

! + d'infos sur gironde.fr/deplacements





Belges installés dans le Médoc depuis 2008, Caroline et Michel Arnould ont misé sur la diversification et la qualité pour exercer leur métier d'agriculteurs-éleveurs, en reprenant notamment une tradition locale ancestrale, avec l'aide du Département dans le cadre de son plan ovins : l'agneau de Pauillac.

C'est un agneau à la chair très tendre et peu grasse. Une viande particulièrement prisée par les amateurs et dont la production s'inscrit dans une tradition séculaire de bergers transhumant des Landes vers les zones viticoles girondines. Cet agneau dit de Pauillac, ils ne sont qu'une trentaine à l'élever

dans notre département, dont Caroline et Michel Arnould à Saint-Vivien-de-Médoc. Le couple a démarré cette activité, en achetant deux troupeaux de brebis : de Lacaune et de Blanches du Massif Central.

L'agneau de Pauillac est en effet protégée par une « appellation d'origine contrôlée » répondant à un cahier des charges très précis. Les mères doivent obligatoirement appartenir à ces deux races ou la Tarasconnaise, et les béliers être des Berrichons du Cher, Charolais, Suffolk ou Rouge de l'Ouest. L'agneau doit aussi être élevé « sous la mère », c'est-à-dire être nourri seulement avec son lait, « être abattu entre 45 et 74 jours et peser entre 12 et 15 kg de carcasse », complète Michel Arnould.

De l'attention et du travail

L'élevage n'était pourtant pas le projet de départ de ce couple de Belges installé dans le Médoc depuis 2008. « J'étais ouvrier agricole dans une grosse exploitation, raconte-t-il. Ma femme était secrétaire médicale. Nous vivions bien, je gagnais bien ma vie, mais ce n'était pas pour moi. Il faut des défis dans la vie ! » Alors il décide de réaliser un vieux rêve : s'installer à son compte, comme céréalier. En Belgique, la terre est cependant très chère alors le couple regarde ailleurs. « Nous avons vu une annonce, nous sommes venus voir et nous avons flashé », confie-t-il.

Caroline, Michel et l'agneau de Pauillac

Le rêve tourne cependant un peu court. Les terres sont moins fertiles qu'il l'a imaginé, le cours mondial des céréales s'effondre. D'où l'idée de se diversifier dans l'élevage de moutons.

« J'ai toujours eu des animaux et j'adore les moutons, précise-t-il. Et j'adore l'élevage : les faire agneler, les observer, les faire grossir. On ne peut pas faire ce métier sans beaucoup d'attention et de travail. »

Ils ont aussi des gîtes, quelques vaches, ainsi que des fraises, et plus particulièrement de la Lambada, une variété que Michel décrit comme « très juteuse et sucrée mais très fragile ». Ils la cultivent en plein champ, sans pesticide, la cueillent à la main et ne la vendent qu'à la ferme ou sur les marchés. Un défi de plus pour le couple, mais qu'ils entendent bien relever en misant toujours sur la qualité.

Caroline et Michel Arnould :
Domaine de la Fosse, 6 Route de Valeyrac
Saint-Vivien-de-Médoc
06 48 74 05 10
domaine-de-la-fosse.fr
facebook.com/pg/fraisesdelafosse

LA RECETTE DE SAISON

Gigot d'agneau, cuisson basse température

Pour 6 à 8 personnes
Cuisson basse température :
3 h 30 env. (60° à cœur)

● Ingrédients :

Gigot d'agneau (env. 2 kg)
Huile d'olive : 2 cuillères à soupe
Sel et poivre du moulin
Herbes de Provence

- Si possible avoir un thermomètre sonde, très pratique, sinon se fier juste aux paramètres présentés dans la recette...
- Au préalable, laisser la viande 1 heure à température ambiante.
- Préchauffer le four à 240 °C
- Déposer le gigot dans un plat de cuisson, l'assaisonner et le badigeonner d'huile d'olive. Enfournier 10 minutes.
- Sortir le plat du four et couvrir d'une feuille de papier aluminium.
- Régler le thermostat à 80 °C, laisser la porte ouverte 5 minutes pour faire baisser la température.
- Ôter la feuille d'aluminium, piquer l'aiguillon du thermomètre au centre de la viande sans toucher l'os.
- Enfournier au milieu du four et laisser cuire durant environ 3 h 30 jusqu'à atteindre 60 °C à cœur.
- À déguster avec par exemple des pommes de terre grenaille.



À la découverte... du littoral girondin

L'association SURF INSERTION, soutenue par le Département de la Gironde, permet depuis 1997 à des jeunes des quartiers prioritaires (villes et campagnes) de s'initier aux sports de glisse.



Vacances de février

Deux petits groupes de La Benauge et de St Michel partent en mission.

Direction : Le Porge !



... Au bord du canal des étangs qui relient les lacs médocains.

Ils servent à régénérer les eaux.



Les pins y poussent très vite et envahissent les berges.



Ils finissent par tomber à l'eau et obstruer les barrages.



Il faut donc les cou...



Faites l'entaille de ce côté pour que le pin tombe de l'autre.

Attention mes doigts !



Ça, c'est un genêt, on ne coupe pas !

Posez les troncs sur le côté.



Les ateliers éco-citoyens apportent une connaissance des différents éco-systèmes du littoral.

Autrefois, les marécages ont été asséchés en y plantant des pins maritimes.



Les dunes ont été créées artificiellement.

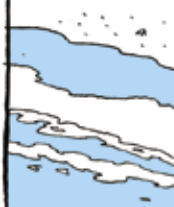


Tout surfeur doit connaître l'océan...



Les marées

4 en 24 heures



Les vagues

formées par la houle



Les baines

Trous d'eau à fort courant



Il y a aussi la réglementation.

Drapeau bleu : zone de baignade, surf interdit.



On découvre la laisse de mer...

Un œuf de raie!

Et ça, c'est un os? c'est un peigne.



On recycle les déchets...

C'est le phare de Cordouan?

Ben non... la flèche St Michel!



On installe des niches à mésanges...

Miam!



... ainsi qu'à chauves-souris (chaque peut manger 1000 moustiques par nuit!).



Les jeunes sont ainsi sensibilisés à la beauté de notre littoral et à l'importance de le préserver.

Attention!



Ils deviennent ensuite prescripteurs.

Pin maritime Canal marées Littoral Baines éco-système



Bon, on va se baigner?



Des lendemains solidaires!

Les fractures sont multiples dans notre pays. Elles sont sociales, elles sont territoriales, elles sont démocratiques et encore économiques, écologiques, numériques... Notre société souffre, la Gironde traverse des mutations profondes et nous devons continuer d'agir et d'œuvrer en faveur du bien commun. Aujourd'hui et depuis longtemps nous les connaissons ces fractures, c'est pourquoi notre majorité socialiste tente quotidiennement d'apporter des solutions à travers les politiques départementales.

Et face à ces mutations profondes que traverse notre société, une des solutions, **c'est l'innovation sociale!**

Le mouvement des Gilets jaunes est au départ une réaction à la hausse de la taxe carbone... mais il a révélé les fractures sociales et territoriales que nous connaissons bien en Gironde.

Nous devons répondre à l'urgence et préparer l'avenir. **Il ne faut donc plus seulement pointer les problèmes, mais proposer des solutions!**

Ces solutions, ce sont les solidarités nouvelles. La solidarité n'est pas une injonction morale, c'est la condition de notre vivre ensemble, la source vive du lien social et de la dignité des personnes. **Ces solutions existent déjà, elles sont éprouvées tous les jours par les territoires et la société civile.**

Les solutions d'avenir nous devons les construire localement, au plus près du terrain et de ses réalités, en partant du vécu de nos concitoyens.

On ne peut plus décider des réformes depuis Paris!
Les solutions d'avenir ne viendront pas d'en haut!
C'est ça l'Ancien Monde!

La décentralisation a modernisé notre pays et il faut la faire vivre!

C'est pourquoi les élus socialistes de la Gironde ont organisé la première édition de « Solutions Solidaires ». L'enjeu était de donner la parole aux porteurs de projets, de les mettre en lumière et en réseau, pour que d'autres puissent s'en inspirer.

Ouvertes et citoyennes, ces journées ont permis de croiser, de comparer et de projeter vers l'avenir les idées et les expérimentations afin d'imaginer des parcours de vie plus équilibrés et plus équitables. Ce fut un véritable succès et nous pouvons en être fiers!
Pour construire ces nouvelles solidarités qui tissent la maille de notre République, **il nous faut donc innover, expérimenter, oser se tromper peut-être, mais surtout oser réussir!**

Nos territoires ont de la ressource, les acteurs et citoyens engagés font tous les jours preuve de créativité. À nous de valoriser leurs initiatives et de les accompagner au mieux.

Ça se passe ici et maintenant, en Gironde et ailleurs, à la ville comme à la campagne.

Faisons donc le pari de l'intelligence collective et parcourons, ensemble, ce chemin!



Facebook: Groupe Socialiste et apparentés - Département de la Gironde
Twitter: @CD33PS

Pollution de l'air: mieux réglementer pour mieux protéger!

En France, la pollution de l'air cause chaque année plus de 67 000 décès. Les particules fines sont pointées du doigt et en particulier les plus fines d'entre elles, les PM 2,5 qui pénètrent profondément dans l'organisme. Or il est regrettable de constater que ces PM 2,5 ne sont pas prises en compte pour déclencher les mesures de prévention et d'alerte à la population. De plus, la présence de nombreux pesticides a été enregistrée dans l'air, dans des régions viticoles comme le Médoc, mais aussi en zone urbaine comme à Bordeaux où plusieurs pesticides dangereux ou interdits ont été détectés. Or cette pollution n'est pas comptabilisée dans les mesures journalières de qualité de l'air.

C'est pourquoi la réduction des énergies fossiles, responsables des émissions de particules fines, et la diminution rapide de l'utilisation des pesticides, sont nécessaires et urgentes afin de protéger notre santé!



Groupe écologiste
Générations.S - EELV
05 56 99 67 03
elus-gironde.eelv.fr
facebook.com/eelvcdgironde
@eluseelv_cd33

Liliane POIVERT

**Conseillère départementale
des Coteaux-de-Dordogne**

Gironde Avenir a apporté sa contribution au Grand débat national. Quelle proposition a retenu votre attention ?

Nos concitoyens ont des attentes fortes, concernant leur pouvoir d'achat. C'est pourquoi, le groupe Gironde Avenir souhaite permettre aux bénéficiaires du RSA de cumuler leur allocation avec le salaire d'un emploi saisonnier. Une proposition déjà formulée lors du BP2019. Elle permet de défendre la valeur travail, ce qui n'était pas le cas du projet de revenu de base de la majorité, retoqué par l'Assemblée nationale.

Que reprenez-vous, de l'action de Gironde Avenir, depuis le début de la mandature ?

Nous menons une opposition constructive et avons combattu les hausses d'impôt, décidées par la majorité, en début de mandature. Nous sommes aussi force de proposition, comme pour la mise en place d'un plan de lutte contre la fraude (et le non-recours) au RSA. Il est regrettable que les élu(e)s de l'opposition n'aient pas été associés au groupe de travail sur ce dossier... Notre groupe a été à l'initiative de la modification du règlement intérieur, pour favoriser l'assiduité des élu(e)s. C'est une grande avancée pour l'éthique !

Quelles sont vos priorités pour les Coteaux-de-Dordogne ?

Avec Jacques BREILLAT, nous sommes engagés pour faire avancer notre territoire, obtenir des subventions, soutenir les associations et les projets communaux. Je me réjouis de l'ouverture de la Maison de Services au Public (MSAP) de Castillon-la-Bataille, fin 2018. Elle donne accès aux habitants à une large offre de services (santé, emploi, insertion).



**Gironde avenir
groupe d'opposition de la
droite et du centre
www.gironde-avenir.fr
05 56 99 55 87 / 35.40
retrouvez notre actualité sur
Twitter et Facebook**

La Gironde investit durablement pour l'accueil des migrants!

Les socialistes, avec Les Républicains, viennent de voter l'achat de 7 maisons (dont un complexe hôtelier sur le bassin d'Arcachon) pour un montant total de 6 millions d'euros afin d'y loger des mineurs étrangers isolés. Ces mineurs supposés (qui n'ont bien entendu plus de papiers pour le prouver) ont vu leur nombre exploser en Gironde, passant de 200 en 2015 à plus de 1000 actuellement. Ces jeunes migrants ne sont pas des réfugiés mais profitent là d'une nouvelle filière d'immigration économique. Alors que notre pays compte 6 millions de chômeurs et 9 millions de pauvres, alors que beaucoup ne peuvent plus se soigner et se loger, les vannes sont grand ouvertes pour une immigration dont on ne voit pas le bout et dont le PS et LR assument de les installer pour longtemps !



**Grégoire de Fournas
Rassemblement National
07 82 32 50 94
Retrouvez-moi sur Facebook**

L'univers carcéral... rien ne va plus!

Un manque important de surveillants pénitentiaires alors que la surpopulation carcérale explose, le constat est là et semble laisser indifférent l'état. Des mesures essentielles s'imposent pour améliorer les conditions de travail en remettant des règles strictes au sein de l'univers carcéral. Le rétablissement des fouilles systématiques pour détecter les armes, les portables; des prisons qui seraient des établissements de sanctions et non « l'hôtel » avec salle de sport, des permissions de sortie réduites et des incarcérations payantes pour les détenus. À quand des conditions de travail sécurisées et une revalorisation salariale, la clé d'une attractivité qui atténuerait la pénurie de personnel.



**Debout la France
Sonia COLEMYN
07 50 29 07 09**

Escape game à Hostens

sport
et loisirs

Où?

Le Domaine de loisirs d'Hostens était autrefois une mine de lignite à ciel ouvert. Ces anciens lieux d'extraction ont donné naissance aux cinq lacs du site. Classé Espace Naturel Sensible puis Natura 2000 pour ses richesses environnementales, le domaine propose de multiples activités sportives et de loisirs, individuelles et collectives qui se sont renforcées au fil des années. Tir à l'arc, escalade, course d'orientation, canoë-kayak, VTT, paddle, sont parmi les propositions faites au grand public sur place et à des tarifs particulièrement attractifs. Chaque année, nouveautés et événements contribuent à renforcer la notoriété de ce Domaine départemental dont la renommée dépasse la Gironde.

Quoi de neuf?

Le Domaine de loisirs d'Hostens propose un escape game inédit en forêt. L'intrigue de ce jeu à vivre sans modération, en famille ou entre amis, est alléchante. Entre passé et présent, replongez à l'époque de la mine où Lucien, votre arrière-grand-père, a travaillé en tant qu'ouvrier. Dans les années 50, il a trouvé un trésor et l'a conservé en lieu sûr sans jamais pouvoir exploiter sa découverte. À partir de son journal, vous avez deux heures pour retrouver le trésor de grand-papa !
À vous de jouer !

■ gironde.fr/escape.game

Comment?

- Conditions de participation :
2 à 10 personnes maximum
- 12 ans minimum
- Tarif : 20 € par personne.

Animations à foison

Les amoureux du Domaine départemental d'Hostens le savent, en plus de la baignade et de la restauration, les animations et les manifestations ne manquent pas.

► **Initiations multi-sports
tous les week-ends :**
du 6 avril au 27 octobre

► **Cap Hostens :**
18 et 19 mai

► **le Raid des Collégiens :**
29 mai

► **Swim&Bike /Swim&Run :**
22 et 23 juin

► **Crazy Race au domaine
départemental de
Blasimon :**
6 juillet 2019.

gironde.fr/domaine-hostens
Renseignements
et inscriptions :
[dgaj-hostens-blasimon@
gironde.fr](mailto:dgaj-hostens-blasimon@gironde.fr)





Bons tuyaux

**du mardi 2 avril au
vendredi 24 mai**

► Bordeaux

Le Conseil d'Architecture d'Urbanisme et d'Environnement de la Gironde présente l'exposition « Petites combines et bons tuyaux » issue d'un concours d'idées du CAUE de la Sarthe. Le défi du concours : concevoir à partir d'éléments recyclés une architecture destinée à recevoir le siège d'une micro-entreprise.

Accès libre

cauegironde.com

Petite rivière

dimanche 28 avril

► Paillet/Rions

La Communauté de communes Convergence Garonne vous invite à découvrir la petite rivière, sœur du fleuve. Vous visiterez ce petit bras de Garonne avec son écosystème qui regroupe de nombreuses espèces.

Accès libre, plus de 6 ans.

secretariat@

convergence-garonne.fr



Naturaliste

**dimanche 28 avril,
dimanche 19 mai,
dimanche 2 juin**

► Le Teich

Sur le Domaine de Fleury, vous rencontrerez le naturaliste de la Maison de la Nature qui saura vous aiguiller sur les espèces présentes ce jour-là. Une longue-vue sera à votre disposition pour faciliter votre observation.

Accès libre.

maison-nature-canoe@parc-landes-de-gascogne.fr

Balade

mercredi 1^{er} mai

► Audenge

Autour de l'île de Malprat, c'est en « galupe », barque traditionnelle à fond plat que vous vivrez une balade commentée pour découvrir la faune et la flore caractéristiques du site. Vous en apprendrez beaucoup, au passage, sur la formation du Bassin d'Arcachon.

Réservation auprès de l'Office de Tourisme Cœur Bassin d'Arcachon
info@tourisme-coeurdu-bassin.com

Raid

**vendredi 7
et samedi 8 juin**

► Eysines

Venez découvrir les secrets de la zone agricole la plus vaste de l'agglomération bordelaise en participant au Raid des maraîchers. Balades à pied ou à vélo, étapes chez les exploitants et marchés de producteurs de pays émaillent ces journées.

Tout public
eysines.fr



Découverte

dimanche 16 juin

► Le Teich

Vivez une grande promenade au bord de la Leyre en compagnie d'un animateur nature du Parc naturel régional des Landes de Gascogne. Vous n'en croirez pas vos yeux, d'insectes étranges en curieux animaux aquatiques qui n'auront bientôt plus de secret pour vous.

Accès libre

maison-nature-canoe@parc-landes-de-gascogne.fr

Décastar

**samedi 22
et dimanche 23 juin**

► Talence

La plaine des sports de Thouars à Talence accueille la 43^e édition du DécaStar. Cette 4^e étape mondiale du circuit d'athlétisme international est incontournable. Dans ce meeting d'épreuves combinées, décathlon et heptathlon seront très suivis avec la présence des meilleurs sportifs et sportives mondiaux.

decastar.fr

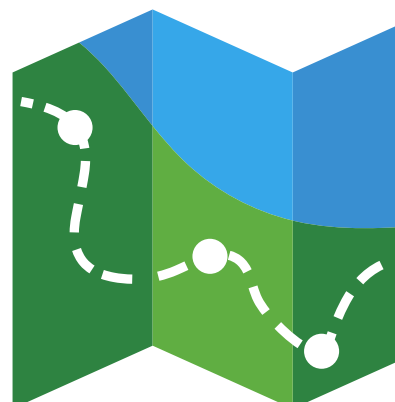
Festi'kids

**samedi 6
et dimanche 7 juillet**

► Civrac-de-Blaye

Festi'Kids, c'est un événement d'un type tout à fait nouveau. Ce festival est intégralement organisé par les enfants et met en vedette l'écologie pour sensibiliser à cette question cruciale, petits et grands. De nombreux points forts émailleront ce rendez-vous original et responsable.

festikids@l-imaginarium.com



La villa gallo-romaine de Plassac

Quoi?

Sur les bords de l'estuaire de la Gironde, non loin de Blaye, les vestiges de la villa gallo-romaine de Plassac sont à découvrir ou redécouvrir d'urgence. La luxueuse demeure antique dévoile les différentes étapes de son évolution qui couvre la période du I^{er} au V^e siècle de notre ère. Le visiteur pourra admirer 100 m² de mosaïques restaurées. Le musée archéologique est géré sur place par l'association des Amis du Vieux Plassac, soucieuse de veiller sur ce site, véritable richesse patrimoniale girondine.

Quand?

Ce n'est qu'au XIX^e siècle que la villa gallo-romaine de Plassac a été fortuitement redécouverte, ou plus précisément ses mosaïques, qui ont fait resurgir le souvenir de l'établissement sur lequel a été bâtie l'église Saint-Pierre. Un siècle plus tard, des fouilles archéologiques permettent la mise au jour de la villa. En 1984, le site devient propriété du Département. Dès lors, seront réalisés de nombreux travaux d'aménagement afin que le public puisse profiter de la beauté du lieu. Le musée présente une collection issue des fouilles du site, sur deux niveaux d'exposition et la diffusion d'un film de restitution 3D.

Comment?

- **Mars-avril, septembre-octobre** : tous les jours de 10 h à 12 h 30 et de 14 h à 17 h 30
- **Mai-août** : tous les jours de 10 h à 12 h 30 et de 14 h à 18 h 30
- **Novembre-février** : sur réservation au 05 57 42 84 80
- **Visites libres et gratuites** du domaine, commentées par un guide en juillet et août
- **Musée** : plein tarif 5 €, et demi-tarif 3 € (8-16 ans, et groupe à partir de 10 personnes)
- gironde.fr/plassac



Jeune public

jeudi 2 mai

► Libourne

Le théâtre le Liburnia accueille la compagnie Volubilis et le spectacle « Du vent dans les plumes ». C'est en se frottant à l'imaginaire des enfants, à leur regard sur leur environnement habituel, que la chorégraphe Agnès Pelletier a travaillé sur ce spectacle poétique et déroutant. Les signes, le conte et l'espace public composent les sources d'inspiration d'une pièce à découvrir en famille. À partir de 18 heures.

Contact billetterie :
06 80 28 32 25



Musique sudiste

**du vendredi 3 au
vendredi 31 mai**

► En Tournée en Gironde

Nourris de musique noire américaine, Bobby & Sue invitent au voyage. Blues, folk, jazz, country, Sue vocalise et Bobby, multi-instrumentiste, fait résonner les accents de la musique du sud des États-Unis. Swing jazz et soul touchent l'âme de plein fouet. À suivre dans le cadre des P'tites Scènes de l'Iddac.

iddac.net



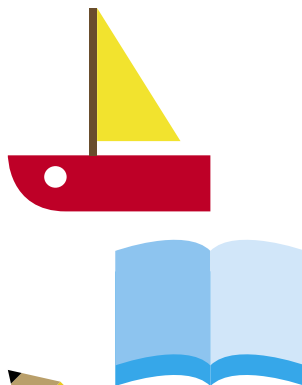
El Loco Tour

**vendredi 10 et samedi
11 mai**

► Saint-Denis-de-Pile,
Sauveterre-de-Guyenne

El Loco Tour festival est de retour en Gironde. Il s'arrête, le 10 mai à l'Accordeur de Saint-Denis-de-Pile avec Cachemire, groupe rock nantais qui décoiffe, les locaux de Gamy et leur répertoire festif, sans oublier les Bordelais de GTMT, inspirés du rock façon Noir Désir... Salle Simone Veil, à Sauveterre-de-Guyenne, le 11 mai, Ryon, pépite du reggae français, est à ne pas manquer, en compagnie des Girondins Telegram, de l'artisan chansonnier Julien Bischerour, du groupe de boogie rock Business is Business et des reprises acoustiques de MAD.

billetweb.fr
facebook.com/locotour/



Été Faisant 3

samedi 15 juin

► Le Tourne

Venez vivre la troisième édition d'Été Faisant, aux Chantiers Tramasset, qui s'adresse aux jeunes et moins jeunes, sous le signe de la découverte de l'autre, du monde des associations et de la sauvegarde du patrimoine local. En après-midi, un village associatif et des activités patrimoniales accueilleront les participants. En soirée, deux spectacles, l'un de théâtre, l'autre de cirque, seront suivis de quatre concerts.

chantierstramasset.fr

1 € le livre

du 24 mai au 29 juin

► Gironde

Les bibliothèques girondines vendent des fonds de livres, documents, magazines, revues et CD partout en Gironde. Des ventes qui permettent de renouveler les catalogues, mais aussi d'aider des associations locales. Depuis maintenant six ans, sont organisées ces ventes exceptionnelles à 1 € le document. biblio.gironde sait proposer des ouvrages parmi les plus intéressants même s'ils sont déclassés. En témoigne le succès de l'opération, durant les journées où les ventes ont lieu dans le hall de l'immeuble Gironde, Cours du Maréchal Juin, à Bordeaux. Prenez date !

**Retrouvez toutes les
dates sur : biblio.gironde**



Paul Rabot : un homme de lettres en Médoc

L'Association des Patrimoines du Pays Landescot (A2PL), avec le soutien du Département, vient d'éditer « Un homme de lettres en Médoc à la belle époque ». Cet ouvrage regroupe l'ensemble des œuvres de Paul Rabot ainsi qu'une biographie écrite par Marc Vignau. Une belle occasion de découvrir ou de redécouvrir proses et poésies de l'écrivain né en 1870 et disparu en 1918 à Avensan.

asso-a2pl.fr



santé

IVG médicamenteuse

Qu'est-ce que c'est ?

« Une demande d'IVG pour une femme n'est pas un moment anodin, mais l'IVG médicamenteuse est une offre moins traumatisante, dans le cas d'une grossesse précoce de moins d'un mois et demi » explique le docteur Fabienne Auneau-Brun, médecin au centre de planification et d'éducation familiale (CPEF) de Castillon-la-Bataille. Il s'agit de prendre deux comprimés différents, à 24 heures ou 48 heures d'intervalle puis à confirmer que la grossesse est bien interrompue. Alternative à la chirurgie, elle se pratique à domicile et en toute discrétion. Le docteur Auneau-Brun, indique : « Il faut prendre des précautions, en particulier que la personne ne soit pas seule chez elle ». Précisons que le Département déploie ce service en territoire rural pour pallier la désertification médicale mais aussi pour accompagner les femmes dans le strict respect de leurs choix.

Où ?

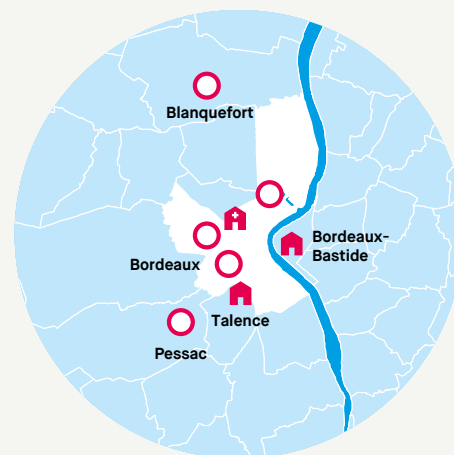
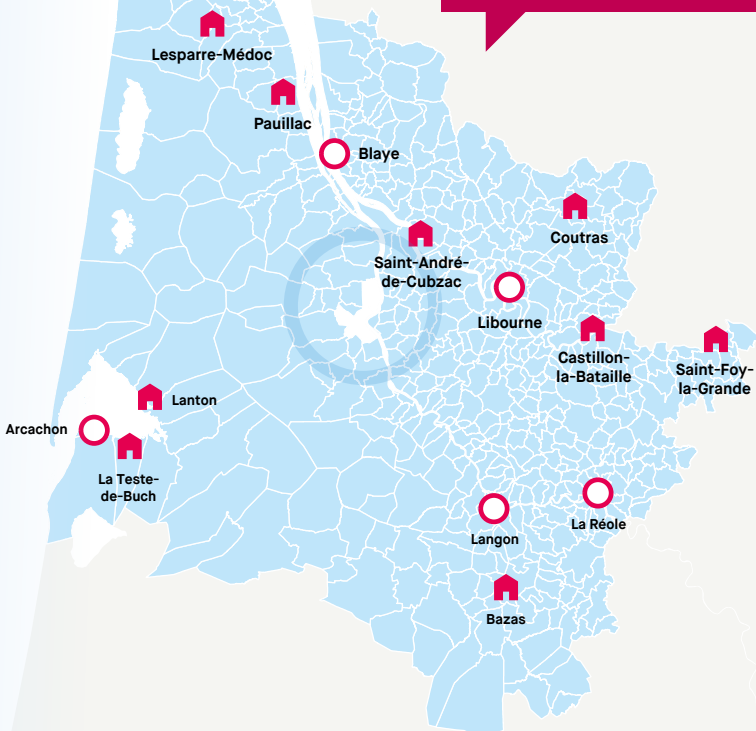
20 CPEF en Gironde dont 10 gérés directement par le Département. Les CPEF de Castillon-la-Bataille et Bordeaux-Bastide proposent l'IVG médicamenteuse.

Comment ?

Pour tous renseignements :

- gironde.fr/ivg
- Centre de planification et d'éducation familiale
Maison de services au Public Gironde Castillon-Pujols
2, rue du 19 mars 1962
33350 Castillon-la-Bataille
05 57 41 52 60
- Centre de planification et d'éducation familiale de Bordeaux - Bastide,
253 avenue Thiers,
33100 Bordeaux
05 57 77 92 05

les centres de planification et d'éducation familiale



Maisons du Département

« **Solidarités** » : elles regroupent les services sociaux et de santé
gironde.fr/maison-solidarites



Maison du Département

« **Santé** » : lieu de prévention adultes et jeunes adultes
gironde.fr/maison-sante



Autres Centres de planification

ARCACHON

Centre de planification
Parking des Quinconces
Esplanade de la Gare
Boulevard du Général Leclerc
05 57 52 55 40

BLANQUEFORT

Pôle Santé
13, rue de la République

BLAYE

Hôpital Général
05 57 33 40 00 / poste 4028

BORDEAUX

CACIS (Centre d'Accueil, de Consultation et d'Information sexuelle) - 163 avenue Émile Counord - 33300 Bordeaux
05 56 39 11 69

BORDEAUX

Centre de Santé Gallieni - Pavillon de la Mutualité
45, du Maréchal Gallieni
05 56 33 95 50

BORDEAUX

Hôpital Pellegrin - Centre Aliénor d'Aquitaine
Place Amélie Raba-Léon
05 56 79 58 34

BORDEAUX

Maison Départementale de la Santé (MDS)
2, rue du Moulin Rouge
(près Cité Administrative)
05 57 22 46 60

BORDEAUX-BASTIDE

Maison du Département
« Solidarités » de Bordeaux-Bastide
253, avenue Thiers
05 57 77 92 05

CASTILLON-LA-BATAILLE

Maison du Département
« Solidarités »
27, rue Antoune
05 57 40 12 62

LANGON

Hôpital Pasteur
Rue Langevin
05 56 76 57 10 (ligne directe)

LANTON

Maison du Département
« Solidarités »
1, rue Transversale
05 57 76 22 10

LA RÉOLE

Hôpital Général - Place Saint-Michel
05 56 61 53 53 (Standard)
05 56 61 52 50 (ligne directe secrétariat)

LA TESTE-DE-BUCH

Pôle de Santé
5, Allée de l'hôpital
05 57 52 90 00 / poste 9102

LESPARRE-MÉDOC

Maison du Département
« Solidarités »
21, rue du Palais de Justice

LIBOURNE

Hôpital Général
05 57 55 35 32 (ligne directe - tapez 2 pour joindre le Centre de Planification)

PAUILLAC

Maison du Département
« Solidarités »
Place de Lattre de Tassigny
05 56 73 21 60

SAINT-ANDRÉ-DE-CUBZAC

Maison du Département
« Solidarités »
49, rue Henri Groues dit Abbé Pierre
05 57 43 19 22

SAINT-FOY-LA-GRANDE

Maison du Département
« Solidarités »
85, rue Waldeck Rousseau
05 57 41 92 00

TALENCE

Centre de Santé de Bagatelle
323, rue Frédéric Sévère
05 57 12 40 32

PESSAC

Domaine universitaire
22, avenue Pey Berland
05 33 51 42 05

La Gironde *se révèle !*



3 000
animations
"nature"
gratuites*
près de
chez vous !

* Excepté quelques sorties proposées à des tarifs préférentiels

gironde.fr/agenda

