
	<p>Ateliers groupes communaux (Phase 1 – Janv. Fev. 2019)</p> <p>Audenge</p> <p>30 janvier 2019</p>	
---	---	---

Compte Rendu – Groupe Communal Audenge : mercredi 30 janvier 2019

1. Contexte et objectif de la réunion

- **Contexte de la réunion** : Première session du Groupe Communal d'Audenge organisée dans le cadre de la concertation sur le Projet de Déplacements Durables du Nord Bassin d'Arcachon (PDDNB)
- **Date, heure, lieu** : mercredi 30 janvier 2018, 18h à 20h, Salle des fêtes, Mairie d'Audenge
- **Objectifs** :
 - Initier le travail avec le groupe communal d'Audenge
 - Restituer aux participants une synthèse de la concertation préalable réalisée entre le 14 mai et le 30 juin 2018 (bilan quantitatif, présentation des enseignements de la concertation par le maître d'ouvrage)
 - Présenter les modalités des suites de la concertation et du travail à réaliser avec le groupe communal d'Audenge
 - S'appuyer sur l'expertise d'usage des participants pour permettre au Département de la Gironde de positionner les couloirs d'études en :
 - Complétant les enjeux spécifiques du territoire communal
 - Identifiant des espaces de moindres enjeux
- **Modalités d'encadrement de la réunion** :
 - Réunion animée par Renaud Dupuy de Neorama, assistant à maîtrise d'ouvrage du Département de la Gironde
 - Présence de l'équipe projet : Alain Leduc, Chef de projet PDDNB, Conseil Départemental de la Gironde + Florent Gestin et Philippe Guignard

2. Participants

14 personnes ont signé la liste d'émargement :

A - Maîtres d'ouvrages

- Nathalie LE YONDRE, Maire d'Audenge
- Alexia NAULEAU, Directrice AUDD,
- PRUNIER Stéphane, COBAN

B - Milieux forestiers

- DEGRAVE Hervé, Président de l'association de chasse d'Audenge et conseiller municipal
- HILZHEBER Alain, Vice-président des chasseurs d'Audenge
- DULAS Jean-Claude, chasseur à Audenge et conseiller municipal

C – Propriétaires fonciers, quartiers proches, agriculteurs, exploitants

- DECIS André, président Association de chasse, représentant des propriétaires fonciers
- JOURDAIN Patricia, habitante d'Audenge
- PEIGNEY Philippe, habitant Bas Vallon

D - Riverains et usagers de la RD3

○

E - Acteurs économiques

- LONGAUD Daniel, président AUDENGECO

F - Secours sécurité

- LAFOURCADE Charles, SDIS 33
- BAQUEY Jean-Marie, président DFCI
- LABÉCOT Julien, DFCI Gironde
- LAQUERRE Marion, DFCI Aquitaine
- VIALARET Émile, habitant de Marcheprime

G - Associations locales

- HOLIK Clarisse, Le Bétey, plage boisée à sauvegarder (CEBA) (départ à 19h25)

3. Déroulé de la réunion

L'atelier s'est déroulé selon les 3 phases suivantes :

- **Présentation introductive**

- Synthèse de la concertation préalable (Renaud Dupuy, Neorama)
- Compte-rendu du maitre d'ouvrage (Alain Leduc, CD33)
- Suite de la concertation et rôle du groupe communal (Renaud Dupuy, Neorama)
- Le PDDNB et la commune d'Arès (Alain Leduc, CD33)
- Présentation des objectifs et de la méthode du travail en tables rondes (Renaud Dupuy, Neorama)

- **Temps de travail en groupe**

- **Synthèse et conclusion : mise en commun du travail réalisé**

4. Compte-rendu des échanges

4.1 Présentation introductive

L'intégralité de la présentation introductive du Conseil Départemental de la Gironde et du cabinet Neorama est disponible sur la page internet du Département :

<https://www.gironde.fr/grands-projets/projet-de-deplacements-durables-du-nord-bassin>

Est à noter dans ce premier temps en plénière **l'intervention de Mme Clarisse Holik, représentante du Bétey Environnement et de la CEBA** (Coordination Environnement du Bassin d'Arcachon). L'ensemble de sa déclaration est disponible en Annexe n°1 du présent document.

4.2 Synthèse du travail en tables rondes

4.2.1 Méthodologie de travail

- Répartition des 14 participants en 2 tables rondes
- Objectif : S'appuyer sur l'expertise d'usage des participants pour permettre au Département de la Gironde de positionner les couloirs d'études en :
 - Complétant les enjeux spécifiques du territoire communal
 - Identifiant des espaces de moindres enjeux

- Support de travail : travail sur carte de la commune d'Audenge (avec pré-identification de zones à forts enjeux environnementaux)
- Format d'animation :
 - 1 animateur du cabinet Neorama par table
 - Présence de M. Alain Leduc, Chef de Projet du PDDNB, afin d'apporter, au besoin, des éclairages techniques sollicités par les participants

4.2.2 Synthèse de la table n°1

❖ Enjeux identifiés

- **Enjeux fonciers** : existence d'un centre équestre à l'est de la commune, existence de lotissements et d'un centre d'enfouissement technique sur la ligne RTE Lège-Marquet 2, franchissements agricoles
- **Enjeux environnementaux** : chasse (identifiée comme un enjeu fort), existence d'un parc aux vaches appartenant à une association privée de chasse
« scénario 2 – catastrophe ! »

❖ Possibles opportunités / Zones de moindre enjeu

- **Valorisation des emprises existantes de la ligne RTE**
 - Les participants précisent qu'il serait souhaitable de valoriser les éléments fragmentants existants (« scénario 2 = ligne RTE »)



Support de travail mobilisé – Table n°1

❖ **Éléments de contexte**

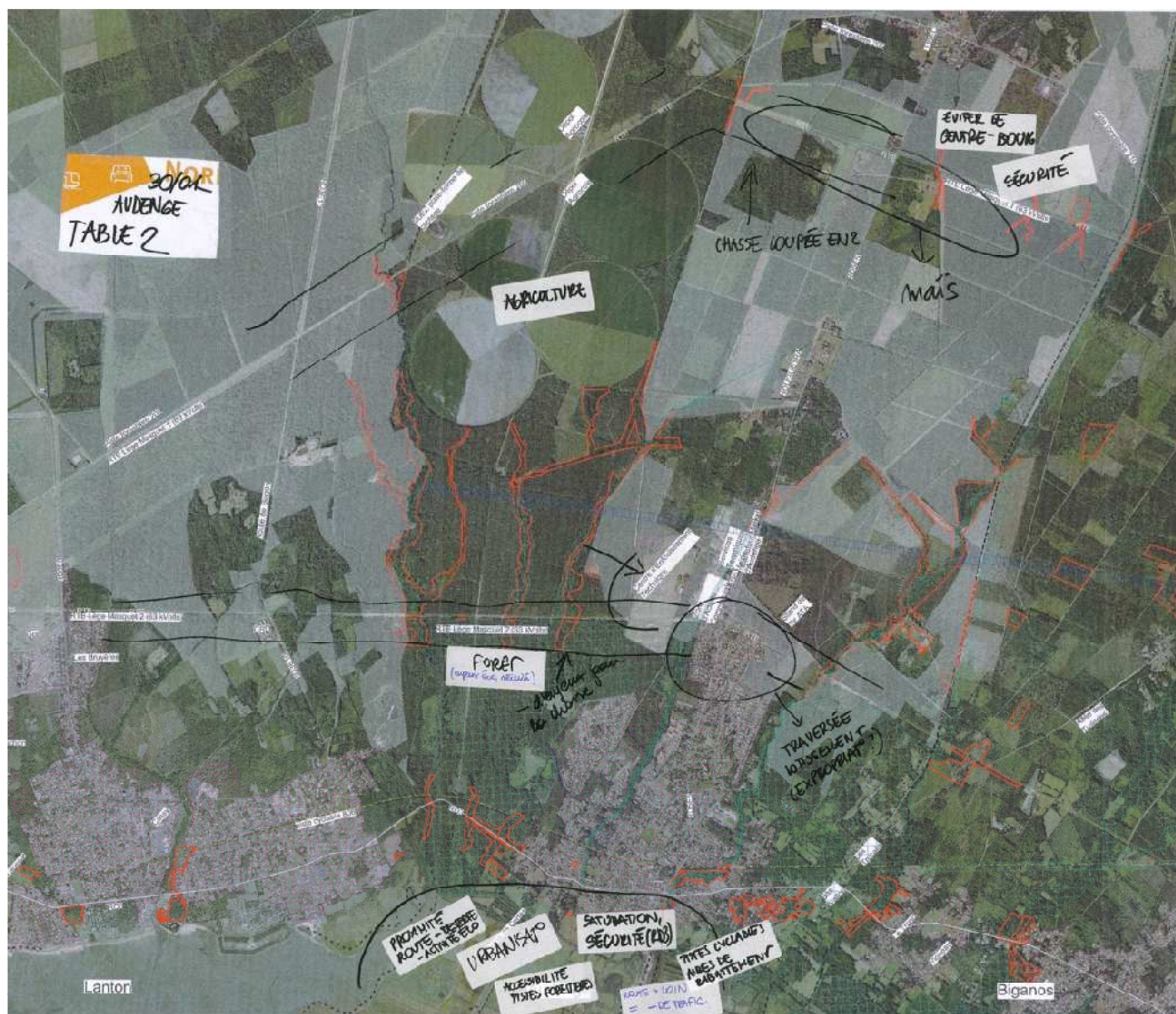
Les participants soulignent la saturation de la RD3 et son incidence sur la sécurité.

❖ **Enjeux identifiés**

- **Enjeux environnementaux** : forêt (enjeux écologiques, de sécurité et pour la chasse)
- **Enjeux fonciers** : présence de nombreuses exploitations agricoles sur la ligne RTE Lège-Masquet 1 (certaines sur des terrains municipaux), proximité entre la ligne RTE Lège-Masquet 1 et le centre-bourg de Lubec, lotissements traversés par la ligne RTE Lège-Masquet 2
- **Autres éléments à prendre en compte** :
 - Question d'accessibilité des pistes forestières existantes (DFCI, prescripteurs)
 - Urbanisation qui risque de « suivre » le nouvel aménagement routier, en fonction du scénario soit du côté d'Audenge, soit de Lubec
 - Les représentants des chasseurs soulignent que la création d'une nouvelle infrastructure routière le long de la ligne RTE Lège-Masquet 1 « couperait la chasse en 2 »
 - Scénario 2 (RTE Lège-Masquet 1) : traversée de propriétés communales, scénario 3 (RTE Lège-Masquet 2) : traversée de propriétés privés

❖ **Possibles opportunités / Zones de moindres enjeux**

- Les participants soulignent la présence **d'emprises existantes** (lignes RTE, pistes forestières) et précisent qu'il serait éventuellement souhaitable de les valoriser dans l'hypothèse d'un tracé.
- Certains participants soulignent également l'importance de la proximité d'un nouvel aménagement routier et des zones d'activité économique (Audengeco : « mieux qu'elle ne s'éloigne pas trop »).
- Selon plusieurs participants, dans l'hypothèse d'une nouvelle voie routière, plus elle sera éloignée de la RD3, moins d'usagers l'empruntera.
- Les habitants de Lubec et de Hougeyra soulignent l'importance de nouvelles solutions de desserte autres que la voiture (transports en commun, pistes cyclables, etc.).

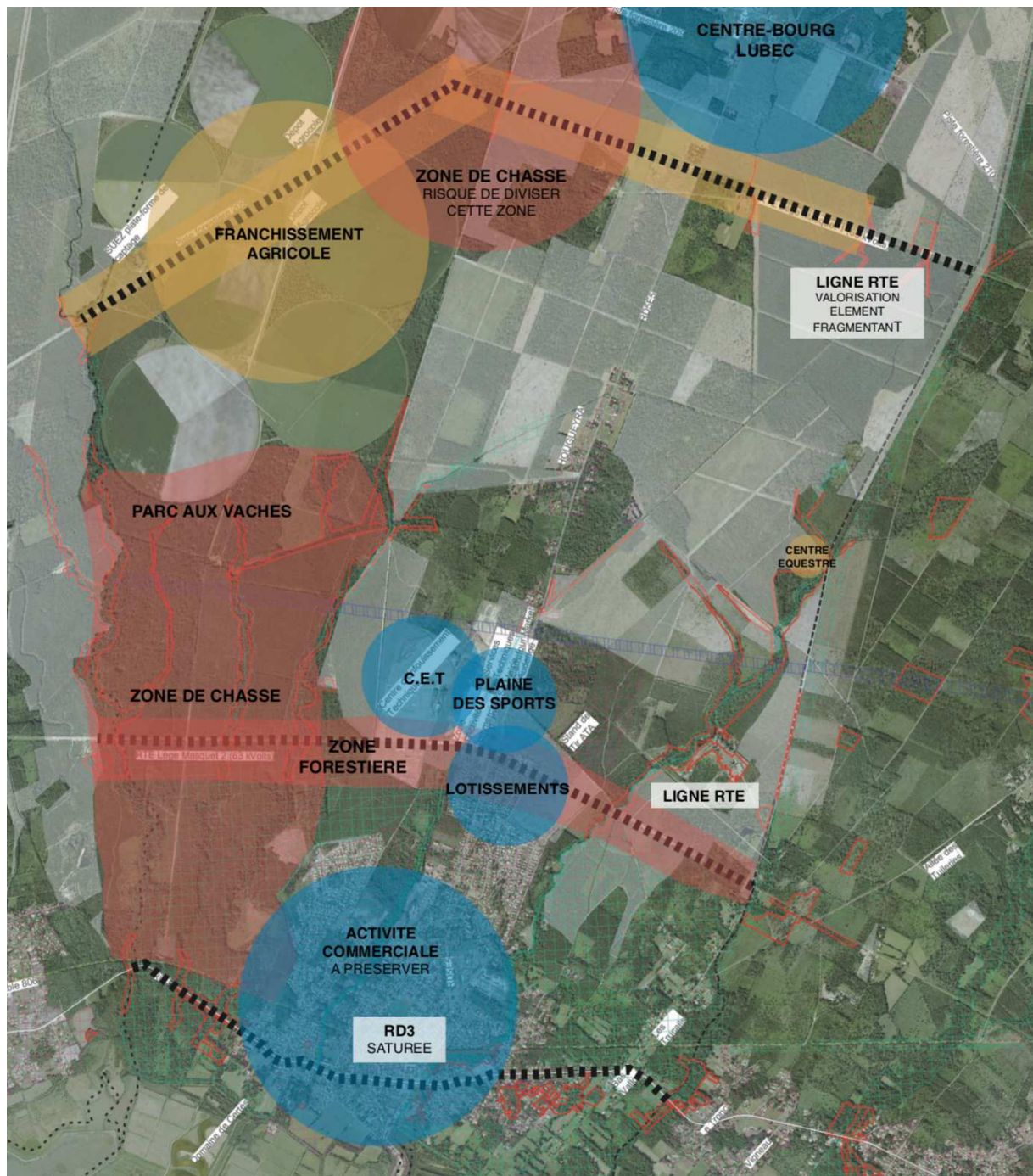


Support de travail mobilisé – Table n°2

4.2.4 Mise en commun du travail en tables rondes

La synthèse des enjeux identifiés par le groupe de travail communal est reportée dans le tableau suivant et projetée sur le schéma ci-dessous :

Secteur	Enjeux identifiés
Commentaires généraux	Présente d'une empreinte forestière importante avec enjeux écologiques, de sécurité et pour l'activité de chasse.
	Risque d'extension de l'urbanisation : crainte des participants que la création d'une nouvelle infrastructure routière implique une extension importante de l'urbanisation (du côté d'Audenge pour le scénario 2, et de Lubec dans le cas du scénario 3).
	Préservation de l'activité commerciale : certains participants soulignent l'importance de la proximité d'un nouvel aménagement routier des zones d'activité économique.
	Se pose la question de l'accessibilité des pistes forestières existantes (DFCI, prescripteurs)
Ligne RTE Lège-Masquet 1 (Scénario 2)	Enjeu humain : Proximité du centre-bourg de Lubec.
	Enjeux fonciers : <ul style="list-style-type: none"> Proximité de nombreuses exploitations (certaines sur terrains municipaux) et franchissements agricoles. Traversée de propriétés communales
	Enjeux vis-à-vis de l'activité de chasse : les représentants des chasseurs soulignent que la création d'une nouvelle infrastructure routière « couperait la chasse en deux ». Présence également d'un parc aux vaches appartenant à une association privée de chasse.
Ligne RTE Lège-Masquet 2 (Scénario 3)	Enjeux humains <ul style="list-style-type: none"> Proximité zones d'habitation (lotissements) Centre d'enfouissement technique
	Enjeux vis-à-vis de l'activité de chasse Zone de chasse importante de part et d'autre de la ligne RTE.
	Enjeux environnementaux et sécuritaires : présence d'une zone forestière importante de part et d'autre de la ligne RTE.



Projection des enjeux identifiés par le groupe communal d'Audenge

5. Communiqué Le BETEY plage boisée à sauvegarder

Le BeteY, plage boisée à sauvegarder

Association de protection de la nature sur le Bassin

d'Orléans

Projet de loi de création d'un

Nord Bassin

Exposé à la réunion de l'association
du 30/01/19

Nous vous remercions de votre
participation

Nous sommes très heureux d'avoir pu
vous faire part de notre projet de loi de création d'un
Nord Bassin par le biais de votre lettre.

Voici

① Il faut respecter l'avis des citoyens
exprimés lors du CNDP.

<http://lebetey.com>

0607020357

14 avenue du Maréchal
33510 St-Jean-Médard

(Je tiens beaucoup à vous remercier pour le rôle que vous jouez)

② C'est de l'écologie : Pour que

peuvent les habitants qui doivent
rester et à leur système ?
le référence au site de la loi 2010
par le Tribunal administratif en matière

③ Solution qui ne fait que reporter le
problème, c'est-à-dire de l'écologie
travaux du Nord Bassin sans aider ceux
qui n'ont pas de voiture

④ Nous avons eu des discussions et de suite
partielle : l'écologie accorde
l'arrière en franchise pour la
jeune, la flore, la faune
un "mur de Berlin"

⑤ Contraire à l'arrêt de la Cour de
cassation du 13/10/18 "..."
projet... des modes alternatifs
à la voiture"

Je tiens à vous dire que cette décision a
un impact dans la loi de la loi de la loi.