



GIRONDE

BILAN TOURISTIQUE

2015

GIRONDE TOURISME
9 rue Fondaudège – 33000 BORDEAUX
Tél. : 05 56 52 61 40 – Fax : 05 56 81 09 99
E-Mail : contact@gironde-tourisme.fr
www.gironde-tourisme.fr

Sommaire

	Pages
❖ La fréquentation des hébergements marchands	3
✓ Synthèse	4
✓ Hôtellerie	8
✓ Hôtellerie de plein air	34
❖ La fréquentation des sites et manifestations	45
❖ Eléments méthodologiques	49

La fréquentation des hébergements marchands

Nouveaux records de fréquentation pour la Gironde

En 2015, avec 3 255 000 touristes accueillis (+8,1% par rapport à 2014) et un total de 8 600 000 nuitées (+10,6%), la fréquentation des hôtels et campings de Gironde atteint son plus haut niveau depuis 2010.

Arrivées et nuitées dans les hôtels et campings de Gironde en 2015

	Français	Variation 2015/2014	Etrangers	Variation 2015/2014	Ensemble	Variation 2015/2014
Arrivées	2 556 950	6,9%	698 218	12,4%	3 255 168	8,1%
Nuitées	6 305 387	12,5%	2 303 384	5,8%	8 608 771	10,6%

La fréquentation hôtelière augmente de 8,5% par rapport à l'année 2014, contre +5,4% en Aquitaine et +1,8% en France métropolitaine. La fréquentation des touristes étrangers bondit de 19,4% et la part de la clientèle étrangère dépasse, pour la première fois depuis 2010, la barre de 20% avec 298 000 nuitées gagnées en 6 ans. Après la légère baisse enregistrée en 2014 (-2% par rapport à 2013), la fréquentation française rebondit de 5,9% et atteint son meilleur niveau depuis 2010.

Nuitées en hôtellerie en 2015

Territoire	Français	Variation 2015/2014	Etrangers	Variation 2015/2014	Ensemble	Variation 2015/2014
Gironde	3 227 966	5,9%	861 937	19,4%	4 089 903	8,5%
Aquitaine	7 522 535	4,8%	1 788 856	7,8%	9 311 391	5,4%
France métropolitaine	128 305 709	2,2%	73 781 752	1,2%	202 087 461	1,8%

La fréquentation des campings poursuit sa progression, atteignant en 2015 un niveau record de 4,5 millions de nuitées soit 12,6% de plus qu'en 2014 (vs +5,1% en Aquitaine et +2,9% en France métropolitaine). La clientèle française, qui réalise 68% des nuitées, est le moteur de la croissance. Elle progresse de 20,3% en Gironde soit 2,5 fois plus qu'en Aquitaine et 4 fois plus que dans l'Hexagone.

Nuitées en camping en 2015

Territoire	Français	Variation 2015/2014	Etrangers	Variation 2015/2014	Ensemble	Variation 2015/2014
Gironde	3 077 421	20,3%	1 441 447	-1,0%	4 518 868	12,6%
Aquitaine	10 789 958	7,9%	4 818 855	-0,6%	15 608 813	5,1%
France métropolitaine	76 831 301	5,1%	36 044 329	-1,6%	112 875 630	2,9%

Ce qu'il faut retenir de l'année 2015

Principaux résultats annuels

Indicateurs	Hôtellerie	Hôtellerie de plein air
Parc enquêté en lits	24 209	72 428
Variation 2015/2014	+1,4%	+1,7%
Arrivées françaises	2 034 850	522 100
Variation 2015/2014	+4,1%	+19,6%
Arrivées étrangères	496 139	202 079
Variation 2015/2014	+18,2%	+0,4%
Arrivées totales	2 530 989	724 179
Variation 2015/2014	+6,6%	+13,5%
Nuitées françaises	3 227 966	3 077 421
Variation 2015/2014	+5,9%	+20,3%
Nuitées étrangères	861 937	1 441 447
Variation 2015/2014	+19,4%	-1,0%
Nuitées totales	4 089 903	4 518 868
Variation 2015/2014	+8,5%	+12,6%
Durée moyenne séjour	1,62 jour	6,24 jours
Variation 2015/2014	+0,03 jour	-0,05 jour
Taux d'occupation	61,5%	39,0%
Variation 2015/2014	+2,7 points	+3,6 points

Principaux résultats en hôtellerie par territoire

Indicateurs	Littoral du Médoc	Bassin d'Arcachon	Bordeaux	Unité urbaine de Bordeaux (hors Bordeaux)	Intérieur	Gironde
Parc enquêté en lits	698	2 822	8 818	9 252	2 619	24 209
Variation 2015/2014	+3,6%	0,0%	+0,6%	+2,8%	+0,4%	+1,4%
Arrivées françaises	279 114		724 371	846 924	184 441	2 034 850
Variation 2015/2014	+9,8%		+1,5%	+4,5%	+4,4%	+4,1%
Arrivées étrangères	44 012		273 926	136 335	41 866	496 139
Variation 2015/2014	-6,8%		+29,1%	+8,3%	+21,3%	+18,2%
Arrivées totales	323 126		998 297	983 259	226 307	2 530 989
Variation 2015/2014	+7,2%		+7,8%	+5,0%	+7,1%	+6,6%
Nuitées françaises	511 688		1 152 607	1 286 479	277 192	3 227 966
Variation 2015/2014	+11,0%		+3,0%	+7,2%	+3,4%	+5,9%
Nuitées étrangères	91 628		482 449	212 604	75 256	861 937
Variation 2015/2014	-7,3%		+31,2%	+10,1%	+20,8%	+19,4%
Nuitées totales	104 387	498 929	1 635 056	1 499 083	352 448	4 089 903
Variation 2015/2014	+10,8%	+7,2%	+10,0%	+7,6%	+6,7%	+8,5%
Durée moyenne séjour	1,87 jour		1,64 jour	1,52 jour	1,56 jour	1,62 jour
Variation 2015/2014	+0,01 jour		+0,03 jour	+0,03 jour	-0,01 jour	+0,03 jour
Taux d'occupation	46,3%	58,3%	67,9%	61,3%	48,4%	61,5%
Variation 2015/2014	+2,5 points	+3,2 points	+4,3 points	+1,8 point	+1,2 point	+2,7 points

Principaux résultats en hôtellerie de plein air par territoire

Indicateurs	Littoral du Médoc	Bassin d'Arcachon	Intérieur Gironde	Gironde
Parc enquêté en lits	44 206	21 492	6 730	72 428
Variation 2015/2014	+0,8%	+3,3%	+2,5%	+1,7%
Arrivées françaises	251 361	202 452	68 287	522 100
Variation 2015/2014	+16,4%	+22,1%	+24,2%	+19,6%
Arrivées étrangères	116 965	50 658	34 456	202 079
Variation 2015/2014	+0,1%	-1,5%	+4,2%	+0,4%
Arrivées totales	368 326	253 110	102 743	724 179
Variation 2015/2014	+10,7%	+16,5%	+16,7%	+13,5%
Nuitées françaises	1 674 512	1 146 398	256 511	3 077 421
Variation 2015/2014	+20,4%	+22,9%	+9,7%	+20,3%
Nuitées étrangères	1 033 230	298 824	109 393	1 441 447
Variation 2015/2014	-0,3%	-2,2%	-4,1%	-1,0%
Nuitées totales	2 707 742	1 445 222	365 904	4 518 868
Variation 2015/2014	+11,6%	+16,7%	+5,2%	+12,6%
Taux d'occupation	36,9%	42,7%	40,9%	39,0%
Variation 2015/2014	+3,1 points	+5,3 points	+1,5 point	+3,6 points

L'hôtellerie de Gironde a le vent en poupe

En 2015, la fréquentation des hôtels de Gironde est en forte augmentation : les arrivées progressent de 6,6% par rapport à 2014, passant de 2,375 millions à 2,531 millions, et les nuitées sont en hausse de 8,5% atteignant à 4,089 millions un nouveau niveau record depuis 2010.

Les Français sont venus plus nombreux (+4,1% par rapport à l'année précédente) et ont séjourné un peu plus longtemps dans les hôtels de Gironde (+0,03 jour). Mais les marchés étrangers ont été bien plus dynamiques avec une croissance de 18,2% en arrivées et 19,4% en nuitées.

La Gironde affiche pour 2015 des résultats bien plus favorables que pour l'Aquitaine (+5% en arrivées et +5,4% en nuitées) et la France métropolitaine (+2,2% en arrivées et +1,8% en nuitées).

Les très bons résultats de l'hôtellerie départementale sont visibles sur tous les territoires. Mais à elle seule l'hôtellerie de Bordeaux contribue pour 82% à l'augmentation de la fréquentation étrangère, avec une hausse de 29,1% des arrivées et 31,2% des nuitées d'étrangers.

Chiffres clés 2015

- 301 hôtels ouverts et 12 104 chambres offertes en moyenne sur l'année (319 hôtels et 12 576 chambres en saison)
- 2 530 989 arrivées (1 355 202 en saison)
- 4 089 903 nuitées (2 219 641 en saison)
- taux d'occupation moyen annuel : 61,5% (72,0% en saison)
- 21,1% de nuitées étrangères (25,9% en saison)
- durée moyenne de séjour : 1,62 jour (1,64 jour en saison)

Ce qu'il faut retenir - variations 2015/2014

- capacité d'accueil enquêtée en chambres : +1,4% (+1,4% en saison)
- arrivées : +6,6% (+7,1% en saison)
- nuitées : +8,5% (+8,5% en saison)
- taux d'occupation moyen annuel : +2,7 points (+3,6 points en saison)
- nuitées françaises : +5,9% (+5,0% en saison)
- nuitées étrangères : +19,4% (+19,8% en saison)
- durée moyenne de séjour : +0,03 jour (+0,02 jour en saison)

Le nombre de séjours atteint un nouveau niveau record

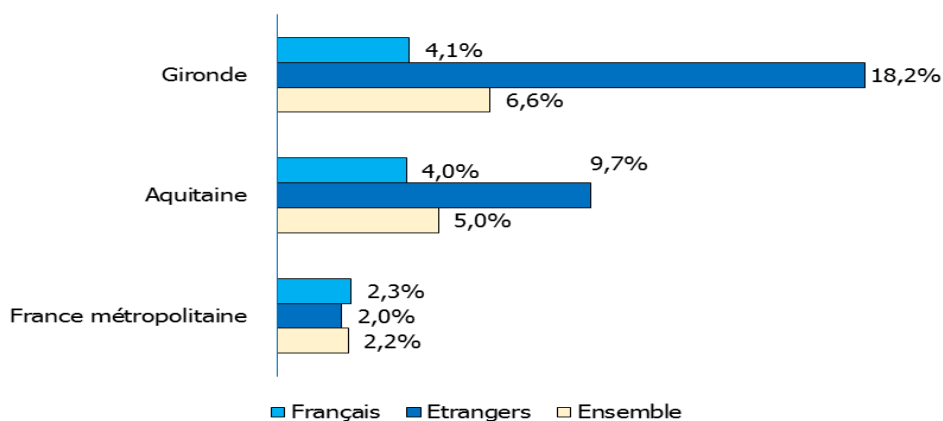
Les hôtels de Gironde ont enregistré 2,531 millions d'arrivées en 2015 soit une augmentation de 6,6% par rapport à l'année 2014. Le nombre de séjours atteint ainsi son meilleur niveau depuis 2010. La hausse est trois fois supérieure à celle observée en France métropolitaine (+2,2%).

La progression des arrivées françaises représente 79 900 arrivées supplémentaires entre 2014 et 2015. Celle des arrivées étrangères, qui atteint 18,2%, représente quant à elle 76 400 arrivées supplémentaires.

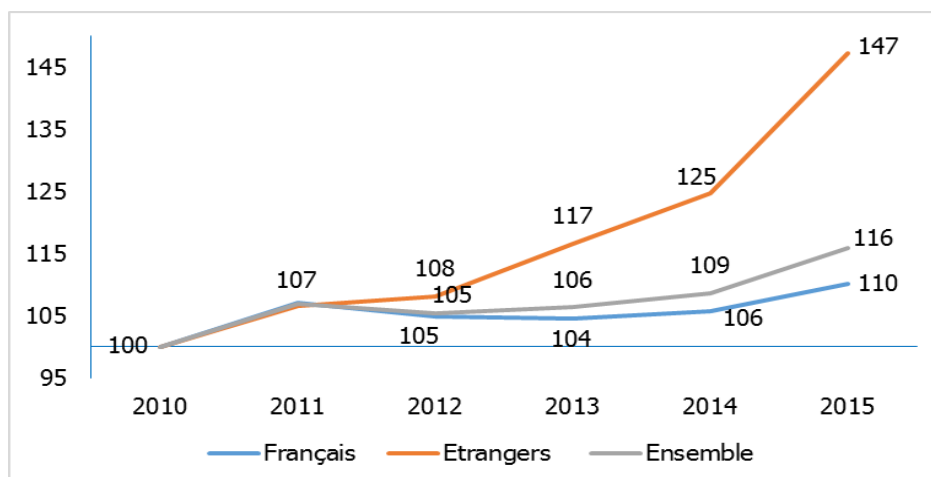
Evolution 2015/2014 des arrivées hôtelières annuelles

Territoire	Français 2015	Variation 2015/2014	Etrangers 2015	Variation 2015/2014	Ensemble 2015	Variation 2015/2014
Gironde	2 034 850	4,1%	496 139	18,2%	2 530 989	6,6%
Aquitaine	4 421 541	4,0%	987 133	9,7%	5 408 674	5,0%
France métropolitaine	77 756 240	2,3%	34 935 999	2,0%	112 692 239	2,2%

Evolution 2015/2014 des arrivées hôtelières annuelles



Evolution des arrivées hôtelières annuelles en Gironde (indice base 100 en 2010)



Bordeaux continue à porter la croissance

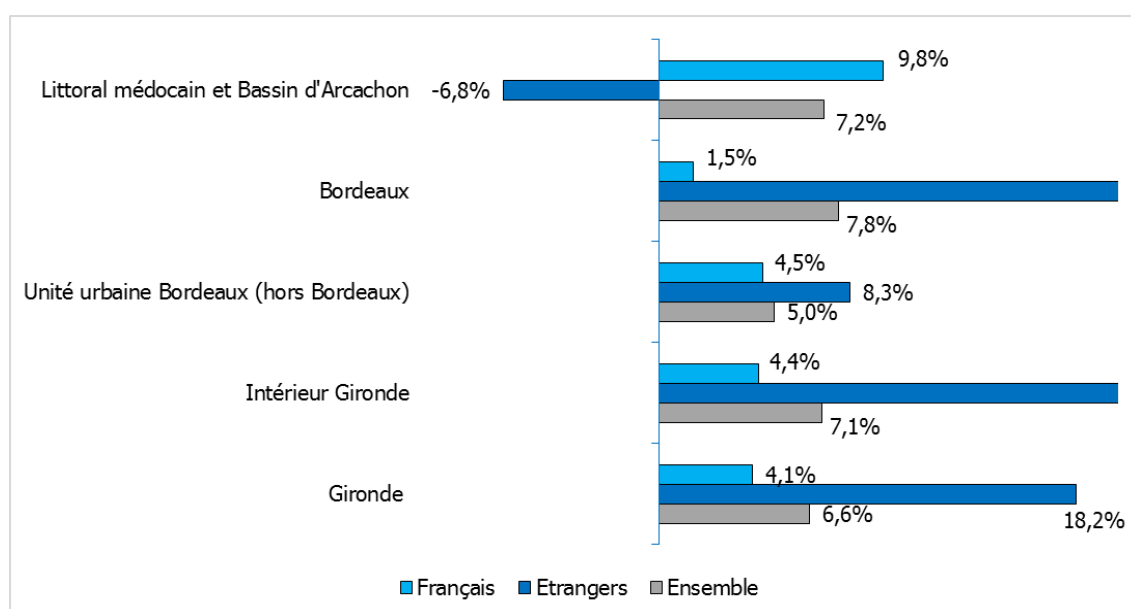
Tous les territoires bénéficient de l'augmentation du volume d'arrivées, particulièrement Bordeaux qui concentre 46,4% de l'augmentation départementale et où les arrivées étrangères bondissent de 29,1% par rapport à l'année 2014. L'hôtellerie de Bordeaux intra-muros a accueilli 55% des séjours étrangers réalisés en Gironde en 2015. Seul le littoral enregistre une diminution des séjours étrangers (-6,8%), largement compensée par l'accroissement des séjours français (+9,8%).

Tous les territoires enregistrent leur meilleur niveau en séjours depuis 2010 à l'exception de l'intérieur du département où les arrivées françaises restent encore en deçà de leur niveau de 2011 (-6,9%).

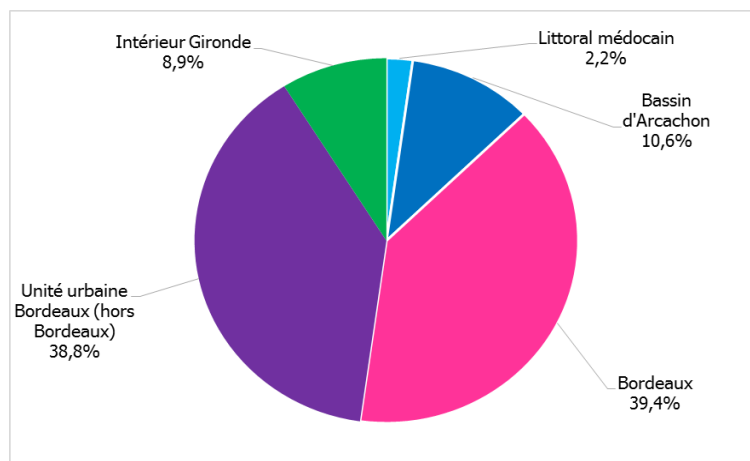
Evolution 2015/2014 des arrivées hôtelières annuelles par territoire

Territoire	Français 2015	Variation 2015/2014	Etrangers 2015	Variation 2015/2014	Ensemble 2015	Variation 2015/2014
Littoral médocain et Bassin d'Arcachon	279 114	9,8%	44 012	-6,8%	323 126	7,2%
Bordeaux	724 371	1,5%	273 926	29,1%	998 297	7,8%
Unité urbaine de Bordeaux (hors Bordeaux)	846 924	4,5%	136 335	8,3%	983 259	5,0%
Intérieur Gironde	184 441	4,4%	41 866	21,3%	226 307	7,1%
Gironde	2 034 850	4,1%	496 139	18,2%	2 530 989	6,6%

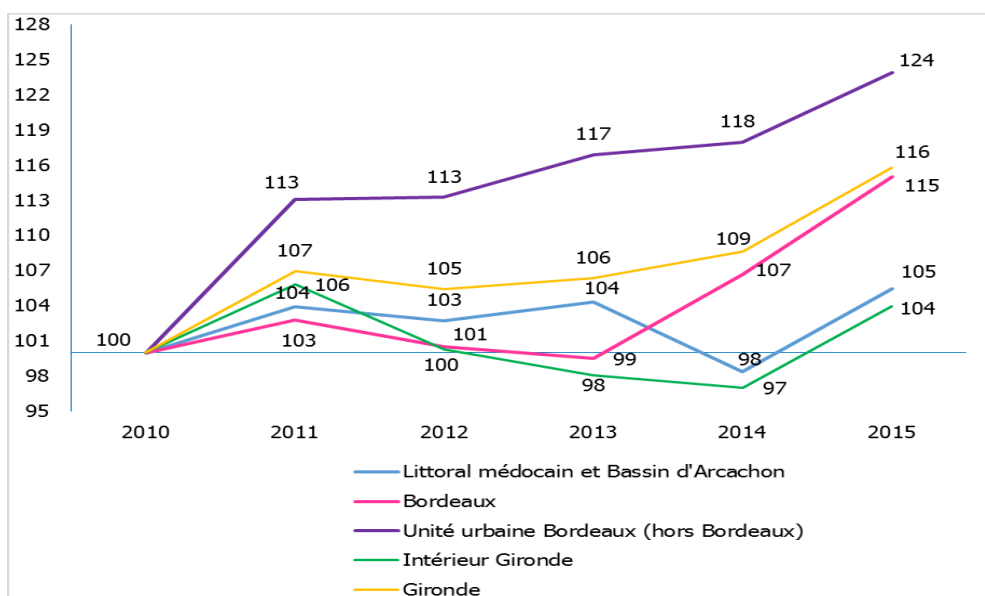
Evolution 2015/2014 des arrivées hôtelières annuelles par territoire



Répartition des arrivées hôtelières annuelles par territoire en 2015



Evolution des arrivées hôtelières annuelles par territoire (indice base 100 en 2010)



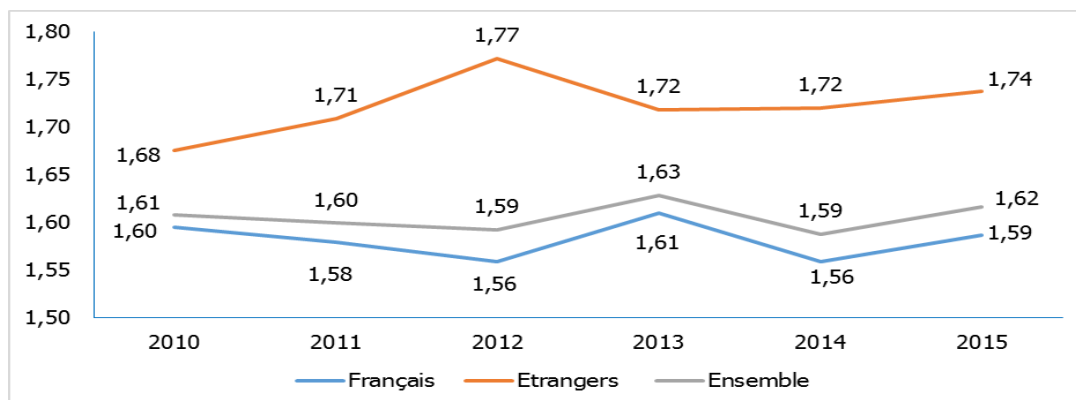
Français et étrangers augmentent la durée de leurs séjours

Les séjours des touristes français ont été un peu plus longs qu'en 2015 (+0,03 jour) sans toutefois retrouver le niveau de 2013 (-0,02 jour). Les touristes étrangers ont également séjourné un peu plus longtemps dans les hôtels de Gironde (+0,02 jour), leur durée de séjour ne retrouvant toutefois pas le niveau de celle enregistrée en 2012 (-0,03 jour).

Evolution 2015/2014 de la durée moyenne de séjour en hôtellerie

Territoire	Français 2015	Variation 2015/2014	Etrangers 2015	Variation 2015/2014	Ensemble 2015	Variation 2015/2014
Gironde	1,59	0,03	1,74	0,02	1,62	0,03
Aquitaine	1,70	0,01	1,81	-0,03	1,72	0,01

Evolution de la durée moyenne de séjour en hôtellerie en Gironde



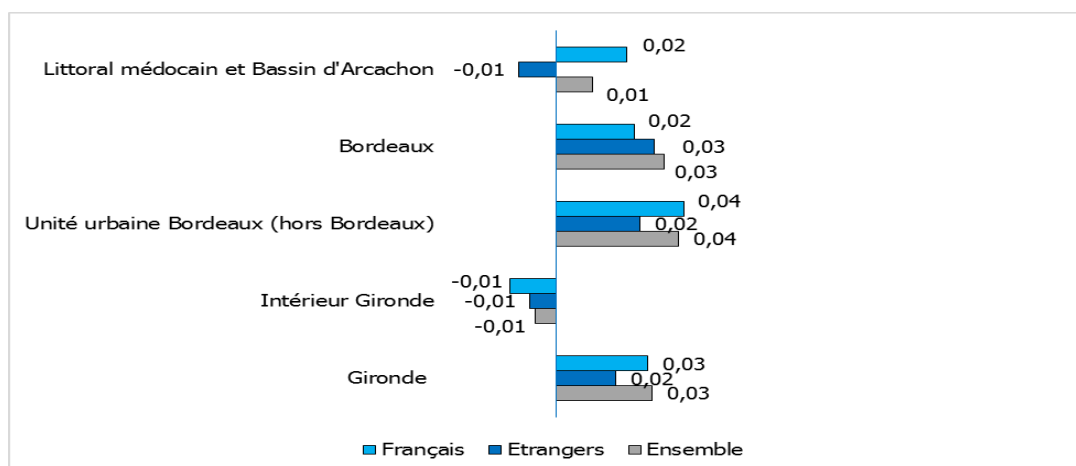
Les séjours urbains s'allongent

Si l'hôtellerie du littoral enregistre les séjours les plus longs (1,87 jour en moyenne), la hausse de la durée de séjour a été plus importante pour l'hôtellerie de Bordeaux (+0,03 jour par rapport à 2014) et de l'unité urbaine (+0,04 jour). Seuls les hôtels de l'intérieur du département connaissent une baisse de la durée des séjours (-0,01 jour).

Evolution 2015/2014 de la durée moyenne de séjour en hôtellerie par territoire

Territoire	Français 2015	Variation 2015/2014	Etrangers 2015	Variation 2015/2014	Ensemble 2015	Variation 2015/2014
Littoral médocain et Bassin d'Arcachon	1,83	0,02	2,08	-0,01	1,87	0,01
Bordeaux	1,59	0,02	1,76	0,03	1,64	0,03
Unité urbaine de Bordeaux (hors Bordeaux)	1,52	0,04	1,56	0,02	1,52	0,04
Intérieur Gironde	1,50	-0,01	1,80	-0,01	1,56	-0,01
Gironde	1,59	0,03	1,74	0,02	1,62	0,03

Evolution 2015/2014 de la durée moyenne de séjour en hôtellerie par territoire



La fréquentation atteint aussi un nouveau niveau record en nuitées

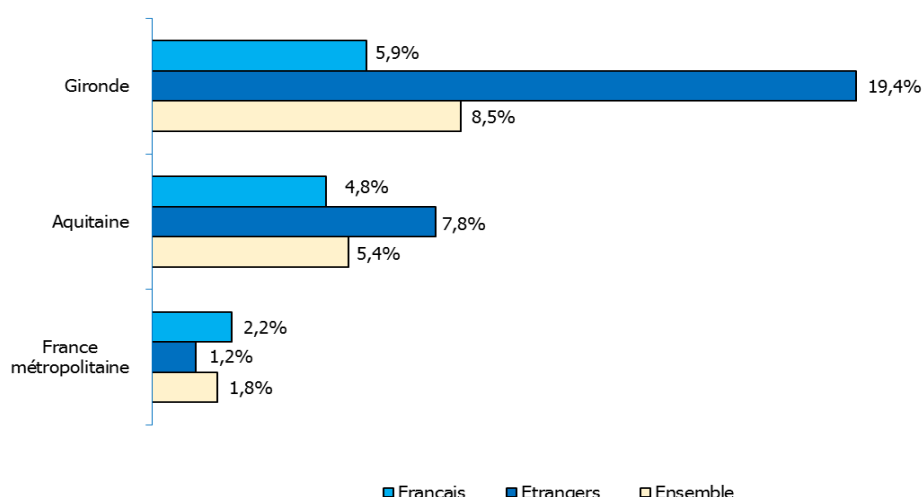
Corollaire de la hausse du nombre de séjours et de l'allongement de leur durée, l'activité hôtelière est en hausse de 8,5% en nuitées par rapport à l'année 2014. La situation en Gironde est plus favorable qu'en Aquitaine, où les nuitées progressent de 5,4%, et bien meilleure que dans l'Hexagone où la hausse est de 1,8%.

Les volumes de nuitées tant françaises qu'étrangères atteignent leur meilleur niveau en Gironde depuis 2010. Les nuitées étrangères, en progression continue depuis 2010, bondissent de 53% par rapport à 2010.

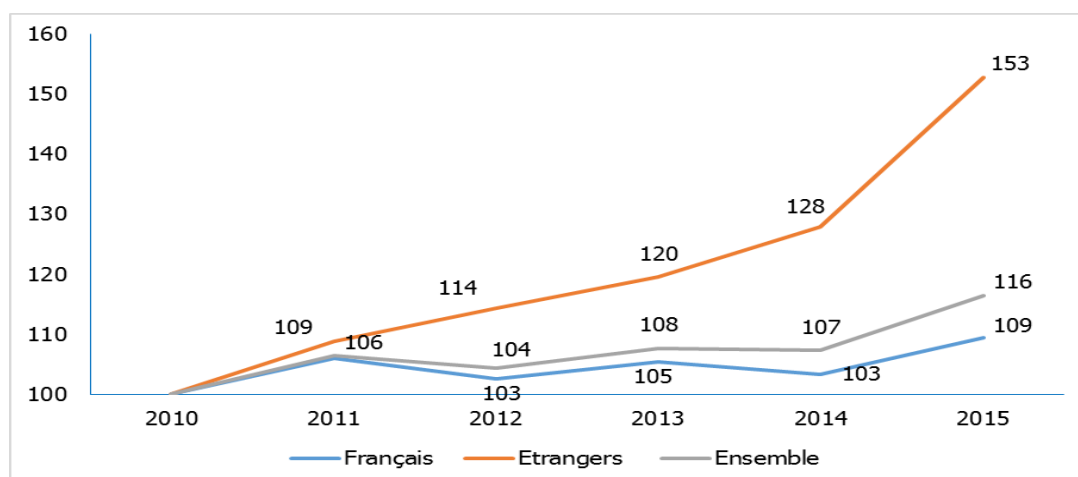
Evolution 2015/2014 des nuitées hôtelières annuelles

Territoire	Français 2015	Variation 2015/2014	Etrangers 2015	Variation 2015/2014	Ensemble 2015	Variation 2015/2014
Gironde	3 227 966	5,9%	861 937	19,4%	4 089 903	8,5%
Aquitaine	7 522 535	4,8%	1 788 856	7,8%	9 311 391	5,4%
France métropolitaine	128 305 709	2,2%	73 781 752	1,2%	202 087 461	1,8%

Evolution 2015/2014 des nuitées hôtelières annuelles



Evolution des nuitées hôtelières annuelles en Gironde (indice base 100 en 2010)



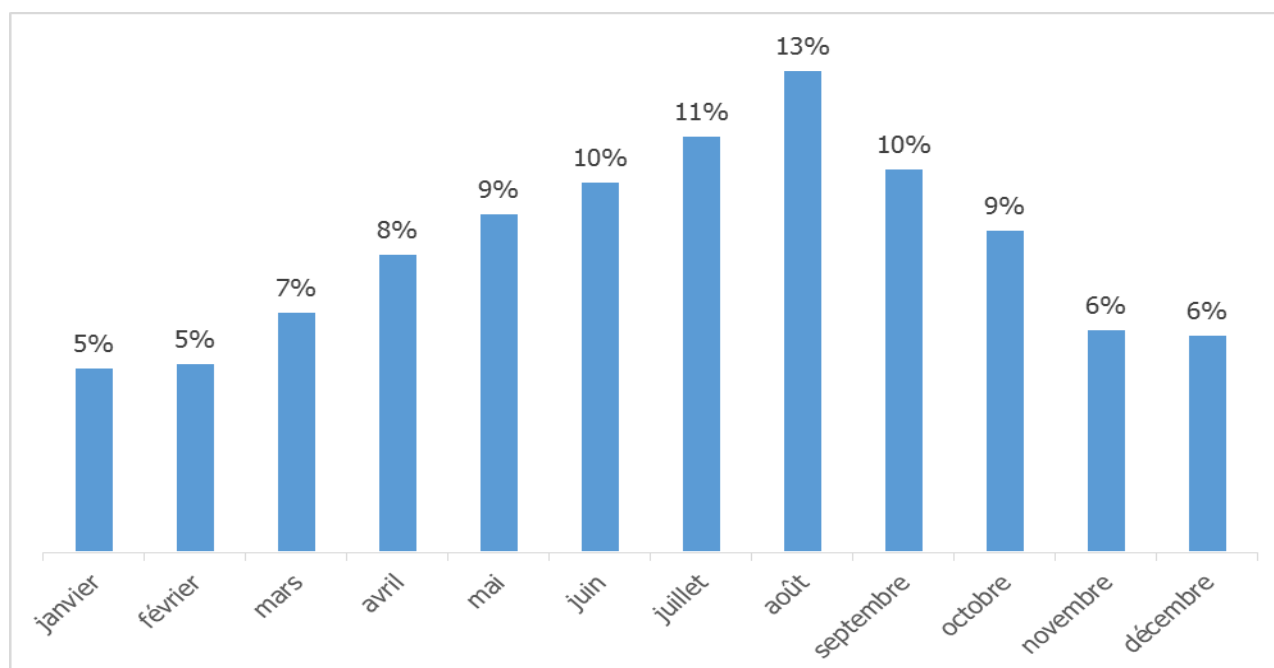
La fréquentation progresse toute l'année

Tous les mois surpassent leur fréquentation de 2014 avec de belles progressions en février (+12,4%), juin (+12,7%) et octobre (+13,7%). Le mois d'août enregistre le pic de fréquentation avec 13% des nuitées annuelles.

Evolution 2015/2014 des nuitées hôtelières mensuelles en Gironde

Mois	Français	Etrangers	Ensemble
janvier	8,7%	9,7%	8,8%
février	14,7%	-6,5%	12,4%
mars	4,0%	31,2%	6,9%
avril	7,6%	20,2%	9,8%
mai	7,0%	11,3%	7,8%
juin	7,9%	33,8%	12,7%
juillet	2,9%	26,0%	9,3%
août	3,0%	15,5%	6,4%
septembre	5,1%	13,9%	7,1%
octobre	7,2%	43,9%	13,7%
novembre	3,8%	10,9%	4,8%
décembre	3,3%	-7,5%	1,8%
Année	5,9%	19,4%	8,5%

Répartition des nuitées hôtelières mensuelles 2015 en Gironde



L'hôtellerie de Bordeaux accueille 1 nuitée étrangère sur 2

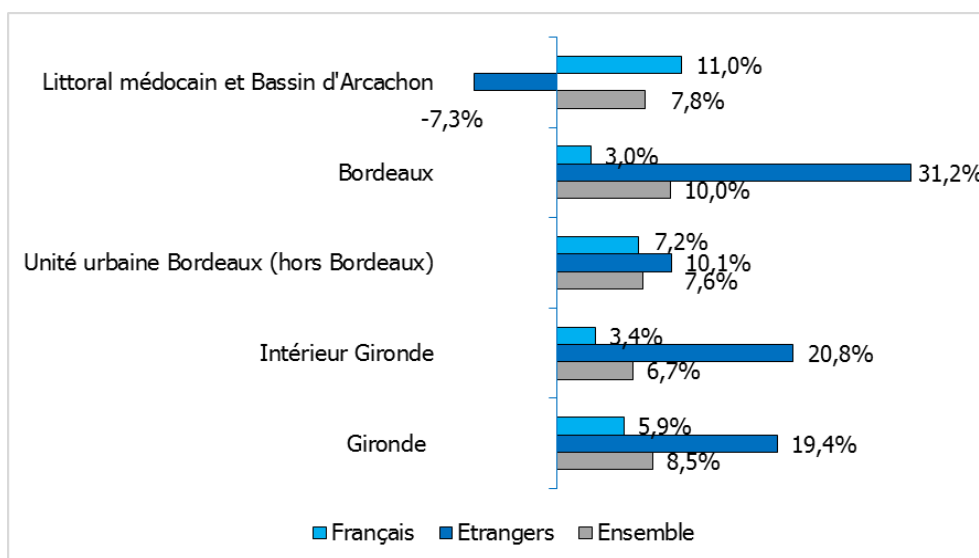
Le gain en nuitées concerne tous les territoires. Sur le littoral, la hausse des nuitées françaises (+11%) compense largement la baisse des nuitées étrangères (-7,3%). C'est à Bordeaux que l'augmentation des nuitées est la plus forte (+10%) grâce à l'explosion des nuitées étrangères (+31,2%). A elle seule, l'hôtellerie de Bordeaux intra-muros contribue à l'accroissement de 46% des nuitées totales et de 82% des nuitées étrangères de la Gironde.

Les hôtels de Bordeaux et de l'unité urbaine de Bordeaux enregistrent leur meilleur volume de nuitées depuis 2010. Le Bassin d'Arcachon ne retrouve pas encore tout à fait son meilleur niveau de 2013 (-1%), le littoral médocain et l'intérieur du département celui de 2011 (respectivement -5% et -2%).

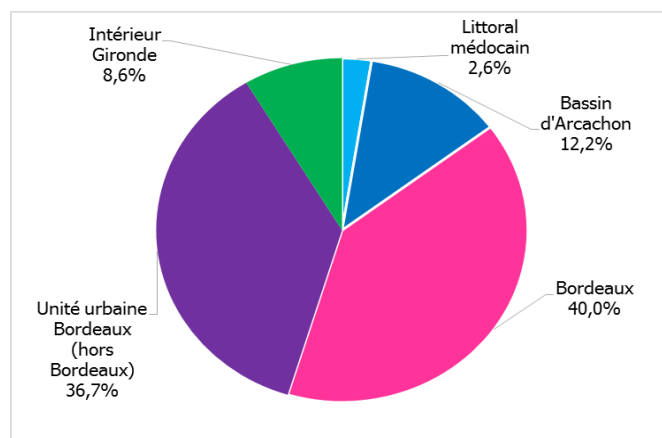
Evolution 2015/2014 des nuitées hôtelières annuelles par territoire

Territoire	Français 2015	Variation 2015/2014	Etrangers 2015	Variation 2015/2014	Ensemble 2015	Variation 2015/2014
Littoral médocain et Bassin d'Arcachon	511 688	11,0%	91 628	-7,3%	603 316	7,8%
Bordeaux	1 152 607	3,0%	482 449	31,2%	1 635 056	10,0%
Unité urbaine de Bordeaux (hors Bordeaux)	1 286 479	7,2%	212 604	10,1%	1 499 083	7,6%
Intérieur Gironde	277 192	3,4%	75 256	20,8%	352 448	6,7%
Gironde	3 227 966	5,9%	861 937	19,4%	4 089 903	8,5%

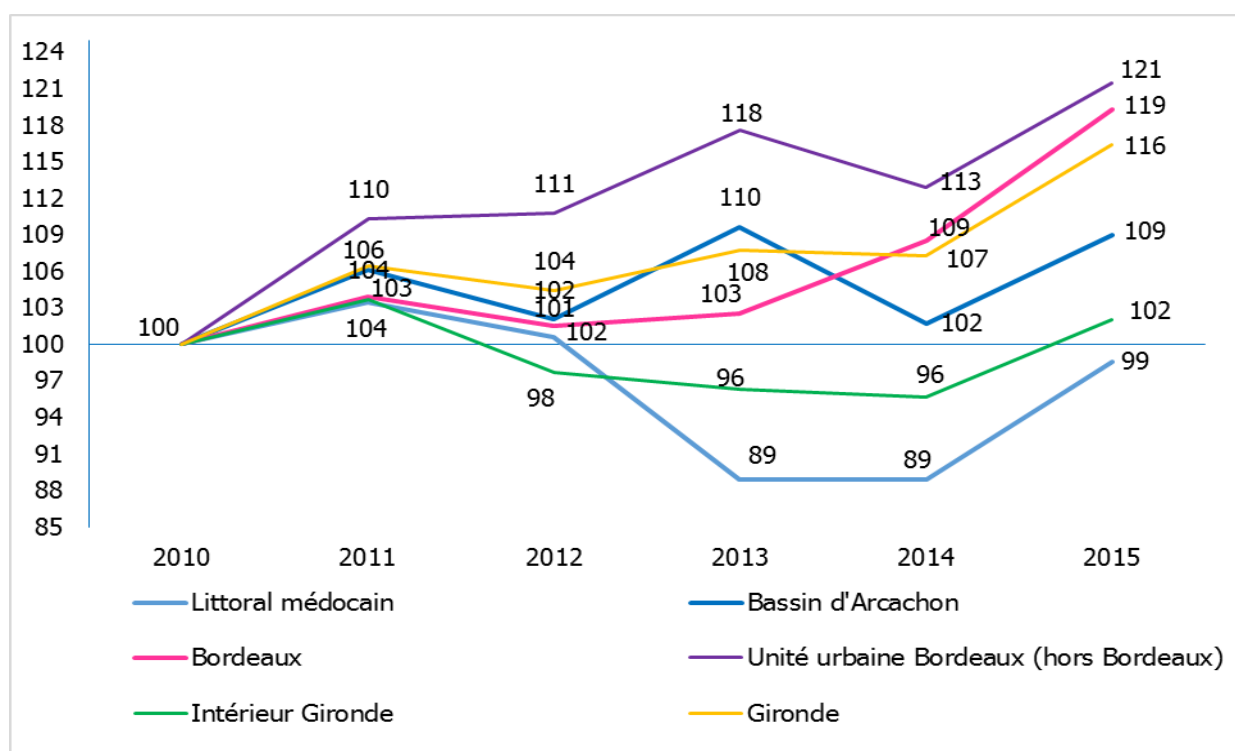
Evolution 2015/2014 des nuitées hôtelières annuelles par territoire



Répartition des nuitées hôtelières annuelles par territoire en 2015



Evolution des nuitées hôtelières annuelles par territoire (indice base 100 en 2010)



La fréquentation de toutes les clientèles étrangères progressent

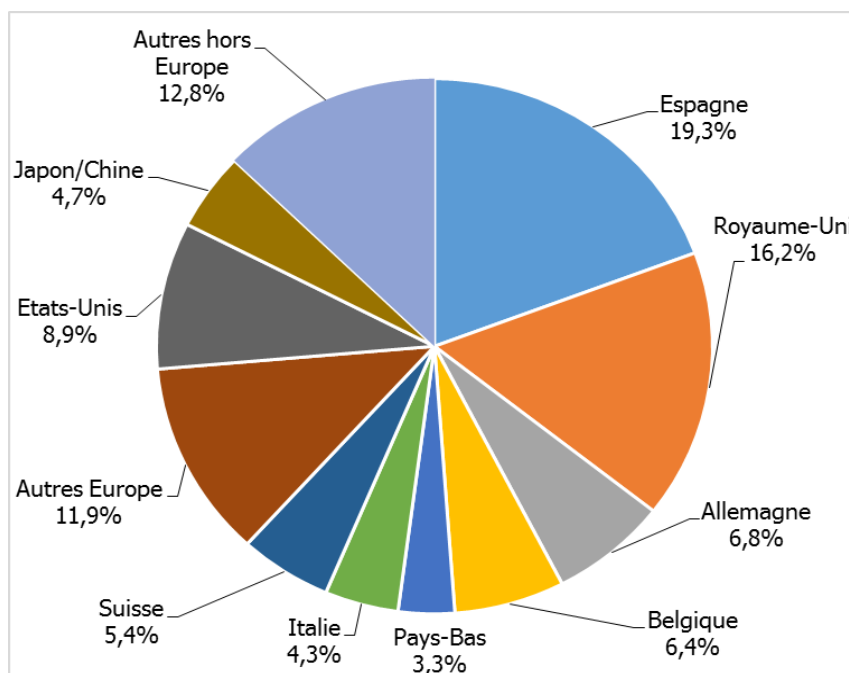
L'hôtellerie girondine a bénéficié de la très forte affluence des clientèles lointaines (+21,1% de nuitées par rapport à 2014) et de la clientèle européenne (+18,8% de nuitées). Cette dernière, avec 74% des nuitées étrangères totales, contribue pour 72% au gain en nuitées étrangères. Mais par rapport à 2010, l'augmentation de la fréquentation en provenance des marchés lointains a été 3 fois plus important que celui en provenance d'Europe (+109% vs +39%).

La part prédominante des Espagnols (19,3% des nuitées d'étrangers) progresse encore de 1,5 point par rapport à 2014, de même que au second rang, celle des Britanniques (16,2% des nuitées étrangères, +1 point par rapport à 2014). Les Etats-Unis confortent leur 3^{ème} place parmi les marchés émetteurs pour la Gironde (+10% de nuitées par rapport à 2014).

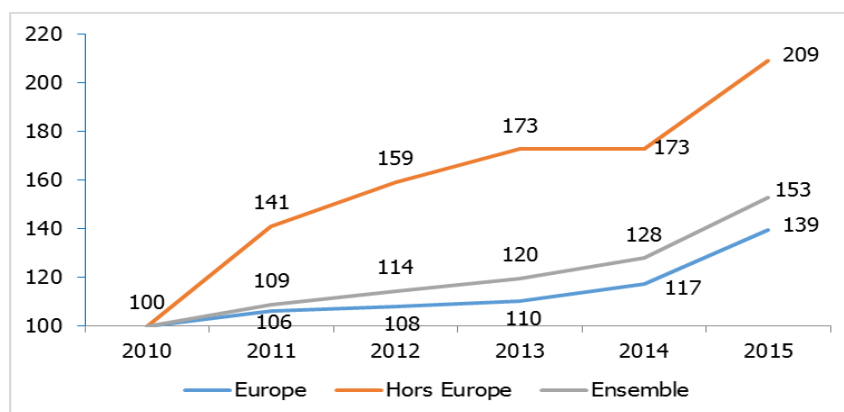
Nuitées hôtelières étrangères annuelles par origine en Gironde

Pays	2014	2015	Variation 2015/2014
Espagne	128 616	166 542	29,5%
Royaume-Uni	123 314	139 974	13,5%
Allemagne	51 245	58 986	15,1%
Belgique	46 441	55 364	19,2%
Pays-Bas	25 306	28 204	11,5%
Italie	31 107	36 962	18,8%
Suisse	38 044	46 355	21,8%
Autres Europe	90 192	102 344	13,5%
Etats-Unis	69 680	76 640	10,0%
Japon/Chine	33 220	40 336	21,4%
Autres hors Europe	84 706	110 230	30,1%
Ensemble	721 871	861 937	19,4%

Répartition des nuitées hôtelières étrangères annuelles par origine en Gironde en 2015



**Evolution des nuitées hôtelières étrangères annuelles en Gironde
(indice base 100 en 2010)**

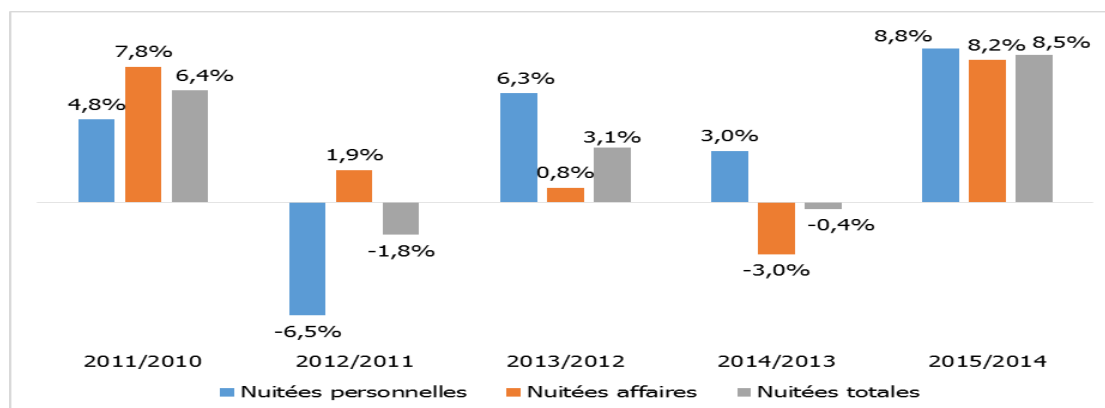


Les nuitées personnelles augmentent un peu plus que les nuitées d'affaires

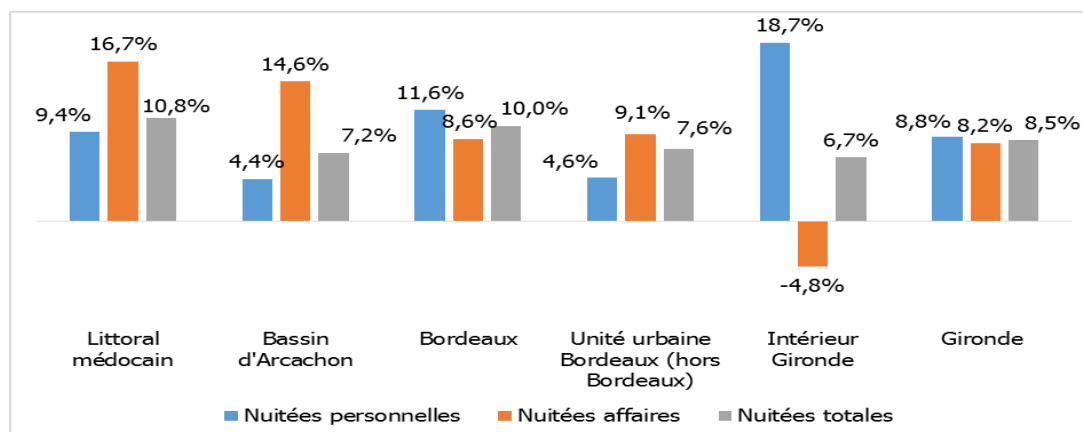
Après la baisse observée en 2014 (-3%), les nuitées d'affaires augmentent nettement (+8,2% par rapport à 2014) et atteignent leur meilleur niveau depuis 2010. Seule l'hôtellerie de l'intérieur du département continue à enregistrer un recul des nuitées d'affaires (-4,8%), continu depuis 2012.

Les nuitées personnelles progressent un peu plus fortement que les nuitées d'affaires (+8,8%). Dans l'intérieur du département, la progression des nuitées personnelles (+18,7%) compense largement le recul des nuitées d'affaires. L'hôtellerie de Bordeaux intra-muros continue d'attirer toujours plus de clientèle loisir (+33% de 2010 à 2015) même si la clientèle affaires reste encore majoritaire (55%).

Evolution des nuitées hôtelières par type en Gironde



Evolution 2015/2014 des nuitées hôtelières par type et par territoire



Part annuelle des nuitées d'affaires par territoire

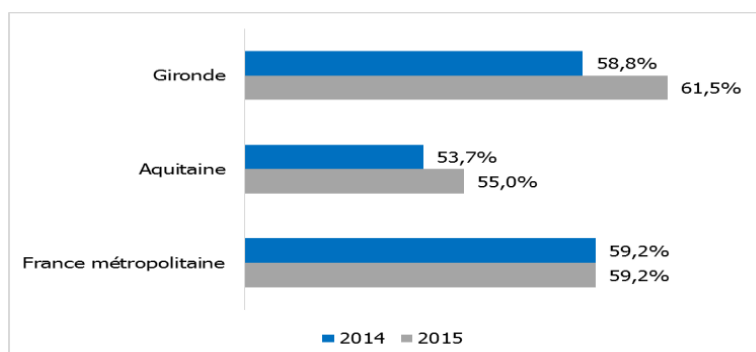
Territoire	2010	2011	2012	2013	2014	2015
Littoral médocain	16,7%	20,2%	22,5%	18,6%	20,0%	21,0%
Bassin d'Arcachon	26,8%	28,9%	31,3%	29,9%	27,1%	29,0%
Bordeaux	59,7%	57,8%	59,5%	60,1%	55,6%	55,0%
Unité urbaine Bordeaux (hors Bordeaux)	64,8%	67,0%	68,4%	65,8%	66,4%	67,4%
Intérieur Gironde	48,1%	49,3%	53,1%	49,1%	51,2%	45,7%
Gironde	54,8%	55,5%	57,6%	56,3%	54,8%	54,7%

Le taux moyen d'occupation redevient supérieur à celui observé dans l'Hexagone

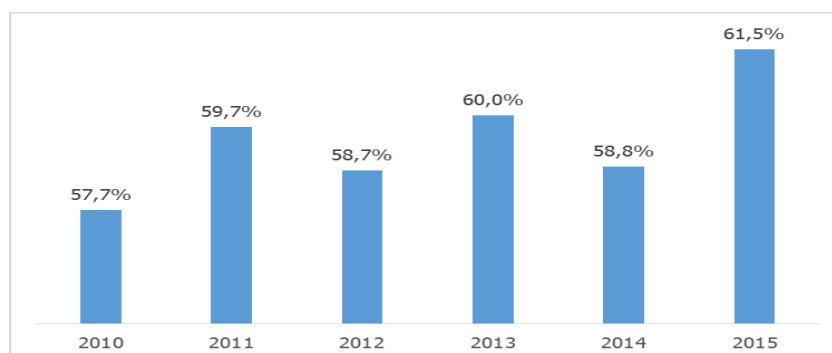
Le taux d'occupation des hôtels girondins progresse de 2,7 points sur un an et atteint son meilleur niveau depuis 2010. A 61,5%, il reste supérieur à celui observé en Aquitaine (55%) et se situe à nouveau au-dessus du niveau national (59,2%).

L'augmentation de la clientèle d'affaires, plus consommatrice en chambres que la clientèle loisir, contribue largement à cette progression. Les plus fortes progressions sont d'ailleurs enregistrées en juin (+7,3 points) avec la tenue de Vinexpo (48 500 visiteurs) et en octobre (+5,2 points) en lien avec l'ITS World Congress (12 000 visiteurs).

Taux moyens d'occupation annuels en hôtellerie



Evolution du taux moyen d'occupation annuel en hôtellerie



Taux moyens d'occupation mensuels en hôtellerie en 2015

Mois	Gironde	Variation 2015/2014 en points	Aquitaine	Variation 2015/2014 en points	France métropolitaine	Variation 2015/2014 en points
janvier	44,8%	1,8	38,6%	0,9	47,8%	0,9
février	47,8%	2,2	42,2%	1,8	51,8%	1,1
mars	54,5%	3,0	45,9%	1,5	54,4%	1,3
avril	60,2%	3,2	50,7%	1,5	57,5%	-0,5
mai	62,9%	1,9	54,5%	1,1	61,2%	0,7
juin	75,6%	7,3	64,5%	3,9	69,4%	1,1
juillet	70,0%	2,9	66,3%	2,0	67,5%	1,5
août	75,5%	2,6	75,3%	1,4	68,1%	-0,7
septembre	76,4%	3,6	68,0%	0,7	68,5%	0,4
octobre	65,8%	5,2	56,5%	1,4	60,6%	-0,8
novembre	52,0%	0,7	44,3%	-0,7	50,5%	-1,4
décembre	46,8%	-1,5	41,2%	0,2	48,0%	-3,1
Année	61,5%	2,7	55,0%	1,3	59,2%	0,0

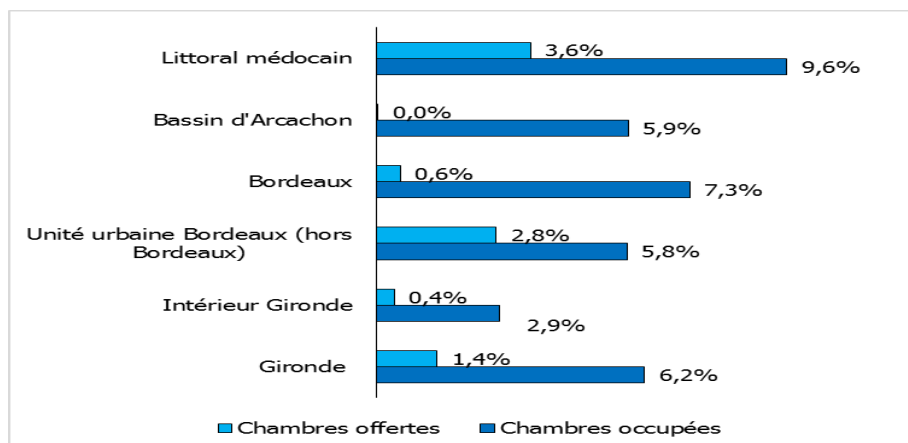
Le taux moyen d'occupation annuel atteint un nouveau niveau record à Bordeaux

Le taux d'occupation des chambres progresse sur tous les territoires mais n'est supérieur à celui observé en France métropolitaine (59,2%) qu'à Bordeaux (67,9%) et dans l'unité urbaine de Bordeaux (61,3%). L'hôtellerie de Bordeaux et celle du Bassin d'Arcachon enregistrent leur meilleur taux depuis 2010 (respectivement +7,3 points et +3,8 points par rapport à 2010).

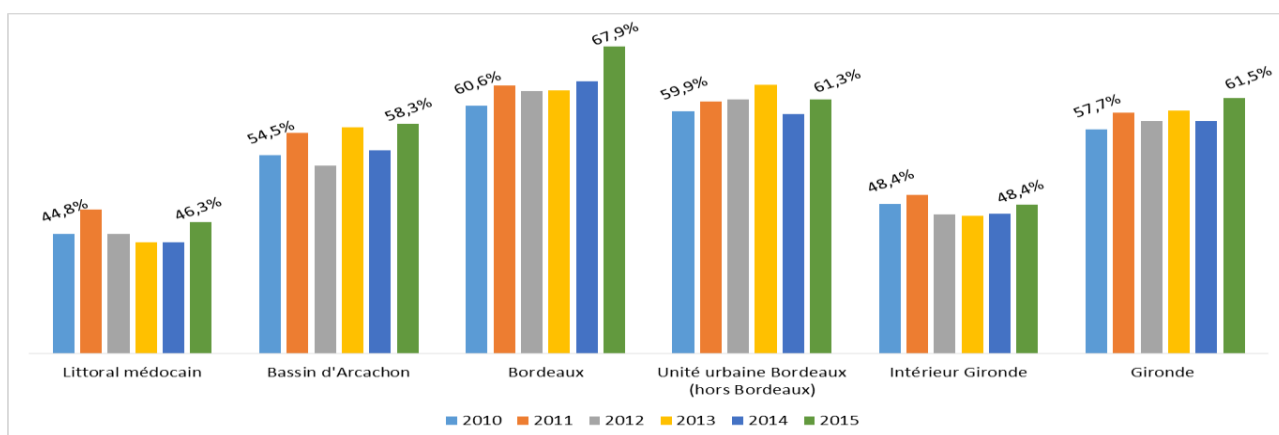
Taux moyens d'occupation annuels en hôtellerie par territoire

Territoire	2014	2015	Variation 2015/2014 en points
Littoral médocain	43,8%	46,3%	2,5
Bassin d'Arcachon	55,1%	58,3%	3,2
Bordeaux	63,6%	67,9%	4,3
Unité urbaine Bordeaux (hors Bordeaux)	59,6%	61,3%	1,8
Intérieur Gironde	47,3%	48,4%	1,2
Gironde	58,8%	61,5%	2,8

Variation 2015/2014 des chambres hôtelières offertes et louées par territoire



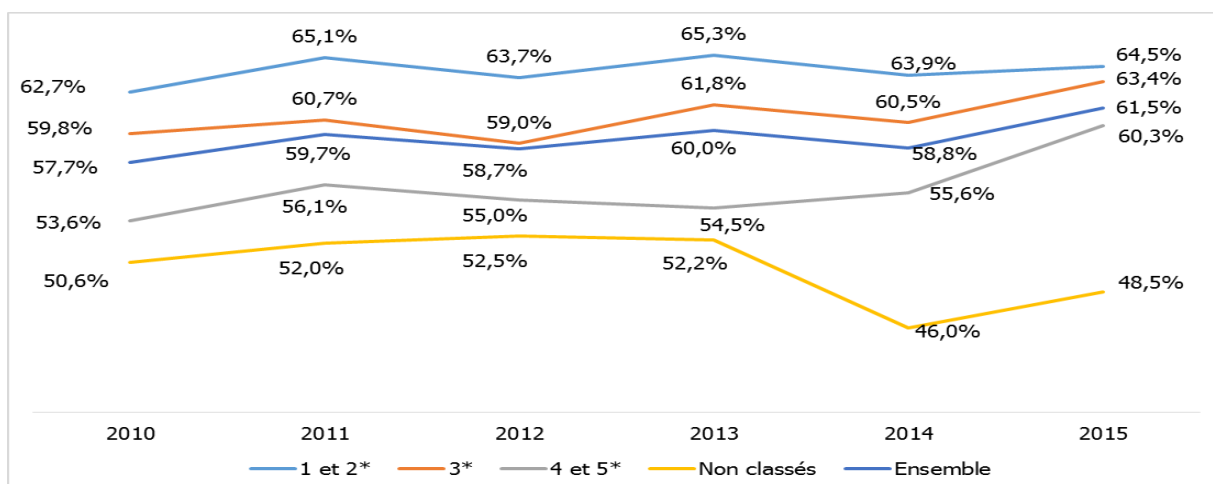
Taux moyens d'occupation annuels en hôtellerie par territoire



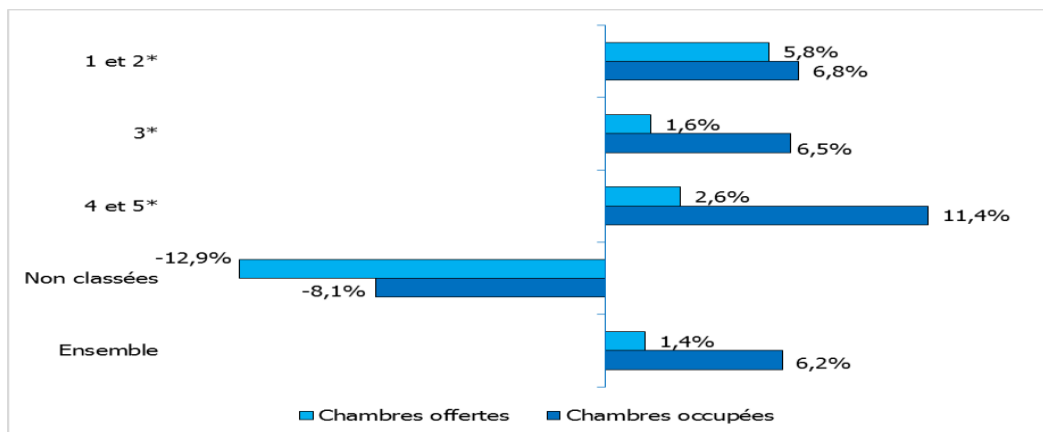
L'augmentation des clientèles étrangères continue de profiter à l'hôtellerie haut de gamme

Les hôtels de catégories 4 et 5 étoiles accueillent 35% des nuitées étrangères de Gironde. En un an, ils ont augmenté de 2,6% leur nombre de chambres offertes alors que le nombre de chambres occupées a progressé 4 fois plus. Comme les hôtels 3 étoiles, ils enregistrent en 2015 leur meilleur taux d'occupation (60,3% depuis 2010).

Taux moyens d'occupation annuels en hôtellerie par catégorie



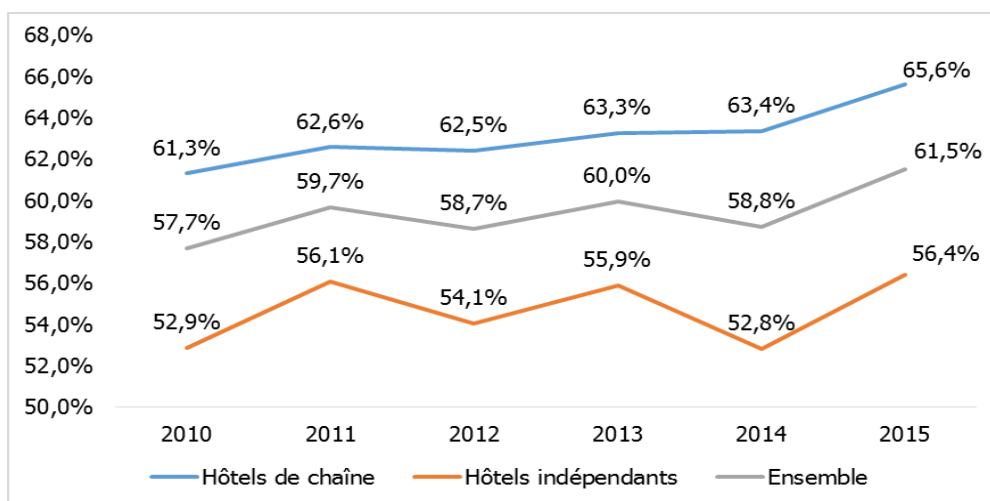
Variation 2015/2014 des chambres hôtelières offertes et louées par catégorie



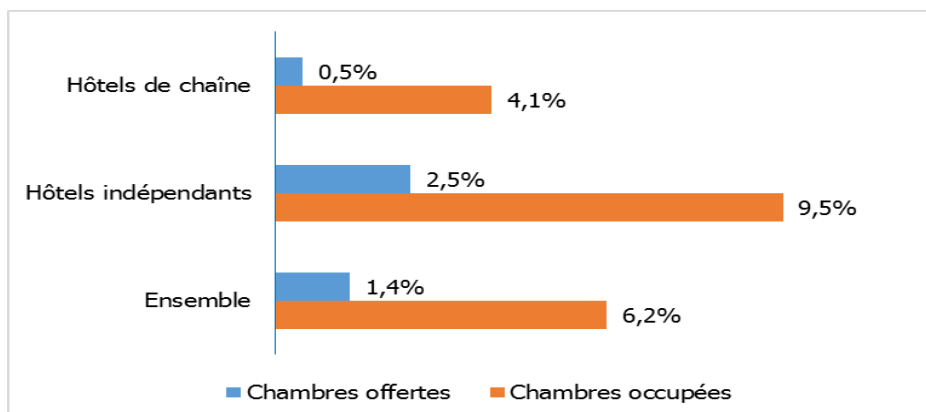
La hausse du taux d'occupation des hôtels indépendants est supérieure à celle des hôtels de chaîne

Le taux moyen d'occupation annuel des hôtels de chaîne est supérieur de 9,2 points à celui des hôtels indépendants (65,6% vs 56,4%). Mais ce dernier progresse davantage (+3,6 points par rapport à 2014) grâce à une hausse 2 fois plus importante du nombre de chambres occupées.

Taux moyens d'occupation annuels en hôtellerie par type d'hôtel



Variation 2015/2014 des chambres hôtelières offertes et louées par type d'hôtel



Gros plan sur la saison estivale : un bien bel été pour l'hôtellerie de Gironde

De mai à septembre 2015, les hôtels de Gironde ont enregistré une fréquentation touristique record tant en termes de séjours (1,355 million soit +7,1% par rapport à la saison 2014) qu'en termes de nuitées (2,220 millions soit +8,5%). Les clientèles française et étrangère n'ont jamais été aussi nombreuses depuis 2010. Le nombre de touristes étrangers a bondi de 19,7% par rapport à 2014 alors que celui des touristes français a dépassé son plus haut niveau de 2011.

Tous les territoires sont concernés par la hausse de fréquentation par rapport à la saison dernière. Comme en hôtellerie, les touristes étrangers sont venus moins nombreux sur le littoral mais ce déficit a été largement compensé par la progression de la clientèle française.

L'hôtellerie de Bordeaux a le plus profité de la croissance : elle a en effet réalisé 50% des séjours et 46% des nuitées supplémentaires de la Gironde grâce à la très forte affluence de la clientèle étrangère (+31,2% en arrivées et +32,4% en nuitées par rapport à la saison 2014).

Les séjours étrangers augmentent très fortement

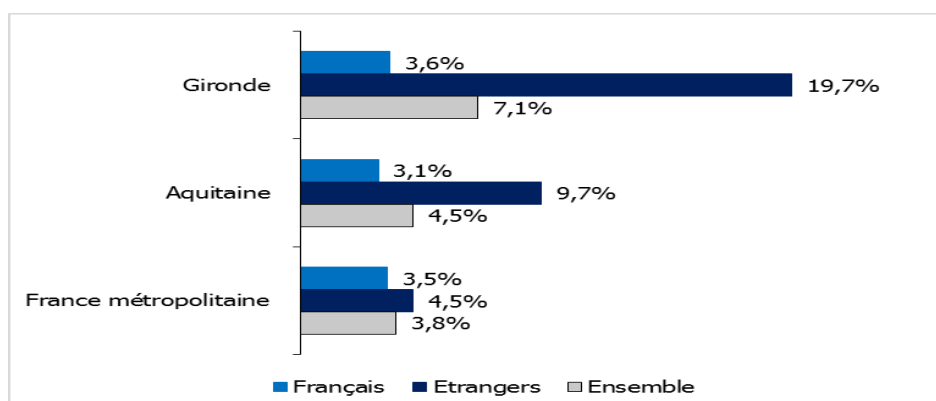
La progression des séjours d'étrangers en Gironde atteint 19,7% par rapport à la saison 2014 soit une hausse 2 fois plus forte qu'au niveau régional et 4 fois plus forte qu'en France métropolitaine. La Gironde a accueilli à elle seule 1 séjour étranger sur 2 réalisé en Aquitaine.

La clientèle française, qui réalise 76% du total des séjours, progresse légèrement plus qu'en Aquitaine et que dans l'Hexagone (+3,6% vs +3,1% et +3,5%).

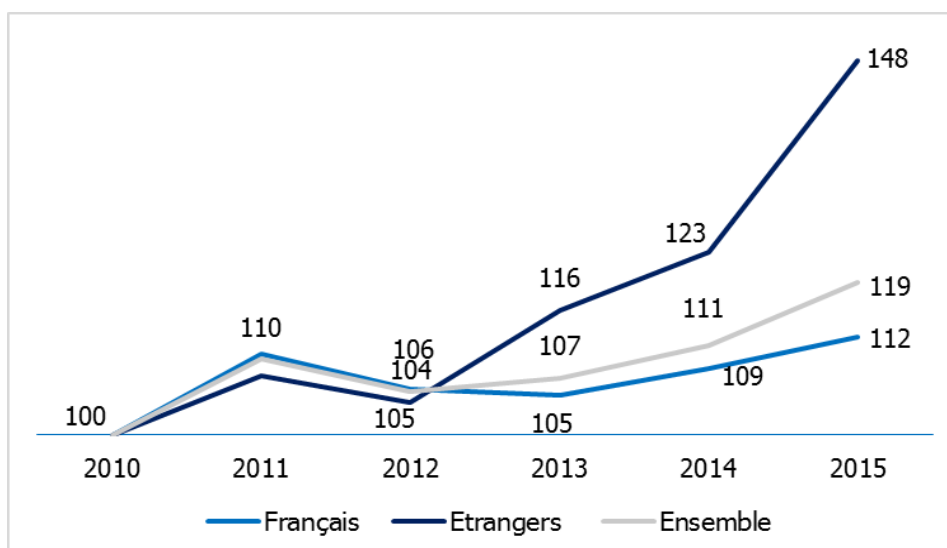
Evolution 2015/2014 des arrivées hôtelières en saison

Territoire	Français 2015	Variation 2015/2014	Etrangers 2015	Variation 2015/2014	Ensemble 2015	Variation 2015/2014
Gironde	1 023 349	3,6%	331 853	19,7%	1 355 202	7,1%
Aquitaine	2 351 727	3,1%	676 153	9,7%	3 027 880	4,5%
France métropolitaine	37 775 195	3,5%	20 398 634	4,5%	58 173 829	3,8%

Evolution 2015/2014 des arrivées hôtelières en saison



**Evolution des arrivées hôtelières en saison en Gironde
(indice base 100 en 2010)**



Les touristes français sont venus plus nombreux sur le littoral alors que les étrangers ont plébiscité l'hôtellerie urbaine et rurale

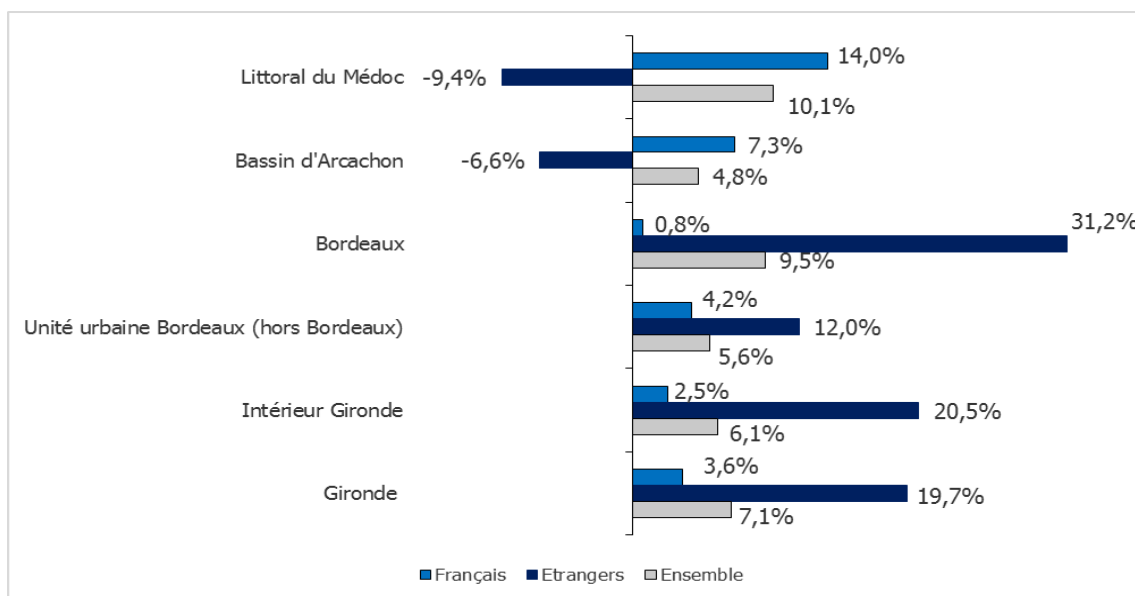
La croissance des séjours sur le littoral est entièrement portée par la clientèle française alors que les séjours étrangers sont en recul (-9,4% en médoc et -6,6% pour le Bassin d'Arcachon). Dans l'unité urbaine de Bordeaux hors Bordeaux, les séjours d'étrangers progressent 3 fois plus que les séjours français (12% vs 4,2%) mais ceux-ci demeurent largement majoritaires (82% du total des séjours). Dans l'intérieur du département et surtout à Bordeaux, la croissance est portée (à 67% et 94%) par la très forte progression des séjours étrangers. Durant la saison 2015, l'hôtellerie de Bordeaux intra-muros a accueilli 54% des séjours hôteliers étrangers réalisés en Gironde.

Seul l'intérieur du département enregistre un volume d'arrivées en deçà de son meilleur niveau de 2011.

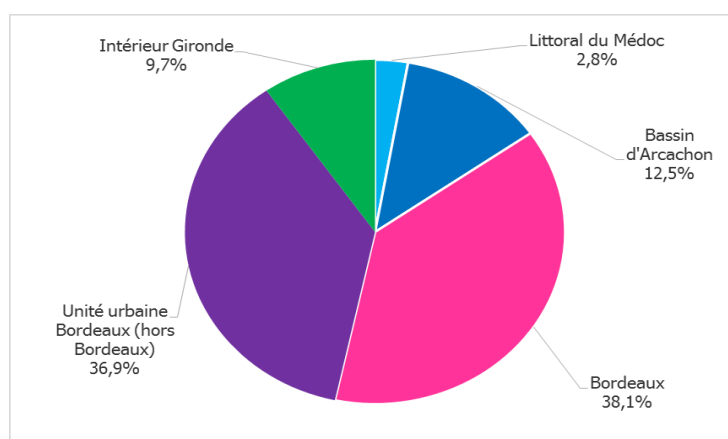
Evolution 2015/2014 des arrivées hôtelières en saison par territoire

Territoire	Français 2015	Variation 2015/2014	Etrangers 2015	Variation 2015/2014	Ensemble 2015	Variation 2015/2014
Littoral médocain	32 596	14,0%	5 184	-9,4%	37 780	10,1%
Bassin d'Arcachon	141 730	7,3%	27 411	-6,6%	169 141	4,8%
Bordeaux	338 377	0,8%	178 283	31,2%	516 660	9,5%
Unité urbaine de Bordeaux (hors Bordeaux)	409 147	4,2%	91 317	12,0%	500 464	5,6%
Intérieur Gironde	101 499	2,5%	29 658	20,5%	131 157	6,1%
Gironde	1 023 349	3,6%	331 853	19,7%	1 355 202	7,1%

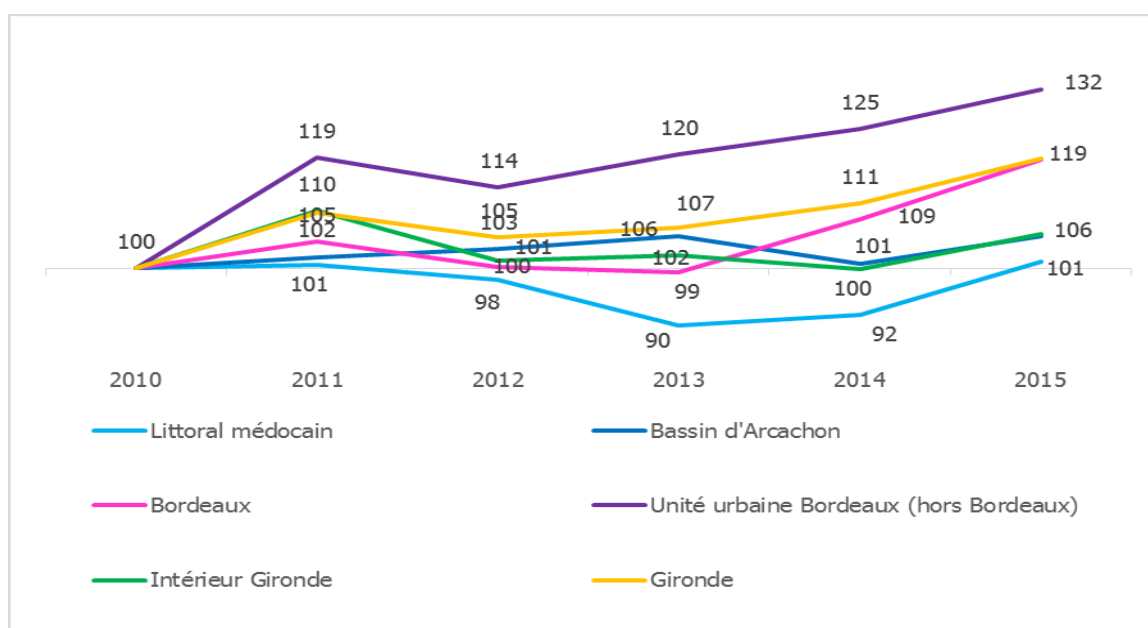
Evolution 2015/2014 des arrivées hôtelières en saison par territoire



Répartition des arrivées hôtelières en saison par territoire en 2015



Évolution des arrivées hôtelières en saison par territoire (indice base 100 en 2010)



La durée de séjour des Français s'allonge

Les Français, qui avaient réduit leur durée de séjour au cours de la saison 2014 (-0,08 jour par rapport à 2013), sont restés un plus longtemps en Gironde en 2015 (+0,02 jour). La durée de séjour des étrangers (1,64 jour) se maintient au niveau de celles de 2013 et 2014.

Evolution 2015/2014 de la durée moyenne de séjour en hôtellerie en saison

Territoire	Français 2015	Variation 2015/2014	Etrangers 2015	Variation 2015/2014	Ensemble 2015	Variation 2015/2014
Gironde	1,61	0,02	1,73	0,00	1,64	0,02
Aquitaine	1,75	0,02	1,85	-0,03	1,77	0,02
France métropolitaine	1,68	-0,01	2,08	-0,02	1,82	-0,01

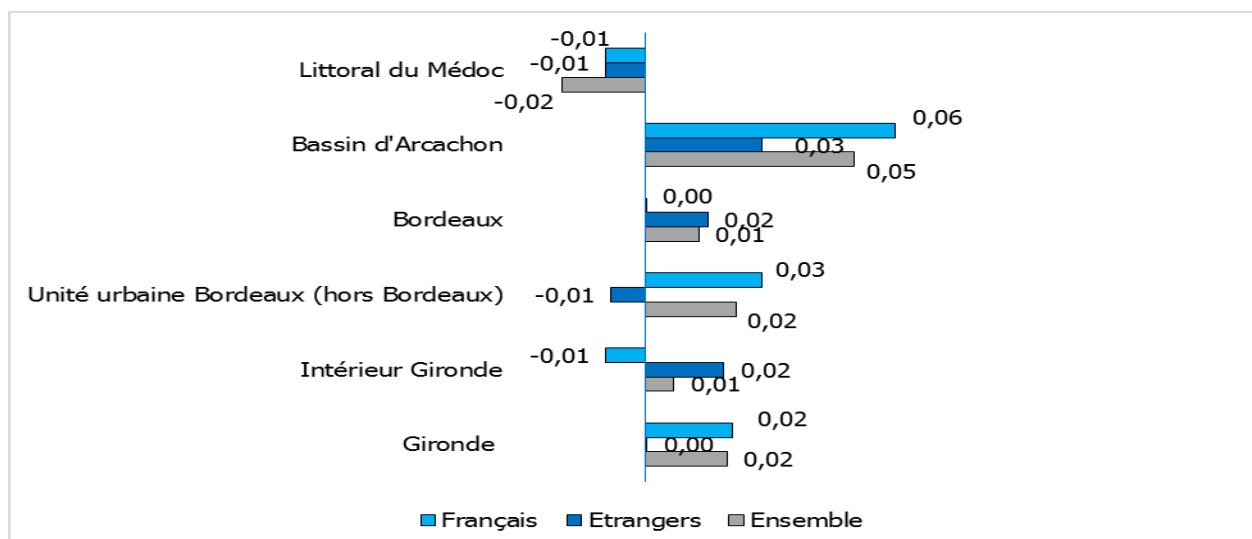
Les touristes ont séjourné plus longtemps surtout sur le Bassin d'Arcachon

C'est sur le Bassin d'Arcachon que les séjours des étrangers et surtout des Français se sont le plus allongés (+0,03 et +0,06 jour). A Bordeaux et dans l'intérieur du département, les touristes étrangers sont venus plus nombreux et sont restés plus longtemps (+0,02 jour en moyenne). Seul le littoral du Médoc enregistre une baisse de la durée de séjour due au raccourcissement des séjours des touristes Français.

Evolution 2015/2014 de la durée moyenne de séjour en hôtellerie en saison par territoire

Territoire	Français 2015	Variation 2015/2014	Etrangers 2015	Variation 2015/2014	Ensemble 2015	Variation 2015/2014
Littoral médocain	1,90	-0,01	2,54	0,01	1,99	-0,02
Bassin d'Arcachon	1,94	0,06	2,15	0,03	1,97	0,05
Bordeaux	1,58	0,00	1,74	0,02	1,63	0,01
Unité urbaine de Bordeaux (hors Bordeaux)	1,51	0,03	1,52	-0,01	1,51	0,02
Intérieur Gironde	1,53	-0,01	1,83	0,02	1,60	0,01
Gironde	1,61	0,02	1,73	0,00	1,64	0,02

Evolution 2015/2014 de la durée moyenne de séjour en hôtellerie en saison par territoire



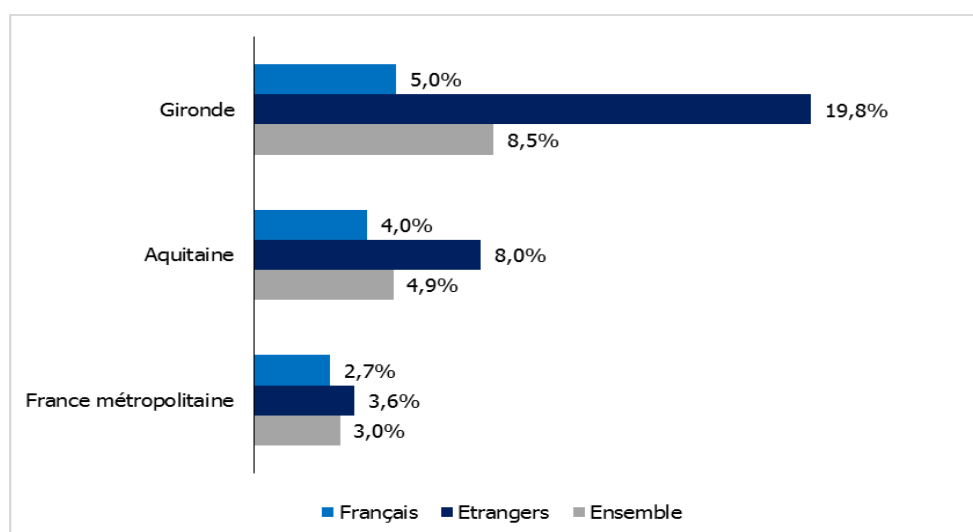
La fréquentation en nuitées augmente 3 fois plus que dans l'Hexagone

Alors qu'en France métropolitaine la hausse des nuitées hôtelières pour la saison 2015 est de 3%, elle atteint 8,5% en Gironde et jusqu'à 19,8% pour les seules nuitées étrangères. A elle seule, l'hôtellerie girondine concentre 46% des nuitées étrangères et 40% des nuitées françaises régionales en saison.

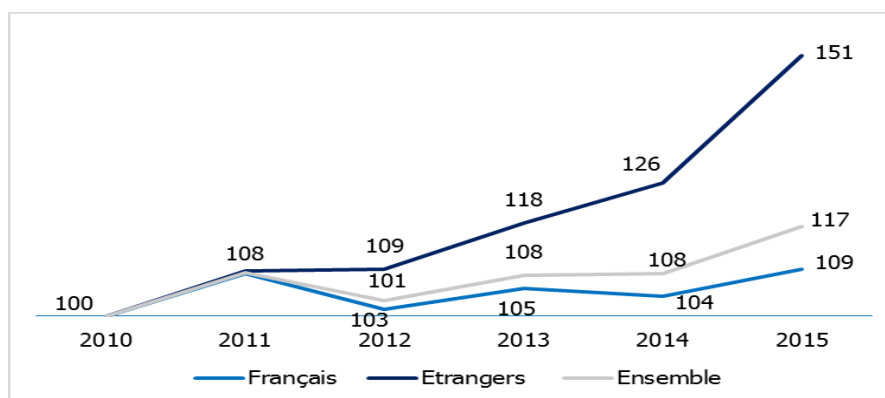
Evolution 2015/2014 des nuitées hôtelières en saison

Territoire	Français 2015	Variation 2015/2014	Etrangers 2015	Variation 2015/2014	Ensemble 2015	Variation 2015/2014
Gironde	1 644 837	5,0%	574 804	19,8%	2 219 641	8,5%
Aquitaine	4 115 372	4,0%	1 251 045	8,0%	5 366 417	4,9%
France métropolitaine	63 420 269	2,7%	42 443 569	3,6%	105 863 838	3,0%

Evolution 2015/2014 des nuitées hôtelières en saison



**Evolution des nuitées hôtelières en saison en Gironde
(indice base 100 en 2010)**



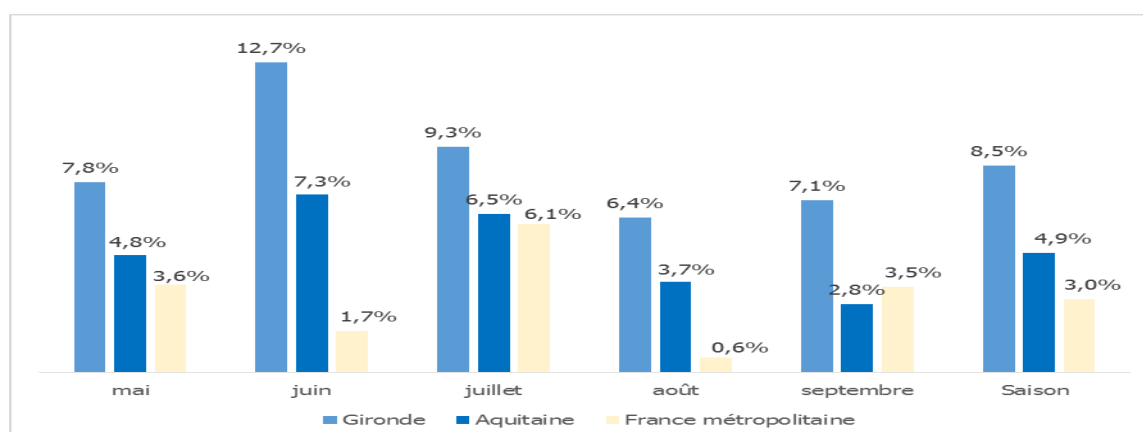
La fréquentation progresse sur toute la saison

Avec 537 000 nuitées soit 24% des nuitées saisonnières, le mois d'août reste le plus fréquenté. Mais la fréquentation du mois de juillet progresse encore de 9,3% en 2015 et celle de septembre de 7,1%. La saison a bien démarré avec une progression de la fréquentation de 7,8% en mai grâce à la plus forte concentration en ponts, et de 12,7% en juin en lien avec la tenue de Vinexpo.

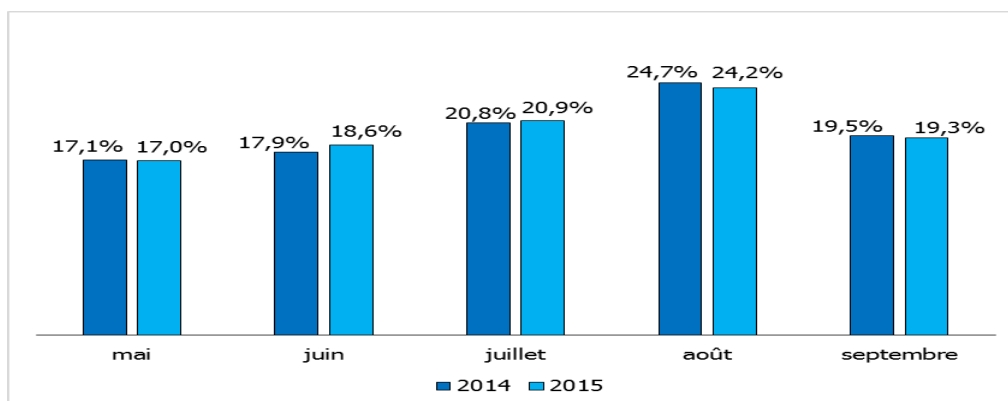
Variation 2015/2014 des nuitées hôtelières mensuelles en saison

Mois	Gironde	Aquitaine	France métropolitaine
Mai	7,8%	4,8%	3,6%
Juin	12,7%	7,3%	1,7%
Juillet	9,3%	6,5%	6,1%
Août	6,4%	3,7%	0,6%
Septembre	7,1%	2,8%	3,5%
Saison	8,5%	4,9%	3,0%

Variation 2015/2014 des nuitées hôtelières mensuelles en saison



Répartition des nuitées hôtelières mensuelles en saison en Gironde



Les nuitées progressent de plus de 10% à Bordeaux

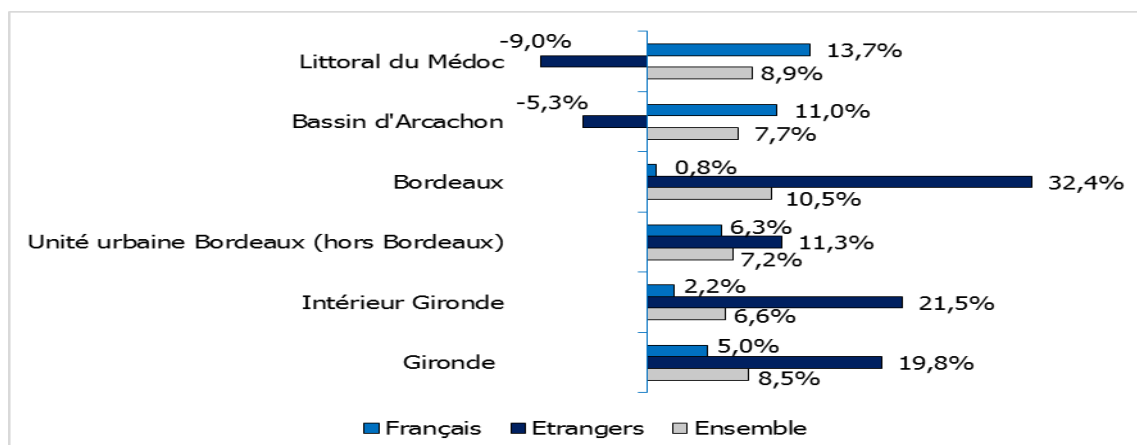
Grâce à l'augmentation des séjours, tous les territoires bénéficient d'une progression de leur activité en nuitées. La hausse atteint 10,5% pour l'hôtellerie de Bordeaux intra-muros grâce à la très forte poussée de la fréquentation étrangère (+32,4% de nuitées par rapport à la saison 2014).

Malgré la progression des arrivées, le littoral médocain et l'intérieur du département ne parviennent toutefois pas encore à retrouver leur meilleur volume d'arrivées obtenu en 2011.

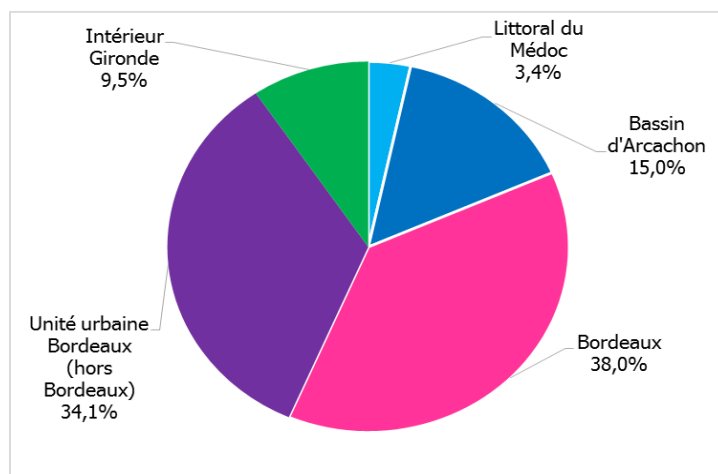
Evolution 2015/2014 des nuitées hôtelières en saison par territoire

Territoire	Français 2015	Variation 2015/2014	Etrangers 2015	Variation 2015/2014	Ensemble 2015	Variation 2015/2014
Littoral médocain	61 971	13,7%	13 187	-9,0%	75 158	8,9%
Bassin d'Arcachon	275 040	11,0%	58 945	-5,3%	333 985	7,7%
Bordeaux	534 885	0,8%	309 641	32,4%	844 526	10,5%
Unité urbaine de Bordeaux (hors Bordeaux)	617 300	6,3%	138 831	11,3%	756 131	7,2%
Intérieur Gironde	155 641	2,2%	54 200	21,5%	209 841	6,6%
Gironde	1 644 837	5,0%	574 804	19,8%	2 219 641	8,5%

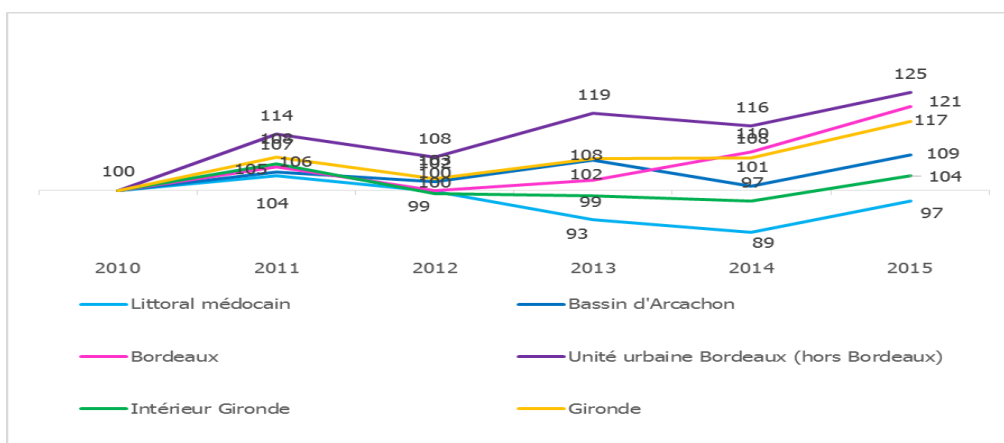
Evolution 2015/2014 des nuitées hôtelières en saison par territoire



Répartition des nuitées hôtelières en saison par territoire en 2014



Évolution des nuitées hôtelières en saison par territoire (indice base 100 en 2010)

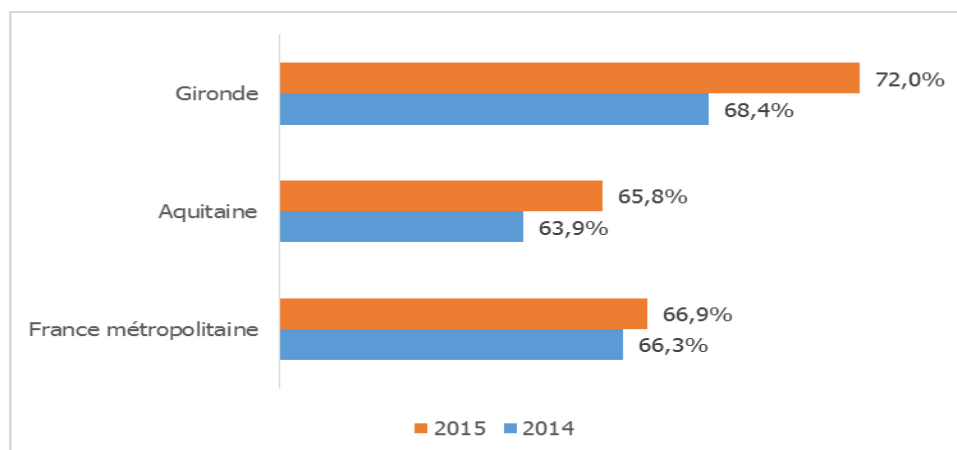


Le taux d'occupation est au plus haut depuis 2010

Le taux d'occupation moyen des hôtels de Gironde s'établit à 72,0% soit une progression de 3,6 points par rapport à la saison 2014 et son meilleur niveau depuis 2010.

Toutes les catégories d'hôtels bénéficient de la hausse, celle-ci atteignant 6,1 points pour les établissements 4 et 5 étoiles.

Taux moyens d'occupation en hôtellerie en saison



Taux moyens d'occupation en hôtellerie en saison par catégorie

Catégorie	2014	2015	Variation 2015/2014 en points
Non classés	54,3%	57,2%	2,9
1 et 2 étoiles	72,6%	74,8%	2,2
3 étoiles	71,0%	73,9%	2,9
4 et 5 étoiles	66,1%	72,2%	6,1
Ensemble	68,4%	72,0%	3,6

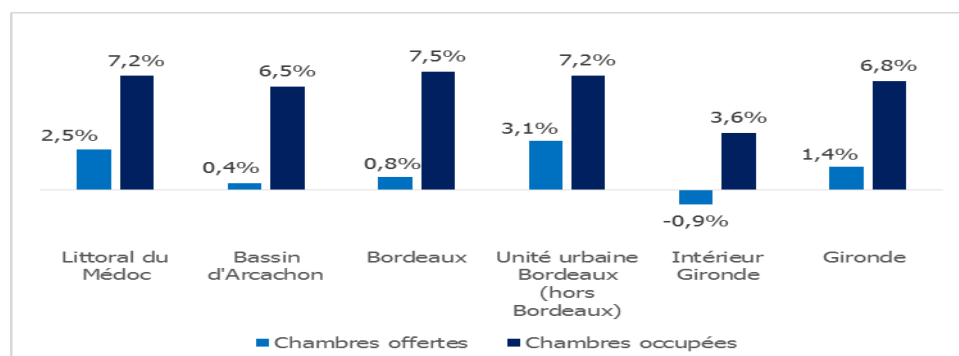
Bordeaux et le Bassin d'Arcachon affichent les taux d'occupation les plus élevés

Après la baisse enregistrée en 2014 (-4,4 points par rapport à la saison 2013), l'hôtellerie du Bassin d'Arcachon retrouve son meilleur taux d'occupation atteint en 2013 (75,4%). L'hôtellerie de Bordeaux intra-muros enregistre quant à elle son meilleur taux d'occupation en saison depuis 2010 à 78,3%.

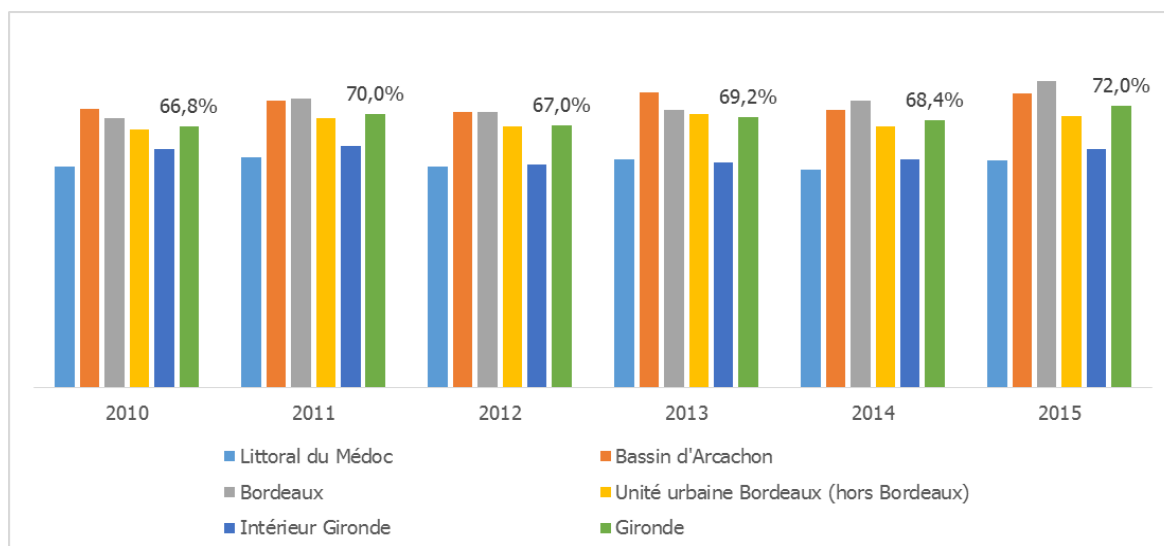
Taux moyens d'occupation en hôtellerie en saison par territoire

Territoire	2014	2015	Variation 2015/2014 en points
Littoral médocain	55,7%	58,2%	2,5
Bassin d'Arcachon	71,1%	75,4%	4,3
Bordeaux	73,5%	78,3%	4,9
Unité urbaine Bordeaux (hors Bordeaux)	66,8%	69,5%	2,7
Intérieur Gironde	58,3%	61,0%	2,6
Gironde	68,4%	72,0%	3,6

Variation 2015/2014 des chambres hôtelières offertes et occupées par territoire en saison



Taux moyens d'occupation en hôtellerie en saison par territoire



Espagne, Grande-Bretagne et Etats-Unis toujours sur le podium des clientèles étrangères

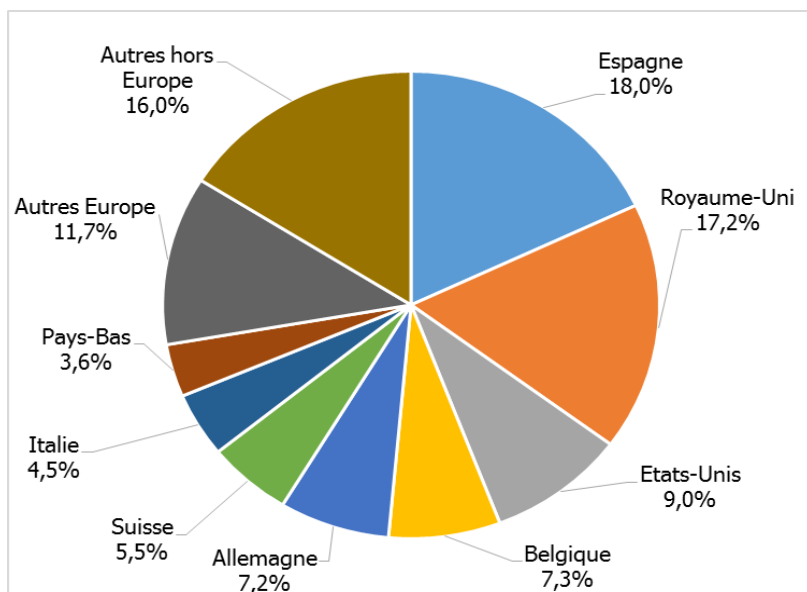
L'Espagne retrouve le premier rang qu'elle avait perdu en 2014 grâce à une hausse de 34,3% de nuitées par rapport à la saison précédente. Elle est suivie de la Grande-Bretagne et des Etats-Unis ont les nuitées augmentent respectivement de 12,7% et 8,8%.

La progression de la fréquentation des clientèles lointaines continue d'être plus forte que celle de la clientèle européenne, cette dernière restant toutefois largement prédominante (84% des nuitées étrangères).

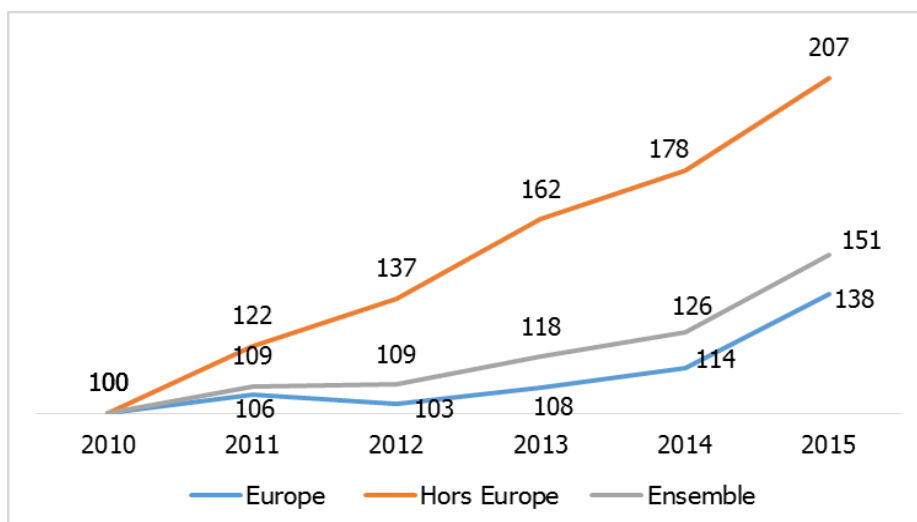
Nuitées hôtelières étrangères par origine en saison en Gironde

Pays	2014	2015	Variation 2015/2014
Espagne	76 995	103 410	34,3%
Royaume-Uni	87 670	98 807	12,7%
Belgique	33 821	41 810	23,6%
Allemagne	35 520	41 349	16,4%
Suisse	26 620	31 714	19,1%
Italie	20 442	25 618	25,3%
Pays-Bas	17 247	20 959	21,5%
Autres Europe	58 247	67 155	15,3%
Etats-Unis	47 594	51 763	8,8%
Autres hors Europe	75 825	92 219	21,6%
Ensemble	479 981	574 804	19,8%

Répartition des nuitées hôtelières étrangères par origine en Gironde sur la saison 2015



Evolution des nuitées hôtelières étrangères en saison en Gironde (indice base 100 en 2010)



***FREQUENTATION DE L'HOTELLERIE DE PLEIN AIR (mai à septembre) -
Source INSEE/Partenaires régionaux***

Une saison record grâce à la clientèle française

De mai à septembre 2015, les campings de Gironde ont réalisé leur meilleure saison depuis 2010. Ils ont en effet accueilli 724 000 campeurs qui y ont réalisé 4,5 millions de nuitées.

L'engouement de la clientèle française pour les campings de Gironde, constaté en 2014, s'est renforcé en 2015 : les touristes français sont en effet venus beaucoup plus nombreux (+19,6% de séjours par rapport à la saison précédente) et ont allongé leur durée de séjour (+0,04 jour). La fréquentation de la clientèle étrangère est restée stable en séjours par rapport à la saison 2014 (+0,4%) mais a légèrement diminué en nuitées (-1%) compte tenu d'un raccourcissement des séjours (-0,1 jour).

L'embellie a profité à tous les territoires, en particulier au Bassin d'Arcachon, en tête avec une progression de 16,7% de la fréquentation en nuitées de ses campings.

Chiffres clés 2015

- 151 campings ouverts et 25 020 emplacements offerts en moyenne sur la saison
- 724 179 arrivées
- 4 518 868 nuitées
- taux d'occupation moyen sur la saison : 39,0%
(emplacements nus : 32,4% - emplacements locatifs : 52,0%)
- 31,9% de nuitées étrangères
- durée moyenne de séjour : 6,24 jours (emplacements nus : 5,51 jours – emplacements locatifs : 7,23 jours)

Ce qu'il faut retenir - variations 2015/2014

- capacité d'accueil enquêtée en emplacements : +2,0%
(emplacements nus : +7,9% - emplacements locatifs : -0,6%)
- arrivées : +13,5%
- nuitées : +12,6% (emplacements nus : +6,9% - emplacements locatifs : +19,0%)
- taux d'occupation moyen sur la saison : +3,6 points
(emplacements nus : +2,8 points - emplacements locatifs : +4,3 points)
- nuitées françaises : +20,3%
- nuitées étrangères : -1,0%
- durée moyenne de séjour : -0,21 jour (emplacements nus : -0,18 jour – emplacements locatifs : -0,30 jour)

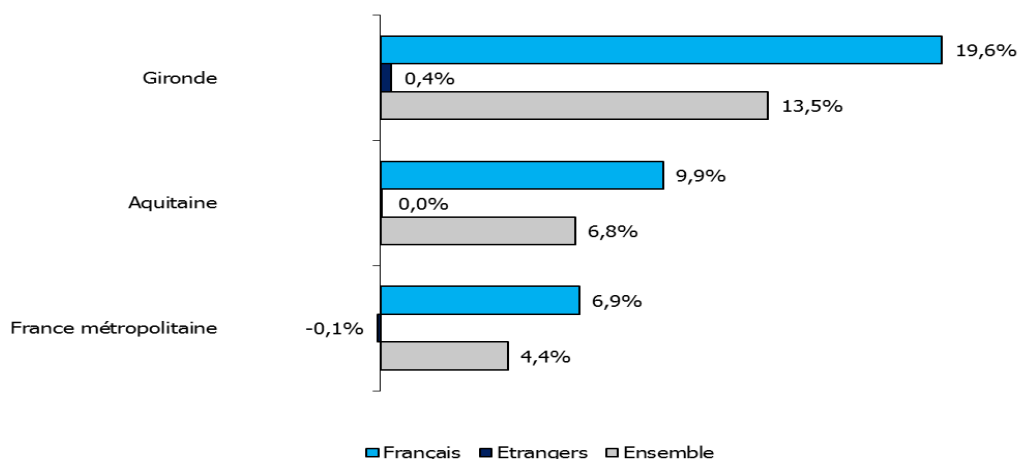
Les arrivées françaises bondissent de 19,6%

La clientèle française est venue bien plus nombreuse en 2015, le volume de séjours français dépassant de 15,5% son précédent meilleur niveau de 2012. La progression des séjours français en Gironde est 2 fois supérieure à celle observée en Aquitaine (9,9%) et près de 3 fois supérieure à celle de France métropolitaine (+6,9%). Les touristes étrangers ont été un petit peu plus présents qu'en 2014 (+0,4%).

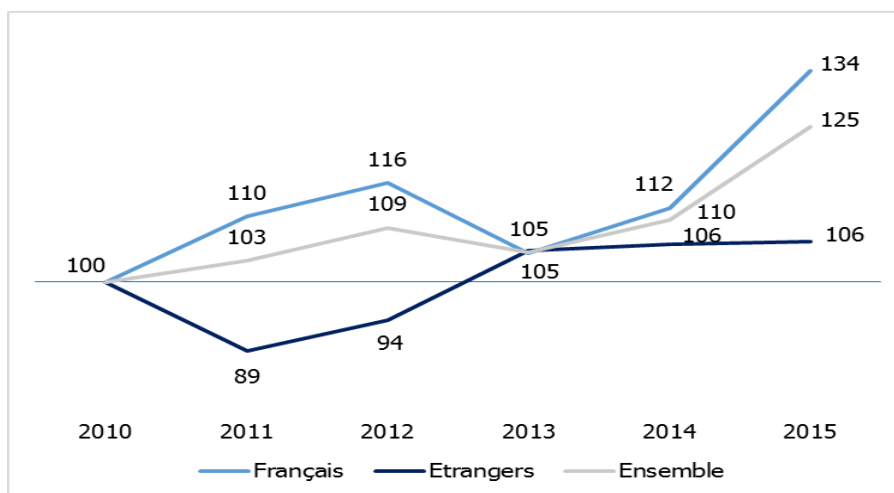
Evolution 2015/2014 des arrivées en camping

Territoire	Français 2015	Variation 2015/2014	Etrangers 2015	Variation 2015/2014	Ensemble 2015	Variation 2015/2014
Gironde	522 100	19,6%	202 079	0,4%	724 179	13,5%
Aquitaine	1 739 145	9,9%	721 927	0,0%	2 461 072	6,8%
France métropolitaine	14 288 491	6,9%	7 402 432	-0,1%	21 690 923	4,4%

Evolution 2015/2014 des arrivées en camping



Evolution des arrivées en camping en Gironde (indice base 100 en 2010)



L'affluence des campeurs français profite à tous les territoires

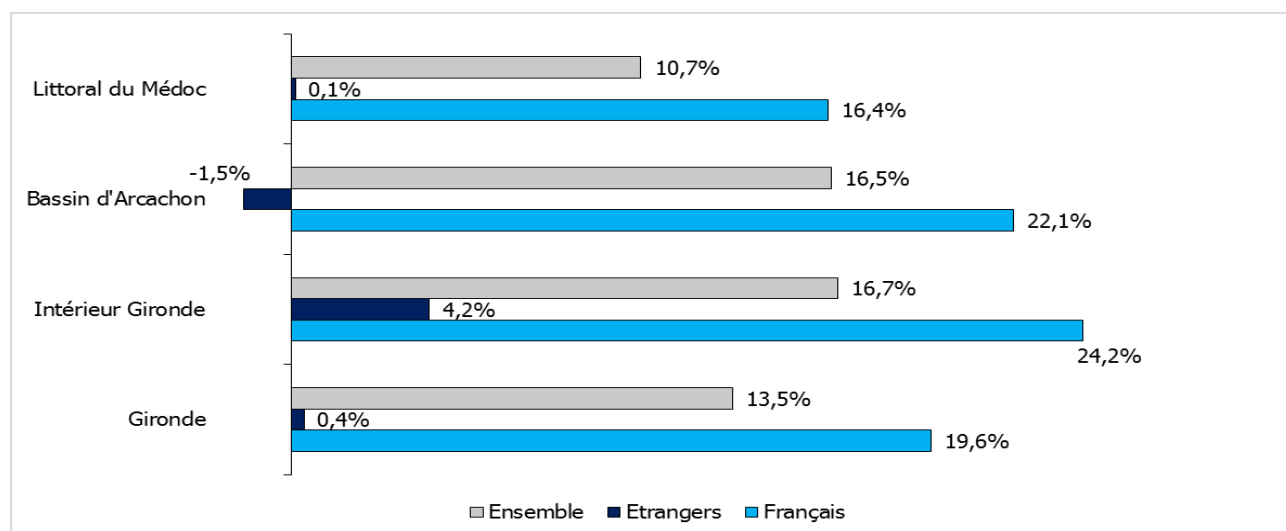
Tous les territoires ont attiré plus de campeurs français que ce soit le littoral du Médoc (+16,4% par rapport à 2014), le Bassin d'Arcachon (+22,1%) ou l'intérieur du département (+24,2%). Le nombre de touristes français atteint partout son plus haut niveau depuis 2010.

Le nombre de touristes étrangers se maintient en Médoc (+0,1%) à son meilleur niveau depuis 2010, alors qu'il diminue sur le Bassin d'Arcachon (-1,5%) et progresse dans l'intérieur (+4,2%).

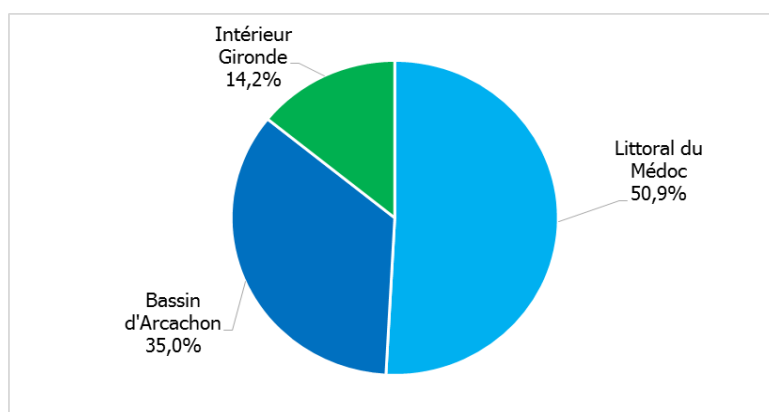
Evolution 2015/2014 des arrivées en camping par territoire

Territoire	Français 2015	Variation 2015/2014	Etrangers 2015	Variation 2015/2014	Ensemble 2015	Variation 2015/2014
Littoral médocain	251 361	16,4%	116 965	0,1%	368 326	10,7%
Bassin d'Arcachon	202 452	22,1%	50 658	-1,5%	253 110	16,5%
Intérieur Gironde	68 287	24,2%	34 456	4,2%	102 743	16,7%
Gironde	522 100	19,6%	202 079	0,4%	724 179	13,5%

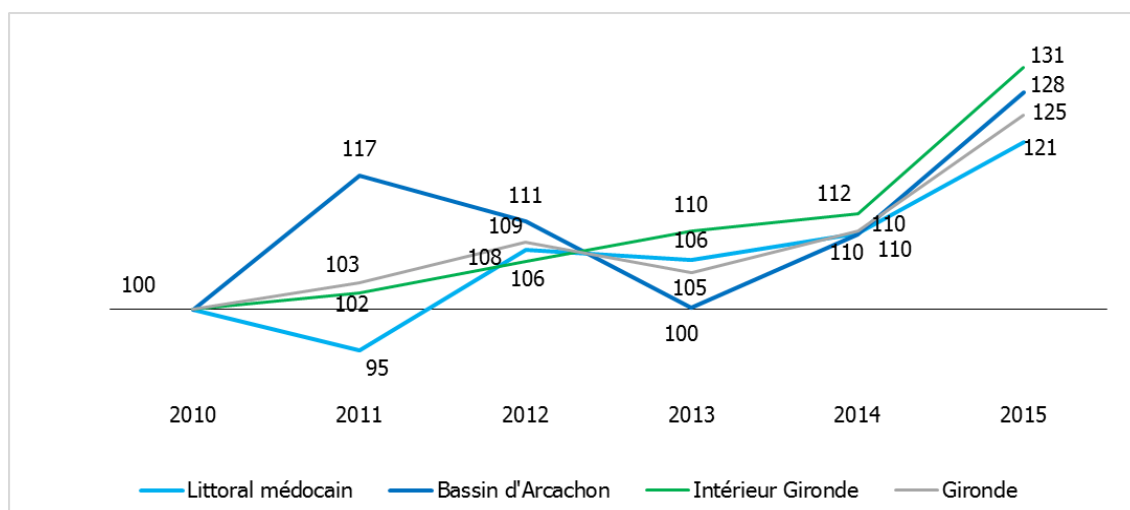
Evolution 2015/2014 des arrivées en camping par territoire



Répartition des arrivées en camping par territoire en 2015



**Evolution des arrivées en camping par territoire
(indice base 100 en 2010)**



Les campeurs français ont séjourné un peu plus longtemps en Gironde

Non seulement les campeurs français sont venus beaucoup plus nombreux mais ils sont aussi restés un peu plus longtemps (+0,04 jour par rapport à 2014) alors qu'ils ont réduit leur durée de séjour en Aquitaine (-0,11 jour) et dans l'Hexagone (-0,10 jour).

Les campeurs étrangers ont quant à eux plus réduit leur durée de séjour (-0,10 jour) que dans la région (-0,04 jour) et en France métropolitaine (-0,07 jour).

Evolution 2015/2014 de la durée moyenne de séjour en camping

Territoire	Français 2015	Variation 2015/2014	Etrangers 2015	Variation 2015/2014	Ensemble 2015	Variation 2015/2014
Gironde	5,89	0,04	7,13	-0,10	6,24	-0,05
Aquitaine	6,20	-0,11	6,67	-0,04	6,34	-0,38
France métropolitaine	5,38	-0,10	4,87	-0,07	5,20	-0,08

Les séjours raccourcissent dans l'intérieur du département

Les campings de l'intérieur du département qui enregistrent les durées de séjour les plus courtes voient celles-ci diminuer encore cette saison aussi bien de la part des campeurs français (-0,50 jour par rapport à 2014) que de la part des campeurs étrangers (-0,27 jour).

Sur le littoral, les campeurs français ont allongé leur séjour surtout en Médoc (+0,22 jour) alors que les campeurs étrangers sont restés moins longtemps tant en Médoc (-0,04 jour) que sur le Bassin d'Arcachon (-0,05 jour).

Evolution 2015/2014 de la durée moyenne de séjour en camping par territoire

Territoire	Français 2015	Variation 2015/2014	Etrangers 2015	Variation 2015/2014	Ensemble 2015	Variation 2015/2014
Littoral médocain	6,66	0,22	8,83	-0,04	7,35	0,06
Bassin d'Arcachon	5,66	0,03	5,90	-0,05	5,71	0,01
Intérieur Gironde	3,76	-0,50	3,17	-0,27	3,56	-0,39
Gironde	5,89	0,04	7,13	-0,10	6,24	-0,05

Les séjours s'allongent sur les emplacements équipés

La formule des emplacements équipés séduit davantage les Français, qui y réalisent 51% de leurs séjours que les étrangers (21%). Qu'ils soient français ou étrangers, les campeurs sont restés plus longtemps sur ce type d'emplacement (7,23 jours en moyenne) alors qu'ils ont réduit leur durée de séjour sur les emplacements nus (5,51 jours en moyenne).

Evolution 2015/2014 de la durée moyenne de séjour en saison en Gironde par type d'emplacement et par origine

Type d'emplacement	Français 2015	Variation 2015/2014	Etrangers 2015	Variation 2015/2014	Ensemble 2015	Variation 2015/2014
Emplacements nus	4,78	-0,12	6,68	-0,13	5,51	-0,18
Emplacements équipés	6,97	0,13	8,90	0,18	7,23	0,07
Ensemble	5,89	0,04	7,13	-0,10	6,24	-0,05

La hausse des nuitées françaises atteint 20%

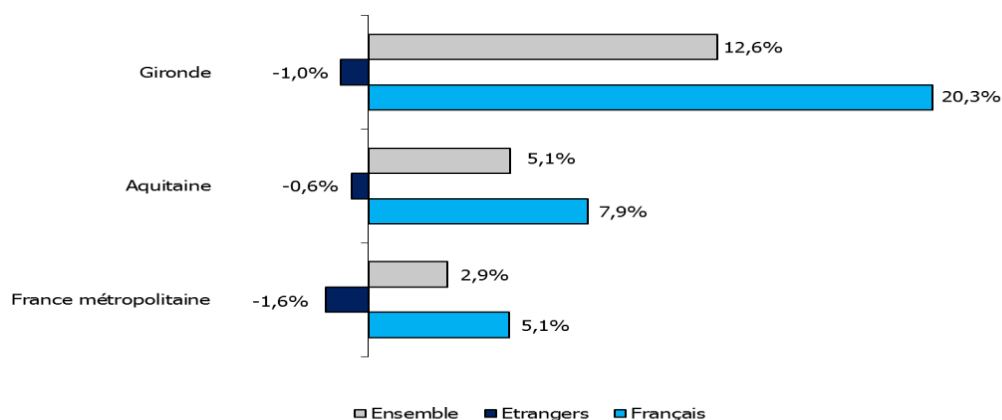
Corollaire de l'augmentation du nombre de campeurs français (+19,6% par rapport à 2014) et de l'allongement de leurs séjours (+0,04 jour en moyenne), le volume de nuitées françaises progresse de 20,3% pour atteindre son meilleur niveau depuis 2010. En 2015, les campings de Gironde ont réalisé 28,5% des nuitées françaises d'Aquitaine.

Le volume de nuitées étrangères accuse en revanche une légère baisse (-1% par rapport à 2014) compte tenu de la baisse de la durée de séjour des étrangers et se situe 2% en deçà de son meilleur niveau de 2013.

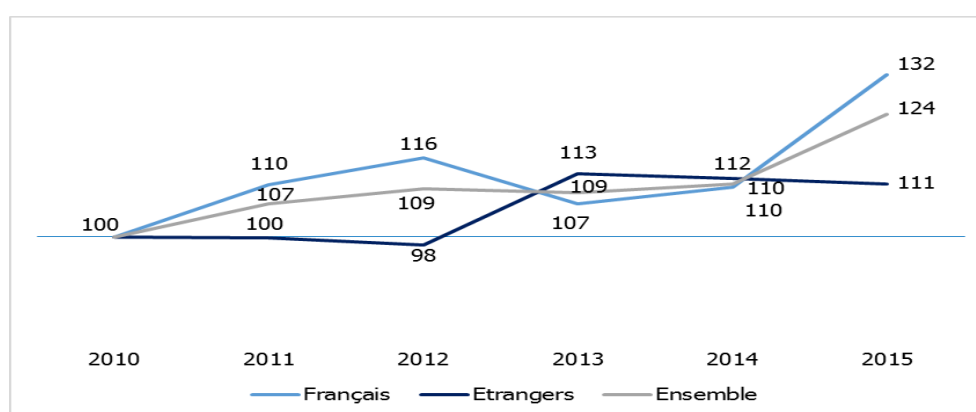
Evolution 2015/2014 des nuitées en camping par origine

Territoire	Français 2015	Variation 2015/2014	Etrangers 2015	Variation 2015/2014	Ensemble 2015	Variation 2015/2014
Gironde	3 077 421	20,3%	1 441 447	-1,0%	4 518 868	12,6%
Aquitaine	10 789 958	7,9%	4 818 855	-0,6%	15 608 813	5,1%
France métropolitaine	76 831 301	5,1%	36 044 329	-1,6%	112 875 630	2,9%

Evolution 2015/2014 des nuitées en camping par origine



Evolution des nuitées en camping en Gironde (indice base 100 en 2010)



Tous les territoires bénéficient de la hausse de fréquentation grâce à la clientèle française

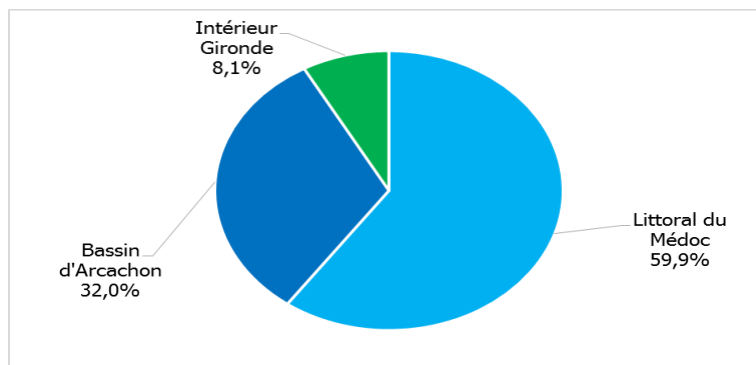
Si le Bassin d'Arcachon est le principal bénéficiaire de l'affluence française en nuitées (+22,9% de nuitées françaises par rapport à 2014), le littoral du Médoc et, mais dans une moindre mesure, l'intérieur du département profitent également de la hausse (+20,4% en Médoc et +9,7% dans l'intérieur).

Dans l'intérieur du département, la progression de la fréquentation française (+9,7%) compense largement la baisse de fréquentation étrangère (-4,1%).

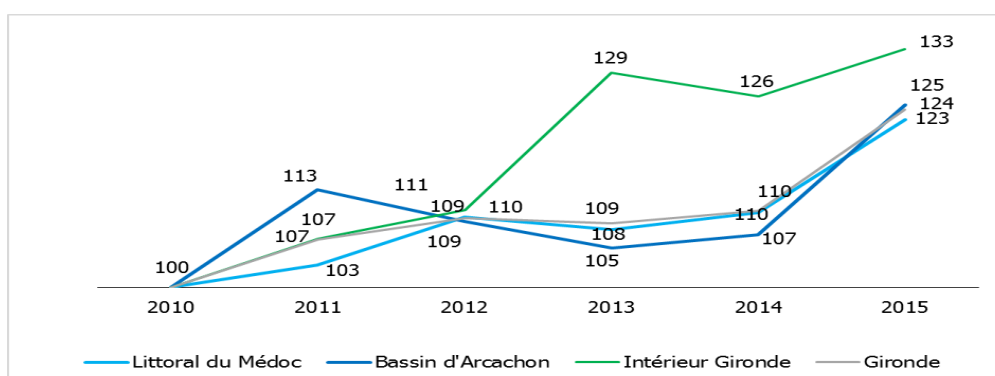
Evolution 2015/2014 des nuitées en camping par origine et par territoire

Territoire	Français 2015	Variation 2015/2014	Etrangers 2015	Variation 2015/2014	Ensemble 2015	Variation 2015/2014
Littoral médocain	1 674 512	20,4%	1 033 230	-0,3%	2 707 742	11,6%
Bassin d'Arcachon	1 146 398	22,9%	298 824	-2,2%	1 445 222	16,7%
Intérieur Gironde	256 511	9,7%	109 393	-4,1%	365 904	5,2%
Gironde	3 077 421	20,3%	1 441 447	-1,0%	4 518 868	12,6%

Répartition des nuitées en camping par territoire en 2015



Evolution des nuitées en camping par territoire (indice base 100 en 2010)



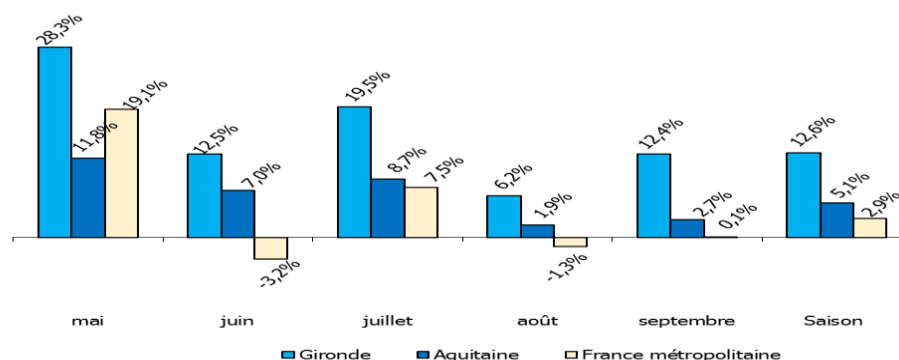
La fréquentation a progressé sur toute la saison

La hausse de fréquentation a concerné tous les mois de la saison avec de fortes variations en mai (+28,3%), liées à un effet de calendrier (le week-end de Pentecôte est intervenu au mois de mai en 2015 alors qu'il était situé au mois de juin en 2014) et en juillet (+19,5%).

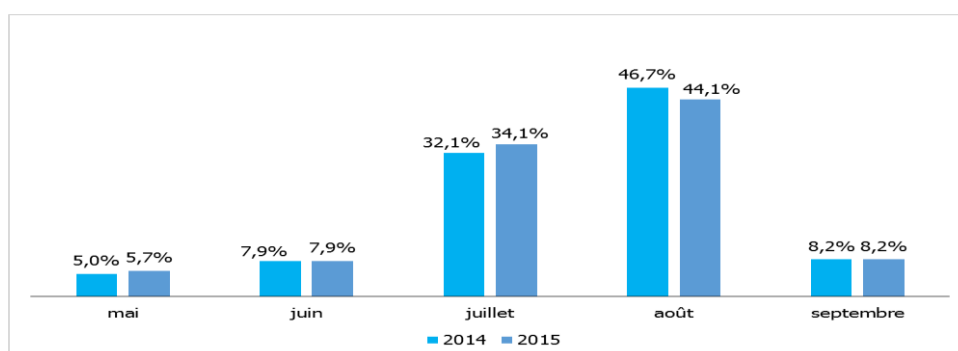
Variation 2015/2014 des nuitées mensuelles en camping

Mois	Gironde	Aquitaine	France métropolitaine
Mai	28,3%	11,8%	19,1%
Juin	12,5%	7,0%	-3,2%
Juillet	19,5%	8,7%	7,5%
Août	6,2%	1,9%	-1,3%
Septembre	12,4%	2,7%	0,1%
Saison	1,6%	0,7%	0,3%

Variation 2015/2014 des nuitées mensuelles en camping



Répartition des nuitées mensuelles en camping en Gironde



Le taux d'occupation des emplacements équipés progresse de 4,3 points

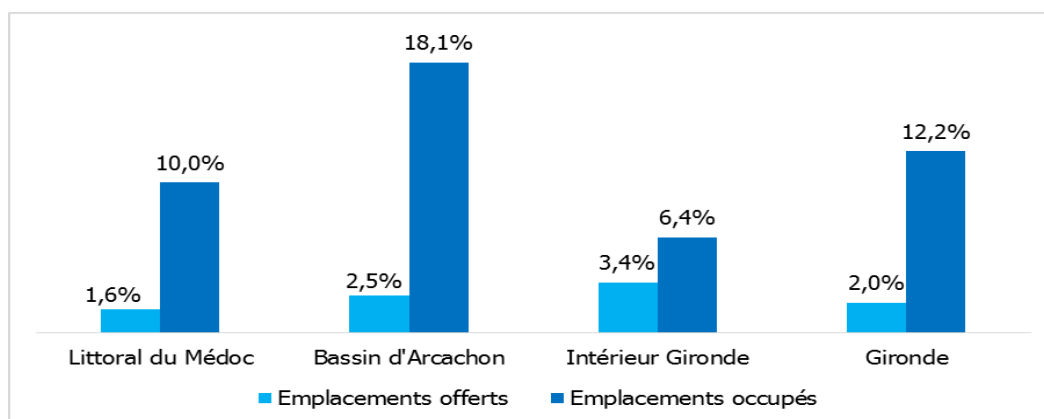
Le taux d'occupation des emplacements équipés atteint 52% contre 47,7% en 2014 et jusqu'à 58,8% sur le Bassin d'Arcachon où ce type d'emplacements est particulièrement demandé.

Le taux d'occupation des emplacements nus s'établit à 32,4%, en hausse de 2,8 points par rapport à 2014.

Evolution des taux moyens d'occupation des emplacements locatifs par territoire de 2015 à 2014

Territoire	2014	2015	Variation 2015/2014 en points
Littoral médocain	45,2%	48,5%	3,3
Bassin d'Arcachon	50,9%	58,8%	7,9
Intérieur Gironde	52,4%	52,6%	0,2
Gironde	47,7%	52,0%	4,3
Aquitaine	49,5%	50,7%	1,2
France métropolitaine	52,6%	53,8%	1,2

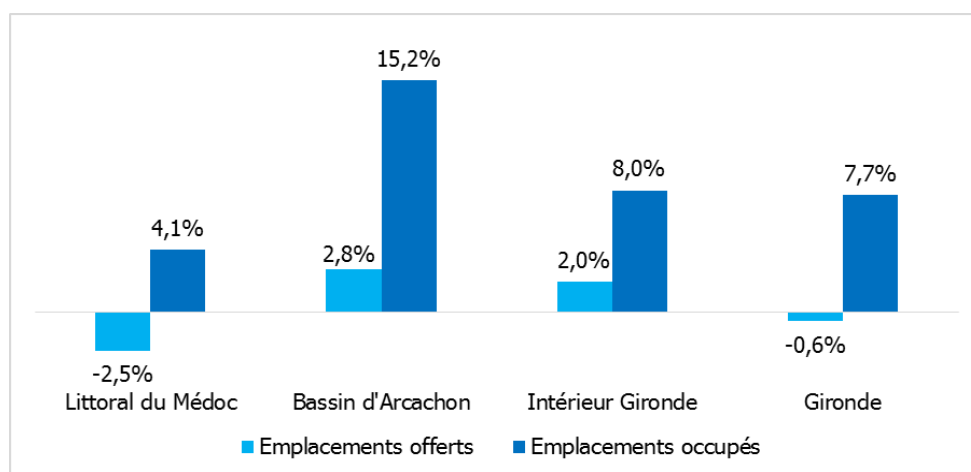
**Variation des emplacements locatifs offerts et occupés
par territoire de 2014 à 2015**



**Evolution des taux moyens d'occupation des emplacements nus par territoire
de 2014 à 2015**

Territoire	2014	2015	Variation 2015/2014 en points
Littoral médocain	28,8%	31,1%	2,3
Bassin d'Arcachon	30,5%	34,2%	3,7
Intérieur Gironde	33,0%	35,1%	2,1
Gironde	29,6%	32,4%	2,8
Aquitaine	30,9%	32,8%	1,9
France métropolitaine	29,4%	30,1%	0,7

**Variation des emplacements nus offerts et occupés
par territoire de 2014 à 2015**



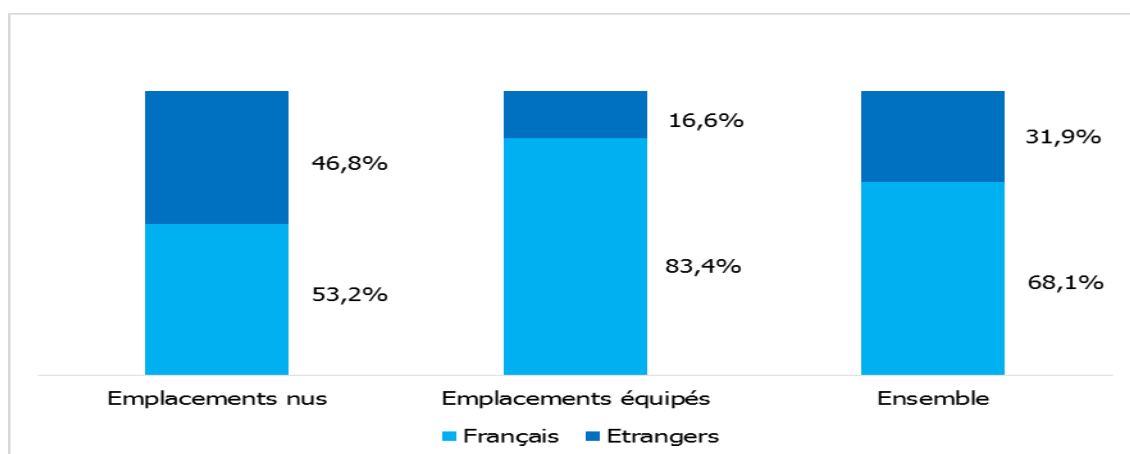
Les campeurs français ont privilégié les emplacements équipés

Alors qu'en 2014 la fréquentation française sur les emplacements nus avait plus progressé que sur les emplacements équipés (+3,6% de nuitées vs +2,6%), le phénomène s'est largement inversé en 2015 (+25,4% de nuitées françaises sur les emplacements équipés vs +13,3% sur les emplacements nus). La clientèle étrangère a au contraire été moins séduite par les emplacements équipés (-5,2% de nuitées par rapport à 2014).

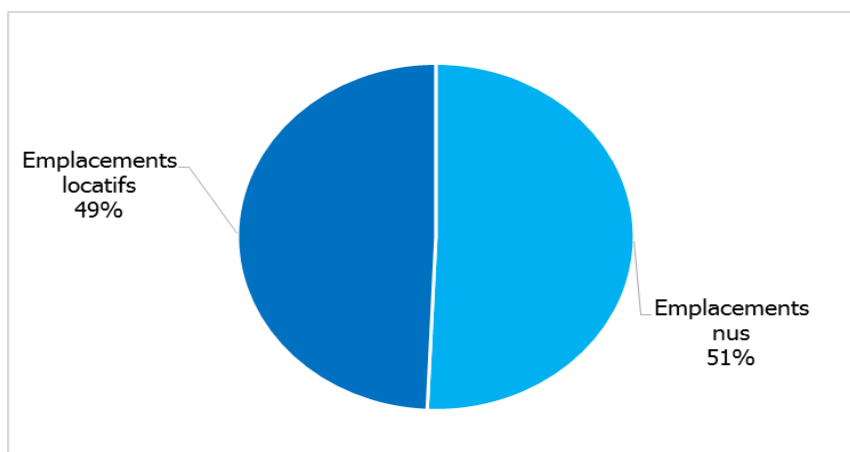
Evolution 2015/2014 des nuitées en camping par origine et par type d'emplacement

Type d'emplacements	Français 2015	Variation 2015/2014	Etrangers 2015	Variation 2015/2014	Ensemble 2015	Variation 2015/2014
Emplacements nus	1 219 644	13,3%	1 071 389	0,5%	2 291 033	6,9%
Emplacements équipés	1 857 777	25,4%	370 058	-5,2%	2 227 835	19,0%
Ensemble	3 077 421	20,3%	1 441 447	-1,0%	4 518 868	12,6%

Répartition des nuitées en camping par type d'emplacement et par origine en 2015



Répartition des nuitées en camping par type d'emplacement en 2015



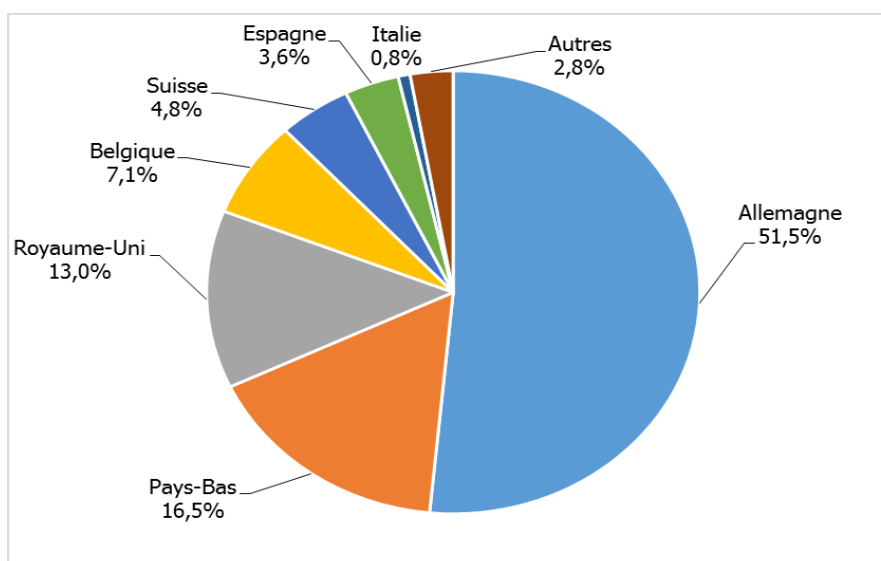
La fréquentation des trois principales clientèles étrangères est en légère baisse

La fréquentation des campeurs allemands, néerlandais et britanniques (qui constituent les 3 premières clientèles étrangères en Gironde avec 51,5%, 16,5% et 13% des nuitées étrangères) est en légère baisse. La fréquentation des campeurs espagnols, qui avait fortement augmenté en 2014 (+29,7% de nuitées par rapport à 2013), est en fort recul (-18,2%) alors que celle des campeurs belges progresse (+7,8%).

Nuitées étrangères en camping par origine en Gironde

Pays	2014	2015	Variation 2015/2014
Allemagne	756 748	742 798	-1,8%
Pays-Bas	238 458	237 131	-0,6%
Royaume-Uni	187 857	187 237	-0,3%
Belgique	94 908	102 289	7,8%
Suisse	66 477	68 605	3,2%
Espagne	63 192	51 671	-18,2%
Italie	10 792	11 288	4,6%
Autres	37 558	40 428	7,6%
Ensemble	1 455 990	1 441 447	-1,0%

Répartition des nuitées étrangères en camping par origine en Gironde en 2015



La fréquentation des sites, activités de loisirs et manifestations

Nature et vignoble au programme de 2015

A périmètre constant (84 sites et manifestations ayant communiqué leurs données 2014 et 2015), la fréquentation est restée stable par rapport à l'année 2014 (+0,3%).

Mais les touristes ont favorisé la découverte des sites naturels (+1,7%) et oenotouristiques (+2,4%).

L'Aéroport de Bordeaux a enregistré un nouveau record de fréquentation avec 5 290 000 passagers.

Monuments et musées

Site	Commune	2014	2015
Musée de la Création Franche (estimation)	BEGLES	10 000	10 000
Citadelle de Blaye	BLAYE	443 293	432 502
Visites guidées Citadelle de Blaye (OT)	BLAYE	30 249	30 505
Muséum d'Histoire Naturelle (seulement activités hors les murs pour 2015)	BORDEAUX	22 725	14 392
Cap Sciences	BORDEAUX	172 880	152 341
Musée d'Aquitaine	BORDEAUX	154 356	139 327
capc Musée d'Art Contemporain	BORDEAUX	127 292	99 129
Musée et Galerie des Beaux-arts (fermeture partielle en 2012)	BORDEAUX	117 492	111 625
Tour Pey Berland	BORDEAUX	56 414	65 128
Bordeaux Patrimoine Mondial	BORDEAUX	54 926	90 402
Centre National Jean Moulin	BORDEAUX	27 361	37 849
Musée national des Douanes	BORDEAUX	29 421	28 883
Base sous-marine	BORDEAUX		75 109
Visites guidées de ville Bordeaux (OT)	BORDEAUX	18 917	22 976
Musée des Compagnons du Tour de France	BORDEAUX	2 776	2 762
Musée des Arts décoratifs et du design	BORDEAUX	51 640	43 079
Musée du Vin et du Négoce	BORDEAUX		7 255
Porte Cailhau (visites)	BORDEAUX	10 384	13 592
Flèche Saint-Michel (visites)	BORDEAUX	8 461	20 901
Grosse Cloche (visites)	BORDEAUX	2 535	2 845
Palais Gallien (visites)	BORDEAUX	3 200	3 751
Site archéologique de Saint-Seurin (visites)	BORDEAUX	4 006	4 537
Institut culturel Bernard Magrez	BORDEAUX		19 865
Musée Au Temps des Calèches	BOURG	2 998	3 072
Château de Cadillac	CADILLAC	16 274	14 607
Musée du maraîchage	EYSINES	2 495	2 340
Musée d'artisanat et monuments en allumettes	FONTET	2 356	1 880
La Maison de l'Huître	GUJAN-MESTRAS	25 216	22 973
Phare de Richard	JAU-DIGNAC-ET-LOIRAC	12 019	12 466
Abbaye de La Sauve Majeure	LA SAUVE	12 929	13 450
Phare de Cordouan	LE VERDON-SUR-MER	18 328	19 542
Musée du Phare de Cordouan	LE VERDON-SUR-MER	9 522	11 224
Phare du Cap Ferret	LEGE-CAP FERRET	80 985	81 110
Tour de l'Honneur et son musée	LESPARRE-MEDOC	3 160	3 961
Musée des Beaux-arts	LIBOURNE	8 385	10 831
Musée national de l'Assurance Maladie	LORMONT	1 598	2 004
Cité Frugès Le Corbusier (visites)	PESSAC	6 060	7 351
Grotte de Pair-non-Pair	PRIGNAC-ET-MARCAMPS	11 444	11 128
Château de Rauzan	RAUZAN	9 492	8 590
Musée de la Poterie	SADIRAC	6 919	7 563

Visites guidées monuments souterrains (OT)	SAINT-EMILION	109 568	104 018
Château de Vayres (entrées payantes)	VAYRES	25 500	29 000
Château de Villandraut	VILLANDRAUT	7 463	8 407

Sites viticoles et dégustations

Site	Commune	2014	2015
Château d'Arsac	ARSAC	5 768	3 541
Planète Bordeaux	BEYCHAC-ET-CAILLAU	13 167	12 714
Noisettines du Médoc	BLAIGNAN	41 000	39 500
Bar à vin du CIVB	BORDEAUX	74 337	76 821
Visites guidées vignobles - OT de Bordeaux	BORDEAUX	26 545	27 124
Château Bouscalt	CADAUJAC	1 347	1 812
Château La Tour de Bessan	CANTENAC	1 650	1 279
Château Prieuré-Lichine	CANTENAC	12 142	11 269
Château Lanessan	CUSSAC-FORT-MEDOC	4 790	4 901
Château de La Dauphine	FRONSAC	1 384	2 263
Maison des vins de l'Entre-deux-Mers	LA SAUVE	2 398	2 505
Château de Léognan	LEOGNAN	4 268	4 864
Château Larrivet Haut-Brion	LEOGNAN	2 361	3 220
Château Fourcas Hosten	LISTRAC-MEDOC	1 065	1 166
Château Lascombes	MARGAUX	4 329	5 151
Château Chasse-Spleen	MOULIS-EN-MEDOC	4 057	3 542
Château Lynch-Bages	PAUILLAC	19 630	18 667
Château Clerc Milon	PAUILLAC	702	1 184
Château Pape Clément	PESSAC	6 139	7 647
Maison des vins de Graves (estimation)	PODENSAC		10 000
Cave Coopérative de Quinsac (nombre de clients reçus)	QUINSAC	18 465	16 680
Château Haut Sarpe	SAINT-CHRISTOPHE-DES-BARDES	3 300	3 500
Union de Producteurs de Saint-Emilion (visite des chais)	SAINT-EMILION	2 037	2 635
Maison du vin de Saint-Emilion	SAINT-EMILION	166 658	169 865
Château La Dominique	SAINT-EMILION	4 817	8 007
Maison du vin de Saint-Estèphe	SAINT-ESTEPHE	10 620	9 709
Château Gruaud Larose	SAINT-JULIEN-BEYCHEVELLE	5 478	6 296
Château La Croizille	SAINT-LAURENT-DES-COMBES	1 274	3 213
Château Guiraud	SAUTERNES	7 379	8 323
Château Pichon Bellevue	VAYRES	1 505	2 193

Sites naturels

Site	Commune	2014	2015
Dune du Pilat - nombre de véhicules parking payant	LA TESTE-DE-BUCH	296 984	329 844
Dune du Pilat	LA TESTE-DE-BUCH	1 900 000	1 900 000
Idune - espace information Dune du Pilat	LA TESTE-DE-BUCH	64 873	81 854
Réserve ornithologique	LE TEICH		76 000
Ecosite du Bourgailh	PESSAC	40 006	28 194
Grotte Célestine	RAUZAN	6 481	7 587
Maison du Patrimoine naturel du Créonnais	SADIRAC	1 969	1 943

Loisirs

Site	Commune	2014	2015
Petit train de Blaye	BLAYE	2 219	2 571
Petit train touristique	BORDEAUX	43 776	44 085
Cars cabriolet	BORDEAUX	30 756	42 126
Train touristique Guîtres-Marcenais	GUITRES	6 248	5 387

Parc de la Coccinelle	GUJAN-MESTRAS		124 000
Kid Parc	GUJAN-MESTRAS		65 000
Bassin Aventures	GUJAN-MESTRAS		18 000
Aqualand	GUJAN-MESTRAS		170 000
Max'Golf	GUJAN-MESTRAS		7 000
Zoo de Bordeaux-Pessac	PESSAC	117 472	107 314
"Oh! Légumes Oubliés"	SADIRAC	16 450	6 027

Manifestations

Manifestation	Commune	2014	2015
Printemps des vins (estimation)	BLAYE	15 000	15 000
Foire Internationale de Bordeaux	BORDEAUX	302 140	295 000
Jumping International de Bordeaux			50 000
Bordeaux Geek Festival			20 000
Vinexpo	BORDEAUX		48 500
Bordeaux So Good	BORDEAUX	21 000	21 000
Bordeaux Tasting	BORDEAUX		7 000
Fête du Fleuve (estimation)	BORDEAUX		520 000
Portes ouvertes Côtes de Bourg (estimation)	BOURG		8 000

Autres

	2014	2015
Bac Blaye-Lamarque (estimation)		150 000 passagers
Congrès et Expositions de Bordeaux	1 396 352 personnes accueillies (369 événements)	1 033 299 personnes accueillies (361 événements)
Points d'information Office de Tourisme de Bordeaux	700 840 visiteurs	854 511 visiteurs
Aéroport de Bordeaux	4 952 000 passagers	5 290 000 passagers

Éléments méthodologiques

Enquêtes dans les hébergements marchands

Les données en hôtellerie et en camping tiennent compte d'un double traitement.

En janvier 2013, les espaces touristiques nationaux (ETN) ont été mis à jour. Ils constituent une partition exhaustive du territoire national entre le littoral, la montagne, le rural et l'urbain, selon des critères objectifs et harmonisés. Ils sont un des critères de stratification des enquêtes, pour élaborer les échantillons et redresser ses résultats.

En janvier 2014, le nouveau classement touristique (loi de développement et de modernisation des services touristiques entrée en vigueur en juillet 2012) a été pris en compte dans le traitement des enquêtes dont le classement est également un des critères de stratification.

Les résultats ont ainsi subi 2 ruptures de série (en 2013 et 2014) rendant les comparaisons impossibles avec les années précédentes.

Aussi, afin de disposer de séries permettant de calculer des évolutions cohérentes (tant sur la géographie que sur le nombre d'étoiles), l'Insee a rétropolé les données de 2010 à 2013 intégrant ces 2 changements.

L'échantillonnage

L'enquête de fréquentation hôtelière est conduite mensuellement auprès des établissements hôteliers, de chaînes ou indépendants. L'enquête est réalisée en partenariat entre l'INSEE et la DGE. Effectuée sur la totalité du parc hôtelier classé et de chaînes non classé jusqu'en décembre 2012, l'enquête bénéficie en Aquitaine depuis janvier 2013 d'une extension d'échantillon (70% des hôtels homologués tourisme), financée par le Comité Régional du Tourisme et les Comités Départementaux du Tourisme.

L'enquête de fréquentation dans les campings est conduite mensuellement de mai à septembre auprès des campings ayant au moins 1 emplacement loué à la clientèle de passage. Les emplacements locatifs sont ceux dotés d'un hébergement (bungalow, bungatoile, mobil-home, habitation légère de loisirs ...) loué à la clientèle de passage. L'enquête est réalisée en partenariat entre l'INSEE et la DGE. Effectuée sur la totalité du parc classé jusqu'en 2012, l'enquête est réalisée sur un échantillon depuis 2013 (72% des campings d'Aquitaine).

Définitions

- lit touristique : unité de mesure de l'offre en hébergement. 1 lit = 1 personne susceptible d'être hébergée durant une nuit dans un hébergement
- nombre d'arrivées (ou séjours) : nombre de personnes arrivées dans un hébergement pour y réaliser un séjour touristique
- nombre de nuitées : nombre de nuits passées dans un hébergement par l'ensemble des personnes arrivées (ex. un couple passant 2 nuits dans un hôtel génère 2 arrivées et 4 nuitées)
- taux d'occupation en unités :

$$\text{taux d'occupation en unités} = \frac{\text{nombre d'unités, chambres ou emplacements occupés}}{\text{nombre d'unités, chambres ou emplacements offerts}}$$

- durée moyenne de séjour : rapport entre le nombre de nuitées et le nombre d'arrivées

Du fait des arrondis, selon les analyses, les totaux des graphes ou tableaux en valeurs relatives peuvent osciller entre 99 et 101 %.

Enquête sites, activités de loisirs et manifestations

Le recueil des informations auprès des sites est effectué par questionnaire adressé par Gironde Tourisme en début d'année pour obtenir les données de l'année précédente. Cette interrogation est complétée par une revue de presse.

Remerciements :

Gironde Tourisme remercie les professionnels du tourisme girondin pour les éléments chiffrés communiqués et leur collaboration aux dispositifs d'enquête.

Sources :

- ◆ INSEE/DGE/Partenaires régionaux : enquêtes de fréquentation hôtellerie et hôtellerie de plein air,
- ◆ Gironde Tourisme : enquête sites et activités de loisirs.

Analyses réalisées par l'Observatoire de Gironde Tourisme.

CONTACT

Claudine CAMEDESCASSE
Responsable Observatoire
observatoire@gironde-tourisme.fr
Tél. : 05 56 48 68 19

Retrouvez l'ensemble de nos publications sur l'espace
Observatoire de Gironde Tourisme

<http://www.gironde-tourisme.fr/espace-pro/observatoire/>