

La saison d'été 2016

dans l'hôtellerie de la Gironde

Une saison hôtelière 2016 record pour les hôtels de Gironde

Avec 1 387 000 séjours et 2 289 000 nuitées de mai à septembre, la saison 2016 est la meilleure depuis 2010 pour l'hôtellerie de la Gironde. La fréquentation, tant française qu'étrangère, est en hausse pour la quatrième année consécutive, hausse plus importante qu'en moyenne régionale aussi bien en séjours (+2,4% vs +1,3%) qu'en nuitées (+3,1% vs +1,9%).

La clientèle française est venue plus nombreuse (+1,9% de séjours) mais a un peu raccourci sa durée de séjour (-0,01 jour) à l'inverse de la clientèle étrangère, venue également plus nombreuse (+4% de séjours) et restée plus longtemps (+0,06 jour).

La fréquentation hôtelière croît dans tous les territoires à l'exception de l'intérieur du département, où les étrangers et surtout les Français sont venus moins nombreux (-1,6% et -7,4% en séjours par rapport à la saison 2015). La hausse de fréquentation est plus marquée sur le littoral où elle atteint 13,8% en nuitées en Médoc et 4,8% sur le Bassin d'Arcachon. Bordeaux attire une clientèle loisir plus importante comme en témoigne l'allongement de la durée de séjour (+0,09 jour en moyenne par rapport à la saison 2015).

Plébiscités par la clientèle étrangère (35% des nuitées étrangères sont réalisées dans les établissements 4 et 5 étoiles), les hôtels haut de gamme bénéficient de la plus importante augmentation de fréquentation (+7% en nuitées par rapport à 2015).

La fréquentation des Espagnols diminue de 15,2% ce qui permet à la clientèle britannique de reprendre la première place avec une hausse de 12,5% en nuitées. Au 3^{ème} rang, les touristes en provenance des Etats-Unis sont venus plus nombreux (+8,1% en séjours) et sont restés plus longtemps en 2016 (+14,6% en nuitées).

Les étrangers viennent toujours plus nombreux

La hausse du nombre de séjours d'étrangers, continue depuis 2010, s'est poursuivie pendant la saison 2016 (+4%). A elle seule, la Gironde a accueilli 1 séjour étranger sur 2 enregistré en Aquitaine.

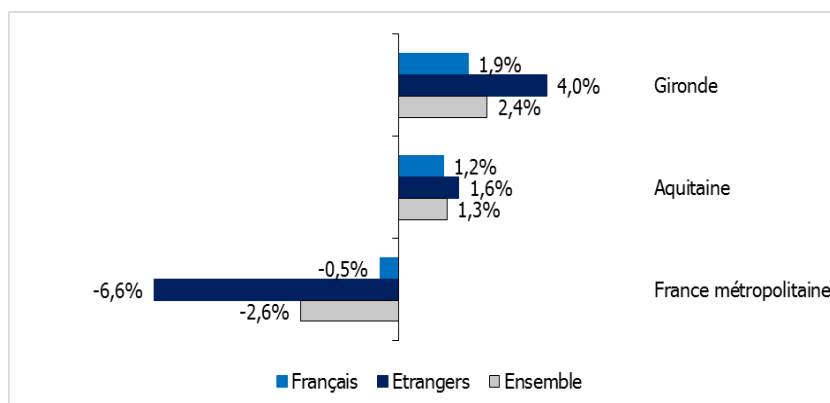
Les séjours français, qui comptent pour 75% du total, progressent de 1,9%.

Les volumes de séjours des touristes tant français qu'étrangers atteignent en 2016 un nouveau niveau record en Gironde depuis 2010.

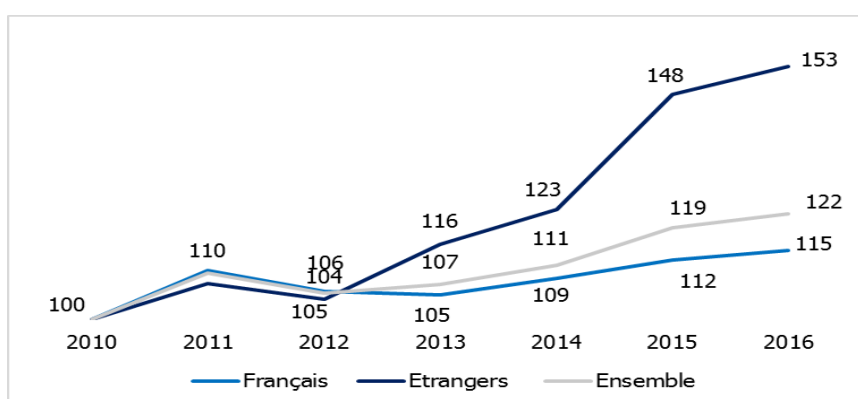
Arrivées en saison 2016 par origine

Territoire	Français	Variation 2016/2015	Etrangers	Variation 2016/2015	Ensemble	Variation 2016/2015
Gironde	1 042 518	1,9%	345 134	4,0%	1 387 652	2,4%
Aquitaine	2 380 140	1,2%	687 166	1,6%	3 067 306	1,3%
France métropolitaine	37 583 122	-0,5%	19 050 698	-6,6%	56 633 820	-2,6%

*Evolution des arrivées en saison 2016 par origine
(en % par rapport à la saison 2015)*



Evolution des arrivées en saison en Gironde depuis 2010 (indice base 100 en 2010)



Les touristes étrangers allongent la durée de leurs séjours

Les étrangers sont venus plus nombreux et sont restés plus longtemps en Gironde. La durée de leur séjour augmente en effet de 0,06 jour par rapport à la saison 2015. Leurs séjours en Gironde demeurent cependant plus courts qu'en Aquitaine et que dans l'Hexagone (1,79 jour vs 1,88 jour et 2,04 jours).

A l'inverse, et contrairement à l'an dernier, les Français ont raccourci leurs séjours hôteliers : -0,01 jour par rapport à la saison 2015.

Durée de séjour en saison 2016 par origine

Territoire	Français	Variation 2016/2015	Etrangers	Variation 2016/2015	Ensemble	Variation 2016/2015
Gironde	1,60	-0,01	1,79	0,06	1,65	0,01
Aquitaine	1,75	0,00	1,88	0,03	1,78	0,01
France métropolitaine	1,68	0,00	2,04	-0,04	1,80	-0,02

La fréquentation étrangère contribue pour 63% à la hausse des nuitées

La croissance des nuitées étrangères se tasse par rapport à la saison 2015 (+7,6% en 2016 vs +19,8% en 2015) mais la contribution des clientèles étrangères à la progression des nuitées totales atteint 62,8%.

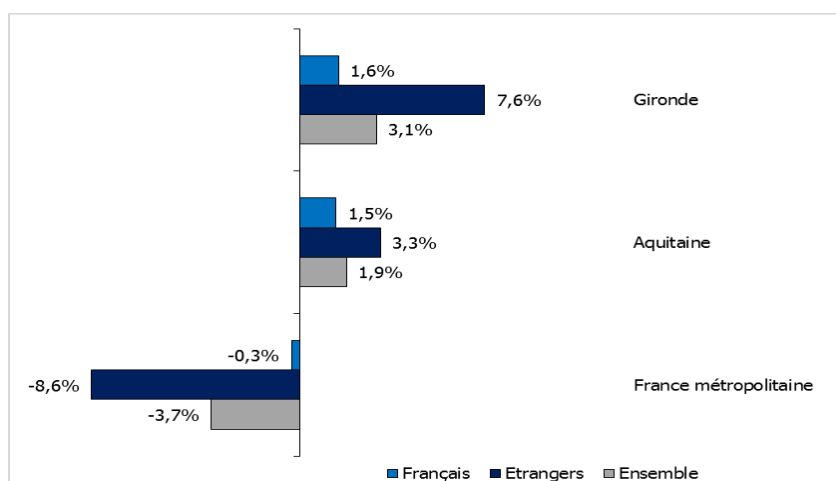
Le volume de nuitées de la clientèle française (73% des nuitées totales) croît moins fortement qu'en 2015 (+1,6% vs +5% en 2015) en lien avec la réduction de la durée de séjour.

Comme pour les séjours, les volumes de nuitées françaises et étrangères atteignent en 2016 leur niveau le plus élevé depuis 2010.

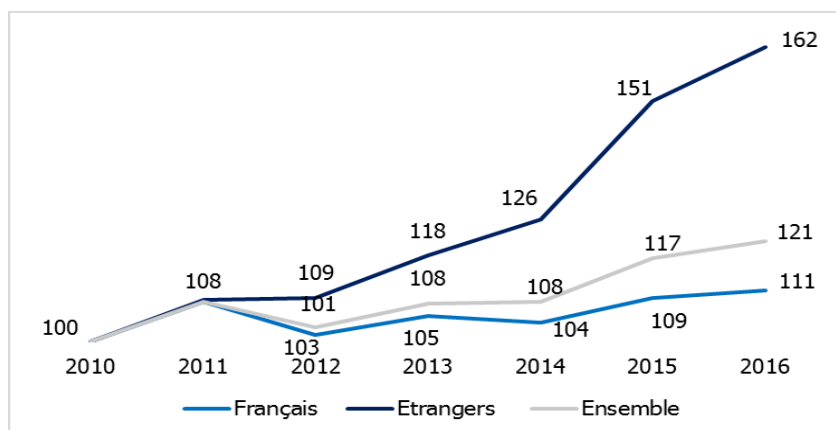
Nuitées en saison 2016 par origine

Territoire	Français	Variation 2016/2015	Etrangers	Variation 2016/2015	Ensemble	Variation 2016/2015
Gironde	1 670 704	1,6%	618 475	7,6%	2 289 179	3,1%
Aquitaine	4 175 975	1,5%	1 292 439	3,3%	5 468 415	1,9%
France métropolitaine	63 199 309	-0,3%	38 792 491	-8,6%	101 991 799	-3,7%

Evolution des nuitées en saison 2016 par origine (en % par rapport à la saison 2015)



Evolution des nuitées en saison en Gironde depuis 2010 (indice base 100 en 2010)



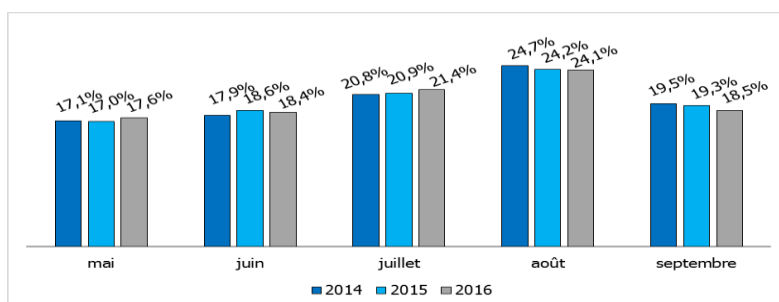
Seul le mois de septembre enregistre une fréquentation légèrement en retrait

La saison 2016 a connu un excellent démarrage avec une progression de la fréquentation de 6,5% en mai. L'accueil de l'Euro de football en juin a plus que compensé l'absence de Vinexpo cette saison (+1,8% de nuitées par rapport à juin 2015). Juillet a été un bon mois avec une croissance de la fréquentation supérieure à celle enregistrée en août (+5,3% vs +2,9%). Seul Septembre enregistre une fréquentation légèrement en retrait (-0,7% par rapport à septembre 2015).

Evolution 2016/2015 des nuitées mensuelles en saison

Mois	Gironde	Aquitaine	France métropolitaine
Mai	6,5%	3,0%	-3,2%
Juin	1,8%	0,0%	-2,5%
Juillet	5,3%	3,0%	-2,3%
Août	2,9%	1,6%	-6,4%
Septembre	-0,7%	1,8%	-3,4%
Saison	3,1%	1,9%	-3,7%

Répartition des nuitées mensuelles en Gironde en saison



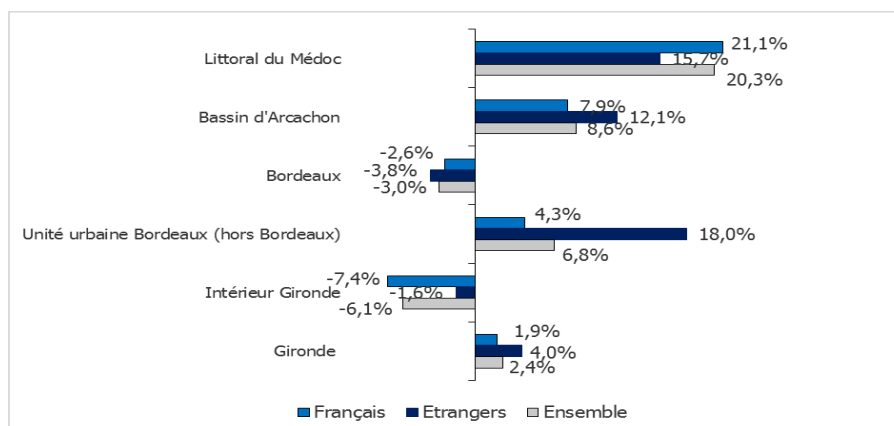
Les touristes français et étrangers affluent sur le littoral

Au cours de la saison, les hôtels du littoral ont été plébiscités par les touristes français (+21,1% de séjours en Médoc et +7,9% sur le Bassin d'Arcachon) et étrangers (+15,7% et +12,1% de séjours). L'hôtellerie de l'unité urbaine de Bordeaux a connu également une forte hausse des séjours (+6,8%), en particulier de la clientèle étrangère (+18%), alors que la fréquentation des hôtels de Bordeaux se tasse en nombre de séjours (-3%) après la forte hausse de 2015 (+9,5%). Après le rebond de la saison 2015, les touristes sont venus moins nombreux dans l'intérieur du département (-6,1%) où le volume de séjours retrouve son niveau de la saison 2014.

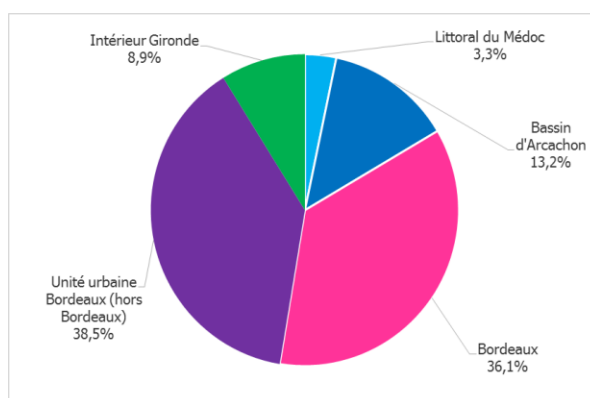
Arrivées en saison 2016 par territoire

Territoire	Français	Variation 2016/2015	Etrangers	Variation 2016/2015	Ensemble	Variation 2016/2015
Littoral du Médoc	39 461	21,1%	5 998	15,7%	45 459	20,3%
Bassin d'Arcachon	152 940	7,9%	30 725	12,1%	183 665	8,6%
Bordeaux	329 593	-2,6%	171 487	-3,8%	501 080	-3,0%
Unité urbaine de Bordeaux (hors Bordeaux)	426 540	4,3%	107 738	18,0%	534 278	6,8%
Intérieur Gironde	93 984	-7,4%	29 186	-1,6%	123 170	-6,1%
Gironde	1 042 518	1,9%	345 134	4,0%	1 387 652	2,4%

*Evolution des arrivées en saison 2016 par origine et par territoire
(en % par rapport à la saison 2015)*



Répartition des arrivées en saison 2016 par territoire



Bordeaux accroît sa clientèle loisir

Bien qu'elle se contracte (-0,11 jour en Médoc et -0,07 jour sur le Bassin d'Arcachon), c'est sur le littoral que la durée de séjour demeure la plus longue, tant de la part des touristes français que des touristes étrangers.

L'hôtellerie de Bordeaux est la seule à enregistrer un allongement combiné des séjours français (+0,07 jour) et étrangers (+0,13 jour) témoignant de l'accroissement de sa part sur le marché du loisir.

Durée de séjour en saison 2016 par origine et par territoire

Territoire	Français	Variation 2016/2015	Etrangers	Variation 2016/2015	Ensemble	Variation 2016/2015
Littoral du Médoc	1,83	-0,07	2,21	-0,33	1,88	-0,11
Bassin d'Arcachon	1,87	-0,07	2,08	-0,07	1,90	-0,07
Bordeaux	1,65	0,07	1,87	0,13	1,72	0,09
Unité urbaine de Bordeaux (hors Bordeaux)	1,47	-0,04	1,55	0,03	1,49	-0,02
Intérieur Gironde	1,52	-0,01	1,86	0,03	1,60	0,00
Gironde	1,60	-0,01	1,79	0,06	1,65	0,01

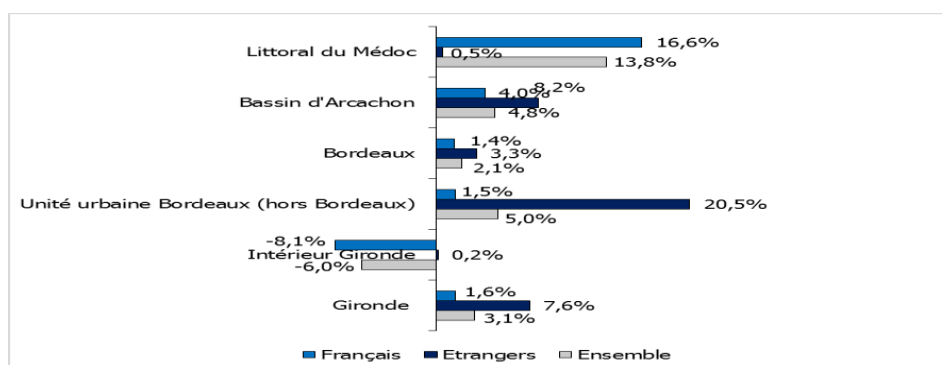
Seuls les hôtels de l'intérieur du département accusent une baisse de fréquentation

La fréquentation en nuitées progresse sur le littoral (+13,8% en Médoc et +4,8% sur le Bassin d'Arcachon) mais de façon moins importante qu'en séjours compte tenu de la réduction de la durée de séjour. Dans l'unité urbaine de Bordeaux hors Bordeaux, l'augmentation des nuitées (+5%) est également inférieure à celle des séjours (+6,8%) en raison du raccourcissement de la durée de séjour des Français. A Bordeaux intra-muros, les nuitées progressent de 2,1% : l'allongement de la durée de séjour a largement compensé la baisse du volume de séjours (-3%). L'hôtellerie de l'intérieur du département enregistre une baisse de fréquentation en nuitées (-6%) comme en séjours (-6,1%).

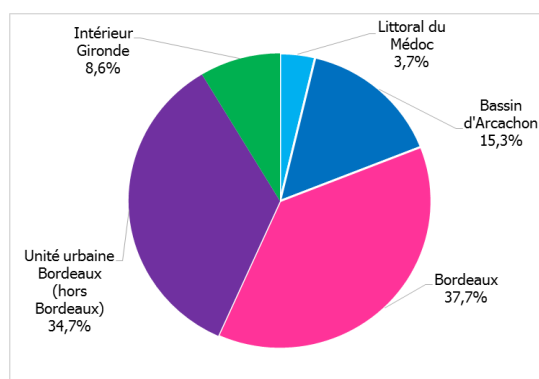
Nuitées en saison 2016 par territoire

Territoire	Français	Variation 2016/2015	Etrangers	Variation 2016/2015	Ensemble	Variation 2016/2015
Littoral du Médoc	72 239	16,6%	13 255	0,5%	85 494	13,8%
Bassin d'Arcachon	286 072	4,0%	63 801	8,2%	349 873	4,8%
Bordeaux	542 606	1,4%	319 845	3,3%	862 451	2,1%
Unité urbaine de Bordeaux (hors Bordeaux)	626 769	1,5%	167 247	20,5%	794 016	5,0%
Intérieur Gironde	143 018	-8,1%	54 327	0,2%	197 345	-6,0%
Gironde	1 670 704	1,6%	618 475	7,6%	2 289 179	3,1%

Evolution des nuitées en saison 2016 par origine et par territoire (en % par rapport à la saison 2015)



Répartition des nuitées en saison 2016 par territoire



Le taux d'occupation atteint son plus haut niveau depuis 2010

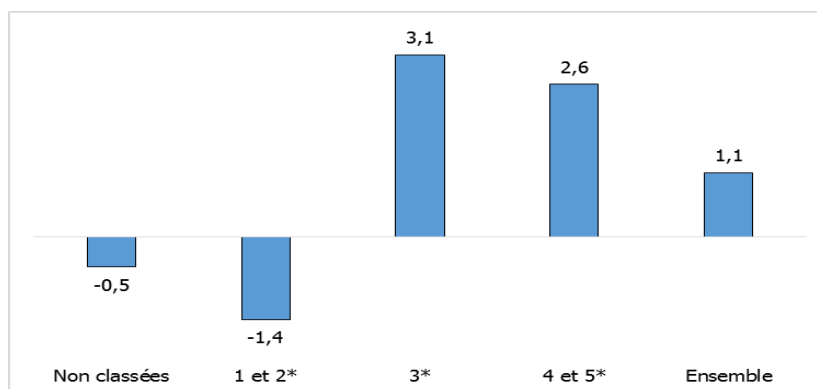
Pour la saison 2016, le taux moyen d'occupation s'établit à 73,1% soit une hausse de 1,1 point par rapport à la saison précédente. Il atteint son meilleur niveau en saison depuis 2010.

Les hôtels 3* affichent le meilleur taux d'occupation à 77% et enregistrent la progression la plus forte (+3,1 points par rapport à la saison 2015). Les établissements 4 et 5* enregistrent la plus forte progression en chambres occupées (+8,7%) mais leur nombre de chambres offertes progresse dans le même temps de 4,9%. Pour les établissements non classés et les 1 et 2*, le nombre de chambres offertes progresse plus que le nombre de chambres occupées d'où une baisse du taux d'occupation (-0,5 et 1,4 point).

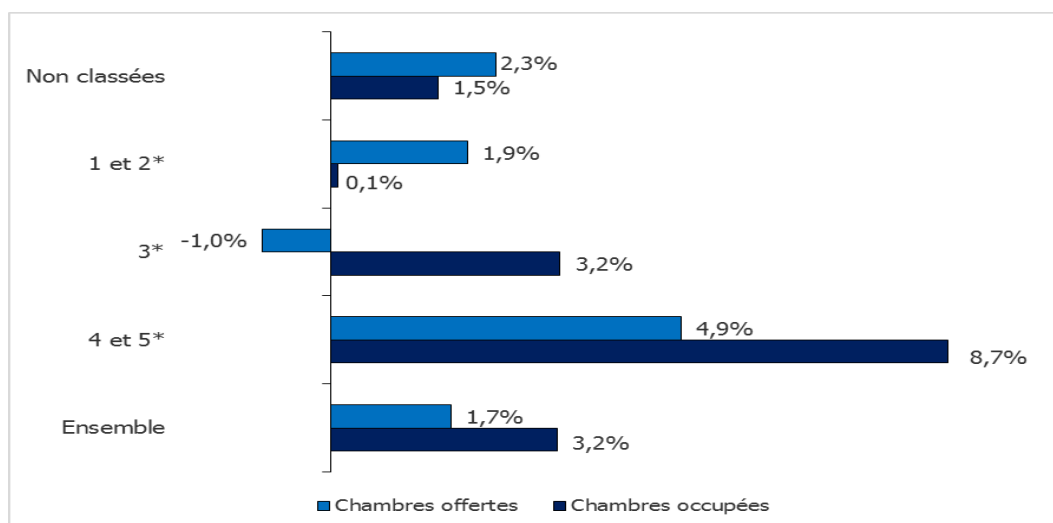
Taux d'occupation en saison en Gironde par catégorie de chambres

Non classées		1 et 2*		3*		4 et 5*		Ensemble	
2015	2016	2015	2016	2015	2016	2015	2016	2015	2016
57,2%	56,7%	74,8%	73,4%	73,9%	77,0%	72,2%	74,8%	72,0%	73,1%

Variation des taux d'occupation en saison 2016 par catégorie de chambres (en points par rapport à la saison 2015)



Variation des chambres offertes et occupées par catégorie en saison 2016 (en % par rapport à la saison 2015)



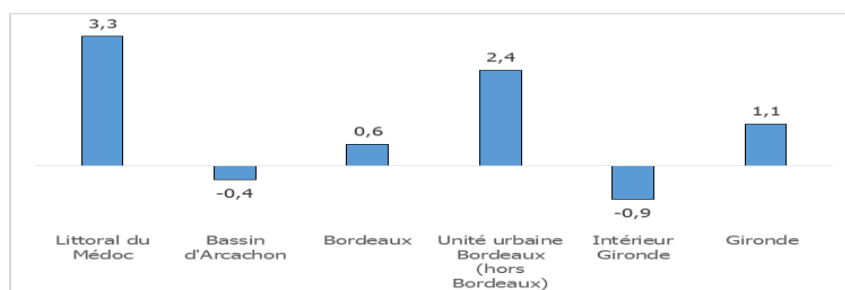
Le taux d'occupation à Bordeaux a progressé de 10 points depuis 2010

C'est sur le littoral du Médoc que la progression du taux d'occupation est la plus forte (+3,3 points par rapport à la saison 2016), le nombre de chambres occupées augmentant 2 fois plus fortement que le nombre de chambres offertes. Sur le Bassin d'Arcachon à l'inverse, le nombre de chambres offertes progresse plus que le nombre de chambres occupées d'où une légère baisse du taux d'occupation (-0,4 point). Seule l'hôtellerie de l'intérieur du département affiche un taux d'occupation inférieur à celui de la saison 2010 (-0,9 point). A l'inverse, le taux d'occupation a progressé dans le même temps de 10 points à Bordeaux.

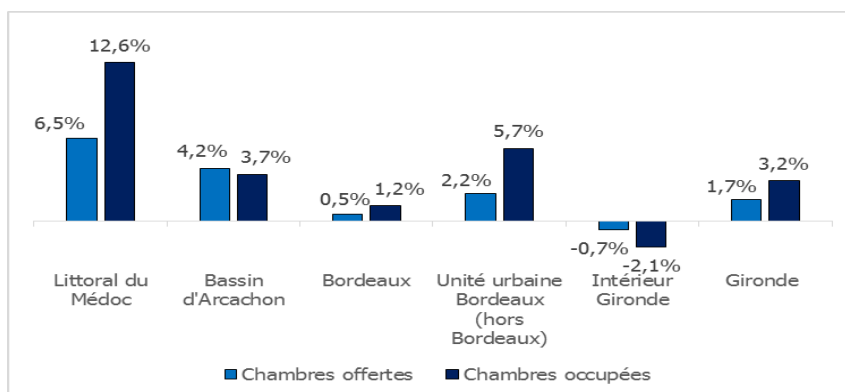
Taux d'occupation par territoire en saison

Territoire	2010	2015	2016
Littoral du Médoc	56,5%	58,2%	61,5%
Bassin d'Arcachon	71,3%	75,4%	75,0%
Bordeaux	68,9%	78,3%	78,9%
Unité urbaine de Bordeaux (hors Bordeaux)	66,1%	69,5%	71,9%
Intérieur Gironde	61,0%	61,0%	60,1%
Gironde	66,8%	72,0%	73,1%

Variation des taux d'occupation en saison 2016 par territoire (en points par rapport à la saison 2015)



Variation des chambres offertes et occupées par territoire en saison 2016 (en % par rapport à la saison 2015)



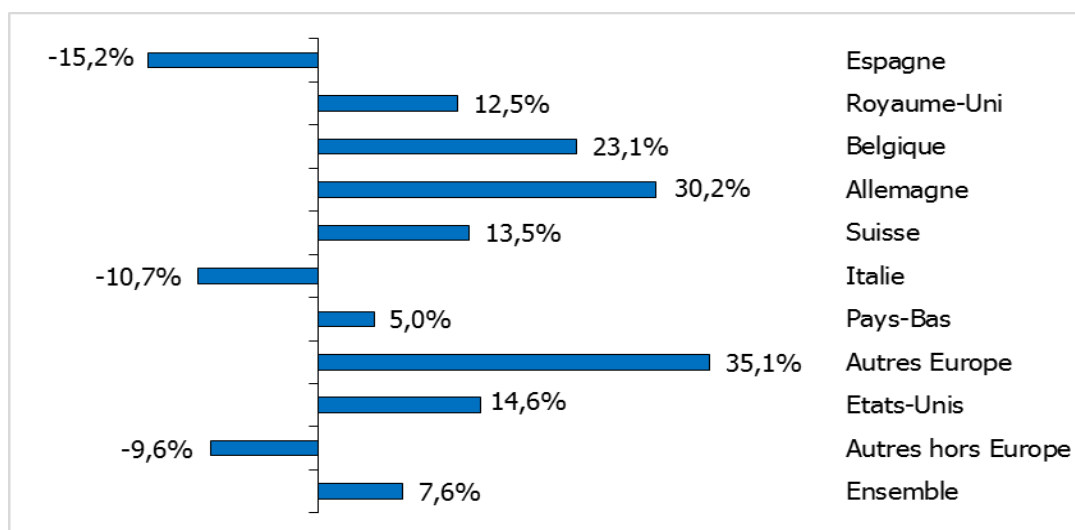
Moins d'Espagnols mais plus de Britanniques

Après la forte augmentation observée en 2015 (+34,3%), la fréquentation espagnole diminue de 15,2%, ce qui permet à la clientèle britannique de se placer au 1^{er} rang des clientèles étrangères de la saison (+12,5% par rapport à 2015). Au 3^{ème} rang, la fréquentation en provenance des Etats-Unis continue sa progression (+14,6%).

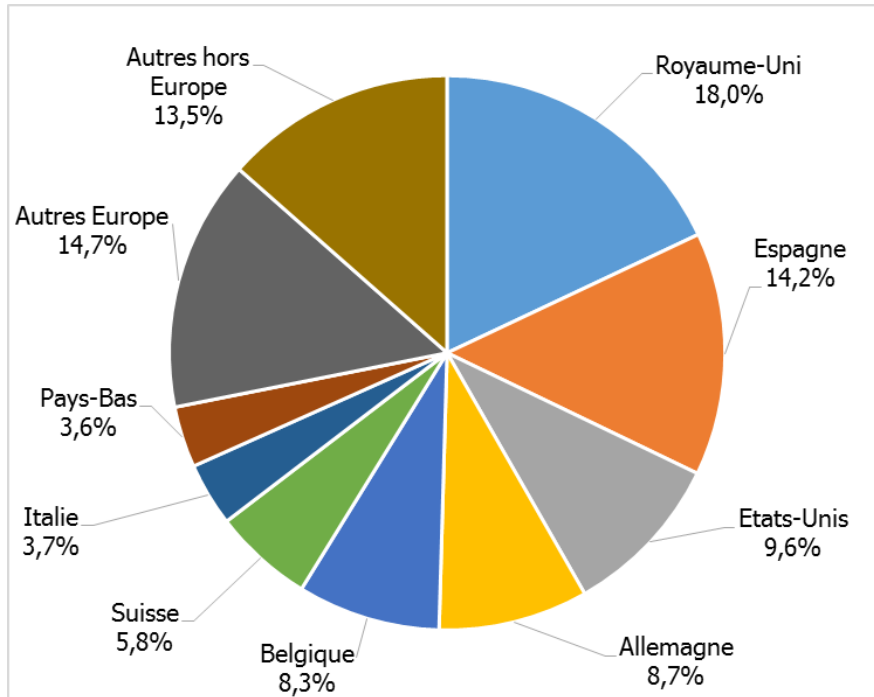
Nuitées étrangères en saison

Pays	2015	2016	Variation 2016/2015
Royaume-Uni	98 807	111 172	12,5%
Espagne	103 410	87 740	-15,2%
Allemagne	41 349	53 850	30,2%
Belgique	41 810	51 466	23,1%
Suisse	31 714	35 993	13,5%
Italie	25 618	22 881	-10,7%
Pays-Bas	20 959	22 009	5,0%
Autres Europe	67 155	90 695	35,1%
Etats-Unis	51 763	59 326	14,6%
Autres hors Europe	92 219	83 343	-9,6%
Ensemble	574 804	618 475	7,6%

Variation des nuitées étrangères par origine en saison 2016
(en % par rapport à la saison 2015)



Répartition des nuitées étrangères par pays d'origine en saison 2016



Avertissement méthodologique

L'échantillonnage

L'enquête de fréquentation hôtelière est conduite mensuellement auprès des établissements hôteliers, de chaînes ou indépendants. L'enquête est réalisée en partenariat entre l'INSEE et la DGE. Effectuée sur la totalité du parc hôtelier classé et de chaînes non classé jusqu'en décembre 2012, l'enquête bénéficie en Aquitaine d'une extension d'échantillon (70% des hôtels), financée par le Comité Régional du Tourisme et les Agences et Comités Départementaux du Tourisme depuis janvier 2013.

La redéfinition des espaces touristiques nationaux, régionaux et des zones de diffusion

En janvier 2013, les espaces touristiques nationaux (ETN) et espaces touristiques régionaux (ETR) ont été mis à jour. Pour élaborer ces zonages d'études, l'INSEE recoupe des informations provenant de plusieurs sources : le classement en unités urbaines pour la densité de population et plusieurs zonages de projet (loi littoral, loi montagne ...). On obtient ainsi une partition exhaustive du territoire national entre le littoral, la montagne, le rural et l'urbain, selon des critères objectifs et harmonisés. Les zones de diffusion ont été redéfinies pour correspondre aux ETR.

La réropolation des résultats de l'enquête

Les ETN et ETR constituent des critères de stratification de l'enquête de fréquentation hôtelière pour élaborer son échantillon et redresser ses résultats. Afin de disposer d'une série permettant de calculer des évolutions cohérentes, l'INSEE a réropolé en 2014 les données depuis 2010 selon la nouvelle définition des ETN et ETR.

Les résultats pris en compte sont définitifs pour les mois de mai à septembre.

Du fait des arrondis, les totaux des graphes ou tableaux en valeurs relatives peuvent osciller entre 99 et 101 %.

Gironde Tourisme
Immeuble Solidarité - Rue du Corps Franc Pommiès
33000 BORDEAUX

Claudine Camedescasse - Responsable Observatoire
Tél. : 05 56 48 68 19
observatoire@gironde-tourisme.com

Retrouvez l'ensemble de nos publications en ligne sur l'espace Observatoire
<http://www.gironde-tourisme.fr/espace-pro/observatoire/>