



Les hôtels de chaîne tirent leur épingle du jeu

En mai 2017, la fréquentation des hôtels de Gironde diminue de 1,8% par rapport à mai 2016, qui avait atteint le meilleur niveau pour un mois de mai depuis 2010. Cette baisse interrompt la progression continue enregistrée depuis octobre 2016. Mais la fréquentation demeure toutefois supérieure à celle enregistrée en mai de 2010 à 2015.

Les nuitées d'affaires baissent de 2,2% et, malgré un calendrier très favorable aux courts séjours, les nuitées personnelles diminuent légèrement de 1,1%. La baisse ne concerne que les hôtels indépendants dont la fréquentation diminue de 5,2% par rapport à mai 2016 avec un recul des nuitées d'affaires (-6,6%) et personnelles (-3,7%). Les hôtels de chaîne parviennent en effet à maintenir leurs nuitées d'affaires et augmentent leurs nuitées personnelles (+1,5%).

La fréquentation de la clientèle française, 79,3% de l'ensemble, diminue de 1,5%. Les clientèles étrangères sont en baisse de 2,9% par rapport à mai 2016. La fréquentation des clientèles européennes augmente toutefois de 1,6%, surtout grâce à la croissance des clientèles belge (+2,8%) et britannique (+1,2%).

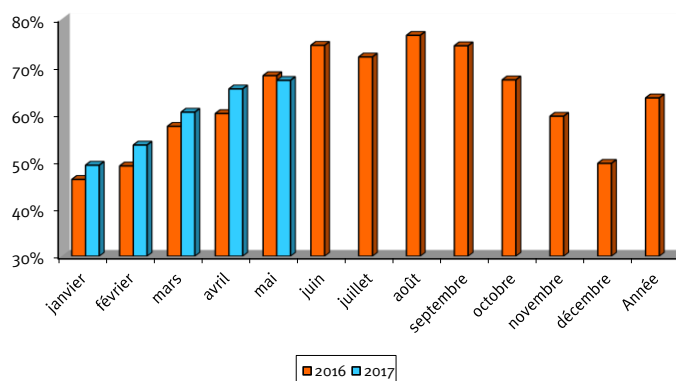
La fréquentation progresse sur le Bassin d'Arcachon (+2,2%) et Bordeaux (+0,7%) qui bénéficient d'une hausse de la clientèle française (respectivement +2,4% et +4,2%). Si la clientèle d'affaires est à l'origine de la progression à Bordeaux (+9% de nuitées d'affaires), c'est la clientèle loisir qui tire la croissance sur le Bassin d'Arcachon (+16,1% de nuitées personnelles). Le taux d'occupation ne progresse toutefois que sur le Bassin d'Arcachon (+0,7 point). Il recule de 1 point à Bordeaux compte tenu d'une hausse de la capacité d'accueil (+1,6% de chambres offertes) supérieure à celle des chambres occupées (+0,3%).

La fréquentation diminue sur les autres territoires, y compris dans l'unité urbaine de Bordeaux hors Bordeaux malgré une augmentation des nuitées personnelles (+7,2%). Le taux d'occupation recule de 5,7 points sur le littoral du Médoc et de 4 points dans l'intérieur du département avec des baisses respectives du nombre de chambres occupées de 13,2% et 6,9%.

Le taux moyen d'occupation mensuel s'établit à 67,1% soit -1,0 point par rapport à mai 2016

Catégorie	Taux d'occupation en mai 2017	Evolution mai 2017/2016 en points	Part clientèle affaires	Evolution mai 2017/2016 en points
1 et 2*	65,9%	-3,0	67,3%	-1,6
3*	69,9%	-2,2	59,8%	-2,8
4 et 5*	71,7%	2,3	55,2%	5,8
Non classés	53,0%	3,3	65,9%	2,6
Ensemble	67,1%	-1,0	61,6%	-0,3
Hôtels de chaîne	76,7%	1,3	67,6%	-0,3
Hôtels indépendants	56,1%	-3,5	52,5%	-0,8

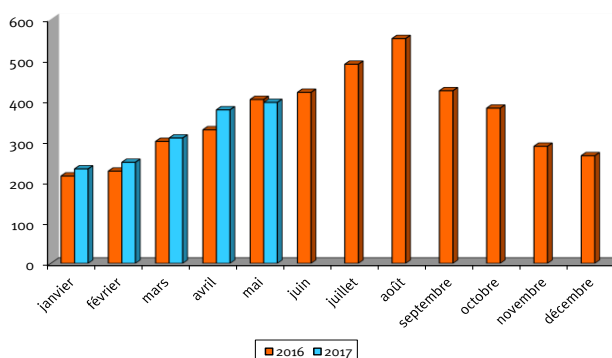
Evolution des taux moyens d'occupation mensuels



La fréquentation diminue de 1,8% par rapport à mai 2016

Catégorie	Nuitées mai 2017	Evolution mai 2017/2016	Part clientèles étrangères
1 et 2*	127 300	-12,8%	12,4%
3*	133 580	-0,2%	21,2%
4 et 5*	99 832	6,2%	33,3%
Non classés	34 788	19,6%	NC
Ensemble	395 500	-1,8%	20,7%
Hôtels de chaîne	238 056	0,6%	21,1%
Hôtels indépendants	157 444	-5,2%	20,1%

Evolution des nuitées mensuelles (en milliers)

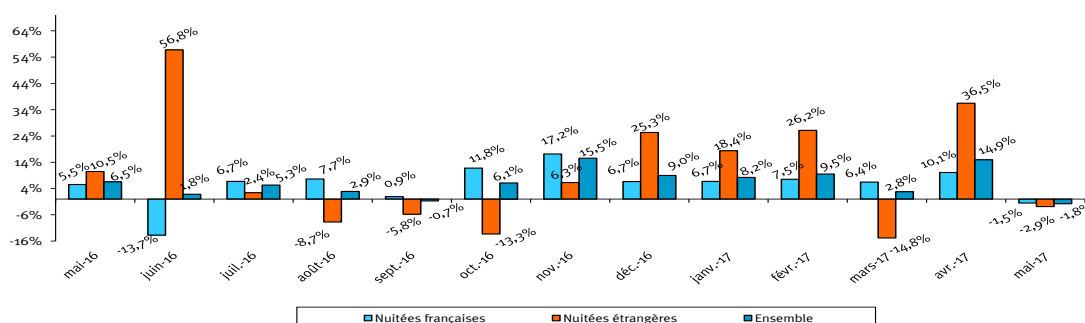


L'enquête de fréquentation hôtelière est réalisée mensuellement par l'INSEE, en partenariat avec la DGE, auprès des hôtels classés tourisme et des hôtels non classés. Gironde Tourisme, les Comités Départementaux du Tourisme et le Comité Régional de Tourisme de Nouvelle-Aquitaine sont partenaires de l'INSEE Nouvelle-Aquitaine pour la réalisation de cette enquête, effectuée, depuis janvier 2013, sur un échantillon national complété par une extension régionale permettant de couvrir 70% du parc hôtelier. Les résultats pris en compte sont définitifs pour les mois de janvier à avril et provisoires pour le mois de mai 2017.

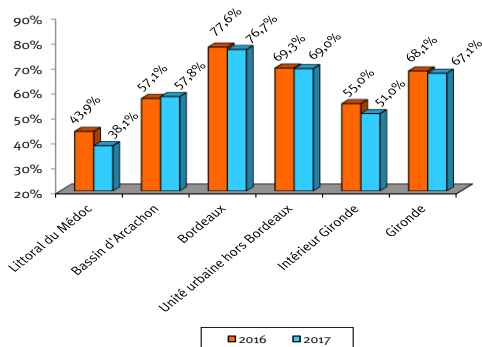
Les nuitées étrangères diminuent de 2,9% par rapport à mai 2016

Origine	Nuitées mai 2017	Evolution mai 2017/2016	Part de marché
Français	313 590	-1,5%	79,3%
Etrangers	81 910	-2,9%	20,7%
Ensemble	395 500	-1,8%	100,0%
Allemagne	5 985	-17,6%	1,5%
Belgique	4 587	2,8%	1,2%
Espagne	11 505	-5,1%	2,9%
Pays-Bas	1 938	-10,8%	0,5%
Royaume-Uni	13 838	1,2%	3,5%
Etats-Unis	9 925	-19,2%	2,5%
Autres pays	34 132	5,5%	8,6%

Evolution des nuitées mensuelles (par rapport au même mois de l'année précédente)



Taux moyen d'occupation en mai par territoire



Le taux d'occupation baisse de 1 point à Bordeaux

Territoire	Taux d'occupation en mai 2017	Evolution mai 2017/2016 en points	Part clientèle affaires	Evolution mai 2017/2016 en points
Littoral du Médoc	38,1%	-5,7	19,2%	-5,2
Bassin d'Arcachon	57,8%	0,7	31,4%	-8,2
Bordeaux	76,7%	-1,0	66,7%	5,1
Unité urbaine hors Bordeaux	69,0%	-0,2	72,1%	-3,0
Intérieur Gironde	51,0%	-4,0	50,6%	0,8
Gironde	67,1%	-1,0	61,6%	-0,3

La fréquentation augmente de 2,2% sur le Bassin d'Arcachon

Territoire	Nuitées mai 2017	Evolution mai 2017/2016	Part de marché
Littoral du Médoc	9 492	-13,7%	2,4%
Bassin d'Arcachon	51 434	2,2%	13,0%
Bordeaux	158 879	0,7%	40,2%
Unité urbaine hors Bordeaux	143 810	-4,3%	36,4%
Intérieur Gironde	31 885	-4,9%	8,1%
Gironde	395 500	-1,8%	100,0%

Evolution des chambres offertes et occupées en mai par territoire (en % par rapport à mai 2016)

