



La hausse de fréquentation se poursuit en août

En août 2017, après un excellent mois de juillet, la fréquentation hôtelière augmente de 2,2% par rapport à août 2016, atteignant un nouveau niveau record pour un mois d'août depuis 2010. Les clientèles étrangères ont porté la hausse (+8,8%) alors que la clientèle française s'est maintenue à son niveau d'août 2016 (-0,1%).

La fréquentation est en hausse dans l'hôtellerie urbaine (+4,6% à Bordeaux) et dans l'intérieur du département (+4,1%) qui ont bénéficié d'une progression simultanée de clientèles française et étrangère. La croissance est entièrement portée par les nuitées personnelles (+14,1% à Bordeaux). Sur le littoral, la fréquentation atteint quasiment son niveau d'août 2016 (-0,8% en Médoc et -0,3% pour le Bassin d'Arcachon). Sur le Bassin d'Arcachon, la progression de la clientèle étrangère (+16,2%) a compensé la baisse de la clientèle française (-3,7%). En Médoc à l'inverse, la clientèle française s'est maintenue au niveau d'août 2016 (+0,5%) mais la fréquentation étrangère est en recul (-9,6%).

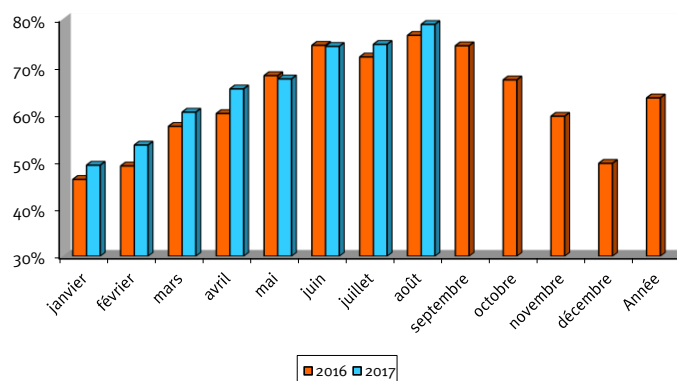
Le taux d'occupation moyen atteint 78,9%, en hausse de 2,3 points par rapport à 2016. C'est son plus haut niveau pour un mois d'août depuis 2010. L'hôtellerie du littoral bénéficie des taux d'occupation les plus élevés : 81,4% en Médoc (en baisse de 4,6 points par rapport à 2016 en raison d'une baisse du nombre de chambres occupées supérieure à la baisse du nombre de chambres offertes) et jusqu'à 92,6% (+0,6 point) pour le Bassin d'Arcachon. Mais c'est à Bordeaux que le taux d'occupation progresse le plus fortement (+3,8 points) et atteint, à 80,2%, son meilleur niveau pour un mois d'août depuis 2010.

Les hôtels 4 et 5 étoiles enregistrent la plus forte progression du taux d'occupation (+7,5 points). La hausse de leurs chambres occupées (+11,8%) est bien supérieure à celle de leurs chambres offertes (+7,3%). En août, les clientèles étrangères réalisent 38,6% des nuitées de cette catégorie contre 27,6% pour l'ensemble des hôtels toutes catégories confondues.

Le taux moyen d'occupation mensuel s'établit à 78,9% soit +2,3 points par rapport à août 2016

Catégorie	Taux d'occupation en août 2017	Evolution août 2017/2016 en points	Part clientèle affaires	Evolution août 2017/2016 en points
1 et 2*	78,7%	0,4	34,2%	-11,8
3*	81,4%	0,9	24,3%	-1,0
4 et 5*	80,0%	7,5	23,6%	1,4
Non classés	69,2%	1,4	24,6%	-1,5
Ensemble	78,9%	2,3	27,5%	-4,7
Hôtels de chaîne	84,2%	5,0	34,0%	-6,0
Hôtels indépendants	73,0%	-0,7	19,3%	-3,4

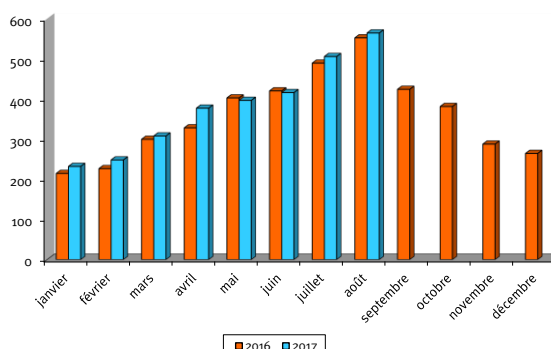
Evolution des taux moyens d'occupation mensuels



La fréquentation augmente de 2,2% par rapport à août 2016

Catégorie	Nuitées août 2017	Evolution août 2017/2016	Part clientèles étrangères
1 et 2*	187 157	-6,1%	20,6%
3*	189 075	5,7%	29,8%
4 et 5*	131 893	7,3%	38,6%
Non classés	56 414	9,7%	17,6%
Ensemble	564 539	2,2%	27,6%
Hôtels de chaîne	312 064	3,0%	30,5%
Hôtels indépendants	252 475	1,1%	23,9%

Evolution des nuitées mensuelles (en milliers)

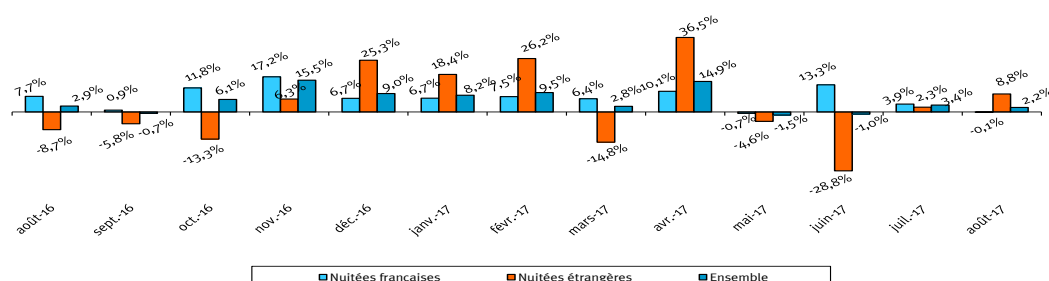


L'enquête de fréquentation hôtelière est réalisée mensuellement par l'INSEE, en partenariat avec la DGE, auprès des hôtels classés tourisme et des hôtels non classés. Gironde Tourisme, les Comités Départementaux du Tourisme et le Comité Régional de Tourisme de Nouvelle-Aquitaine sont partenaires de l'INSEE Nouvelle-Aquitaine pour la réalisation de cette enquête, effectuée, depuis janvier 2013, sur un échantillon national complété par une extension régionale permettant de couvrir 70% du parc hôtelier. Les résultats pris en compte sont définitifs pour les mois de janvier à juillet et provisoires pour le mois d'août 2017.

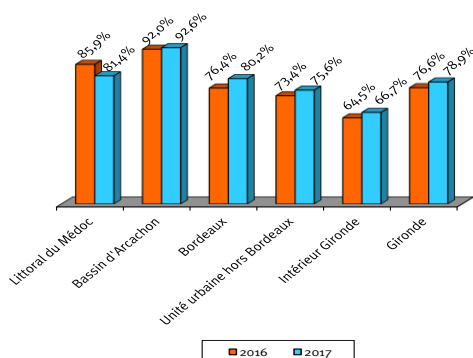
Les nuitées étrangères progressent de 8,8% par rapport à août 2016

Origine	Nuitées août 2017	Evolution août 2017/2016	Part de marché
Français	409 000	-0,1%	72,4%
Etrangers	155 539	8,8%	27,6%
Ensemble	564 539	2,2%	100,0%
Allemagne	15 092	14,8%	2,7%
Belgique	12 631	10,0%	2,2%
Espagne	34 277	15,1%	6,1%
Pays-Bas	6 300	-15,0%	1,1%
Royaume-Uni	26 928	7,5%	4,8%
Etats-Unis	9 423	15,5%	1,7%
Autres pays	50 888	6,1%	9,0%

Evolution des nuitées mensuelles (par rapport au même mois de l'année précédente)



Taux moyen d'occupation en août par territoire



Le taux d'occupation progresse de 3,8 points à Bordeaux

Territoire	Taux d'occupation en août 2017	Evolution août 2017/2016 en points	Part clientèle affaires	Evolution août 2017/2016 en points
Littoral du Médoc	81,4%	-4,6	5,3%	-0,5
Bassin d'Arcachon	92,6%	0,6	6,5%	-2,2
Bordeaux	80,2%	3,8	29,9%	-5,8
Unité urbaine hors Bordeaux	75,6%	2,3	40,5%	-5,7
Intérieur Gironde	66,7%	2,2	20,7%	-4,7
Gironde	78,9%	2,3	27,5%	-4,7

La fréquentation augmente de 4,6% à Bordeaux

Territoire	Nuitées août 2017	Evolution août 2017/2016	Part de marché
Littoral du Médoc	25 756	-0,8%	4,6%
Bassin d'Arcachon	97 058	-0,3%	17,2%
Bordeaux	203 912	4,6%	36,1%
Unité urbaine hors Bordeaux	187 501	0,8%	33,2%
Intérieur Gironde	50 312	4,1%	8,9%
Gironde	564 539	2,2%	100,0%

Evolution des chambres offertes et occupées en août par territoire (en % par rapport à août 2016)

