

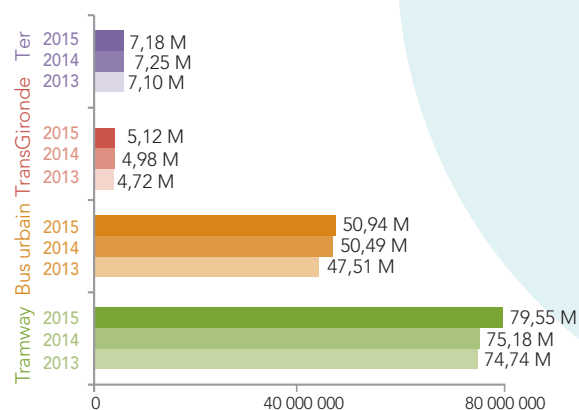
CHIFFRES CLÉS 2015

Observatoire des mobilités et des rythmes de vie

Évolution de la fréquentation commerciale des réseaux de transports collectifs*

entre 2013 et 2015 en Gironde

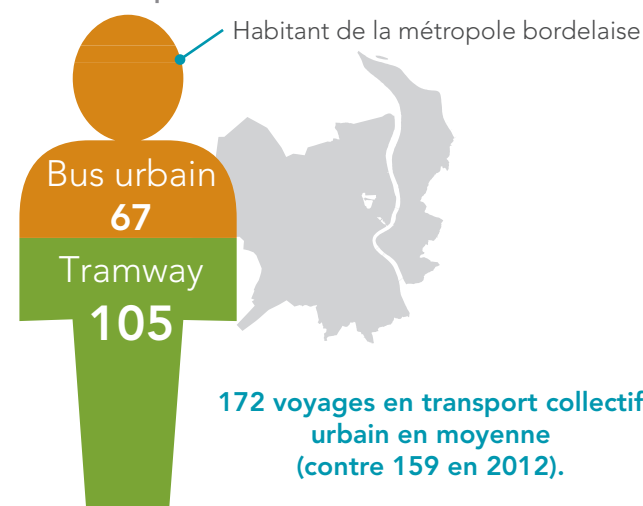
*hors réseau de transport du Sud-bassin (baia/ého) et communauté d'agglomération du Libournais (calibus).



- +3,6 % entre 2014 et 2015 = 4,9 M de voyages supplémentaires.
- Fréquentation totale : 143 M de voyages en 2015.
- ↗ surtout liée à la hausse de la fréquentation du réseau de tram (+5,8 %) ; dans une moindre mesure, à celle du réseau de cars interurbains (+2,9 %).
- En 2015, + 14 km de lignes de tram mis en service et ↗ des terminus partiels pour ↗ les fréquences dans les sections les plus centrales.
- Réseau de tram = 56 % des voyages annuels en TC en Gironde.

* Ce ratio est calculé en rapportant la fréquentation 2014 du réseau de Tc urbain à la population 2014 fournie par l'INSEE.

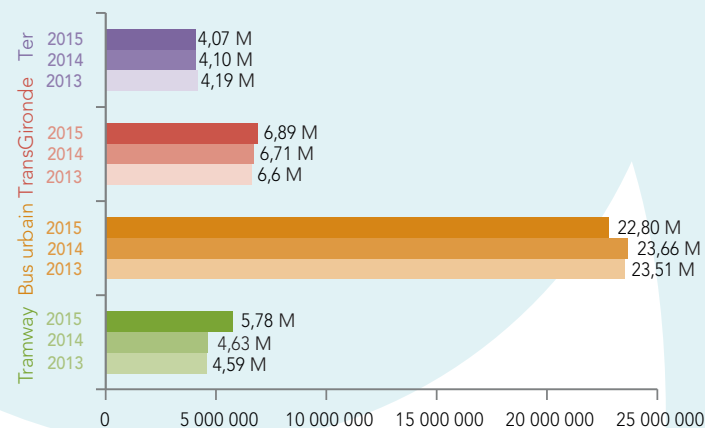
Nombre moyen annuel de voyages en TCU par habitant de la métropole bordelaise en 2014*



- Nb : 194 voyages par habitant en 2014 dans les 9 agglomérations de + de 450 000 habitants.

Évolution des kilomètres commerciaux offerts par les réseaux de transports collectifs

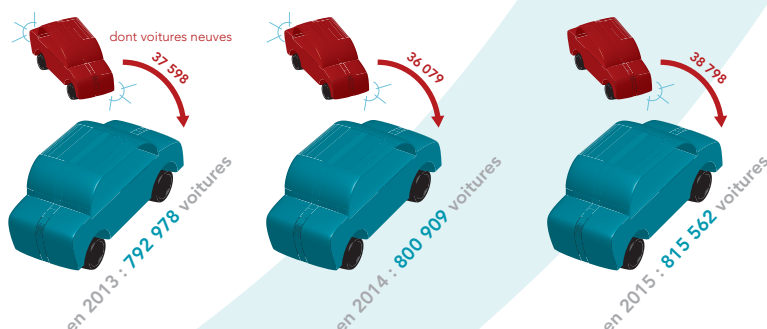
entre 2013 et 2015 en Gironde



- Extensions mises en service du réseau de tram = ↗ de 20% de km commerciaux.
- ↘ de 4 % des km commerciaux du réseau de bus urbains suite à l'ouverture de services tramway.
- Les km commerciaux du réseau Ter ↘ légèrement ; ↗ de 3 % de ceux des cars Transgironde.

Évolution du parc de voitures particulières d'âge inférieur ou égal à 15 ans

entre 2013 et 2015 en Gironde

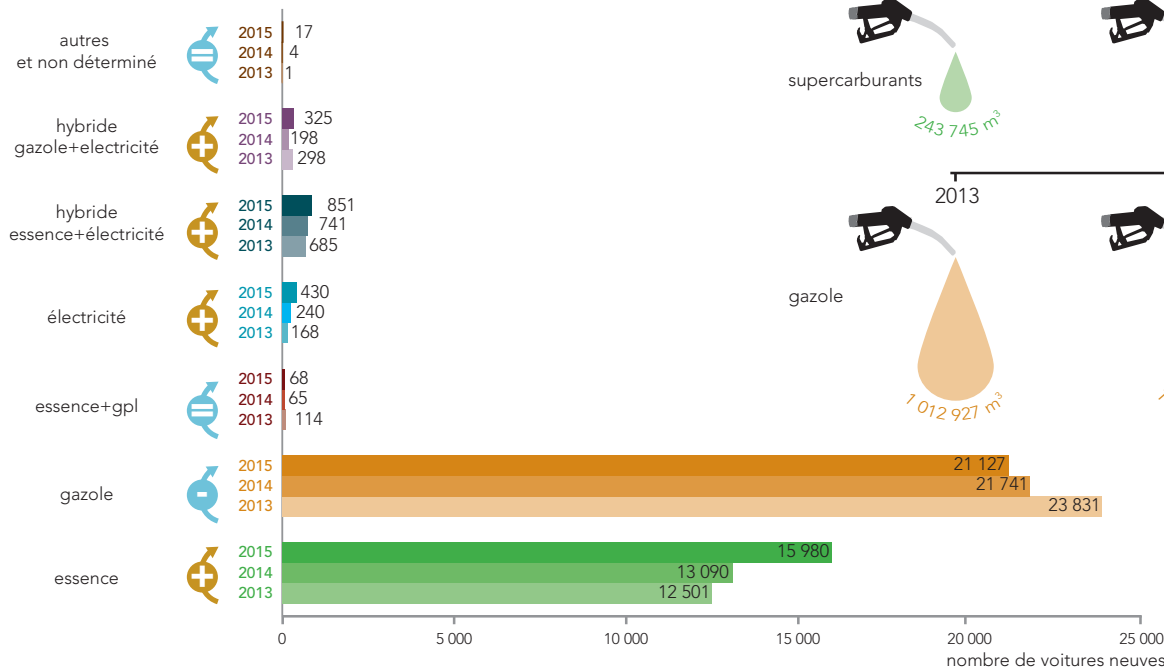


- Immatriculations de voitures neuves : +7 % (+6,4 % au niveau national).
- Stock de voitures particulières (de 15 ans ou moins) : +2,8 %. Cette ↗ est le signe de l'attractivité démographique du département (+1,2 % entre 2009 et 2014) et, peut-être, d'une plus grande multi-motorisation des ménages.

Sources d'énergie des voitures particulières

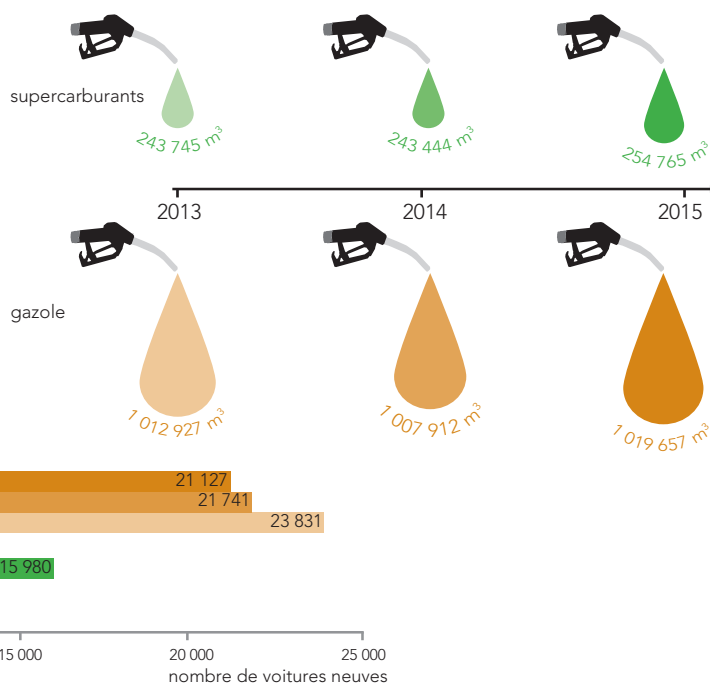
- \searrow de la part des voitures neuves diesel : 54,5 % en 2015 (contre 7/10 en 2012).
- \nearrow de la part des voitures neuves essence : 41,2 % en 2015 (contre 33,2% en 2012).
- Motorisations hybrides ou électriques : 4 % des voitures neuves en 2015.

Évolution de la source d'énergie des voitures neuves entre 2013 et 2015 en Gironde

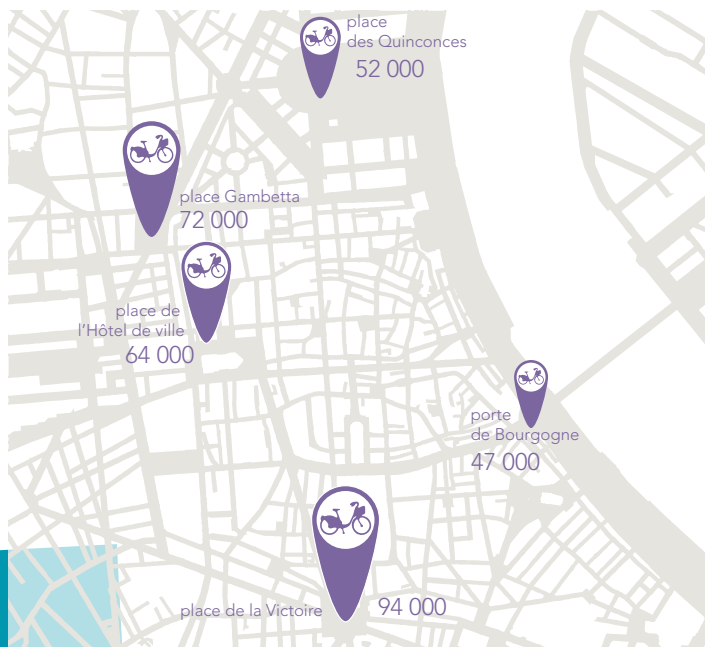


- Ventes de carburants stables entre 2011 et 2014 ; \nearrow de 2 % entre 2014 et 2015.
- \nearrow plus marquée pour les ventes de supercarburant (+4,7 %) que pour celles de gazole (+1,2 % mais représentent toujours 80 % des ventes de carburants et dominant encore le parc total).

Évolution des ventes de carburants marché intérieur civil entre 2013 et 2015 en Gironde



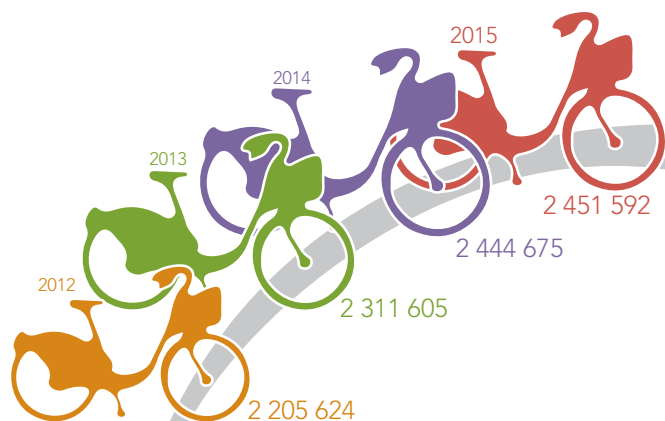
Les 5 stations de VCub les plus fréquentées* en 2015



* Les chiffres ne concernent plus le nombre de mouvements comme pour les chiffres clés de 2014, c'est désormais le nombre de locations, à savoir le nombre de retours, qui est comptabilisé.

sources : Bordeaux Métropole, conseil départemental de la Gironde, conseil régional d'Aquitaine, ministère de l'Écologie, du Développement durable et de l'Énergie.

Nombre annuel de locations de VCub



- + 11 nouvelles stations de VCub en 2015 en lien avec l'extension du réseau de tram.
- + 0,3 % d'emprunts seulement par rapport à 2014 (plus faible \nearrow enregistrée depuis la mise en place des VCub).
- Stations VCub les plus fréquentées : celles de l'hypercentance bordelais.

Partenaires de l'observatoire

Ademe
Cerema Sud Ouest
Bordeaux Métropole
Conseil départemental de la Gironde
Conseil régional d'Aquitaine
DDTM
Movable

Sous la direction de

Antonio Gonzalez Alvarez
Chef de projet
Valérie Diaz
Équipe Projet
Daniel Naïbo
Béatrice Cuesta Gicquel
Graphisme
Olivier Chaput
Christine Dubart