



Les clientèles étrangères soutiennent la fréquentation hôtelière en novembre

Comme en octobre, la fréquentation hôtelière reste stable en novembre par rapport à celle de novembre 2016 grâce à la progression des nuitées étrangères. Celles-ci atteignent un niveau record pour un mois de novembre depuis 2010. Comme le mois précédent, les nuitées personnelles augmentent (+11,7%) et compensent la baisse des nuitées d'affaires (-4,4%).

La hausse de la fréquentation étrangère, continue depuis le mois de juillet, se poursuit en novembre (+19,4% par rapport à novembre 2016). Cette hausse bénéficie à l'hôtellerie de Bordeaux et de l'unité urbaine hors Bordeaux qui accueillent respectivement 57% et 32% des nuitées étrangères totales. Les nuitées de la clientèle française, 83,5% de l'ensemble, diminuent en revanche de 3,1% par rapport à novembre 2016.

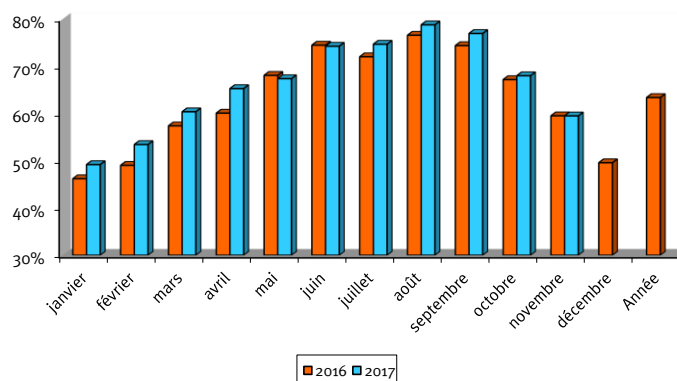
Le taux d'occupation, toutes catégories confondues, s'établit à 59,5% comme en novembre 2016. Les hôtels de Bordeaux affichent le taux d'occupation le plus élevé (68,3%) mais en légère baisse (-0,6 point) en raison d'une augmentation du nombre de chambres offertes (+1,3%) supérieure à celle des chambres occupées (+0,4%). Le Bassin d'Arcachon enregistre la plus forte progression du taux d'occupation (+1,1 point) grâce à une diminution du nombre de chambres offertes (-4,1%) supérieure à celle du nombre de chambres occupées (-1,6%).

Comme en octobre, la croissance des nuitées personnelles bénéficie au tourisme urbain. A Bordeaux, cette hausse (+13,5%) fait plus que compenser la baisse des nuitées d'affaires (-2,6% par rapport à novembre 2016) en générant une progression de 2,2% des nuitées globales. En revanche, la hausse des nuitées personnelles dans l'unité urbaine hors Bordeaux (+33,2%) n'est pas suffisante pour éviter la baisse (-1,8%) due à la diminution de la fréquentation d'affaires (-9,3% par rapport à novembre 2016).

Le taux moyen d'occupation mensuel s'établit à 59,5% comme en novembre 2016

Catégorie	Taux d'occupation en novembre 2017	Evolution novembre 2017/2016 en points	Part clientèle affaires	Evolution novembre 2017/2016 en points
1 et 2*	59,8%	-3,1	72,5%	-4,6
3*	63,3%	1,0	69,2%	-4,4
4 et 5*	60,3%	1,9	62,4%	1,5
Non classés	46,3%	3,8	NC	NC
Ensemble	59,5%	0,0	69,0%	-3,2
Hôtels de chaîne	68,9%	0,9	71,1%	-5,3
Hôtels indépendants	47,7%	-0,9	65,2%	0,5

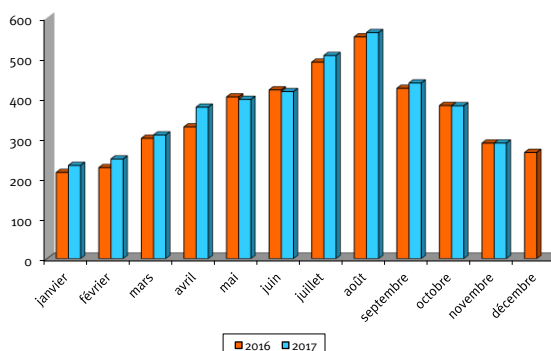
Evolution des taux moyens d'occupation mensuels



La fréquentation reste au niveau de novembre 2016

Catégorie	Nuitées novembre 2017	Evolution novembre 2017/2016	Part clientèles étrangères
1 et 2*	97 015	-9,7%	13,9%
3*	95 154	2,8%	16,7%
4 et 5*	70 352	4,6%	22,1%
Non classés	25 329	23,9%	NC
Ensemble	287 850	0,0%	16,5%
Hôtels de chaîne	185 422	-0,3%	17,7%
Hôtels indépendants	102 428	0,7%	14,5%

Evolution des nuitées mensuelles (en milliers)

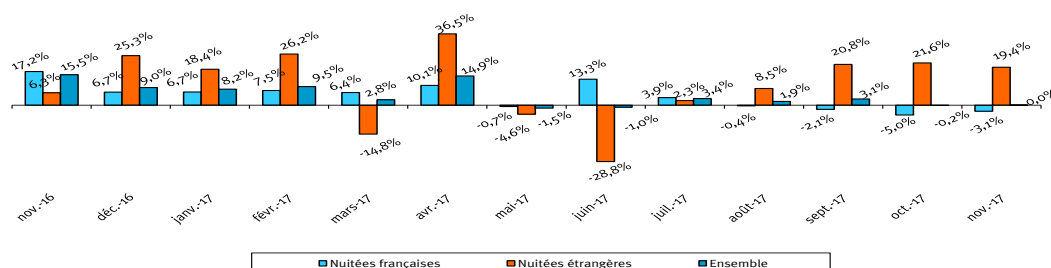


L'enquête de fréquentation hôtelière est réalisée mensuellement par l'INSEE, en partenariat avec la DGE, auprès des hôtels classés tourisme et des hôtels non classés. Gironde Tourisme, les Comités Départementaux du Tourisme et le Comité Régional de Tourisme de Nouvelle-Aquitaine sont partenaires de l'INSEE Nouvelle-Aquitaine pour la réalisation de cette enquête, effectuée, depuis janvier 2013, sur un échantillon national complété par une extension régionale permettant de couvrir 70% du parc hôtelier. Les résultats pris en compte sont définitifs pour les mois de janvier à octobre et provisoires pour le mois de novembre 2017.

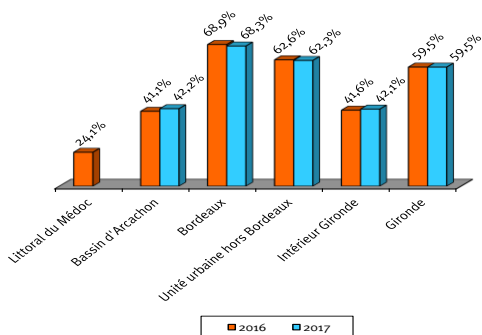
Les nuitées étrangères progressent de 19,4% par rapport à novembre 2016

Origine	Nuitées novembre 2017	Evolution novembre 2017/2016	Part de marché
Français	240 230	-3,1%	83,5%
Etrangers	47 620	19,4%	16,5%
Ensemble	287 850	0,0%	100,0%
Allemagne	2 528	4,6%	0,9%
Belgique	2 549	8,5%	0,9%
Espagne	9 904	54,0%	3,4%
Pays-Bas	955	-30,4%	0,3%
Royaume-Uni	6 441	19,0%	2,2%
Etats-Unis	4 718	-1,7%	1,6%
Autres pays	20 525	20,0%	7,1%

Evolution des nuitées mensuelles (par rapport au même mois de l'année précédente)



Taux moyen d'occupation en novembre par territoire



Le taux d'occupation progresse de 1,1 point sur le Bassin d'Arcachon

Territoire	Taux d'occupation en novembre 2017	Evolution novembre 2017/2016 en points	Part clientèle affaires	Evolution novembre 2017/2016 en points
Littoral du Médoc	NC	NC	NC	NC
Bassin d'Arcachon	42,2%	1,1	47,9%	8,6
Bordeaux	68,3%	-0,6	67,3%	-3,3
Unité urbaine hors Bordeaux	62,3%	-0,3	76,2%	-6,3
Intérieur Gironde	42,1%	0,5	65,0%	0,4
Gironde	59,5%	0,0	69,0%	-3,2

La fréquentation augmente de 2,2% à Bordeaux

Territoire	Nuitées novembre 2017	Evolution novembre 2017/2016	Part de marché
Littoral du Médoc	NC	NC	NC
Bassin d'Arcachon	NC	NC	NC
Bordeaux	126 018	2,2%	43,8%
Unité urbaine hors Bordeaux	115 307	-1,8%	40,1%
Intérieur Gironde	20 738	0,4%	7,2%
Gironde	287 850	0,0%	100,0%

Evolution des chambres offertes et occupées en novembre par territoire (en % par rapport à novembre 2016)

