



## Soleil et Vinexpo : les ingrédients d'un bon mois de juin

En juin 2017, la fréquentation des hôtels de Gironde ne diminue que de 1,7% par rapport à celle de juin 2016, qui avait atteint un niveau record grâce à l'Euro de Foot. La fréquentation étrangère avait bondi de 57% et porté la croissance avec plus du tiers des nuitées totales.

En ce mois de juin 2017, les conditions météorologiques très favorables, combinant ensoleillement et températures élevées, et la tenue de Vinexpo (45 000 visiteurs professionnels et 2 300 exposants) ont impacté très favorablement la fréquentation qui, exprimée en nuitées, reste au-dessus de celle observée en juin de 2010 à 2015.

Les nuitées de la clientèle française, 76% de l'ensemble, progressent de 12,9% et jusqu'à 22,9% à Bordeaux. Sur le Bassin d'Arcachon, la fréquentation française atteint son plus haut niveau pour un mois de juin depuis 2010.

Quoiqu'en baisse de 30,1% par rapport à l'an dernier, les nuitées étrangères demeurent à un niveau bien supérieur à celui enregistré en juin de 2010 à 2015. Ce bon résultat est dû à l'hôtellerie de Bordeaux et de l'unité urbaine hors Bordeaux, qui concentre 79% des nuitées étrangères totales et où la fréquentation étrangère dépasse celle de 2015.

Les nuitées des clientèles européennes, en forte augmentation pour l'Euro 2016, diminuent de 35,8% mais demeurent à un niveau nettement supérieur à celui de 2015 (+19,1%). Il faut noter que les Espagnols sont venus encore plus nombreux qu'en 2016 (+21,8% de nuitées).

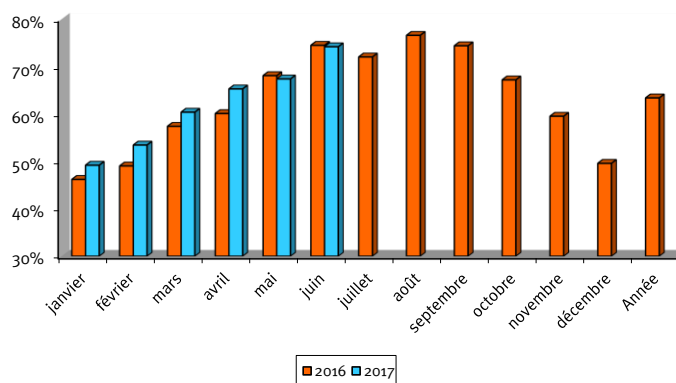
Le taux d'occupation moyen s'établit à 74,2%, en baisse de 0,3 point par rapport à 2016, mais il progresse légèrement à Bordeaux (+0,2 point) grâce à l'augmentation de la clientèle d'affaires (67,8% des nuitées vs 60,6% en 2016). La hausse est plus marquée sur le littoral : +1,2 point pour le Médoc, (où le nombre de chambres offertes a diminué) et +1,4 point pour le Bassin d'Arcachon. Les hôtels 4 et 5 étoiles bénéficient du taux d'occupation le plus élevé (80,8%) grâce à la plus forte part de clientèle étrangère (34,8%).

Seule l'hôtellerie de l'intérieur du département affiche une fréquentation en baisse par rapport à 2015 (-11,3%), essentiellement en raison de la désaffection de la clientèle française (-8,7% de nuitées françaises par rapport à juin 2015).

## Le taux moyen d'occupation mensuel s'établit à 74,2% soit -0,3 point par rapport à juin 2016

Catégorie	Taux d'occupation en juin 2017	Evolution juin 2017/2016 en points	Part clientèle affaires	Evolution juin 2017/2016 en points
1 et 2*	72,0%	-2,2	64,8%	3,2
3*	77,4%	-0,8	64,0%	4,0
4 et 5*	80,8%	1,0	60,6%	1,0
Non classés	57,4%	4,2	65,9%	10,7
<b>Ensemble</b>	<b>74,2%</b>	<b>-0,3</b>	<b>63,6%</b>	<b>3,5</b>
Hôtels de chaîne	82,1%	0,9	69,6%	2,8
Hôtels indépendants	65,2%	-1,7	55,3%	4,3

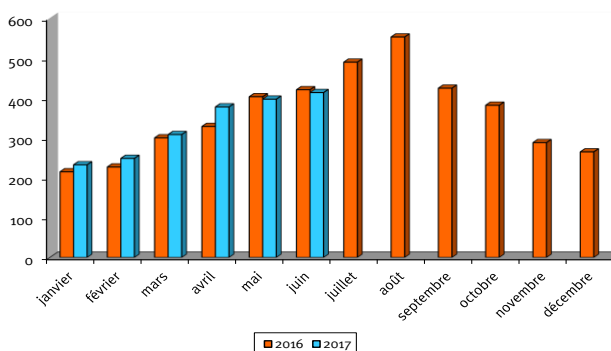
## Evolution des taux moyens d'occupation mensuels



## La fréquentation diminue de 1,7% par rapport à juin 2016

Catégorie	Nuitées juin 2017	Evolution juin 2017/2016	Part clientèles étrangères
1 et 2*	137 622	-8,5%	17,1%
3*	137 021	-0,5%	25,4%
4 et 5*	101 905	3,3%	34,8%
Non classés	36 641	9,6%	NC
<b>Ensemble</b>	<b>413 189</b>	<b>-1,7%</b>	<b>24,2%</b>
Hôtels de chaîne	238 964	-1,1%	24,6%
Hôtels indépendants	174 225	-2,6%	23,6%

## Evolution des nuitées mensuelles (en milliers)

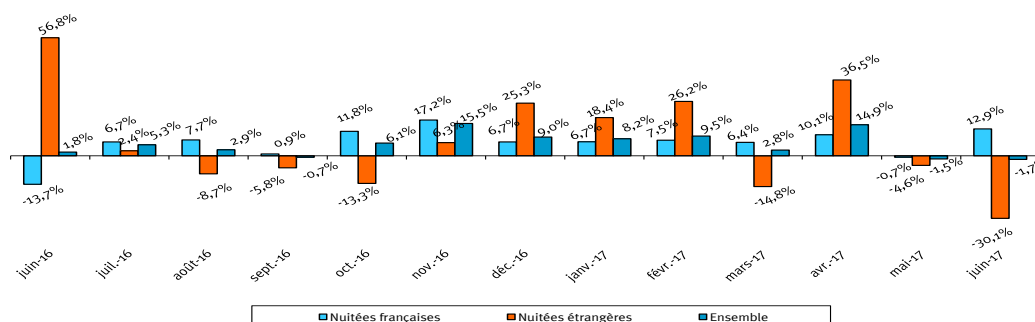


L'enquête de fréquentation hôtelière est réalisée mensuellement par l'INSEE, en partenariat avec la DGE, auprès des hôtels classés tourisme et des hôtels non classés. Gironde Tourisme, les Comités Départementaux du Tourisme et le Comité Régional de Tourisme de Nouvelle-Aquitaine sont partenaires de l'INSEE Nouvelle-Aquitaine pour la réalisation de cette enquête, effectuée, depuis janvier 2013, sur un échantillon national complété par une extension régionale permettant de couvrir 70% du parc hôtelier. Les résultats pris en compte sont définitifs pour les mois de janvier à mai et provisoires pour le mois de juin 2017.

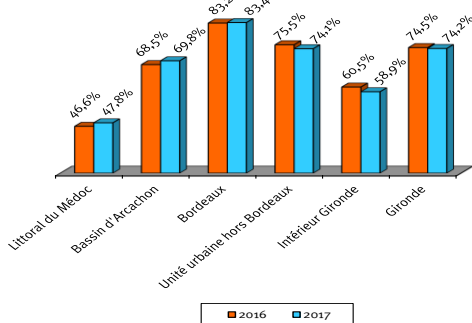
### Les nuitées étrangères diminuent de 30,1% par rapport à juin 2016

Origine	Nuitées juin 2017	Evolution juin 2017/2016	Part de marché
Français	313 282	12,9%	75,8%
Etrangers	99 907	-30,1%	24,2%
Ensemble	413 189	-1,7%	100,0%
Allemagne	7 580	-25,0%	1,8%
Belgique	5 343	-56,5%	1,3%
Espagne	15 730	21,8%	3,8%
Pays-Bas	2 148	-21,7%	0,5%
Royaume-Uni	16 941	-44,5%	4,1%
Etats-Unis	10 872	-16,6%	2,6%
Autres pays	41 293	-32,5%	10,0%

### Evolution des nuitées mensuelles (par rapport au même mois de l'année précédente)



### Taux moyen d'occupation en juin par territoire



### Le taux d'occupation se maintient à Bordeaux

Territoire	Taux d'occupation en juin 2017	Evolution juin 2017/2016 en points	Part clientèle affaires	Evolution juin 2017/2016 en points
Littoral du Médoc	47,8%	1,2	26,2%	2,2
Bassin d'Arcachon	69,8%	1,4	38,6%	-6,8
Bordeaux	83,4%	0,2	67,8%	7,2
Unité urbaine hors Bordeaux	74,1%	-1,4	74,5%	4,6
Intérieur Gironde	58,9%	-1,7	52,5%	1,7
Gironde	74,2%	-0,3	63,6%	3,5

### La fréquentation augmente de 8,1% sur le Bassin d'Arcachon

Territoire	Nuitées juin 2017	Evolution juin 2017/2016	Part de marché
Littoral du Médoc	11 309	-4,9%	2,7%
Bassin d'Arcachon	60 729	8,1%	14,7%
Bordeaux	157 096	-4,4%	38,0%
Unité urbaine hors Bordeaux	150 112	-1,0%	36,3%
Intérieur Gironde	33 943	-6,6%	8,2%
Gironde	413 189	-1,7%	100,0%

### Evolution des chambres offertes et occupées en juin par territoire (en % par rapport à juin 2016)

