



Mois de juillet record pour la fréquentation hôtelière en Gironde

En juillet 2017, malgré une météo maussade qui a entamé le moral de certains professionnels (cf. les opinions relevées dans notre enquête de conjoncture d'août), la fréquentation des hôtels de Gironde augmente de 3,6% par rapport à juillet 2016, atteignant un nouveau niveau record pour un mois de juillet depuis 2010. La fréquentation française progresse de 4,5% et contribue à près de 90% de la croissance. Le taux d'occupation moyen atteint 74,5% (+2,5 points), son plus haut niveau depuis 2010.

Les clientèles étrangères (+1,5%) progressent moins que la clientèle française. La clientèle européenne, qui représente près de 80% des nuitées étrangères en juillet, augmente de 3,2%. La fréquentation espagnole affiche la plus forte progression (+18,2%).

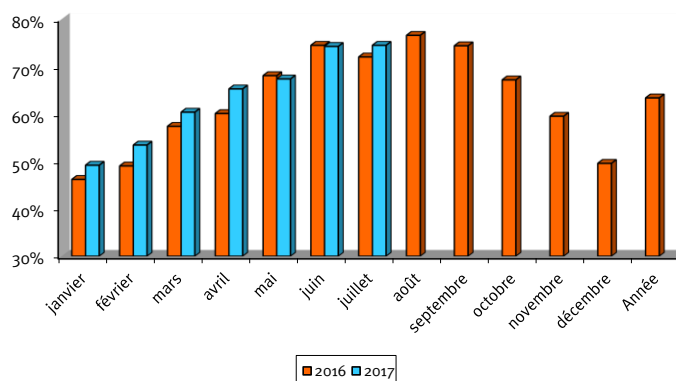
Les hôtels de Bordeaux et de l'unité urbaine hors Bordeaux enregistrent leur meilleure fréquentation en juillet depuis 2010, tant en nuitées qu'en taux d'occupation. Dans Bordeaux intra-muros, la fréquentation étrangère progresse plus fortement que la fréquentation française (+6,4% vs +1,7% par rapport à juillet 2016) et contribue à plus de 70% de la croissance du mois. Inversement, dans l'unité urbaine hors Bordeaux, la clientèle française (+13,2%) porte l'intégralité de la hausse alors que la fréquentation étrangère recule (-12%). L'hôtellerie de l'intérieur du département bénéficie d'une augmentation des nuitées d'affaires supérieure à celle des nuitées personnelles (+18,2% vs +2,9%). Grâce à cette fréquentation d'affaires, plus consommatrice en chambres que la clientèle loisirs, le taux d'occupation progresse de 4 points à 62,9%, atteignant son meilleur niveau depuis 2010.

Sur le littoral, où les caprices de la météo ont eu plus d'impact, la fréquentation baisse, surtout dans le Médoc (-7,2%). Si la fréquentation étrangère progresse (+5,4% pour le Médoc et +5,1% sur le Bassin d'Arcachon), cette hausse n'est pas suffisante pour compenser le recul de la clientèle française (respectivement -9,9% et -3,7%). Après un mois de juillet 2016 exceptionnel, la fréquentation en nuitées se situe toutefois à un niveau encore supérieur à ceux enregistrés en juillet de 2010 à 2015, tant en Médoc que sur le Bassin d'Arcachon.

Le taux moyen d'occupation mensuel s'établit à 74,5% soit +2,5 points par rapport à juillet 2016

Catégorie	Taux d'occupation en juillet 2017	Evolution juillet 2017/2016 en points	Part clientèle affaires	Evolution juillet 2017/2016 en points
1 et 2*	72,7%	0,0	40,5%	-10,3
3*	79,2%	4,0	35,0%	-3,6
4 et 5*	76,9%	3,7	33,8%	-4,3
Non classés	61,8%	3,6	36,8%	0,3
Ensemble	74,5%	2,5	36,7%	-6,0
Hôtels de chaîne	81,4%	4,9	41,9%	-9,8
Hôtels indépendants	66,8%	-0,2	29,8%	-1,6

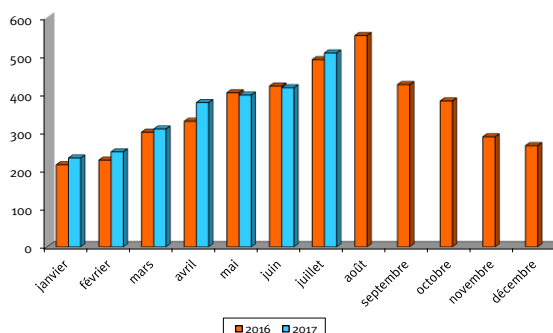
Evolution des taux moyens d'occupation mensuels



La fréquentation augmente de 3,6% par rapport à juillet 2016

Catégorie	Nuitées juillet 2017	Evolution juillet 2017/2016	Part clientèles étrangères
1 et 2*	164 191	-5,8%	23,5%
3*	172 123	10,4%	31,0%
4 et 5*	118 897	3,4%	41,9%
Non classés	51 705	17,2%	NC
Ensemble	506 916	3,6%	30,2%
Hôtels de chaîne	289 009	6,3%	31,2%
Hôtels indépendants	217 907	0,2%	28,9%

Evolution des nuitées mensuelles (en milliers)

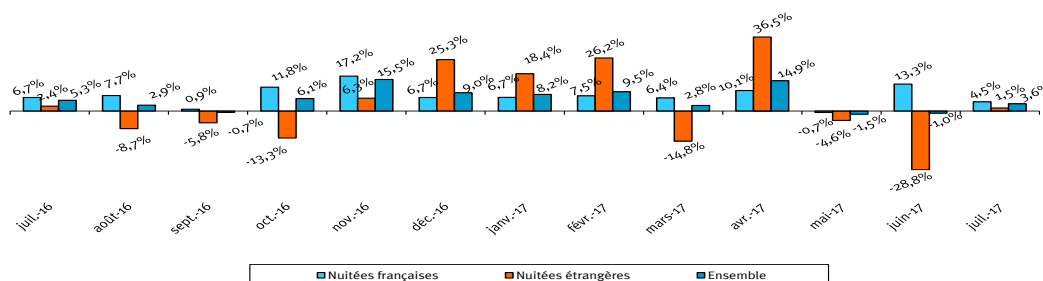


L'enquête de fréquentation hôtelière est réalisée mensuellement par l'INSEE, en partenariat avec la DGE, auprès des hôtels classés tourisme et des hôtels non classés. Gironde Tourisme, les Comités Départementaux du Tourisme et le Comité Régional de Tourisme de Nouvelle-Aquitaine sont partenaires de l'INSEE Nouvelle-Aquitaine pour la réalisation de cette enquête, effectuée, depuis janvier 2013, sur un échantillon national complété par une extension régionale permettant de couvrir 70% du parc hôtelier. Les résultats pris en compte sont définitifs pour les mois de janvier à juin et provisoires pour le mois de juillet 2017.

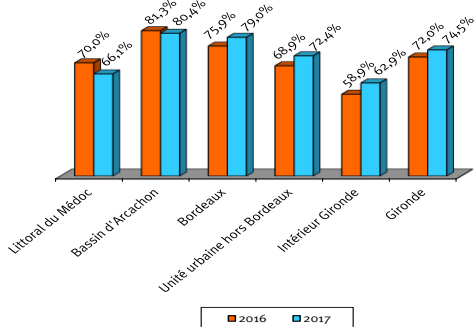
Les nuitées françaises progressent de 4,5% par rapport à juillet 2016

Origine	Nuitées juillet 2017	Evolution juillet 2017/2016	Part de marché
Français	353 805	4,5%	69,8%
Etrangers	153 111	1,5%	30,2%
Ensemble	506 916	3,6%	100,0%
Allemagne	11 804	-13,3%	2,3%
Belgique	17 091	4,9%	3,4%
Espagne	25 361	18,2%	5,0%
Pays-Bas	7 232	3,2%	1,4%
Royaume-Uni	24 490	2,3%	4,8%
Etats-Unis	13 119	4,4%	2,6%
Autres pays	54 014	-3,5%	10,7%

Evolution des nuitées mensuelles (par rapport au même mois de l'année précédente)



Taux moyen d'occupation en juillet par territoire



Le taux d'occupation progresse de 3,1 points à Bordeaux

Territoire	Taux d'occupation en juillet 2017	Evolution juillet 2017/2016 en points	Part clientèle affaires	Evolution juillet 2017/2016 en points
Littoral du Médoc	66,1%	-3,9	8,6%	-1,7
Bassin d'Arcachon	80,4%	-0,9	14,2%	-1,8
Bordeaux	79,0%	3,1	35,0%	-12,9
Unité urbaine hors Bordeaux	72,4%	3,5	52,9%	-4,7
Intérieur Gironde	62,9%	4,0	33,3%	3,0
Gironde	74,5%	2,5	36,7%	-6,0

La fréquentation augmente de 6,6% dans l'unité urbaine de Bordeaux

Territoire	Nuitées juillet 2017	Evolution juillet 2017/2016	Part de marché
Littoral du Médoc	20 382	-7,2%	4,0%
Bassin d'Arcachon	79 488	-1,6%	15,7%
Bordeaux	187 274	3,6%	36,9%
Unité urbaine hors Bordeaux	174 435	6,6%	34,4%
Intérieur Gironde	45 337	7,5%	8,9%
Gironde	506 916	3,6%	100,0%

Evolution des chambres offertes et occupées en juillet par territoire (en % par rapport à juillet 2016)

