

GIRONDE MAG

LE MAGAZINE DE MON DÉPARTEMENT

GIRONDE MAG N°114

AVRIL // MAI // JUIN 2016

**PRÈS DE
CHEZ VOUS**

P5

**TransGironde
Proximité :
essayez-le !**



**FORCES
SOLIDAIRES**

P18

**Maison des
adolescents**



**PRODUCTEURS
DE GIRONDE**

P30

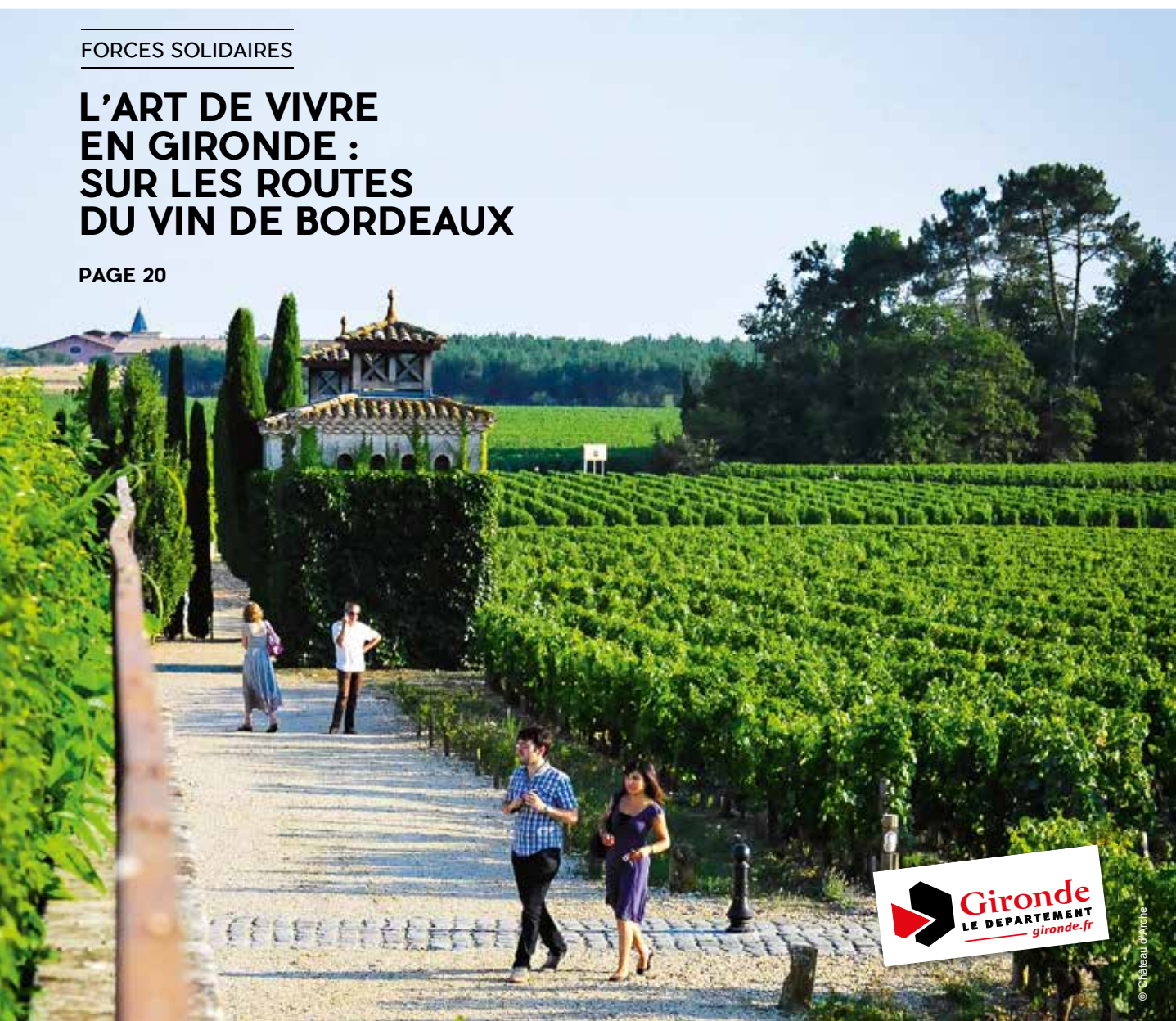
**Une bien
belle pousse !**



FORCES SOLIDAIRES

L'ART DE VIVRE EN GIRONDE : SUR LES ROUTES DU VIN DE BORDEAUX

PAGE 20



ÉDITO



La Gironde et le vin de Bordeaux ont leur Histoire et leurs terroirs. Quand on parle du vin, Bordeaux devient « le bordeaux », et perd sa majuscule...

Mais n'y a-t-il vraiment qu'un seul vin de Bordeaux ?

La Gironde est riche de la diversité de ses terroirs, de ses nombreuses appellations. Autant de parcelles, de ceps, de méthodes, qui font de chaque vin un vin unique, différent de tous les autres... C'est sur la voie de cette variété que le Département vous invite : celle de la découverte d'un territoire girondin aux plaisirs multiples et généreux.

Sur les *Routes du vin de Bordeaux*, Girondines, Girondins, touristes, pourront (re)découvrir notre département ! Allez à la rencontre des producteurs, allez déguster, allez visiter, allez respirer, et allez vivre la Gironde au plus près des vignes !

Un voyage à travers les six *Routes du vin de Bordeaux* : œnologique, gastronomique, mais aussi culturel, historique, naturel et sportif... Une promesse de qualité dans le vignoble le plus célèbre du monde. La Gironde, terre de tempérance et de solidarités, offre à ses visiteurs curieux son savoir-faire et son Histoire, ses produits locaux de qualité, ses paysages généreux et colorés : elle se déguste de multiples façons !

Le Président du Conseil
départemental de la Gironde
Conseiller départemental
du canton Sud-Gironde

Jean-Luc GLEYZE

SOMMAIRE



3 À 11

ÇA SE PASSE
PRÈS DE VOUS



12 À 23

FORCES
SOLIDAIRES



24 À 31

À LA DÉCOUVERTE

ÇA SE PASSE PRÈS DE VOUS P.3 À 11

- LIBOURNAIS P.3
- MÉDOC P.4
- HAUTE-GIRONDE P.5
- BASSIN P.6
- HAUTS DE GARONNE P.7
- PORTE DU MÉDOC P.8
- BORDEAUX P. 9
- GRAVES P.10
- SUD-GIRONDE P.11

FORCES SOLIDAIRES

P.12 À 23

- RÉSEAU CUMA P.12
- RSA : LE REBOND P.14
- PACTES TERRITORIAUX P.16
- MAISON DES ADOLESCENTS P.18
- LES ROUTES DU VIN P.20

À LA DÉCOUVERTE

P.24 À 31

- TÊTE DE GIRONDE P.24
- HISTOIRE P.26
- ITINÉRAIRE P.28
- PRODUCTEURS DE GIRONDE P.30

EXPRESSIONS POLITIQUES

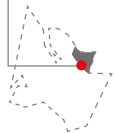
P.32

AGENDA

P.34

CONCOURS PHOTOS

P.36

VOUS
ÊTES
ICICOTEAUX DE DORDOGNE,
LIBOURNAIS FRONSADAIS,
NORD LIBOURNAIS

LIBOURNAIS

L'AGGLOMÉRATION COMBAT LE RÉCHAUFFEMENT DU CLIMAT

La communauté d'agglomération du Libournais, en lien avec le Département, travaille à la réduction des gaz à effet de serre. Une préoccupation partagée et d'actualité...



“À LIBOURNE, UN VILLAGE DES INITIATIVES A PROPOSÉ DES ANIMATIONS AUTOUR DU DÉVELOPPEMENT DURABLE”

© Messagers du Climat

La communauté d'agglomération du Libournais se retrousse les manches depuis plusieurs années pour lutter en faveur de la réduction des gaz à effet de serre. Elle rejoint là les préconisations du plan climat du Département. « *La CALI s'est engagée dès sa création dans une démarche de développement durable et sur les enjeux énergétiques* », affirme Fabienne Fonteneau, vice-présidente de la structure intercommunale, déléguée à la politique de la ville. La CALI a ainsi été labellisée

« Territoire à énergie positive » par le ministère de l'Écologie.

* DES MESURES CONCRÈTES

La mission de la CALI, aujourd'hui : réduire de 20 % l'émission de gaz à effet de serre entre 2009 et 2020. Et les mesures concrètes se multiplient, tous azimuts. Les vaches laitières de la commune des Peintures seront mises à contribution, via une étude sur la valorisation de leurs déjections dans une usine de méthanisation. De même, avec le Smicval*,

la CALI étudie la mise en place d'une chaufferie à bois alimentée, entre autres, par les déchets de bois des tonnelleres. Ces mesures concernent aussi directement les habitants de la communauté d'agglomération grâce à un guichet unique pour les propriétaires occupants qui souhaitent bénéficier d'aides pour la rénovation thermique de leurs logements. Ainsi, 195 000 € ont été déployés en 2015. Cette aide sera bientôt étendue aux bailleurs sociaux pour la rénovation de leurs bâtiments. La CALI ne s'arrêtera pas en si bon chemin : participant au réseau des Agendas 21 de la Gironde, l'agglomération devrait encore, dans les années à venir, mettre en place de nouvelles mesures en faveur du développement durable.

*Syndicat mixte intercommunal de collecte et de valorisation des déchets du Libournais Haute-Gironde.



En 2015, le Département a consacré 131,5 M€ au Plan Climat, soit environ 8 % de son budget global. La CALI a été accompagnée sur les six dernières années, à hauteur de 60 000 € par an,

afin de conforter ses actions de développement durable, dans le cadre de l'Agenda 21 de la Gironde (entretien écologique des espaces publics, éducation au développement durable, achats publics responsables).



4 FÉVRIER. Pose de la première pierre de l'Établissement pour Personnes Âgées Dépendantes et du Foyer d'accueil médicalisé de Saint-Denis-de-Pile. Cette année, le Département aura apporté à cet EHPAD Fondation Sabatié, en reconstruction, 1 527 738 euros au titre de l'APA.

NORD-MÉDOC
SUD-MÉDOC

MÉDOC

UNE HUÎTRE 100 % MÉDOC

En décembre 2014, avec le retour des huîtres du Médoc sur les étals, la Presqu'île a renoué avec son passé ostréicole. Soutenue par le Département, cette relance prometteuse est le fruit d'une forte mobilisation des élus locaux et des professionnels de la filière.

L'huître dans le Médoc ? Malgré l'arrêt de toute activité ostréicole sur ce territoire durant plus de 40 ans, en grande partie pour des raisons sanitaires, quelques irréductibles, des professionnels et des élus locaux, y croient encore. Ainsi, en 2012, le projet de relance de l'affinage des huîtres dans les bassins aquacoles du Nord-Médoc voit le jour. « Les élus, le comité régional de la conchyliculture Arcachon-Aquitaine, la Région, le Département, le Grand port maritime de Bordeaux et la communauté scientifique : tout le monde a travaillé de concert pour faire revivre cette économie locale » souligne

Pascale Got, députée de la Gironde et conseillère départementale du Sud-Médoc.

+ TROIS MOIS D'ENGRAISSAGE

Mi-2014, suite à l'étude commune à l'Université de Bordeaux et au CNRS, le feu vert est donné pour l'affinage du coquillage dans les mattes, ces vastes marais du nord de la Presqu'île : « *Durant trois mois, l'huître est immergée 24 h sur 24 et se gave de phytoplancton. On obtient des spéciales, charnues et peu iodées, qui complètent bien*

l'offre du Bassin d'Arcachon » explique Bertrand Iung, exploitant de la ferme aquacole Eau Médoc à Saint-Vivien-du-Médoc et président de l'association CPIE Médoc : Centres permanents d'initiatives pour l'environnement. Sept exploitations produisent à ce jour cette huître peu salée au goût singulier. Celle-ci, par son affinage tout particulier pourrait bien obtenir un label rouge ou bénéficier d'une appellation d'origine contrôlée (AOC). À l'horizon 2017, deux autres fermes devraient voir le jour au Verdon, sur des terrains du port de Bordeaux. C'est ainsi une vraie filière qui a commencé à se constituer, avec de nombreux bénéfices pour cette partie de la Presqu'île : le maintien et la création d'emplois chez les aquaculteurs, la valorisation des circuits courts, sans oublier une nouvelle image, touristique et gastronomique, pour la Pointe du Médoc.

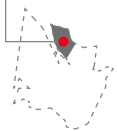


EN CHIFFRES

PRÈS DE 40 TONNES D'HUÎTRES AFFINÉES PAR AN
ET 8000 TONNES SUR LE BASSIN D'ARCACHON

7 EXPLOITATIONS SUR 98 HA EN EAU

1 M€ C'EST LA SOMME QUE LE DÉPARTEMENT
A CONSACRÉE CES 20 DERNIÈRES ANNÉES EN VUE
DE L'INSTALLATION DES AQUACULTEURS.

VOUS
ÊTES
ICIESTUAIRE,
NORD GIRONDE

À PARTIR DE **2,60 €** L'ALLER
ET **4,20 €** L'ALLER-RETOUR INTRA-CDC.

6,20 € ALLER SIMPLE HORS CDC.

HAUTE-GIRONDE

TRANSGIRONDE PROXIMITÉ : ESSAYEZ-LE !

Aller au marché ou au club des seniors, consulter son médecin traitant, rejoindre la gare SNCF... Le transport de proximité, facile et économique, mis en place par le Département, permet tout cela et bien plus. La preuve avec un test grandeur nature sur le territoire de la Communauté de Communes de Bourg-en-Gironde...



© Christian Verrouil

Claudine habite en Haute-Gironde. Comme tous les habitants des communes de la Communauté de communes de Bourg-en-Gironde, elle peut utiliser ce transport à la carte mis en place par le Département en partenariat avec la structure intercommunale. À l'échelle de la Gironde, elles sont dix-sept communautés volontaires à avoir choisi de tenter l'expérience. Claudine apprécie cette desserte pleinement adaptée à ses besoins, complémentaire aux lignes régulières d'autocar *TransGironde*, qu'elle aille au marché ou décide de

se faire une beauté chez son coiffeur. Beaucoup moins isolée, elle profite d'une offre qui a vu le jour en 2013 et n'a cessé de se développer depuis.

✦ ICI, DEVANT LA PORTE

La Cdc de Bourg-en-Gironde a fait le choix de réserver ce moyen de transport à la demande aux personnes âgées de plus de 75 ans ou en perte d'autonomie mais aussi à mobilité réduite. Sont également concernés sur ce territoire tous ceux qui perçoivent des minima sociaux ou sont en insertion professionnelle. Faire ses courses, rendre visite à des proches, répondre aux rendez-vous

de Pôle Emploi ou rejoindre plus facilement la Maison départementale de la solidarité et de l'insertion la plus proche, voilà ce que permet le dispositif. Prise en charge devant sa porte après un simple coup de fil, amenée au lieu convenu puis ramenée chez elle, le tout pour un tarif modeste, Claudine ne tarit pas d'éloge sur ce qui constitue un vrai changement dans sa vie quotidienne. Avec une cinquantaine de trajets par mois en 2015, la Cdc de Bourg-en-Gironde espère conforter ce service à la population pour lui donner sa pleine efficacité. Et si vous l'essayiez ?



POUR VOS DÉPLACEMENTS DE PROXIMITÉ

Inscription auprès de la CDC de Bourg,
Patricia Bardin
au 05 57 94 06 80

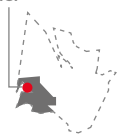


SITE **TRANSGIRONDE.FR**, ONGLET

"SE DÉPLACER", RUBRIQUE "TRANSPORT DE PROXIMITÉ".
RENSEIGNEZ-VOUS AUPRÈS DE VOTRE COMMUNAUTÉ
DE COMMUNES ADHÉRENTE OU AU 0974 500 033



7 JANVIER. Le Président Jean-Luc Gleyze a rendu visite à l'entreprise Eviaa Marine, à Saint-André-de-Cubzac, qui réalise des pontons flottants et à l'association AMSAD, à Saint-Savin-de-Blaye, structure de maintien à domicile et troisième employeur de la Haute-Gironde.



ANDERNOS-LES-BAINS
GUJAN-MESTRAS
LANDES DES GRAVES (Ouest)
LA-TESTE-DE-BUCH

LE BASSIN

MÊME LA VASE SE RECYCLE !



Que deviennent les milliers de mètres cubes de vases extraits chaque année des ports et des chenaux ? Depuis quinze ans le réemploi de ces sédiments est organisé par le Département, le Syndicat intercommunal du Bassin d'Arcachon (SIBA) et les communes. De nouvelles filières, plus pérennes, sont à l'étude.

Depuis la mise en place en 2000 du Schéma directeur de traitement des vases portuaires du Bassin d'Arcachon, de gros volumes de sédiments ont été traités et réutilisés sur place : pour réensabler les plages, réaliser des digues et des remblais dans les ports ou réhabiliter d'anciennes décharges publiques. Cette année, le centre d'enfouissement

d'Audenge réceptionnera le produit des opérations de dragage des ports d'Audenge et de La Barbotière. Même si ces dispositifs récoltent une grande quantité de sédiments, ils ne permettent pas d'en assurer à long terme le recyclage.

+ DU PORT À LA ROUTE

Pour diversifier les filières de valorisation, plusieurs pistes sont étudiées depuis quelques années par le Département, gestionnaire direct des ports de La Teste et de Gujan-Mestras (excepté La Hume), le SIBA et les communes. La fabrication de supports de culture végétale, à partir de sédiments et de déchets verts issus des déchetteries locales, est une des pistes. Il en existe d'autres : le remblai des routes neuves ou encore, plus prometteur, l'aménagement paysager avec la construction de buttes végétalisées.

3 HA DE BASSINS DE DÉCANTATION À LA MOLE

DEPUIS 2009, LE CENTRE DÉPARTEMENTAL DE PRÉTRAITEMENT DE LA MOLE RÉCEPTIONNE LES VASES ISSUES DES PORTS DÉPARTEMENTAUX DU SUD BASSIN. RÉCOLTÉES AU PRINTEMPS SELON LA TECHNIQUE DE DRAGAGE PAR ASPIRATION, CES BOUES NOIRES MAIS NON TOXIQUES DÉCANTENT ET SÈCHENT DANS LES BASSINS DURANT 12 À 18 MOIS.

68 800 M³ DE SÉDIMENTS EXTRAITS DEPUIS 2009. CELA REPRÉSENTE L'ÉQUIVALENT DE DEUX TERRAINS DE FOOTBALL REMPLIS JUSQU'AU SOMMET DES CAGES DE BUTS, SOIT 2,50 MÈTRES DE HAUTEUR.

39 000 M³ DE SABLE ET 29 800 M³ DE VASE VALORISÉS.



5 FEVRIER. Lancement du service civique pour 16 jeunes du Bassin d'Arcachon, au Teich. Il leur est proposé un parcours d'insertion sur le terrain. Par équipe, ils vont s'impliquer dans plusieurs projets, à La Teste et Audenge. Le Département investit 543 000 € dans le service civique pour les jeunes du Bassin mais aussi de la Haute-Gironde et du Sud-Gironde.

HAUTS DE GARONNE

AMBARÈS : UN NOUVEL ÉCRIN POUR LA SOLIDARITÉ

Cette nouvelle Maison départementale de la solidarité et de l'insertion située en plein centre-ville d'Ambarès offre un cadre des plus agréables pour les nombreuses personnes qu'elle accueille et conseille.

Ce sont des familles, des jeunes mamans, des personnes âgées qui viennent chercher des réponses à leurs questions. Dans la nouvelle Maison départementale de la solidarité et de l'insertion (MDSI) d'Ambarès, l'accueil des nourrissons, la santé et l'insertion sont des thèmes abordés chaque jour. La MDSI est installée dans un bâtiment flambant neuf au cœur de la ville, à deux pas notamment de la mairie et du centre social. Une situation qui ravit Michel Héritié, maire de la commune, très impliqué dans le projet. Cette opération s'inscrit dans le plan « Solidarité 2013 » développé par le Conseil départemental de la Gironde qui comprend la construction ou la restructuration de 26 bâtiments de service de santé, sociaux et médico-sociaux. Pour l'équipe pluridisciplinaire de la MDSI, composée d'assistants sociaux, secrétaires médico-



© DR

sociaux, conseillers en économie sociale et familiale, médecins, psychologues, sages-femmes, chargés d'insertion et puéricultrices, ce déménagement permet un rapprochement auprès des bénéficiaires qu'elle accompagne.

✦ UNE MAISON LUMINEUSE ET CONFORTABLE

« Nous sommes en plein centre de notre bassin de population », observe Philippe Villetorte, directeur du pôle de solidarité des Hauts de Garonne. Ce nouveau bâtiment de près de 1 900 m² réparti sur deux niveaux, à l'architecture contemporaine mêlant formes, courbes et bardage de bois, doit être le plus accueillant et confortable

possible pour les usagers. Ceux-ci sont ainsi reçus au rez-de-chaussée dans des salles d'attente ou de consultation lumineuses, organisées autour d'un patio ; tandis qu'à l'étage, sont regroupés les bureaux des 30 agents de la MDSI. Le rez-de-chaussée compte également des salles plus grandes permettant la tenue d'ateliers ou d'actions collectives, comme la prochaine opération prévue aux beaux jours pour les jeunes autour du vélo. Ils apprendront à l'entretenir et, au côté de la police municipale, à circuler en ville. Une des nombreuses opérations à venir de la MDSI d'Ambarès.



GIRONDE.FR/MDSI

EN CHIFFRES

DANS LE CADRE DE SOLIDARITÉ 2013, LE DÉPARTEMENT A INVESTI **5,3 M€** POUR LA CONSTRUCTION DE LA NOUVELLE MDSI D'AMBARÈS.

VOUS
ÊTES
ICILE BOUSCAT,
MÉRIGNAC 1,
MÉRIGNAC 2,
PORTES DU MÉDOC,
SAINT-MÉDARD-EN-JALLES.

PORTE DU MÉDOC

L'UN EST L'AUTRE : L'ART SE JOUE DU HANDICAP

L'un est l'autre... ou la fusion, la rencontre entre des artistes et des personnes handicapées qui permettent de construire des projets artistiques singuliers. Décidément, elles sont riches, les ressources artistiques locales qu'accompagne le Département.

L'UN EST L'AUTRE

Appel à initiatives liant associations culturelles, et établissements médico-sociaux accueillant des personnes âgées ou des personnes adultes handicapées



30 PROJETS
SÉLECTIONNÉS POUR
2015 ET 2016.



61 PROJETS SOUTENUS
ENTRE 2010 ET 2014.



129 400 €
INVESTIS PAR LE
DÉPARTEMENT EN 2015.



1 500 PERSONNES
ENVIRON CONCERNÉES
EN 2014 (RÉSIDENTS,
PUBLICS, ARTISTES).

Laurence de la Fuente, enthousiaste artiste quarantenaire, est auteure et metteuse en scène au sein de la compagnie *Pension de Famille*, depuis 2002, à Bordeaux. Soutenue par les institutions culturelles nationales et locales, l'équipe théâtrale travaille sur la recherche dramaturgique avec des écrivains contemporains. Proche de la performance, elle emprunte aux univers musicaux, littéraires, à la chorégraphie et au cinéma. C'est dans le cadre d'un appel à projets départemental, baptisé *L'un est l'autre*, que la compagnie a pu développer ses actions de sensibilisation, ses ateliers d'écriture et de mise en jeu avec le Foyer de vie Jenny Lepreux de Mérignac. Ainsi pendant deux ans, onze résidentes, singulières dans leur handicap mental, ont écrit, puis répété et joué pour la caméra : *Le Bruit des vagues*. Un court métrage solaire, réalisé par *Le Dessous des Balançoires*, partenaire du projet, qui raconte la parenthèse enchantée d'un week-end au bord de l'eau : c'est beau la mer !

* CES FEMMES EN ROBES ROUGES

Des chemins qu'on peine à graver, des valises qu'on traîne sur les cailloux, des rideaux qui se lèvent

sur la mer, de la joie contagieuse et colorée, des sorties, du rire, des disputes et des chorégraphies balnéaires... C'est tout cela que ces femmes étonnantes ont joué dans ce film de fiction libre : ni tout à fait elles-mêmes ni tout à fait d'autres pour se retrouver dans un temps de tournage resserré en dehors du foyer. La musique de Chazam, compositeur et créateur de musiques décalées qui donnent envie de bouger, relie l'histoire de bout en bout. Elle fait danser les filles en robes rouges dans une dernière scène joyeuse face à la mer. C'est aussi cet univers que Xavier Cantat, photographe de plateau et de spectacle vivant, a capté dans son objectif pour réaliser une exposition sensible et colorée. Les photos du tournage du film accompagnent sa diffusion, de lieu en lieu, en Gironde. La conclusion appartient à Laurence de la Fuente qui résume cette belle aventure : « *Aujourd'hui, nous ne nous posons pas tellement la question du handicap. Nous sommes heureuses d'avoir rencontré ce groupe de femmes, dans leurs singularités, qui se sont engagées dans un travail de création collective...* »



Nouvel appel à initiatives sur gironde.fr/lun-est-lautre

LE BRUIT DES VAGUES

© Xavier Cantat



18 DÉCEMBRE. Le Conseil départemental de l'environnement et des risques sanitaires a émis un avis favorable pour le projet de la déviation du Taillan. À l'occasion, le Département réaffirme son attachement à cette infrastructure routière, indispensable à l'essor du Médoc.

BORDEAUX

À L'ÉCOUTE DU MAG

Le Groupement des Intellectuels Aveugles et Amblyopes (GIAA) de Bordeaux offre au public mal ou non voyant une autre manière d'aborder la lecture que celle proposée par le braille. Lire en écoutant, c'est aussi possible avec votre magazine *Gironde Mag*, grâce à cette équipe, depuis le numéro 112.

S'adressant à l'origine aux étudiants aveugles et malvoyants, l'association a rapidement fait un constat : la machine pour lire le braille est imposante et seulement 5 % de cette population le lisent. L'audio s'est alors imposé comme une évidence, pour son confort d'écoute autant que pour sa facilité d'utilisation. De plus, depuis 2005, un format mp3 amélioré permet de conserver la pagination du livre physique, ajoutant un confort supplémentaire.

+ DU TEXTE À L'IMAGE

Le GIAA a réussi à donner à *Gironde Mag* non pas une mais plusieurs voix, toutes sélectionnées en amont pour une écoute agréable. Chaque article a son identité propre, pour rendre vivantes les différentes pages du magazine, allant jusqu'à la description des images jugées nécessaires à sa pleine compréhension. Comme pour les ouvrages,

la pagination est conservée, permettant une navigation aisée. Au-delà de cette relecture du magazine départemental, le GIAA participe à d'autres projets : descriptions de tableaux pour des audio-guides, transcription de bandes dessinées avec les adaptations de *Tintin*, cours d'informatique adaptés, etc. Avec comme maîtres-mots la convivialité et l'échange, l'association lutte contre le repli sur soi, mettant tout en œuvre pour rendre la culture accessible à tous.



⊕ TOUS LES NUMÉROS PRÉCÉDENTS DE GIRONDE MAG SUR GIRONDE.FR/PUBLICATIONS

QUELQUES CHIFFRES

LE GROUPEMENT DES INTELLECTUELS AVEUGLES ET AMBLYOPES : ASSOCIATION NATIONALE DEPUIS 1949.

LA DÉLÉGATION BORDELAISE DE L'ASSOCIATION EXISTE DEPUIS LES ANNÉES 80.

SEULEMENT 5 % DES AVEUGLES LISENT LE BRAILLE.

LA TRANSCRIPTION DE *GIRONDE MAG* EN VERSION AUDIO EST DISPONIBLE DEPUIS LE N°112 (SEPTEMBRE 2015).

NOMBRE D'INTERVENANTS SUR LE N°112 : 11 VOIX.

TEMPS DE TRAVAIL ET D'ENREGISTREMENT POUR LE N°112 : 2 JOURS.

NOMBRE DE BÉNÉVOLES : 80 MAIS TOUJOURS EN RECHERCHE DE NOUVEAUX.

⊕ CONTACT :
Groupement des Intellectuels Aveugles et Amblyopes
14 rue de la Réole
33800 Bordeaux
05 56 31 48 48
www.giaa.org

VOUS
ÊTES
ICILA BRÈDE
PESSAC 1
PESSAC 2
TALENCE

VILLENAVE D'ORNON

GRAVES



UNE ÉPICERIE SOLIDAIRE ET DES ASSOS

À Villenave d'Ornon, une Maison des solidarités a ouvert ses portes, structurée autour d'associations ayant pour objectif commun le mieux-vivre des familles.

EN CHIFFRES

LE DÉPARTEMENT APPORTE UNE SUBVENTION DE **60 000 €** PAR AN À LA MAISON DES SOLIDARITÉS TOUTES STRUCTURES CONFONDUES.



MAISON DES SOLIDARITÉS

Du lundi au vendredi
de 9h à 17h
1, route de Léognan,
33140 Villenave d'Ornon
Tél : 05 57 96 90 74

Faire front contre la précarité et l'isolement, adoucir le quotidien des familles en favorisant l'échange quotidien : c'est le défi relevé par trois associations - *Femmes villenavaises solidaires et citoyennes*, *Petite enfance famille et culture*, et *Escale solidaire* -, regroupées depuis 2010 au sein de la Maison des Solidarités. Dans cet espace à vocations multiples, on peut à la fois se rencontrer, se distraire, se remettre en forme, s'informer, ou trouver de l'aide. Les sorties entre familles, autofinancées par des actions communes sont encouragées. Des ateliers divers (cuisine, couture, sport, sophrologie, informatique, peinture, musique...) et des rencontres thématiques autour de la santé ou de l'endettement sont organisés. S'ajoutent à ces propositions des permanences de psychologues, et un accompagnement aux démarches

administratives. Cette dynamique est soutenue par l'intervention de bénévoles associatifs et de professionnels du Département ainsi la clé de voûte de la démarche s'appuie sur un partenariat actif avec les associations locales : animations, jeunesse, sport, culture, social.

+ RÉINVESTIR DES PROJETS

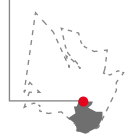
Au cœur de ce dispositif, l'Épicerie solidaire, où chaque année, à raison d'une fois par semaine et pour une durée minimale de trois mois, une centaine de familles orientées par les travailleurs sociaux de la commune viennent faire leurs courses à environ 70% en-dessous des prix habituels du marché. « *En contrepartie, les familles s'engagent à réinvestir le fruit de cette économie dans un projet visant à améliorer leur situation personnelle : payer des factures, financer un permis de conduire...* », souligne Julie Rhimbault, responsable de l'épicerie baptisée... « Ensemble ».



12 FEVRIER. Inauguration du restaurant scolaire de la commune de Saucats. Le Département a apporté 42 660 € à l'opération après avoir investi 52 950 € sur l'extension de l'école maternelle.

VOUS
ÊTES
ICI

ENTRE-DEUX-MERS
LANDES DES GRAVES (EST)
REOLAIS ET BASTIDES
SUD GIRONDE



SUD GIRONDE

CAP HOSTENS : LE RAID PAR NATURE

Plaisir du sport en pleine nature ou de la performance, Cap Hostens souffle cette année sa dixième bougie et rassemble une communauté de plus en plus large.

Le domaine départemental d'Hostens accueille les samedi 21 et dimanche 22 mai une nouvelle édition du grand rassemblement girondin des amateurs de raid. Sur ce site unique comprenant cinq lacs, et un espace naturel de 600 hectares en pleine forêt des Landes, les amateurs de sports de plein air pourront se faire plaisir hors des sentiers battus.

+ FAMILLES ET CONFIRMÉS

Différents parcours sont adaptés au niveau des participants. La manifestation du samedi est ouverte aux adultes et aux familles par équipes de trois. Le matin, un itinéraire « découverte » de 18 km s'adresse aux sportifs « du dimanche » ou aux raideurs confirmés avec leurs ados (à partir de 12 ans). L'après-midi, l'épreuve de 28 km est destinée aux athlètes entraînés. Quant à la manifestation du dimanche, c'est celle des enfants. Deux raids par équipes de deux sont proposés aux 8-11 ans et aux 12-16 ans.

+ LOISIRS POUR TOUS

Organisé par le Département, qui mobilise une vingtaine de personnes pour l'encadrement, Cap Hostens est une invitation à la pratique d'activités sportives grand public. La manifestation favorise le développement des loisirs de nature pour tous. Une recette dont le succès ne se dément pas, puisque près de 1000 coureurs sont attendus ce printemps.



+ CHALLENGE DÉPARTEMENTAL DES SPORTS DE NATURE

Nouveauté en 2016, Cap Hostens s'intègre à un programme de six journées sportives composant ce challenge.

PRÈS DE CHEZ VOUS



© Aurélien Marquet



PLUS D'INFOS SUR
GIRONDE.FR/CHALLENGES-SPORTIFS



27 JANVIER : Pose de la première pierre de la résidence La Fonderie à Bernos-Beaulac. Pour la réhabilitation de ce bâtiment et la construction de six logements individuels, le Département a investi 150 000 €.

CUMA ; UNE ALTERNATIVE COOPÉRATIVE

L'agriculture affronte l'une des crises les plus importantes de son histoire et les producteurs en appellent à des solutions pérennes pour faire mieux que survivre. Et si parmi les idées à creuser, certaines existaient déjà. Les coopératives d'utilisation de matériel agricole ou CUMA ont-elles un temps d'avance ? En Gironde, en tout cas, elles ont tracé des pistes.

+ MOINS D'ENDETTEMENT

Il y a, en France, 11 260 Cuma parmi lesquelles, 101 en Gironde. Elles impliquent dans notre département 1 700 agriculteurs et représentent un chiffre d'affaires annuel de 4,9 millions d'euros. Ces coopératives à but non lucratif ont vu le jour en 1948. Elles se sont popularisées à partir des années 1970 avec la généralisation de la mécanisation dans le monde rural. Leur objectif premier : l'achat groupé de matériel. Au fil du temps, l'acquisition d'outils de production de plus en plus sophistiqués reste le premier poste de dépense et donc d'endettement des exploitations. Mis en commun, ces moyens sont plus vite rentabilisés et plus faciles à renouveler avec un accès aux technologies plus performantes et écologiques. Cet accès aux moyens premiers de production n'est pas neutre dans le contexte que connaît l'agriculture, aujourd'hui. « *Le partage de l'équipement contribue à maintenir en vie des exploitations de petite taille et à activer la dynamique territoriale* », souligne Marie-Josée Gardères, directrice de la fédération des Cuma Gironde.

Avec au moins quatre adhérents, chacune de ces structures est aussi source d'emplois puisqu'au niveau national, 4 500 salariés dépendent directement des Cuma. Précisons que le paysage coopératif agricole, en Gironde comme partout en France, tend au regroupement et à la diversification, répondant aussi aux nécessités de faire face à une concurrence européenne et mondiale.

+ SOUTIENS ET CONVIVIALITÉ

La Cuma, ce sont d'abord les femmes et les hommes qui la composent, avec une grande diversité de cultures, une mixité des compétences, un mélange des générations et l'échange dynamique des idées. Ainsi, dans les Cuma viticoles de Gironde, le mélange de viticulteurs coopérateurs et particuliers offre une diversité intéressante pour faire avancer la filière. Fondées sur des valeurs d'engagement, les Cuma impliquent implicitement soutien et convivialité : « *Si un agriculteur a des soucis pour effectuer ses récoltes, il sait pouvoir compter sur les autres membres de la Cuma, comme en 2013, année*

EN 2015,
22 000 €
ONT ÉTÉ ATTRIBUÉS
À LA FÉDÉRATION DES
CUMA DE GIRONDE.



PLUS DE **29 000 €**
ONT ÉTÉ INVESTIS POUR
SOUTENIR LES PROJETS
DE DIX CUMA GIRONDINES.

de grêle, où l'entraide a permis à 80 % des viticulteurs de récupérer un minimum de vendanges», se souvient Marie-Josée Gardères.



MARIE-JOSÉE GARDÈRES // DIRECTRICE DE LA FÉDÉRATION DES CUMA GIRONDE



© Christian Verrouil

CHRISTIAN SABATÉ // PRODUCTEUR BIO



© Christian Verrouil

JEAN-FRANÇOIS MEYNARD // VITICULTEUR



© Christian Verrouil

SERGE LACOSTE // CULTIVATEUR

TROIS EXEMPLES DE CUMA GIRONDINES

+ CUMA DES CÔTES DE CASTILLON

Christian Sabaté, 60 ans, exploite le domaine familial de Château Fontbaude, qui produit 50 000 bouteilles de vin bio par an. Reconverti dans le bio en 2008 « *mais n'utilisant ni insecticides, ni engrais chimiques, ni pesticides depuis 1975* », il préside depuis dix ans cette Cuma dédiée au traitement des effluents, forte de 110 adhérents. Christian Sabaté commente : « *Il faut 1,2 litre d'eau pour faire 1 litre de vin : dans mon cas, 1 200 hectolitres d'eaux usées à évacuer par an... Certains produisent jusqu'à 10 000 hectolitres ! Auparavant, les effluents se rejetaient dans les ruisseaux : le trop-plein de matière organique détruisait la faune locale. Avec notre station d'épuration, nous apportons une solution pérenne* ».

+ CUMA LA SAINT-MAGNAISE

Depuis 2012, Jean-François Meynard, 47 ans, préside la Cuma de Saint-Magne-de-Castillon, créée quatorze ans plus tôt. En 2013, elle est relancée par l'achat d'une effeuilleuse. Elle compte aujourd'hui 14 adhérents. Jean-François Meynard raconte : « *L'effeuillage dure un gros mois, du 20 juin au 10 juillet, et la poudreuse ne sert qu'une fois dans l'année, d'où l'intérêt d'acheter groupé. La vendangeuse peut couvrir 85 hectares : seul avec mes 40 hectares, je ne la rentabiliserais pas. La Cuma est une très belle aventure humaine : on mange ensemble, on parle de tout, on s'échange des clients. C'est une leçon de vie* ».

+ CUMA DE BARIE

À la tête de la Cuma de Barie depuis 2002, Serge Lacoste, 54 ans, a deux autres casquettes : cultivateur de noix et de céréales, et producteur d'osier. Fondée il y a 45 ans, cette Cuma regroupe une trentaine d'exploitations de jeunes récemment installés en bio. Ici, les investissements sont longuement réfléchis, comme pour cette bineuse de 30 000 € équipée d'une caméra. Serge Lacoste entre dans les détails concrets : « *Nos outils représentent une valeur de 600 000 €. Une somme énorme pour un seul homme ! On essaye de répartir au mieux les rôles : responsabilité ou entretien du matériel, compteur rendu détaillé des activités au conseil d'administration... La Cuma s'inscrit pleinement dans l'économie sociale et solidaire : une idée tellement simple !* »



© Christian Verrouil



POINT DE VUE

DE BERNARD CASTAGNET
vice-président chargé de
l'Attractivité territoriale,
du Développement
économique et
du Tourisme

« *On a inventé le coworking ou les sites de travail partagé, pour des questions de moyens et de lutte contre l'isolement des petits entrepreneurs. En Gironde rurale, avec les CUMA, on a un temps d'avance. Ce type de coopérative a posé certaines des bases essentielles de l'économie sociale et solidaire. Nous devons nous inspirer de leur expérience pour accompagner les mutations de l'économie agricole.* »

SOLIDARITÉ

RSA : LE REBOND

Les allocataires du Revenu de Solidarité font face à des situations souvent complexes. Certains sont confrontés à des problèmes sociaux majeurs et le revenu de solidarité leur apporte une aide vitale. Pour d'autres, le RSA est une étape au cours d'une vie professionnelle faite de hauts et de bas. En effet, avec des dispositifs d'accompagnement solides, cette allocation ouvre des perspectives : se former, trouver un emploi, et même, pourquoi pas, devenir chef d'entreprise.

© Christian Verrault

+ UN MARCHE-PIED

Le RSA a été mis en place spécifiquement pour contribuer à la dynamique de retour à l'emploi. En témoigne Alexandre Jupille, 34 ans, créateur de sa propre société. Titulaire d'un CAP-BEP Menuiserie, il s'occupe aujourd'hui d'agencement : création de stands dans l'événementiel, aménagement de cuisine et dressings pour les particuliers... Avant cela, il a enchaîné les petits boulots, cinq ans

dans la vente et une rupture professionnelle, Intérim, Pôle emploi, RSA. Au milieu des doutes, a subsisté son désir de créer son entreprise : « *C'est déjà ce que je voulais faire au collège, être mon propre patron.* » Allocataire du RSA, il a alors intégré le dispositif départemental dédié à la création d'activité et a bénéficié de l'accompagnement de l'ADIE (Association pour le Droit à l'Initiative Économique) pour atteindre son objectif.

70 %
À 75 %



DES ALLOCATAIRES
DU RSA SONT
ACCOMPAGNÉS
DANS LEUR PROJET
D'INSERTION
PROFESSIONNELLE.



© Alexandre Jupille



« Le RSA doit être mis à profit pour accompagner chacune et chacun sur la voie de l'insertion. Notre collectivité a pour objectif de contribuer à la réussite de ce parcours. Il doit permettre à chacun de redevenir acteur de sa vie et de prendre toute sa place dans la société ».

POINT DE VUE

DE DENISE GRESLARD NÉDÉLEC
vice-présidente chargée
des politiques de l'insertion

+ UN APPUI

Retrouver la confiance, passer à l'action, se former, construire son projet : même quand on est motivé, ça n'est pas simple. Plusieurs structures accompagnantes, partenaires du Département, spécialisées dans l'insertion professionnelle, ouvrent la route. Elles proposent, par exemple, des formations, avec des ateliers pratiques et personnalisés. L'allocataire rencontre – ou pas – des professionnels, prend des contacts, valide les étapes du projet de création, peut accéder au microcrédit. C'est une façon sécurisée de créer son propre emploi.

Alexandre Jupille confirme : « Avec l'allocation, on a un minimum de revenus, et on peut se consacrer au projet pleinement. » La première année, il a atteint ses objectifs, il n'est plus allocataire depuis 2014 : « Le RSA, et les aides qui vont avec, ça m'a permis de me lancer ! » Au bout de deux années, son activité progresse encore. « Je voudrais développer aussi la création de jouets pour enfants, des boucliers en bois, je suis passionné de l'époque médiévale et des chevaliers. »

+ DU POSITIF

Avec des associations qui soutiennent le retour à l'emploi, le Département fait le choix résolu d'impulser les dispositifs d'accompagnement. Le rebond, ça se prépare à plusieurs. En Gironde, tout est mis en œuvre pour aider les allocataires du RSA à prendre, ou à retrouver, leur élan.



+ En 2015, le Département a financé une enveloppe de 217 M€ pour le versement, par la CAF, du RSA à 41 229 foyers allocataires.

+ En Gironde, 30 % des personnes pouvant prétendre au RSA ne le demandent jamais.



PLUS D'INFOS SUR
GIRONDE.FR/RSA
ET WWW.ADIECONNECT.FR



© Département de la Gironde

ASSOCIATIONS, ÉLUS, ENTREPRISES...
PLUS DE 1 800 PERSONNES ONT
CONTRIBUÉ AUX 18 ATELIERS DE
TRAVAIL COLLECTIF.

TERRITOIRES GIRONDINS

DES PACTES POUR BÂTIR L'AVENIR

Il y a déjà trois ans, le Département s'est lancé dans une démarche innovante et audacieuse. Bien avant la mise en œuvre des réformes territoriales, l'institution départementale s'est interrogée sur ses pratiques, a souhaité mettre ses politiques à l'épreuve des réalités du terrain. La nouvelle équipe d'élus, à peine mise en place, a décidé avec *Gironde 2033* de proposer un dialogue territorial inédit qui aboutit d'ores et déjà à une coconstruction avec les territoires. Des pactes solides dessinent l'avenir avec ambition et enthousiasme.

La Gironde gagne 15 000 habitants par an. Attractif, le département le plus grand de France a de nombreux atouts et affiche une diversité de situations considérables, du sud au nord et d'est en ouest, une disparité qui se lit aussi dans les attentes de ses acteurs locaux, chefs d'entreprises, élus et associations. De la même manière, les faiblesses des uns n'est pas celles des autres et appellent des pouvoirs publics des réponses diversifiées. Ce constat, le Conseil départemental a pu le conduire en s'appuyant sur le témoignage et la réflexion du terrain, demandant à ses équipes un travail interne considérable de remise en question des actions, une analyse des politiques pour les adapter aux mutations territoriales. C'est le fruit de cette réflexion qui a pu donner corps à *Gironde 2033* : une projection résolue et partagée pour construire l'avenir de la Gironde.

✦ LA FORCE DU DIALOGUE TERRITORIAL

Au printemps 2015, alors que se profile la réforme des collectivités locales avec la naissance des grandes régions et la révision des structures intercommunales, une nouvelle génération d'élus incarne cet état d'esprit d'ouverture et de dialogue renforcé. L'assemblée départementale, composée à parité de femmes et d'hommes, décide de passer à la vitesse supérieure sans attendre la brise de la refonte institutionnelle. Le souffle qui a été donné, emporte l'enthousiasme. Christine Bost, Première vice-présidente, s'est vue confier la responsabilité des synergies, des stratégies et du développement des

territoires. Elle anime passionnément ce nouveau type de gouvernance :

« Le Département a su se remettre en question. C'est un immense travail de fond qui a été conduit pour mettre en place des conseils de territoire, les plus ouverts possibles, les plus participatifs aussi. Plus de 1 800 personnes sont venues contribuer aux 18 rencontres que nous avons proposées et animées à travers la Gironde depuis juillet 2015. Élus, responsables associatifs, représentants du monde économique, de la santé, de la culture, du sport sont venus enrichir une vision commune des territoires et de leur devenir ». Le dialogue territorial ainsi amorcé, a conduit à l'adoption par l'assemblée départementale, au mois de décembre 2015, du Livre Blanc des territoires. Christine Bost commente : « C'est un document collectif, voté à l'unanimité des élus, toutes étiquettes politiques confondues. Il dessine les contours d'un projet partagé pour la Gironde et ses territoires, véritable socle pour les politiques départementales ».

✦ VERS DES CONTRATS ET LA MISE EN ŒUVRE

Il s'agit à présent de mettre en œuvre un plan d'actions adapté à chaque territoire. Chacun des acteurs a bien conscience des priorités communes qui se sont dégagées. Au premier rang desquelles, citons le lien social qu'il faut savoir créer entre populations déjà présentes et celles qui arrivent, la nécessité d'adapter les politiques à des modes de vie en évolution rapide, la capacité de valoriser les initiatives locales. Christine Bost précise : *« Au rang des priorités, nous devons prendre en compte la mobilité avec des modes de transport adaptés dans le respect du développement durable, le numérique*



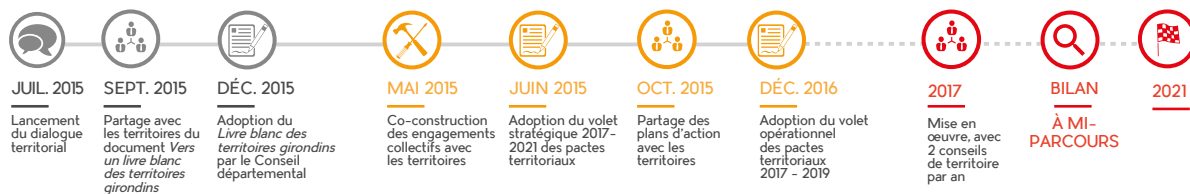
CHRISTINE BOST, Première vice-présidente du Conseil départemental, maire d'Eysines

avec l'essor des services et des usages, la formation pour la jeunesse mais aussi pour répondre aux besoins locaux et à l'essor des filières. Et je n'oublie pas l'accès aux services et aux droits... Ce sont autant de priorités qui doivent être prises en compte dans nos politiques départementales ». L'heure est donc venue de signer des pactes territoriaux et c'est ce que propose le Département à ses partenaires. Il s'agit d'un contrat de coresponsabilité à conduire pour les cinq ans à venir, à partir des envies d'actions identifiées ensemble dans le Livre Blanc. Le Département entend mobiliser ses compétences et sa capacité à accompagner les territoires pour répondre aux enjeux actuels et futurs. Aux acteurs locaux de s'engager à participer à un dialogue permanent au travers des conseils de territoire. Dans notre prochain numéro, plus de détails sur cette politique ambitieuse et les objectifs des neuf territoires girondins qui y sont engagés : Haute Gironde, Libournais, Sud-Gironde, Bassin d'Arcachon Val de l'Eyre, Médoc, Portes du Médoc, Hauts de Garonne, Graves et Bordeaux.



GIRONDE.FR/DIALOGUE-TERRITOIRES

PRINCIPALES ÉTAPES DE GIRONDE 2033





Parce que l'adolescence est une période fragile, vigilance et appui sont de mise. Depuis janvier, la Maison des adolescents est renforcée par son antenne de Lesparre. Un lieu neutre où sont reçus gratuitement adolescents et jeunes adultes de 11 à 25 ans en solo, mais aussi les parents. Un espace de parole où chacun trouvera écoute et soutien.

MAISON DES ADOLESCENTS : DES RÉPONSES ADAPTÉES, UNE ÉCOUTE ATTENTIVE



600
JEUNES
ET



400
PARENTS
ACCOMPAGNÉS
EN 2015

Un salon cosy, mêlant couleurs douces et bois clairs, pose le décor. Dans ces larges fauteuils aux formes accueillantes, une équipe de professionnels rompus au dialogue, reçoit les jeunes pour des entretiens anonymes et confidentiels. La commune de Lesparre accueille depuis le début d'année l'antenne de la Maison des adolescents sur le Médoc. Elle remplit ici également des missions de santé. Avec plusieurs

établissements scolaires, la ville compte 863 collégiens et 300 lycéens. Elle se dote ainsi d'un espace à leur disposition, ouvert à tous, quels que soient les motifs. Accessible aux jeunes et aux parents le mercredi de 10 h à 17 h, l'antenne est animée par deux professionnels qui rencontrent le public de manière spontanée avec ou sans rendez-vous. Elle s'intègre à l'action globale de la Maison des Adolescents sur le territoire, un projet lancé en Gironde fin 2013.

© Christian Verroull



CLAIRE GUÉRIN,
DIRECTRICE DE LA MDA
DE LA GIRONDE

+ ACCOMPAGNER SELON LES DIFFICULTÉS

« Lorsque nous recevons un jeune, avec ou sans ses parents, nous faisons un point global sur sa situation. — raconte la directrice Claire Guérin — Famille, lieu de vie, scolarité, sommeil, alimentation, relations sociales, tout est passé en revue, afin d'avoir une vue d'ensemble. C'est ce qui va aider la personne à faire émerger sa demande ». Un nouveau rendez-vous est ensuite systématiquement proposé, et peut-être reconduit plusieurs fois, si cela est nécessaire. « Mais notre but n'est pas de nous installer dans une prise en charge », précise la responsable. Le rôle de l'équipe se borne à une écoute bienveillante

permettant ensuite d'accompagner l'orientation des jeunes vers les services compétents en fonction des difficultés auxquelles ils font face. « Selon les besoins, la réponse peut être par exemple de l'ordre du soin, du social, de l'éducatif, du juridique, ou passer par la médiation. Nous essayons de nous adapter à chaque cas particulier », précise Claire Guérin, directrice de la structure. Des partenariats étroits avec l'ensemble des institutions et tout particulièrement avec l'école, les travailleurs sociaux et les services de soin permettent d'assurer ces relais, partout où ils existent sur le territoire.

+ FAMILLE ET ENTOURAGE

Sur l'ensemble de la Gironde, l'équipe pluridisciplinaire compte huit professionnels, psychiatre, psychologues, travailleurs sociaux et infirmiers. Ce regard croisé porté sur les situations permet d'offrir l'accompagnement le mieux adapté. Afin de mobiliser également l'entourage des adolescents, des actions diversifiées comme les « P'tit déj des parents d'ados » sont organisées une fois par mois autour de thématiques ciblées. Impliqué dans le projet dès 2005, le Département a fortement soutenu la création de la Maison des adolescents. Il participe à hauteur de 65 % du financement, soit 296 000 euros pour le fonctionnement. Le projet s'intègre dans les missions du Département d'accompagnement de la jeunesse et complète les autres dispositifs d'écoute et de prévention. « Avec les ados, rien n'est joué. — note Claire Guérin — C'est la précocité de la prise en charge qui est fondamentale. Si on leur apporte l'aide dont ils ont besoin, ils reprendront ensuite leur parcours de vie. C'est notre pari ».



FAÇADE DE LA MDA
DE LESPARRE

© MDA33



© DR

POINT DE VUE

D'EMMANUELLE AJON

vice-présidente chargée de la promotion de la santé et de la protection de l'enfance

« L'adolescence est un moment de vulnérabilité, aujourd'hui amplifié par la période que nous traversons. Aussi, l'écoute, l'évolution, l'accompagnement des jeunes mais aussi de leurs parents, de leurs grands-parents, permet d'apporter des réponses personnalisées à chacun d'eux. La Maison des adolescents qui prend en compte la globalité des problématiques de l'adolescence, contribue à la démarche départementale de prévention et de protection précoce ».

© DR



POINT DE VUE

D'ISABELLE DEXPERT
vice-présidente chargée
de la jeunesse, culture,
sport et vie associative

« La question de la jeunesse doit être prise dans son intégralité. Pour que nos jeunes puissent s'épanouir et ne passent pas à côté de ce que la société doit leur apporter, il est nécessaire qu'ils puissent être écoutés et accompagnés : l'ouverture à l'autre est une solution quand on ne va pas bien ».



EN SAVOIR PLUS

- ✦ Maison des adolescents de la Gironde
5 rue Duffour Dubergier, 33000 Bordeaux
05 56 38 48 65. Accueil du lundi au vendredi,
de 13 h à 18 h avec ou sans rendez-vous
- ✦ Maison des adolescents de Lesparre
10 Place du Maréchal Foch, 33340 Lesparre
05 56 38 48 65. Accueil le mercredi de 10 h à 17 h.



WWW.MDA33.FR

L'ART DE VIVRE EN GIRONDE SUR LES ROUTES DU VIN DE BORDEAUX

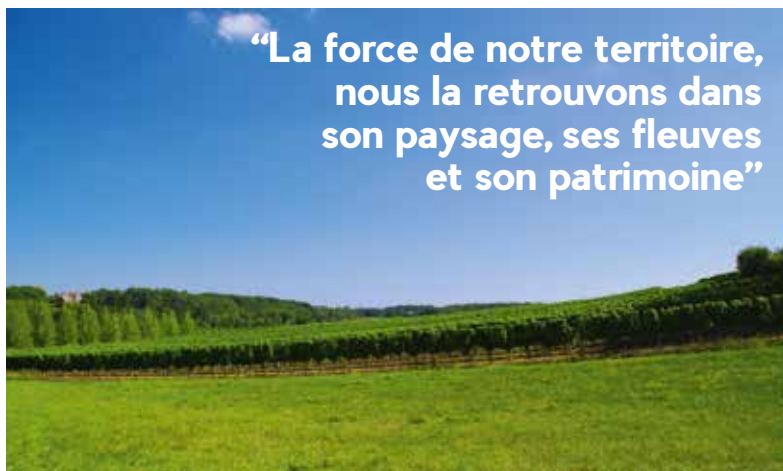
Territoire prisé et renommé, avec ses 6,5 millions de visiteurs l'an dernier, la Gironde ouvre en 2016 ses « Routes du Vin de Bordeaux ». Six destinations labellisées Vignobles & Découvertes qui guideront les touristes à la découverte de vigneron, et maîtres de chai mais aussi d'auberges, de jolies randonnées et de trésors patrimoniaux.

+ SORTONS DES SENTIERS BATTUS

2016 s'annonce comme un grand millésime dans l'histoire de l'œnotourisme en terre girondine avec le lancement des Routes du Vin de Bordeaux qui couvriront l'ensemble du département. Une première en France pour un territoire qui a choisi d'y concourir activement avec une enveloppe allouée de plus de 100 000 euros dès cette année. Principalement instaurées pour accroître la visibilité des chais, châteaux et

domaines viticoles, c'est toute la Gironde qui devrait bénéficier de ces Routes du Vin de Bordeaux. 6 000 châteaux, des villages classés, des cités médiévales, des sites archéologiques, des églises romanes. Découvertes œnologiques, culturelles et gastronomiques sont au programme. Bordeaux et sa réputation internationale, le prestige des Grands Crus Classés, une mosaïque d'architectures spectaculaires, vous connaissez. Alors sortons des sentiers battus ! Les Routes du Vin de Bordeaux, c'est entre Graves et Sauternes, entre lumière et prestige. C'est aussi la possibilité de découvrir un autre visage de la viticulture girondine, de sa diversité et de son charme ainsi que des petits ports et une corniche étonnante bordant l'Estuaire entre Bourg et Blaye. Au nord de Bordeaux s'étendent les appellations Blaye Côtes de Bordeaux et Côtes de Bourg, qui surplombent l'Estuaire de la Gironde. Entre villages de pierre blonde et vignes, ce territoire encore souvent méconnu dispose pourtant d'un patrimoine riche et insolite : habitats troglodytiques, grotte préhistorique de Pair-non-

“La force de notre territoire, nous la retrouvons dans son paysage, ses fleuves et son patrimoine”





DÉGUSTATION AU
CHÂTEAU DE REIGNAC
(ENTRE-DEUX-MERS),
BEST OF WINE
TOURISM D'OR 2016
ET LAURÉATS DE
L'APPEL À PROJET
OENOTOURISME 2015



À GAILLAN EN MÉDOC, LA COOPÉRATIVE UNI MÉDOC, PARMI LES 5 LAURÉATS OENOTOURISME 2015
DU DÉPARTEMENT. VIN, SON ET LUMIÈRE MAIS AUSSI ACCUEIL DU PUBLIC HANDICAPÉ

Pair, villa gallo-romaine de Plassac...
« Cette route des vins est pour nous le moyen de mettre en exergue notre pratique de l'œnotourisme de manière plus cohérente et permet la mise en avant du savoir-faire d'un bon nombre d'acteurs locaux, souligne la responsable de l'office de tourisme de Bourg, Stéphanie Ballot. Nous savons que la Cité des vins qui va aussi promouvoir la route va être une franche opportunité pour notre territoire viticole qui y gagnera encore plus en notoriété ». En embarquant au départ de Bordeaux, du ponton Thomas Jefferson de la Cité du Vin, les visiteurs peuvent alors découvrir Bourg, village ancien atypique construit sur un promontoire rocheux, ou la citadelle de Blaye, classée au patrimoine mondial de l'Unesco. Le tourisme fluvial, ce

sont près de 12 000 croisiéristes qui foulent le Bourgeois entre mars et novembre. Ainsi le développement touristique se conjugue au développement économique local puisqu'à cet effet sont commandés des produits exclusifs auprès d'acteurs locaux.

Cap à l'est pour découvrir les paysages et les vignobles de la plus vaste région viticole du bordelais : l'Entre-Deux-Mers. Autre territoire, nouveau visage de la Gironde, cette route du vin de Bordeaux présente là encore une offre œnotouristique riche et variée où les visiteurs



POINT DE VUE

DE PASCALE GOT,
députée de la Gironde, présidente de
Gironde Tourisme, conseillère départementale
du canton Sud-Médoc

« La nouvelle offre œnotouristique représente un véritable enjeu pour la Gironde. Non seulement elle doit valoriser des petits producteurs de talent mais aussi nous permettre de faire découvrir tout un patrimoine autour des exploitations viticoles. Les Routes du Vin de Bordeaux, c'est un très beau pari que se fixe Gironde-Tourisme »



LABEL VIGNOBLES & DÉCOUVERTES



C'est quoi ?

- + Une **démarche qualité** dans le domaine de l'œnotourisme créée en 2009
- + Une **marque collective** portée par Atout France et le CSO (Conseil Supérieur de l'œnotourisme)
- + Vignobles & Découvertes est une **distinction nationale** accordée pour 3 ans à une destination viticole comprenant une sélection de prestations de qualité.

Il existe 8 catégories d'activités

- + les domaines viticoles
- + les hébergements
- + la restauration
- + le patrimoine culturel/naturel/immatériel
- + les Offices de Tourisme
- + les structures réceptives
- + les activités sportives, loisirs, bien-être
- + les événements

Respect de nombreuses exigences pour tous les partenaires locaux affichant le label

- + une qualité d'accueil en français ou dans une langue étrangère
- + une sensibilité toute particulière à l'univers du vin
- + le goût de la transmission
- + l'authenticité
- + l'ouverture au patrimoine naturel, culturel et humain.

CONTACT :

Carole Dufreche - Responsable du Pôle Œnotourisme - Gironde Tourisme - c.dufreche@gironde-tourisme.com



© Anaka

LA CITÉ DU VIN, INAUGURÉE LE 1^{ER} JUIN PROCHAIN À BORDEAUX, PRÉSENTERA TOUTE L'OFFRE ŒNOTOURISTIQUE DE LA GIRONDE. UNE INITIATIVE ACCOMPAGNÉE PAR LE DÉPARTEMENT À HAUTEUR DE 1 M€ POUR LA PLATEFORME ŒNOTOURISTIQUE AU PROFIT DES TERRITOIRES.

peuvent à la fois découvrir des châteaux viticoles, des maisons des vins, des caves coopératives, des maisons de négociants qui sont autant de formes de réalisation du vin bordelais. « *La force de notre territoire, nous la retrouvons dans son paysage, ses fleuves et son patrimoine*, explique Aurore Dalla Santa, directrice de l'office de tourisme de l'Entre-deux-Mers. *Il s'agit pour nous de proposer ces alternatives à la fois à la population locale, aux excursionnistes et aux touristes* ». Amoureux du patrimoine, entre vignes et forêts, l'Entre-deux-Mers se révèle de bastides typiques en abbayes romanes et invite à marcher dans les pas des grands hommes du territoire : Toulouse-Lautrec au Château Malromé et François Mauriac au domaine de Malagar. Pour les amateurs de balades à vélo : deux parcours de choix. Direction la bastide de Créon au bord de la piste Roger Lapébie, ancienne voie de chemin de fer reconvertie en piste cyclable. Bordée de vignes et de moulins, voilà l'occasion de faire halte dans les anciennes gares réhabilitées en pianos-bars, en restaurant, en station vélo ou en bars à vin et de découvrir une magnifique vue sur l'Abbaye de la Sauve Majeure, inscrite au patrimoine mondial par l'UNESCO au

titre des Chemins de Saint-Jacques-de-Compostelle. Arrivés à Sauveterre de Guyenne, une petite route permet de rejoindre le canal latéral de la Garonne, piste magnifique qui emprunte les anciens chemins de halage au milieu des allées de platanes centenaires. Dégustations avec le viticulteur et découvertes des deux cités médiévales de La Réole et Saint-Macaire sont alors au programme. Plus ponctuelle et des plus originales, la manifestation « Points de Vue 2016 – Estey de la Jaugue » se tient du printemps à la fin du mois de septembre. Elle devrait permettre au visiteur de suivre, à pied, le petit cours d'eau affluent de la Garonne et fil conducteur d'un parcours mêlant créations artistiques, paysages naturels, patrimoines oubliés et invitations vigneronnes et gourmandes. Six routes qui donnent à « vivre le vin », à parcourir un terroir et le patrimoine qui l'entoure, à découvrir un savoir-faire ancestral, propre à la destination France.



FIN MAI 2016,

- + Retrouvez toute l'offre des six Routes du Vin de Bordeaux sur www.bordeauxwinetrip.com



JE COVOITURE
au quotidien



Chaque jour
sur la rocade,
les automobilistes
sont le plus
souvent seuls
dans leurs voitures.
Covoiturez pour aller
travailler et faites
disparaître
les bouchons !

**FAITES
SAUTER LES
BOUCHONS**

SI 1 AUTOMOBILISTE SUR 5 COVOITURE = 0 BOUCHON.

Conducteurs et passagers : entrez en contact sur
TRANSGIRONDE.FR



Gironde
LE DEPARTEMENT

TÊTE DE GIRONDE

ISABELLE LAPORTE : LA PERMACULTURE OU L'AGRICULTURE À TAILLE HUMAINE



Depuis 2006, Isabelle Laporte a fait de l'airial du Claouët, au milieu des pins, un lieu d'expérimentation concrète de la permaculture. Il s'agit d'un mode d'exploitation agricole à taille humaine qui place l'agriculteur au cœur d'un dispositif respectueux de son environnement, en harmonie avec son lieu de vie, mariant techniques ancestrales et novatrices. Récit...

Isabelle était animatrice socioculturelle avec une formation en coopération internationale et développement durable, son mari Pierre, médecin urgentiste. De projets d'accompagnement en Asie aux chantiers de jeunes dans le sud-ouest, d'un tour de France au gré des remplacements de son époux à une année en Amérique centrale avec leurs enfants... finalement c'est l'airial du Claouët à Préchac qui deviendra leur havre de paix.

« *Le 13 habitants au km², une densité des plus basses en France, fut déterminant. J'avais la sensation que je ne réfléchissais et ne respirais pas bien quand il y avait trop de monde. Et surtout, j'avais envie de me retrouver en milieu forestier.* » raconte Isabelle Laporte. Il s'agit alors de restaurer une bâtisse de 1830, de penser ces deux hectares, mais pas n'importe comment. Naît alors une association en 2006 qui met en avant un autre mode de vie, fondée sur

le respect et la compréhension de la nature. « *Rapidement on a monté La Belle Verte, du nom du film de Coline Serreau, afin de mutualiser nos biens. On a mis à disposition les outils, les livres, les revues. Je me suis intéressée tout d'abord à l'agro-écologie et c'est par là que je suis arrivée à la permaculture.* »

+ PERMACULTRICE, UNE MÉTIER, UNE PHILOSOPHIE

La permaculture peut s'entendre comme un art de l'aménagement d'un



territoire et un mode de vie qui concernent tous les aspects du quotidien. Elle peut être mise en œuvre partout, aussi bien à l'échelle d'un appartement que d'une ville, d'un potager que d'une ferme... Le mot « permaculture » en lui-même est la

global, le design. À La Belle Verte, « nous avons tout d'abord longuement observé et analysé le site afin d'appréhender au mieux notre environnement. Connaître le cycle de l'eau, le cycle solaire, les vents dominants, le climat et

d'économiser l'énergie, la zone 1 étant celle où l'activité humaine est très fréquente, elle se situe au plus près de la maison et la zone 5 étant celle où l'activité humaine est quasi-inexistante, elle est la plus éloignée de l'habitation. Isabelle et sa

Ici, nous désirons apporter une réponse aux problèmes actuels de nourriture, d'énergie, de gaspillage ou de déchets. Nous revalorisons ce que la nature nous donne, pour vivre en harmonie avec elle. Se promener à l'oasis La Belle Verte permet de découvrir des techniques telles que les spirales aromatiques, des jardins en trou de serrure, des buttes de permaculture, des hôtels à insectes, des haies champêtres mellifères. L'ensemble du terrain de deux hectares est devenu éco-lieu expérimental et depuis août 2015, Isabelle dispense des formations à la permaculture tout au long de l'année. De la ruine à Préchac venez-voir ce qu'ils en ont fait ! L'oasis a grandi et évolué depuis ces premières années. Le samedi 11 juin, portes et jardins seront ouverts à La Belle Verte afin de découvrir des espaces cultivés intensément vivants, reposants et soignés amoureusement.



“ PLANTATIONS AROMATIQUES CULTIVÉES EN SPIRALE ”

contraction de « (agri) culture permanente ». Inventé par Bill Mollison et David Holmgren dans les années 1970, il regroupe des principes et des techniques d'aménagement et de culture, à la fois ancestraux et novateurs, dans un concept

les types de sols nous a permis de mieux choisir les emplacements pour nos espaces de culture, le verger, les ruches, l'étang... » commente Isabelle. Dans un jardin en permaculture, il y a généralement cinq zones d'activités qui facilitent la vie et permettent

la famille ont ainsi adopté un mode de vie qu'elle ne qualifie pas « d'exemplaire mais plutôt d'expérimental. Toilettes sèches, aire de compostage, plantations de légumes et d'aromates, phyto-épuration, poulailler, panneaux solaires sont les installations que nous utilisons au quotidien.



INFOS PRATIQUES

- + Samedi 11 Juin 2016, Portes et Jardins ouverts à La Belle Verte L'Airial du Claouët, Jinsoulet, à Préchac.
- + 05 56 65 25 70



LA-BELLE-VERTE.NET

HISTOIRE

L'ORGUE DE LA RÉOLE UNE VIE CHAOTIQUE !

La construction de l'église Saint-Pierre du prieuré commence au douzième siècle. Le 13 décembre 1764, les religieux du Monastère Saint-Pierre de La Réole, qui veulent magnifier leur église, confient à Jean-Baptiste Micot et son fils Pierre, la construction d'un orgue. C'est le début d'une épopée singulière qui verra cet instrument majestueux et à priori immobile, déplacé plusieurs fois.

Durant la Révolution française, l'église Saint-Pierre de la Réole est relativement épargnée bien qu'elle fasse fonction de halle à fourrage puis de temple dédié à la déesse Raison ! Simultanément, à Bordeaux, la cathédrale Saint-André perd, entre autres, en cette période trouble, une partie de son mobilier et son grand orgue. Après la Révolution, l'archevêque Monseigneur Charles François D'Aviau du Bois de Sanzay fait alors attribuer à la cathédrale Saint André... une partie du mobilier de l'église Saint-Pierre de La Réole et son grand orgue. Pourtant, au XIX^e siècle, l'orgue de La Réole est jugé insuffisant pour la vaste cathédrale et l'archevêque lui préférera celui de l'église Sainte Croix de Bordeaux. Une église qui recevra

un temps l'orgue Micot avant qu'il ne soit décidé, en 1985, de le retirer pour que le lieu de culte bordelais récupère, enfin, son orgue d'origine.

+ LE RETOUR DE L'ORGUE PERDU

En 2000, des habitants de La Réole, dont Régine Clavet, aujourd'hui présidente de l'Association des amis de l'orgue, et le conseil municipal présidé par Bernard Castagnet, tentent une nouvelle démarche pour récupérer l'instrument réolais. Quinze années seront nécessaires pour que l'orgue Micot rentre au bercail, avec un chantier de

réinstallation, placé sous la conduite de Thierry Semenoux, technicien-conseil auprès de la Direction Régionale des Affaires Culturelles. Cet extraordinaire chantier a été confié à Pascal Quoirin, un facteur d'orgue de Saint-Didier (Vaucluse), qui a reçu l'orgue dans son atelier pour le restaurer. Novembre 2015... 225 ans après son déplacement, l'orgue historique prestigieux retrouve enfin son implantation initiale, dans un buffet contemporain. C'est la fin de l'épopée de l'orgue baladé et baladeur enfin restitué à son église d'origine.



Coût de l'opération : **961 996 €**, dont **684 892 €** de subventions avec **167 386 €** versés par le Département pour la réfection de l'orgue et la restauration de l'église, le solde **277 104 €** étant à la charge de la ville de La Réole qui a mobilisé du mécénat.



© Thierry Semenoux



© Thierry Semeroux

VALORISATION

L'orgue de La Réole permet un immense répertoire musical, du baroque au contemporain en passant par les romantiques, faisant de l'église de La Réole aussi une authentique salle de concerts. La valorisation de cet instrument est l'un des vrais piliers de la nouvelle attractivité de La Réole (ayant obtenu le Label des villes d'art et d'histoire) qui a lancé une vaste opération de modernisation urbaine, soutenue par l'État, la Région et le Département.

ITINÉRANCE

LA RÉSERVE ORNITHOLOGIQUE DU TEICH, LES OISEAUX EN MAJESTÉ

Ouverte au public depuis 1972, la Réserve Ornithologique du Teich est un espace naturel préservé, aménagé, destiné à accueillir les oiseaux sauvages et à favoriser leur observation par le public. Découverte...

⊕ RÉSERVE ORNITHOLOGIQUE DU TEICH

- + Rue du Port, BP 11, 33 470 Le Teich.
- + Tél : 05 56 22 80 93
Fax : 05 56 22 69 43
- + La réserve est ouverte tous les jours de l'année, sauf le 25 décembre.

🌐 WWW.RESERVE-ORNITHOLOGIQUE-DU-TEICH.COM

En liberté, les migrateurs transitent ou se sédentarisent, se reproduisent et s'ébrouent à souhait en pleine nature, dans le calme, sur les rivages du Bassin d'Arcachon. À cet égard, le Delta de la Leyre demeure l'un des lieux les plus prisés par les diverses espèces qui le peuplent. Les « résidents » sauvages ne sont pas là par hasard. Bénéficiant d'un habitat naturel, adoptant des comportements identiques à ceux qu'ils ont hors du site, les oiseaux sont libres de leurs mouvements. Ils sont aussi familiers de la présence humaine, autant celle du profane, que

de l'observateur averti ou des scolaires. Ici, chacun évolue dans le silence et le respect des règles, et les 110 hectares de marais maritimes, lagunes, bassins d'eaux saumâtres, prairies ou boisements, offrent un dépaysement total, propice à l'observation... S'il existe déjà plusieurs observatoires sur place, un nouveau « *belvédère* » sera opérationnel avant la saison estivale. Une aubaine, tant pour les habitués que pour les futurs touristes. « *Cet endroit sera un lieu d'observation de la migration très intéressant, confie Olivier Vidal, animateur historique de la réserve. Pour le plus grand bonheur des passionnés, assurément.* »



© Jacques Gillion / MNBA



DOMAINE DÉPARTEMENTAL DE BLASIMON, L'OFFRE MULTICARTE !

Situé au cœur de l'Entre-deux-Mers, et à 50 kilomètres à l'est de Bordeaux, le Domaine Départemental de Blasimon offre aux amoureux de la nature et aux sportifs, la possibilité de profiter d'un terrain de jeu géant, au grand air. De multiples activités sont proposées, dans un cadre aménagé et préservé.

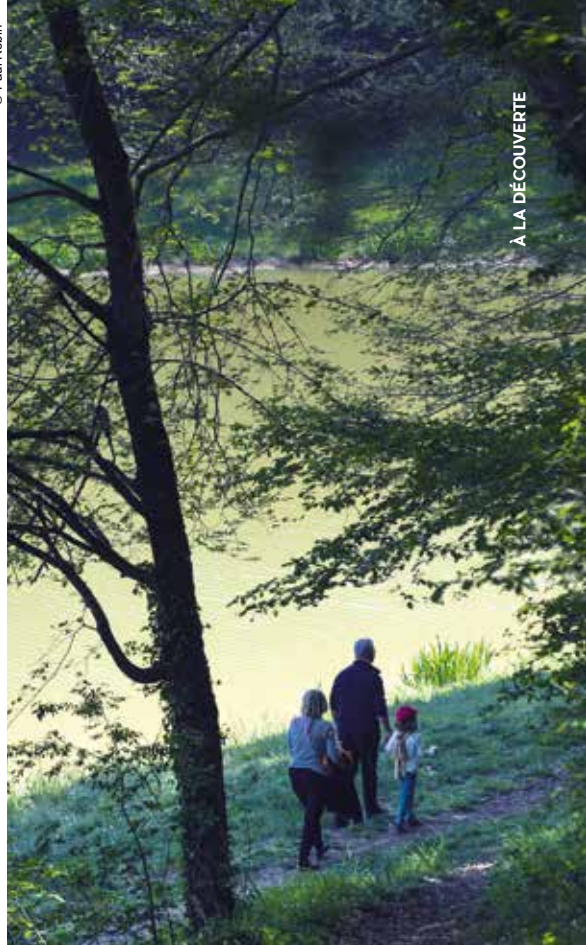


© Paul Robin

Fort d'une superficie de 60 hectares (dont 48 sont classés « espace naturel et sensible »), le Domaine Nature de Blasimon décline plusieurs alternatives de loisirs. Sur ses hauteurs, la boucle de randonnée pédestre, longue de 5 kilomètres, permet d'effectuer le tour complet du site en traversant forêts, prairies et ruisseaux, tout en profitant du spectacle que déclinent de très jolies mini-cascades, rares et protégées. Une itinérance de 2 kilomètres propose également de faire le tour du lac (7 hectares) et de découvrir, au détour des sous-bois, une flore et un habitat très variés. Le promeneur peut ainsi croiser chauves-souris, cistudes d'Europe ou papillons de diverses espèces, voire des loutres, si celles-ci ne jouent pas à cache-cache... Sur la partie basse du site, le

plan d'eau est dédié à la fois à la baignade et à la pêche. Sur cette surface de loisir, on peut pratiquer le stand up paddle et faire du canoë-kayak, non loin de la zone d'activité permettant de s'adonner aussi au beach volley, au beach tennis et de s'initier au tir à l'arc... sans oublier de découvrir le parcours de maniabilité V.T.T. Il faut le savoir : le 2 juillet aura lieu la deuxième édition de la « Crazy Race ». Une course d'obstacles (de 6 km à parcourir deux fois, avec 34 obstacles à franchir) ludique, mais pas seulement... Pour les non compétiteurs, « la promenade de Blasimon » (qui part du centre-ville de la bastide médiévale et son abbaye (X^e siècle), son vieux château et ses moulins, sera préférée.

© Paul Robin



A LA DÉCOUVERTE



- + Domaine ouvert toute l'année. Entrée et parking gratuits.
- + Camping ouvert d'avril à octobre avec 9 mobil-homes et 35 emplacements libres.
- + Inscription et informations Crazy Race : gironde.fr/challenges-sportifs ou 05 56 88 70 29.



PLUS D'INFOS SUR
GIRONDE.FR/
DOMAINES-NATURE

PRODUCTEURS DE GIRONDE

UNE BIEN BELLE POUSSE !



Depuis le mois de décembre, les asperges du Blayais bénéficient d'une « indication géographique protégée ». Une reconnaissance de la qualité unique de ces belles pousses blanches et violettes, qui vient récompenser le travail des producteurs et conforter la confiance et le soutien que leur accorde le Département.

« **N**otre asperge était connue. Désormais, elle va être reconnue », se félicite Danielle Chambaraud, présidente de l'Association des producteurs de l'asperge du Blayais. Depuis le 8 décembre, c'est en effet officiel. Le légume phare du Nord de la Gironde possède une « indication géographique protégée » (IGP), un label européen exigeant, qui reconnaît en tant que fruit du terroir les qualités spécifiques de la plante. « *Un sol sableux, la proximité de l'estuaire, un climat doux et humide, etc.* énumère la productrice. *Ce sont les conditions idéales à cette culture et autant de facteurs qui nous permettent de nous différencier.* » Cet environnement, et un solide savoir-faire, permettent en effet une croissance rapide qui évite au légume de devenir amer et filandreux. Résultat, comme le souligne Danielle Chambaraud : « *une fructuosité, une tendreté et*

une douceur » incomparables. Elle et son mari, Jean-Pierre Bouillac, se sont lancés dans cette production il y a trente ans de cela. « *Mon mari cherchait à compléter son activité de pépiniériste et fidéliser son personnel,* raconte-t-elle. *Il a tenté le coup et ça a marché. Quand on fait les choses avec ses tripes et que l'on est passionné, on se laisse porter.* »

+ PASSION PARTAGÉE

Cette même passion l'a conduite à prendre il y a un an la présidence de l'Association des producteurs, qui a porté le projet d'IGP et en est devenue depuis l'organisme de défense et de gestion. « *La démarche a mis dix ans à aboutir,* précise Danielle Chambaraud. *Cela a été très long. Les producteurs pensaient que ça n'arriverait jamais, mais ils se sont mobilisés et nous avons embrayé le pas.* » « *Le Département, ajoute-t-elle, a été un partenaire très important dans le développement et la pérennisation de cette culture. Il y a cru. Par ses subventions à la plantation, il a*



DANIELLE CHAMBARAUD, PRÉSIDENTE DE L'ASSOCIATION DES PRODUCTEURS DE L'ASPERGE DU BLAYAIS

permis au bassin de production de se maintenir et apporte également une aide au fonctionnement et à la structuration de l'association, ainsi qu'à sa communication. » Aujourd'hui, une petite quinzaine de producteurs peut afficher le label sur ses produits. Mais d'autres dossiers sont en cours. En bénéficier nécessite en effet de répondre à des règles strictes : la zone géographique bien sûr, mais aussi la composition des sols, le choix des variétés, la traçabilité, les conditions de conservation, etc. Avec un objectif qui guide tout le travail, précise Danielle Chambaraud : « *faire au mieux pour le consommateur.* »



SOUTIEN AUX PRODUCTEURS

Dans le cadre de sa politique agricole et forestière, le Conseil départemental soutient la production d'asperges du Blayais, notamment à travers une aide à la plantation (correspondant à 30 % des coûts d'achat des griffes et de mise en place de la plantation la première

année). Depuis quinze ans, 150 hectares d'aspergeraies ont ainsi été replantés. Sont aussi financées des actions « qualité », de développement commercial, etc. En 2015, 153 568 euros ont ainsi été alloués par la Commission permanente sur les attributions d'aides départementales.



**ASSOCIATION
DES PRODUCTEURS
D'ASPERGES DU
BLAYAIS (APAB)**

38 avenue de la République
33 820 Braud-et-Saint-Louis
05 57 32 41 76



WWW.ASPERGES-BLAYAIS.COM

RECETTE :

**LASAGNES
AU SAUMON ET
AUX ASPERGES***(pour 6 personnes)*

✦ Plonger 500 g d'asperges pendant 10 min dans l'eau bouillante salée. Égoutter, sécher et couper en tronçons.

✦ Préparer la sauce : dans une casserole, faire chauffer environ 3 c à s d'huile d'olive, avec 65 g de farine et du poivre sans cesser de remuer pendant environ une minute. Verser 5 dl de lait. Laisser épaissir un peu en tournant. Hors du feu, ajouter 5 cl de vin blanc, 20 cl de crème fraîche et de la muscade. Saler.

✦ Préchauffer le four à 190°C (th.6).

✦ Dans un plat beurré, mettre une première couche de lasagnes, tartiner d'une fine couche de sauce, parsemer de tronçons d'asperges et de lamelles de saumon (800 g). Alternier ainsi les couches jusqu'à épuisement des ingrédients, en terminant par une couche : sauce / asperges / saumon. Saupoudrer de bleu d'Auvergne (200 g).

✦ Faire cuire environ 20 min.

✦ Servir chaud.

✦ D'autres recettes sur le site lafetedelasperge.com

**FÊTE DE L'ASPERGE**

(marché gastronomique, démonstrations culinaires, concerts, animations, visites d'exploitation) : les 23 et 24 avril à Etauliers (33820).



TRIBUNES LIBRES

Conformément à la loi, ces pages sont réservées à l'expression des groupes politiques départementaux. À ce titre, le Conseil départemental attribue un espace proportionnel à la représentativité des différents groupes qui composent l'assemblée. Les propos publiés dans cette rubrique n'engagent que leurs signataires.



GROUPE SOCIALISTE

L'égalité au cœur de notre action

L'égalité est une des valeurs républicaines sans cesse portée par la majorité départementale conduite par Jean-Luc GLEYZE, notre Président.

En s'engageant au travers de la délégation confiée à Clara AZÉVEDO et Jean GALAND pour que l'égalité entre les hommes et les femmes, dans les services du Conseil Départemental comme avec tous les acteurs du territoire girondin, soit l'objet d'actions et d'attentions particulières pour gommer enfin cette différence inacceptable.

En veillant également à l'égalité territoriale, pour que service public et équipements de proximité se conjuguent pour le développement équilibré du territoire girondin, que ce soit dans les territoires ruraux comme dans les territoires urbains et notamment les plus fragiles.

Mener avec courage ces politiques suppose aussi de le faire dans une maîtrise et une rigueur budgétaire avérées, dans un contexte où les aides pour les personnes âgées (APA), les personnes handicapées (PCH) et pour l'insertion (RSA) sont en hausse constante.

La majorité poursuit une volonté courageuse : celle de maintenir un niveau de services de qualité, ainsi que des investissements élevés pour faire fonctionner l'économie girondine et garantir le maintien des emplois. Elle le fait en contenant les dépenses du Département.

Ainsi, notre majorité s'est engagée à faire des économies sur les charges de gestion générale, à hauteur de 3 %, soit 9 millions d'euros en 2016.

Dans cette perspective, nous serons également vi-

gilants au maintien de la masse salariale avec une augmentation contenue de 1 %, au lieu des 2 % qui sont enregistrés mécaniquement chaque année.

Et puisqu'il est impératif de garder une santé financière saine, les élus ont défini des priorités politiques pour limiter les dépenses et accentuer l'action départementale sur ses actions essentielles.

En 2016, la Gironde, avec une contribution de 26 millions d'euros, participe donc au redressement du déficit national, mais poursuit ses efforts pour que vivent les solidarités humaines et territoriales. L'accent est notamment mis sur nos interventions au profit de l'investissement public, au soutien à la vie associative et à l'aide contractualisée aux communes et communautés de communes.

La majorité témoigne ainsi de sa combativité en faveur de la solidarité humaine (lutte contre le chômage, insertion, lien social) et territoriale (développement des villes et villages de la Gironde, en ville comme dans les zones rurales).

Le budget départemental est entièrement tourné vers la solidarité laïque entre les Girondins de tous âges, de toutes origines, de tous lieux de vie ; l'égalité d'accès aux services dont l'éducation ; la liberté des choix sportifs, culturels, associatifs ; le lien indispensable entre les territoires afin que vive la fraternité.

Face aux difficultés, là où certains s'abandonnent à des critiques radicales ou à affirmer ce qui est inexact, nous agissons, chaque jour, pour chaque Girondine et chaque Girondin, car comme le disait Joan BAEZ : « *l'action est l'antidote du désespoir* ».



GROUPE POLITIQUE SOCIALISTE

05 56 99 35 78 - GROUPE-PS@GIRONDE.FR

RETROUVEZ L'INFORMATION DU GROUPE POLITIQUE SOCIALISTE DU DÉPARTEMENT DE LA GIRONDE SUR :
WWW.CG33-PS.NET



EUROPE ÉCOLOGIE LES VERTS

Réagir maintenant face aux dangers des pesticides

Tandis que notre département arrivait en tête du « Palmarès 2015 de l'écologie en France », un domaine cristallise les craintes des Girondins depuis la diffusion, mardi 2 février, de l'émission « Cash Investigation » : les effets des pesticides sur notre santé et celle de nos enfants. Face à la situation sanitaire et environnementale de la Gironde, avec 132 écoles classées en zone dangereuse et 3 320 tonnes de pesticides vendues chaque année, le groupe des élu-e-s EELV réclame des actions urgentes. C'est pourquoi notre groupe se mobilise pour que le Conseil départemental amplifie son soutien à la transition dans les filières les plus concernées, comme la viticulture. De plus en plus d'agriculteurs veulent abandonner l'usage des pesticides, comme le montre l'explosion des conversions en bio depuis 2007. Rien ne s'oppose à cette nécessaire évolution des pratiques agricoles qui polluent notre environnement et altèrent notre santé, mais c'est aux collectivités locales de montrer la voie du changement.



EUROPE ÉCOLOGIE LES VERTS CONTACT : 05 56 99 67 03
NOTRE SITE INTERNET : ELUS-GIRONDE.EELV.FR/
FACEBOOK : WWW.FACEBOOK.COM/EELVCDGIRONDE
TWITTER : @ELUSEELV_CD33



FRONT NATIONAL

En 2016 : plus d'impôts, plus de dette, plus de gaspillages !

En décembre dernier, le Conseil Départemental se réunissait pour voter son budget primitif, c'est-à-dire le plan d'action du Département pour l'année 2016. Au delà des éléments de langage et des artifices de communication, il en ressort que la majorité socialiste sera fidèle à elle-même dans la gestion de notre Département : aides massives aux migrants, subventions aux associations politisées ou qui ne servent pas l'intérêt général, masse salariale pléthorique, refus d'un contrôle sérieux des bénéficiaires du RSA, saupoudrage des subventions, aides aux pays d'Afrique et de l'Europe de l'Est, etc... Le résultat de cette politique : une nouvelle hausse de la part départementale du foncier bâti (probablement de 3 à 6 %), un endettement qui explose et une baisse de l'investissement de 15 % qui va durablement impacter l'économie girondine. Les deux élus Front National continuent inlassablement d'incarner la seule opposition constructive, en dénonçant sans concession cette gestion calamiteuse mais en apportant aussi des solutions que la majorité socialiste refuse par idéologie et clientélisme.



SONIA COLEMYN GRÉGOIRE DE FOURNAS
ELUS FRONT NATIONAL RETROUVEZ-NOUS SUR
FACEBOOK ET SUR WWW.FN-MEDOC.FR
07 82 32 50 94



GIRONDE AVENIR

Jacques Breillat, Président du Groupe Gironde Avenir

Conseiller Départemental du canton des Coteaux de Dordogne

Que pensez-vous de l'évolution des dépenses sociales pour le Département ?

Certaines dépenses de fonctionnement comme celles relatives au RSA mais aussi la Prestation de Compensation du Handicap et l'Allocation Personnalisée d'Autonomie sont aujourd'hui volontairement sous-estimées ! La majorité départementale devrait être plus réaliste dans ses prévisions et plus pragmatique vis-à-vis du Gouvernement.

Comment jugez-vous le budget prévisionnel ?

Le budget proposé en décembre est un budget d'affichage. C'est un exercice de communication fondé sur des prédictions de l'an dernier, totalement irréaliste. Ainsi, il prévoit de contenir certaines dépenses comme le RSA. Quand on voit la hausse du chômage, on sait bien que les dépenses sociales vont nécessairement exploser. Dans le même temps, l'État baisse ses dotations au Dé-

partement de 85 M€. Il est inadmissible que les contribuables girondins paient une fois de plus pour compenser les choix radicaux et les entêtements gouvernementaux. Nous sommes contre la hausse de la fiscalité. L'impôt n'a pas vocation à compenser les baisses de dotation de l'État !

Quelle est la priorité dans votre canton ?

Elles sont nombreuses mais, comme ailleurs, la question du chômage est permanente. Permettre aux personnes sans emploi de reprendre une activité professionnelle est un souci quotidien. Je m'engage notamment pour que Castillon-la-Bataille où je suis Maire, intègre le dispositif « Territoires Zéro Chômeur ». J'utiliserai tous les outils à la disposition des collectivités pour faire bouger les lignes. Nous ne pouvons pas regarder les situations s'aggraver et ne rien tenter. Ce n'est pas la vision politique de Gironde Avenir.

GIRONDE AVENIR, GROUPE D'OPPOSITION DE LA DROITE ET DU CENTRE

WWW.GIRONDE-AVENIR.ORG

05 56 99 57 87 / 35 40

RETROUVEZ NOTRE ACTUALITÉ SUR TWITTER ET FACEBOOK.



AGENDA

VOICI UNE SÉLECTION D'ÉVÉNEMENTS FORTS EN GIRONDE...



BOURSE AUX VÉLOS

⊕ **DIMANCHE 3 AVRIL BORDEAUX**

L'association *Vélo-Cité* organise une grande bourse aux vélos, quai Louis XVIII. Vous pouvez déposer votre vélo à vendre dès 9 h 30, avec bulletin à préremplir sur www.velo-cite.org, et retirer votre ticket d'entrée pour acheter, dès 10 h. Début des ventes à 11 h.

05 56 81 63 89
WWW.VELO-CITE.ORG

LE DELTA A VÉLO

⊕ **7, 14, 21 & 28 AVRIL LE TEICH**

Avec votre vélo, accompagné d'un naturaliste, partez sur les sentiers du nord du delta pour découvrir les paysages et la nature changeante mais aussi l'action de l'homme sur les sites. Un circuit de 12 km environ vous attend, entre pistes cyclables, sentiers forestiers et routes peu fréquentées. Les balades sont gratuites sur réservation.

PARC NATUREL RÉGIONAL DES LANDES DE GASCOGNE / MAISON DE LA NATURE DU BASSIN D'ARCAÇON,
05 56 22 80 93
WWW.PARC-LANDES-DE-GASCOGNE.FR

MUSIQUE ACADEMIE

⊕ **16 AU 25 AVRIL HOURTIN**

La 20^e Académie internationale de Musique d'Hourtin fera résonner autour du lac des notes de haut vol et accessibles à tous, comme un langage universel qui a de nombreux adeptes. Rien ne remplace un concert. Venez en juger par vous-mêmes.

06 89 35 36 69
WWW.MUSIQUE-HOURTIN.COM



MUSIQUE TAHITIENNE

⊕ **DU 25 AU 29 AVRIL MARCHEPRIME**

Dans le cadre de ses P'tites Scènes, l'Iddac et ses partenaires reçoivent en résidence, à La Caravelle de Marcheprime, Ua Tea. Ce groupe dont le nom signifie « pluie blanche » en tahitien revisite la musique ethno folk avec brio et une belle sensibilité. Ces musiciens de talent se sont déjà produits avec de grands noms de la musique actuelle comme Moriarty, Israël Vibration ou encore Shannon Wright. Ua Tea sera ensuite en tournée jusqu'en mai, à Bègles, Cadillac, Castillon-la-Bataille, Salles, Coutras et Villenave d'Ornon.

05 56 17 36 36
WWW.IDDAC.NET

SALON DU LIVRE

⊕ **DU 28 AVRIL AU 1^{ER} MAI ANDERNOS-LES-BAINS**

Le 6^e Salon du livre jeunesse, à la Salle du Broustic, réunira auteurs et illustrateurs qui ne manqueront pas de visiter aussi les classes des établissements scolaires du Nord-Bassin. Le grand public est invité dès le 29 avril à partir de 17 h, à découvrir l'événement avec expositions, conférences, spectacle et rencontres, en présence d'éditeurs et de libraires.

06 98 15 94 17
WWW.GRANDILIRE.FR

JUMPING NATIONAL

⊕ **29, 30 AVRIL & 1^{ER} MAI GRADIGNAN**

Le Jumping de Gradignan, réunissant l'élite des cavaliers et leurs montures, vous invite à un événement d'exception, à l'occasion de sa 29^e édition au Parc de la Fondation La Navarre, 181 rue Saint-François Xavier. L'entrée aux trois journées hippiques est gratuite.

RENS. 05 56 23 23 54

VINS ET FROMAGES

⊕ **SAMEDI 30 AVRIL PAREMPUYRE**

La ville de Parempuyre met à l'honneur le patrimoine gastronomique local. Les producteurs de vins et de fromages vous donnent ainsi rendez-vous pour une foire en plein air, sur le site de l'Art Y Show... Et à partir de 10 h, ne manquez pas la transhumance des moutons.

RENSEIGNEMENTS
05 56 95 56 20



ARCHITECTURE ET CINÉMA

⊕ **29 AVRIL, 27 MAI & 27 JUIN CAPTIEUX, BÈGLES, LA RÉOLE**



Le CAUE vous invite au cinéma ! Pour sensibiliser le grand public à la question de la revalorisation

des centres-bourgs, le CAUE propose le cycle ciné-débat « En plein centre », avec trois lieux, trois thèmes et trois films. Au programme : le vendredi 29 avril au cinéma de Captieux : « Un village presque parfait », le vendredi 27 mai, à Bègles, un documentaire sur l'habitat participatif, dans le cadre du Festival du film d'architecture et des aventures constructives, et, le vendredi 27 juin, au cinéma Le Rex de La Réole, un film autour de la revalorisation des centres-bourgs.

05 56 97 81 89
WWW.CAUEGIRONDE.COM



MARATHON

**⊕ SAMEDI 7 MAI
BLAYE**

Vous avez rendez-vous avec le 13^e Marathon des vins de Blaye et la 4^e édition des 10 km des Vignes, départ fixé à 9 h 30. La course, à vivre sans modération, accueille pour un spectacle inoubliable, des sportifs déguisés ou non.

05 57 42 91 19
WWW.MARATHONDES VINS DEBLAYE.COM

FESTIVAL ODP

**⊕ DU 13 AU 15 MAI
TALENCE**

Voici la deuxième édition du festival au profit de l'Œuvre des Pupilles, Orphelins et fonds d'entraide des sapeurs-pompiers de France (ODP). Pour l'occasion, à Talence, le grand public, en participant à une belle cause, verra en concert, entre autres artistes, Black M, Louise Attaque mais aussi Brigitte et Hubert-Félix Thiéfaine. À ne pas manquer !



BASKET

**⊕ 14 & 15 MAI
PESSAC**

L'Entente Pessac Basket Club organise son 37^e tournoi de la Pentecôte. Sur le site du château de Bellegrave, près de 90 équipes sont attendues, soit 900 joueurs venant de toute la France. Un très beau rendez-vous avec, à la clé, l'un des meilleurs tournois spécifiques jeunes de France !

06 82 88 22 63 EPBC.
TOURNOI@GMAIL.COM

NATURE EN FÊTE



**⊕ 21 & 22 MAI
TALENCE**

Le Mai Talençais 2016 s'annonce comme l'événement incontournable pour les amoureux des jardins. Dans le cadre de la Fête de la Nature, des dizaines d'exposants donnent rendez-vous au public, avec, à la clé, conférences, défilé de voitures anciennes, expos artistiques et ateliers jardinage.

05 56 84 78 82 / 85
WWW.OCET.FR

MAMANS EN FÊTE

**⊕ SAMEDI 28 MAI
BORDEAUX**

La fondation Apprentis d'Auteuil renouvelle, cette année, sa vente solidaire « Mamans en fête », sur le quai des Chartrons, à l'occasion du week-end de la fête des mères. De 10 h à 18 h, venez participer à une opération qui permettra de financer le dispositif Diapason du quartier des Aubiers. Nombreuses animations au programme !

WWW.MAMAN-EN-FETE.ORG

AVENTURES CONSTRUCTIVES

**⊕ 26 & 29 MAI
BÈGLES**

Bègles accueille le Festival international du film d'architecture et des aventures constructives. Une quinzaine d'œuvres sélectionnées parmi les productions des trois dernières années, fictions, documentaires et films d'animation sont au programme. Et comme tout festival, un grand prix sera remis sous la houlette d'un jury composé de professionnels des mondes de l'audiovisuel et de l'architecture.

07 87 72 12 29

RAID DES MARAÎCHERS

**⊕ SAMEDI 4 JUIN
EYSINES**

Participez à la douzième édition du Raid des Maraîchers et découvrez les secrets de la zone agricole la plus vaste de l'agglomération bordelaise. Balades à pied ou à vélo, étapes chez les producteurs et marché de pays émailleront cette belle journée. L'inscription, dès le 15 avril, est gratuite.

05 56 16 18 18
WWW.EYSINES.FR

AQUATHLON

**⊕ DIMANCHE 26 JUIN
HOSTENS**



Venez participer à la grande épreuve sportive, ouverte à tous, champions aguerris et concurrents amateurs, dans le cadre exceptionnel du Domaine départemental d'Hostens. Bonne humeur garantie, voir ce magazine, page 11.

05 56 88 70 29
GIRONDE.FR/CHALLENGES-SPORTIFS



ART ÉQUESTRE

**⊕ SAMEDI 11 JUILLET
LA RÉOLE**

Soyez au rendez-vous de la première édition du Festival Regula de La Réole. Au carrefour de l'art équestre, du théâtre et du patrimoine, l'événement valorisera le label Ville d'art et d'histoire de la cité.



WWW.FACEBOOK.COM/FESTIVALREGULA

INSTANTANÉ GIRONDE

CONCOURS PHOTO

Voici la prise de vue qui
a remporté le concours.

La photo est signée
Christine Lecroq.

Elle a été prise à
Saint-Mariens et
symbolise les relations
intergénérationnelles.



GIRONDE MAG, le magazine édité par le Département de la Gironde, Direction de la Communication – 1, esplanade Charles de Gaulle – CS 71223 – 33074 Bordeaux Cedex – tél. 05 56 99 33 33 – Directeur de la Publication : Jean-Luc Gleyze – co-Directeurs : Matthieu Rouveyre, Laurent Carrié – Rédacteur en Chef : Didier Beaujardin – coordination : Direction de la Communication – Rédaction : Didier Beaujardin, Brigitte Botte, Sophie Breton, Laurent Brun, Bénédicte Coudière, Stéphanie Coye, Laure Espieu, Bérangère Erouart, Julie Martin, Sophie Poirier, Carole Rathier, Richard Zéboulon – Crédits photo : Anaka (dont photo de couverture, Château Smith Haut Lafitte), CAUE Gironde, Xavier Cantat, Château de Reignac, Gironde Tourisme, Bertrand Jung, Jacques Gillon, MDA33, Aurélien Marquot, Olivier Panier des Touches, Paul Robin, Yves Samuel, Thierry Semenoux, Hubert Sion, Jean-Jacques Soin, Christian Verrouil, Les Vignerons d'Uni-Médoc, Photothèque du Département, Services du Département, Conception graphique : Agence • SEPPA Bordeaux – Pré-press et chromie :  scoop communication Olivet – Impression sur papier FSC recyclé 100 % : IMAYE GRAPHIC Laval – Dépôt légal : à parution – Tirage : 559 500 exemplaires – ISSN / 1141.5932. GIRONDE MAG est distribué gratuitement dans tous les foyers girondins, imprimé en braille et audio-traduction. Si vous souhaitez, vous aussi, recevoir GIRONDE MAG : 05 56 99 33 33 Poste 3724.

