

GIRONDE MAG

LE MAGAZINE DE MON DÉPARTEMENT

GIRONDE MAG N°113

JANVIER//FÉVRIER//MARS 2016

**PRÈS DE
CHEZ VOUS**

P7

**Les vignerons
de Tutiac,
l'union fait
la force**



**FORCES
SOLIDAIRES**

P14

**Biodiversité :
Insectes,
des bons et
des méchants...**



**À LA
DÉCOUVERTE**

P30

**Un Gouda
bien de
chez nous**



PARRAINAGE DE PROXIMITÉ

**FAIRE LE CHOIX
DE LA GÉNÉROSITÉ**

PAGE 18



ÉDITO

*Après ces épreuves,
débutons l'année 2016
avec espoir !*



Nous avons clos l'année 2015. Une année difficile et mouvementée pour notre pays et pour la Gironde. Les terribles attentats de janvier et de novembre ont bouleversé la France, qui a réagi convoquant ses valeurs : liberté, égalité, fraternité.

En Gironde, l'accident de Puisseguin au mois d'octobre, les incendies de Saint-Jean-d'Illac au mois de juillet ont marqué les esprits.

Après ces épreuves, débutons l'année 2016 avec espoir !

En 2016 : solidarité, proximité et audace !

La solidarité d'abord, et même les solidarités, qui seront à la fois humaines et territoriales. La solidarité humaine : un accompagnement de tous les instants pour tous les Girondins, avec bienveillance. Et la solidarité territoriale en préservant les équilibres ville-ruralité, pour des services publics de qualité égale partout en Gironde,

Nous veillerons également à agir en proximité, pour répondre aux attentes et aux besoins de chacun, avec réactivité. C'est pour cela que nous continuerons à déployer la présence du Département dans tous les cantons, sur tout le territoire.

Et puis, pour 2016, de l'audace, pour mener à bien de nouveaux projets, de nouveaux défis. C'est à nous, collectivités publiques, que revient cette responsabilité d'aller de l'avant, d'oser, d'innover. Le progrès sera technologique, mais passera également par l'innovation sociale, par la justice, par l'engagement des citoyens, par la fraternité.

Je souhaite à chacune et à chacun d'entre vous une très belle année 2016 !

**Le Président du Conseil
départemental de la Gironde
Conseiller départemental
du canton Sud-Gironde
Jean-Luc GLEYZE**

SOMMAIRE



3 À 11

**PRÈS DE
CHEZ VOUS**



12 À 23

**FORCES
SOLIDAIRES**



24 À 31

À LA DÉCOUVERTE

PRÈS DE CHEZ VOUS

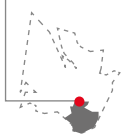
- P.3 À 11**
- SUD GIRONDE P.3
- BASSIN P.4
- GRAVES P.5
- HAUTS DE GARONNE P.6
- BORDEAUX P.7
- PORTE DU MÉDOC P.8
- MÉDOC P.9
- LIBOURNAIS P.10
- HAUTE GIRONDE P.11
- FORCES SOLIDAIRES**
- P.12 À 23**
- CRÉAGIR33 P.12
- BIODIVERSITÉ P.14
- CHAUFFAGE GRATUIT P.16
- PARRAINAGE P.18
- BUDGET 2016 P.21

À LA DÉCOUVERTE

- P.24 À P.31**
- TÊTE DE GIRONDE P.24
- HISTOIRE P.26
- ITINÉRAIRE P.28
- PRODUCTEURS DE GIRONDE P.30

EXPRESSIONS POLITIQUES

- P.32**
- AGENDA**
- P.34-35**
- CONCOURS PHOTO**
- P.36**

VOUS
ÊTES
ICIENTRE-DEUX-MERS
LANDES DES GRAVES (Est)
REOLAIS ET BASTIDES
SUD GIRONDE

SUD GIRONDE

CADILLAC : LE TOURISME VU DU FLEUVE



© OT DE CADILLAC

Quand le Département se lance dans l'aventure du tourisme fluvial, il peut compter sur des territoires pilotes. À Cadillac, depuis le pont d'un bateau, heureux sont ceux qui font un beau voyage pour découvrir la Bastide et la Gironde.

Le tourisme fluvial connaît sur l'Estuaire de la Gironde mais aussi sur la Dordogne, l'Isle et la Garonne, un succès prometteur. De fait, depuis une embarcation de croisière, coteaux, églises, vignobles et villages dévoilent leur face cachée. En 2002, lors de la mise en service du ponton de la ville de Cadillac, qui aurait parié que, dix ans plus tard, il permettrait, chaque année, à

plusieurs milliers de touristes venus du monde entier de débarquer au pied de la Bastide, célèbre pour son château des Ducs d'Épernon ? Déjà en 2011, une première société qui amenait des voyageurs, transportés sur les flots de la Garonne jusqu'à Cadillac, donnait à penser que le pari était réussi. Aujourd'hui, ce sont cinq compagnies qui font escale dans la cité, souvent au gré d'un circuit qui comprend d'autres haltes à Pauillac, Bourg-sur-Gironde, Blaye ou Libourne.

+ EN QUÊTE D'AUTHENTICITÉ

Au programme : visite du château, bien sûr, mais aussi promenade dans les ruelles de la ville, dégustation d'un petit verre de vin de Cadillac en terrasse. Parmi ces touristes très souvent venant de toute l'Europe ou de plus loin, nombreux sont ceux qui

apprécient le caractère de la ville, ses commerces et ses habitants. Déjà naissent d'autres services pour ces curieux : promenade en paddle sur la Garonne, canotage, excursion sur les berges du fleuve... Le succès est tel qu'en 2016, les Cadillacais pourraient voir de nouveaux armateurs s'arrimer à leur ponton. Une satisfaction pour le Département qui se lance dans une ambitieuse politique de soutien au tourisme fluvial, avec notamment, un Schéma directeur proposé dès l'an prochain au vote de l'Assemblée.

LE TOURISME FLUVIAL À CADILLAC, C'EST :

- 5 compagnies soit 6 bateaux qui y font escale.
- 64 escales en 2014, 157 en 2015, inscrites au planning de l'office de tourisme de Cadillac.

LE BASSIN

ANDERNOS-LES-BAINS
GUJAN-MESTRAS
LANDES DES GRAVES (Ouest)
LA-TESTE-DE-BUCH



© Christian Verrouil

LE 4 DE FRINGUETTE : SOLIDARITÉ, MODE ET RECYCLAGE

L'association souffle la première bougie de son nouveau magasin à La Teste. Avec cette quatrième structure soutenue par le Département, le réseau d'insertion par le recyclage s'ancre sur le territoire.



© Christian Verrouil



LE 4 DE FRINGUETTE
7 rue du 14 juillet
33260 La-Teste-de-Buch
05 56 66 07 64

Couleurs sobres, design épuré, et des vêtements de marque à des prix défiant toute concurrence : *Le 4 de Fringuette*, est la dernière née de l'association Chantier d'insertion et fait office de vaisseau amiral. Ici, on vend des textiles de seconde main à peine portés. Leur qualité pourrait faire rougir n'importe quelle enseigne ordinaire. « *Ne partent en boutique que des pièces quasiment neuves*, explique Christine Roullée, la directrice. *Nous ne sommes pas une friperie, nous agissons sur la précarité par le travail mais avec un haut niveau d'exigence* ». Grâce aux 60 bornes réparties sur le Bassin d'Arcachon, plus de 300 tonnes de vêtements sont collectées chaque année. Toute cette matière est triée, sélectionnée et lavée, selon un processus minutieux. Seuls 10 % des pièces seront extraits pour partir en magasin. Le reste est cédé à des partenaires pour être recyclé, ou transformé en costumes à louer.

✦ NOUVEAU DÉPART

Vingt et une salariées en insertion, accompagnées de cinq permanentes chargées de l'encadrement, veillent à la bonne marche du projet. Recrutées via Pôle Emploi ou les CCAS, elles bénéficient ainsi d'un nouveau départ, et sont accompagnées durant les 9 à 10 mois de leur contrat par une conseillère en insertion professionnelle. Ainsi, chacune, en plus de sa formation à la vente ou à la couture, renoue avec le travail en équipe, et sera épaulée dans ses démarches pour décrocher un emploi pérenne. Bénéficiant d'une convention avec le Département, prévoyant une aide de 36 000 € par an, l'association est soutenue depuis sa création, en 1993. Après les antennes de Biganos, de Pessac, de Belin-Beliet, l'ouverture de ce nouveau magasin a permis la création de trois emplois supplémentaires. « *Cela m'a permis de retrouver un équilibre à un moment où je devais repartir de zéro*, conclut Fabienne 62 ans. *Je ne pensais pas que cela me plairait autant, et je me sens désormais épanouie* ».

28 NOVEMBRE, Inauguration de l'établissement pour personnes âgées dépendantes " Les Pilets ", à Biganos. L'EHPAD, dans le nouveau quartier du Lac Vert, qui peut accueillir 90 personnes, a bénéficié d'une subvention d'investissement du Département, à hauteur de 840 000 euros.



GRAVES

LA RACE BORDELAISE
REGAGNE SON FIEF

Chaussettes noires, robe tachetée, museau d'ébène, voilà le portrait de la vache bordelaise originaire de Gironde. Entre Léognan et Cadaujac, elle est de retour, en actrice de la préservation d'un espace naturel sensible.

Dès les années 1990, le Conservatoire des Races d'Aquitaine, soutenu par le Conseil départemental de la Gironde, a lancé un programme de sauvegarde de la race bordelaise. Cette vache était élevée dans les palus, en zone humide et a fourni durant des siècles Bordeaux en lait et en beurre. La réintroduction de cette race a permis et permet toujours de préserver la biodiversité à l'heure où de nombreuses espèces s'éteignent, mettant en danger toute la chaîne du vivant. En voie de disparition, cette Bordelaise ne comptait en 1990 qu'une quinzaine de vaches à son effectif. Une vingtaine d'éleveurs en Gironde ont participé à ce défi en accueillant sur leur exploitation quelques uns de ces spécimens dans le but d'assurer leur reproduction. La réintroduction semble être en bonne voie car la race bordelaise a passé la barre des 100 bovidés en 2015. Il s'agit d'une vache rustique capable



© DR

d'apprécier le goût de l'herbe de tous les bocages et suffisamment légère pour ne pas abîmer les sites de pâture.

+ DES ÉLEVEURS AU CŒUR DU PROGRAMME

Christophe Guénon, jeune agriculteur, a démarré en 2011 avec à sa tête un taureau et trois génisses. « *C'était logique de partir dans une race locale qui était menacée. Il y avait plus de challenge à repartir de zéro* » nous confie cet éleveur passionné. Son cheptel compte à présent 24 vaches bordelaises et accueillera l'hiver prochain neuf nouveaux vélages. Les bêtes sont dispersées entre Léognan et Cadaujac, permettant ainsi, grâce à un élevage extensif et doux, le respect et la préservation des Espaces Naturels Sensibles du Bocage de Garonne. Soucieux de l'environnement, l'agriculteur

se voit attribuer pour son exploitation le label Bio en 2011. Son cheptel de vaches allaitantes augmente régulièrement et il commercialise, à l'occasion, une viande issue de son troupeau.

+ UN PATRIMOINE LOCAL À REDÉCOUVRIR

Christophe Guénon expose quelques bêtes à des manifestations locales, comme à la Foire Internationale de Bordeaux en mai dernier. « *Les visiteurs sont surpris car certains pensaient que cette race avait disparu du patrimoine* » nous explique-t-il. Alors venez découvrir les 18 races d'Aquitaine menacées, dont fait partie la race bordelaise, qui reçoivent un soutien du Conservatoire des Races d'Aquitaine pour leur sauvegarde sur www.racesaquitaine.fr

EN CHIFFRES

25 000 €, LE DÉPARTEMENT A CONTRIBUÉ FINANCIÈREMENT À LA RÉINTRODUCTION DE LA RACE BORDELAISE.

800 000 €, C'EST LA SOMME GLOBALE QUE LE DÉPARTEMENT CONSACRE AUX ÉLEVEURS GIRONDINS BOVINS, CAPRINS, OVINS, AVICOLES. DONT 100 000 EUROS À L'ÉLEVAGE BIO.



19 ET 20 SEPTEMBRE. La 39^e édition du Décastar a accueilli sur la Plaine des Sports de Thouars à Talence, 32 athlètes venus de 17 nations différentes. 15 000 spectateurs ont assisté à leurs prouesses. Le Département a soutenu cette manifestation à hauteur de 25 000 euros.

VOUS
ÊTES
ICI

CENON
CRÉON
LORMONT
PRESQU'ÎLE

HAUTS DE GARONNE

HIP OPEN L'ÉNERGIE D'UN ART COLLECTIF

Le hip-hop s'est durablement installé dans le paysage lormontais. Une pratique culturelle interdisciplinaire que l'association *Hip Open* s'emploie à faire partager au plus grand nombre et bien au-delà de l'espace urbain, son lieu d'expression privilégié.

Le hip-hop voit le jour à New-York, dans les années 70. Cette culture urbaine regroupe plusieurs disciplines : le rap, le deejaying, le breakdance, le beatboxing sans oublier le graffiti. Ce sont des pratiques qui ne nécessitaient pas de lourds moyens financiers et permettaient aux jeunes les plus pauvres du Bronx de s'exprimer. Le hip-hop est popularisé en France, en 1984 par l'émission de TF1 *H.I.P. H.O.P.*, animée par Sydney. Depuis, le genre s'est développé dans de nombreuses villes et Lormont en témoigne. Sa jeunesse a investi tous les secteurs de cette expression artistique.

+ PARTAGER DES AMBITIONS ARTISTIQUES

Angélique Germain, présidente de l'association lormontaise *Hip Open*, précise : « *C'est un mouvement culturel qui a été associé par les médias aux banlieues mais pas toujours de manière bienveillante. Ces disciplines exigeantes répondent pourtant à un état d'esprit propre au hip-hop. Il s'agit de transmettre des sentiments positifs, de plaisir, de partage avec une véritable ambition artistique.* » L'association *Hip Open*, soutenue par la Ville de



MONEY TIME BATTLE, CONCOURS DE BREAKDANCE

Lormont et le Département, est née car Angélique a su fédérer les énergies autour d'elle. La jeune femme, diplômée de Sciences Po, enseignante en communication, vit à Lormont, tombée toute jeune dans le grand bain du hip-hop. « *Ma passion a commencé par la lecture de magazines puis des rencontres et la volonté de monter des projets.* » Une volonté qui a permis à Angélique de réaliser un film documentaire « Universal State of Mind » déjà diffusé en salles à Pessac et Bordeaux. *Hip Open* soutient et porte nombre d'actions sur le territoire de Lormont ou de soutenir des initiatives comme la compétition « Money Time Battle ». Celle-ci, résultant

d'un projet jeunes, Urban Passion, encadré par le Service Jeunesse de la Ville, a rencontré un beau succès le 7 novembre dernier. Il a réuni danseurs, DJs et passionnés venus de France et d'autres pays. Ce désir de transmission permettra en 2016 à *Hip Open* de mettre en place avec le Service Jeunesse lormontais des ateliers de découverte sur le hip-hop. L'association est en discussion pour proposer d'autres projets comme un programme pour lutter contre le décrochage scolaire ou un deuxième lié à la citoyenneté et destiné à tous les Lormontais pour favoriser les échanges, les rencontres et le mieux vivre ensemble.



69 623 €

C'EST LE MONTANT
DU SOUTIEN DU
DÉPARTEMENT
AUX CLUBS ET AUX
ACTIVITÉS SPORTIVES
DE LORMONT EN 2015.



21 770 €

C'EST LE MONTANT DE
L'AIDE DU DÉPARTEMENT
À LA VIE CULTURELLE
ET ARTISTIQUE
LORMONTAISE EN 2015.



WWW.HIPOPEN.NET



VOUS
ÊTES
ICI

BORDEAUX I, II, III, IV, V

BORDEAUX

CONFITURES PASSION

Les Confitures de Dominique allient dans un même pot des fruits exclus par la grande distribution, un savoir-faire et la solidarité dans ce qu'elle a de plus concret. Dans son parcours professionnel réussi, Dominique a pu compter sur l'appui de la Banque Alimentaire de Bordeaux, grâce à un programme de lutte contre le gaspillage alimentaire et d'aide à l'insertion des femmes.



© DR



SAVEURS DIFFÉRENTES ISSUES DE FRUITS INVENDUS.

Solidaire, différente, active et économique, c'est la démarche de Dominique. Elle fabrique des confitures en cultivant l'art du travail bien fait. Avec des parfums comme coing, citron-citron vert, banane, ou les plus traditionnels fraise, orange ou abricot, il y en a vraiment pour tous les goûts ! Dans ses pots, sachez-le : il n'y a que de bons fruits, issus de la récupération des produits frais de la grande distribution. Pas de colorant, d'additif ni trop de sucre pour ces près de deux tonnes de produits sauvés du gaspillage alimentaire mais aussi donnés par les agriculteurs locaux et certaines industries agroalimentaires.

+ POTS GOURMANDS ET SOLIDAIRES

Le projet était déjà ambitieux en 2011, lors de son lancement : réduire le gaspillage alimentaire des produits frais des supers et hypermarchés. Mais qui y croyait alors ? Pour contribuer à cet objectif, Dominique Adechi, auto-entrepreneuse, a une arme : ses chaudrons de cuivre. Et avec eux, l'envie de faire avancer les choses, que ce soit pour la réinsertion féminine,

la solidarité ou simplement le bon goût. Et l'entreprise a du succès ! Lauréate du trophée Agenda 21 du Conseil départemental de la Gironde en 2012, Dominique poursuit sa route dans les épiceries solidaires et autres lieux de vente, accompagnée par la Banque Alimentaire de Bordeaux, elle-même soutenue, en particulier, par le Département.

LA BANQUE ALIMENTAIRE

30 ANS D'AIDES ALIMENTAIRES EN 2016

50 000 € APPORTÉS PAR LE DÉPARTEMENT EN 2015

180 BÉNÉVOLES (40 À 60 PRÉSENTS PAR JOUR)

18 SALARIÉS DONT 2 EMPLOIS D'AVENIR, 2 CONTRATS AIDÉS ET 4 SERVICES CIVIQUES

17 À 20 000 PERSONNES AIDÉES PAR SEMAINE EN 2014

5 400 TONNES DE DENRÉES RÉCUPÉRÉES ET REDISTRIBUÉES EN 2014.

⊕ LES CONFITURES DE DOMINIQUE

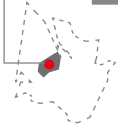
- + 2 à 3 tonnes de fruits et légumes sauvés en 2014
- + Site Internet : les-confitures-de-dominique.fr

Contact : 06 21 06 52 17

© B. Coudière



12 NOVEMBRE : La Maison Départementale de la Solidarité et de l'Insertion de Bordeaux-Bastide est inaugurée. Le Département a consacré 5,45 M€ à la réalisation de ce site social de la première importance. 40 % du coût du chantier ont été réservés aux PME girondines.

VOUS
ÊTES
ICILE BOUSCAT,
MÉRIGNAC 1,
MÉRIGNAC 2,
PORTES DU MÉDOC,
SAINT-MÉDARD-EN-JALLES.

PORTE DU MÉDOC

URBAN SKI : LA GLISSE EN SALLE

Créé en septembre 2014, le premier centre français de ski en salle prend son essor dans l'agglomération bordelaise. Soutenu par le Département, le concept démocratise une pratique désormais accessible à ceux qui ne peuvent se rendre à la montagne.



© Christian Verrouil

Pas besoin d'attendre que la neige tombe sur les Pyrénées, la saison de ski a déjà débuté depuis le mois de septembre à Eysines. Nous sommes chez *Urban Ski* : à l'entrée du complexe, entre le baby-foot et le mur d'escalade, des ados déambulent, la démarche alourdie par leurs chaussures rigides. Devant eux, une piste synthétique sans fin, blanche et moelleuse, invite à l'essai.

Le tapis roulant, légèrement humidifié, est déjà investi par plusieurs skieurs.

La séance commence en douceur, autour d'une barre située au pied de la piste. Puis progressivement le moniteur adapte la vitesse, la

glisse et l'inclinaison de la pente. Cette modularité est rassurante pour les débutants. Elle permet également de développer sa technique, notamment au sein des clubs qui peuvent préparer ainsi la saison des compétitions.

+ EXCELLENTE MISE EN JAMBES

Nicolas Baudry, le moniteur, explique : « *C'est une excellente mise en jambes, car l'enseignement indoor est identique voire même un peu plus poussé, avec des résultats très rapides. C'est comme d'apprendre à nager avant de partir à l'océan. Ça permet d'aider au départ* ».

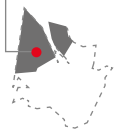
Cette nouvelle offre sportive de

proximité a reçu une aide de 15 000 euros du Département de la Gironde au titre du dispositif Créagir33. Une façon de soutenir la création d'emplois, puisque l'équipe compte aujourd'hui quatre salariés. « *C'est un plaisir pour nous de donner une chance à beaucoup de gens d'apprendre un sport cher, à une époque où il est de plus en plus difficile de partir en vacances* », apprécie le chef d'entreprise.



Trois personnes peuvent évoluer sur la piste en même temps. Cours uniquement sur réservation.
3 Rue des Frères Lumière
33320 EYSINES
Tél. : 05 56 45 32 56
www.urban-ski-europe.com
facebook.com/bordeauxski





MÉDOC

QUI MAÎTRISE LES MOTS, MAÎTRISE LE MONDE...

Souvent invisible mais pourtant présent chez les adultes, l'illettrisme est un handicap que l'association *L'Oiseau Lire* combat depuis 2004, avec le soutien du Département. Lire ou écrire relève du parcours d'obstacles pour 7 % des 18-65 ans qui ont été scolarisés en France.

© Christian Verrouil



PATRICK A CHOISI
DE COMBATTRE
L'ILLETTRISME

Un vendredi après-midi à Margaux, à la permanence de L'Oiseau Lire : Patrick Bouc déchiffre lentement un texte sous le regard attentif de la formatrice. « *Ce n'est pas facile de se libérer deux fois par semaine pour venir travailler la conjugaison et la lecture* », confie cet agent d'entretien de 51 ans qui a frappé à la porte de l'association il y a sept ans. « *Mais c'est un vrai supplice d'avoir toujours peur de ne pas savoir, pour lire une ordonnance, aider mes enfants dans leurs devoirs ou même acheter de l'essence. J'ai toujours trouvé des stratégies pour cacher ce handicap aux autres mais je ne peux plus vivre comme ça !* ». Comme Patrick Bouc, ils sont une trentaine de personnes, orientées par les services sociaux, les missions locales ou encore le bouche-à-oreille, à s'être adressées à L'Oiseau Lire en 2015 : « 75 % des apprenants sont des femmes alors que l'illettrisme concerne tout autant les hommes ! », souligne Lydie Sirakorzian, formatrice.



310 PERSONNES
ACCUEILLIES
EN SITUATION
D'ILLETTRISME,
D'ANALPHABÉTISME OU
POUR L'APPRENTISSAGE
DE LA LANGUE
FRANÇAISE EN 2015 DONT
PLUS DE LA MOITIÉ A
ACQUIS DES BASES EN
LECTURE ET ÉCRITURE.



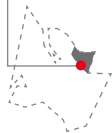
13 000 €
C'EST LE MONTANT DE
LA SUBVENTION QUE
LE DÉPARTEMENT A
ACCORDÉ À L'OISEAU
LIRE POUR L'ENSEMBLE
DE SES ACTIONS.

+ FACILITER L'INTÉGRATION

En donnant les clés de la lecture, de l'écriture et du calcul à ces adultes au parcours scolaire chaotique, *L'Oiseau Lire* donne aussi celles de l'autonomie : dans la vie quotidienne, pour trouver un emploi ou en changer, pour intégrer une formation... Une mission de longue haleine que les cinq formatrices salariées et la quinzaine de bénévoles de l'association réalisent au plus près de ce public fragilisé, avec dix permanences réparties dans le Médoc. C'est grâce à cette expertise que l'association a été choisie en 2015 par le Département pour intervenir dans son dispositif de lutte contre l'illettrisme, en tant que plateforme d'évaluation et d'orientation. Chaque mois, ce sont ainsi cinq adultes qui bénéficient d'un diagnostic et d'un accompagnement pour intégrer une formation.



WWW.OISEAU-LIRE.FR
13 RUE SAINT-JULIEN
33250 SAINT-JULIEN-BEYCHEVELLE

VOUS
ÊTES
ICICOTEAUX DE DORDOGNE,
LIBOURNAIS FRONSADAIS,
NORD LIBOURNAIS

LIBOURNAIS

TOILES CITOYENNES QUAND LES FILMS ALIMENTENT LE DÉBAT

Et si l'éveil des jeunes citoyens se faisait devant un grand écran ? C'est le pari des Toiles Citoyennes, un festival de cinéma à destination des jeunes de 11 à 25 ans, qui se tient du 25 au 29 janvier 2016 au cinéma « La Brèche » à Sainte-Foy-la-Grande.

Cette deuxième édition du festival organisé par le Département, proposera une sélection de 8 films liés à des questions de société, en projection gratuite pour les collégiens du Nord Gironde et du Pays Foyen. Cette année, le thème retenu est : « Adolescence et Identités ». Parmi les films présentés, ceux de Tony Gatlif « Geronimo » et « Liberté », d'Abd Al Malik « Qu'Allah bénisse la France » et de Sébastien Bailly « Où je mets ma pudeur » devraient susciter des discussions de fond. L'idée : faire naître le débat autour d'une œuvre cinématographique. Les questions les plus fréquentes à l'adolescence

sont le dénominateur commun de toutes les thématiques abordées dans cette sélection du festival. Les jeunes étudieront au préalable, en classe, le sujet du long métrage choisi par leur professeur.

+ DÉCONSTRUIRE LES PRÉJUGÉS

Après la projection, les collégiens débattront avec des intervenants, dont des bénévoles œuvrant au sein d'associations d'éducation populaire, ou encore avec des travailleurs sociaux, des psychologues. Les préjugés et les discriminations en tout genre seront questionnés et décortiqués. « *Les élèves étaient ravis et surpris de voir qu'ils*

pouvaient autant parler d'un film », se souvient Jean-Bernard Marot, professeur d'histoire-géographie au collège Anatole France de Cadillac, et qui a emmené l'année dernière ses classes de 3^e et 4^e voir « *La belle verte* », de Coline Serreau au Cinéma Lux de Cadillac. En 2015, le thème du festival, « l'adolescence en questions », couvrait autant les questions de la discrimination que celles liées au handicap ou à l'environnement.

+ AU PROGRAMME

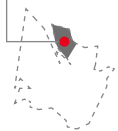
Le mercredi 27 janvier à 14h, la séance sera ouverte, gratuite et libre d'accès, à tous les jeunes de 11 à 25 ans qui souhaitent assister à une projection, en dehors des heures de cours. Dès 19h, la soirée-débat co-organisée avec l'association « Cœur de Bastide » dans le cadre des « Réclusiennes d'hiver », s'adressera à tous (parents, bénévoles, professionnels) du territoire Nord Libournais. Avec la projection de « *Même pas peur* » d'Ana Dumitrescu. L'occasion d'échanger sur l'après Charlie. À la fin de l'année, ce seront les jeunes de Bordeaux et de la Métropole qui seront invités à venir débattre dans le cadre d'une nouvelle édition du festival sur leur territoire.



© Jean-Claude Faure

**⊕ ENTRÉE LIBRE ET GRATUITE
EN SAVOIR PLUS SUR :**
gironde.fr/toilescitoyennes
ou Cinéma La Brèche :
05 57 46 00 43



VOUS
ÊTES
ICIESTUAIRE,
NORD GIRONDE

HAUTE-GIRONDE

LES VIGNERONS DE TUTIAC : L'UNION FAIT LA FORCE

LES VIGNERONS DE TUTIAC

- 500 vignerons adhérents et 125 salariés
- AOC Bordeaux, Bordeaux Supérieur, Blaye Côtes de Bordeaux et Côtes de Bourg
- 4 000 hectares de vignes
- 200 000 hectolitres de vin par an
- 6 sites dont 4 de vinification, 6 magasins en vente directe et un centre d'embouteillage
- 12 millions de bouteilles conditionnées par an

De la petite Chapelle de TutiAc, charmante et rustique, la cave coopérative a adopté le nom. Présente sur le vaste territoire du Blayais depuis 1974, avec 4 000 hectares de vignes, elle est aujourd'hui le premier producteur de vin en appellation d'origine contrôlée en France.

Entre vignes et forêts, cette coopérative nous offre un autre visage de la viticulture en Gironde. Avec 500 adhérents, les Vignerons de TutiAc s'imposent comme un acteur économique majeur de Haute Gironde. L'année 2015, riche en innovations, fera date dans l'évolution de cette coopérative qui leur permet de pérenniser l'activité des exploitations et de baisser les coûts de production. Engagée dans une démarche de viabilisation économique respectueuse de l'environnement, depuis plusieurs années, elle a confirmé ses actions en faveur d'une agriculture raisonnée avec notamment une diminution des traitements et la plantation de haies de protection dans les zones sensibles. Une plantation qui bénéficie du concours financier du Département, à hauteur de 9 000 € et qui est réalisée en partenariat avec l'association Arbres et Paysages³³. Dans le même état d'esprit, inauguré en mai dernier, le parcours œnotouristique « *De la vigne au verre* » a permis à de nombreux visiteurs de découvrir tous les secrets de la vinification, du vignoble expérimental à la



© Vignerons de TutiAc

mise en bouteille en passant par la visite d'un impressionnant chai. En s'investissant pleinement dans l'œnotourisme, Les Vignerons de TutiAc ne s'y sont pas trompés car leurs efforts se sont déjà vus récompensés et ont permis l'accueil de plusieurs centaines de touristes entre juin et septembre derniers. Allez à la rencontre des femmes et des hommes qui façonnent ces paysages de vignes ; découvrez et appréciez ces nectars avec ceux qui les élèvent !



WWW.TUTIAC.COM
LES VIGNERONS DE TUTIAC
LA CAFOURCHE
33860 MARCILLAC
05 57 32 48 33



1,3 M€ ONT ÉTÉ INVESTIS
PAR LE DÉPARTEMENT EN
2015 EN FAVEUR DE LA FILIÈRE
VITICOLE GIRONDINE.
UNE INITIATIVE QUI A PERMIS
DE CRÉER 50 EMPLOIS ET
D'EN MAINTENIR 500.



63 316 €
C'EST LE MONTANT DE LA
SUBVENTION DÉPARTEMENTALE
VERSÉE AUX VIGNERONS DE
TUTIAC POUR LE PARCOURS
ŒNOTOURISTIQUE « *DE
LA VIGNE AU VERRE* ».



26 OCTOBRE. Démarrage des travaux de sécurisation de la Route Départementale 137 et en particulier de l'aménagement du carrefour de Fontarabie sur les communes de Saint-Vivien-de-Blaye et de Teuillac. Le Département finance à 100 % le chantier avec une enveloppe de 420 000 euros. Il devrait s'achever avant le printemps.

CRÉAGIR33 : COUP DE POUCE POUR LES NOUVEAUX ENTREPRENEURS

Contribuer au développement équilibré des territoires en favorisant la création, la reprise ou la transmission d'entreprise dans les zones girondines les plus fragiles : tel est depuis 1996 l'objectif du dispositif départemental CRÉAGIR33.

Illustration avec trois portraits de chefs d'entreprises, lauréats des Trophées CRÉAGIR 2015.

CRÉAGIR33 1996-2015



2 700 ENTREPRISES
GIRONDINES SOUTENUES
DEPUIS LA CRÉATION
DE CRÉAGIR33.



7 000
EMPLOIS MAINTENUS
OU CRÉÉS.



16
MILLIONS D'EUROS
DE SUBVENTIONS.

CRÉAGIR33, MODE D'EMPLOI

✦ **POUR QUI ?** Les très petites entreprises en phase de création, reprise ou transmission, tous secteurs confondus, situées en zone de redynamisation urbaine et rurale.

✦ **POUR QUOI ?** Les investissements matériels de production, les équipements, les travaux d'aménagement, l'achat de véhicules, les diagnostics et études préalables...

✦ **QUEL MONTANT ?** Déterminé en fonction de la nature du projet (création ou reprise) et des investissements éligibles réalisés.

✦ **OÙ S'ADRESSER ?** Direction de la cohésion territoriale et de la coopération européenne, 1 esplanade Charles de Gaulle, 33 074 Bordeaux Tél. : 05 56 99 66 37



© Anaka

L'EXQUISE LIBRAIRIE : AU PLAISIR DES MOTS

✦ SAINT-ANDRÉ-DE-CUBZAC

Fin 2013, à 33 ans, Sophie Vantard a réalisé un vieux rêve : ouvrir sa librairie. Une première expérience de l'entrepreneuriat soutenue par CRÉAGIR33, à hauteur de 11 080 €, pour l'achat d'un logiciel de gestion des stocks et d'un véhicule de livraison. Dans sa boutique lumineuse – la seule de la ville entièrement dédiée aux livres – cette pétillante libraire de formation propose un large choix : littérature adultes et jeunesse, BD et mangas, mais aussi un rayon régional (littérature, gastronomie, tourisme...). À l'heure de la toute puissance d'Internet, Sophie Vantard cultive le contact en direct : « *Conseiller, c'est tout le plaisir du métier ! Que ce soit les lecteurs fidèles, ou les clients occasionnels. J'ai installé un petit coin café, et j'organise régulièrement des animations : lecture de contes, ateliers mangas, expositions d'artistes locaux...* »



© Anaka

LE LOCAL FERMIER CULTIVE LA PROXIMITÉ

+ CRÉON

Des fromages fermiers à la farine bio, des fruits et légumes à l'huile de pépin de raisin, du jus de pomme artisanal à la volaille : le circuit-court, avec une trentaine de producteurs locaux, est assurément le credo du Local fermier. Cette épicerie créée en août 2014, par Patricia Darsouze et son mari se veut aussi gourmande, avec une offre de plats cuisinés maison et une rôtisserie : *« Après un long parcours dans l'industrie, nous souhaitions tourner la page et faire de notre choix pour les bons produits, partagés entre amis, notre nouveau métier ! »*, raconte cette épicière. Pour aménager son magasin de 120 m² dans un ancien garage, elle a bénéficié d'une subvention CRÉAGIR33 de 2 492 €. Un étudiant a été embauché en contrat de professionnalisation pour accueillir la clientèle de plus en plus nombreuse. *« Notre concept, c'est une vraie épicerie de proximité où la convivialité, avec des dégustations le week-end, est aussi importante que la qualité des produits »*, résume la chef d'entreprise. Faire venir une clientèle de proximité, soucieuse de consommer des produits locaux : tel est le pari réussi du circuit court.



DE BERNARD CASTAGNET
vice-président chargé de
l'Attractivité territoriale,
Développement
économique et du
Tourisme

POINT DE VUE :

« Avec CRÉAGIR33, nous avons un outil très efficace pour accompagner les créateurs et les repreneurs d'entreprises mais aussi les porteurs de projets qui rencontrent des difficultés pour se faire accompagner, souvent à cause de leur positionnement territoriale. À travers la Gironde, il ne doit pas y avoir de territoire où l'esprit créatif serait laissé à l'abandon, ne trouverait pas d'écho. C'est bien dans ce champ économique là que le Département trouve toute sa légitimité ».

LES NUITS NATURE INSOLITES D'ÉCÔTELIA

+ LE NIZAN

Avez-vous déjà imaginé passer une nuit dans une yourte mongole, une palombière, une roulotte tzigane, une cabane de trappeurs, une tente safari ? À 10 km de Langon, entre forêts et prairies, le Domaine Écôtelia propose vingt deux hébergements insolites, originaires des cinq continents, avec des prestations hôtelières. De l'idée née durant ses études en école de commerce à la création de son entreprise, en novembre 2014, il aura fallu sept ans à Olivier Clerc pour concrétiser ce projet de tourisme novateur. Une longue gestation au bout de laquelle il a sollicité le soutien du Département, qui lui a attribué une subvention CRÉAGIR33 de 15 000 € pour l'achat de matériel. Outre le dépaysement des vacanciers, cet entrepreneur de 29 ans prône le respect de l'environnement : aménagement du site de 8 ha sans coupe d'arbres, baignade naturelle sans chlore, toilettes sèches, recyclage des déchets, assainissement écologique des eaux usées... *« Le développement durable n'est en rien incompatible avec le confort et la qualité d'accueil ! »* souligne Olivier Clerc. Pour preuve, l'établissement a honoré l'été dernier de nombreuses réservations. La prochaine étape ? *« Aménager des sentiers botaniques sur le site et développer des séjours thématiques autour de l'œnologie et de la nature... »*



© Héry Laza

BIODIVERSITÉ

INSECTES, DES BONS ET DES MÉCHANTS...

Le Département multiplie de nombreux efforts en faveur de la biodiversité et incite à de nouveaux comportements ses partenaires institutionnels mais aussi les Girondins et les visiteurs de ses sites remarquables, à commencer par les Espaces Naturels Sensibles. En ce sens, il contribue à protéger certains insectes ou à lutter contre la prolifération d'autres, beaucoup plus indésirables. Illustrations...

©Département de la Gironde



POINT DE VUE :

« S'il a un rôle d'accompagnateur incontournable dans la lutte contre les nuisibles, le Département agit pour préserver la biodiversité car les préoccupations planétaires

trouvent évidemment écho à l'échelle de la Gironde. C'est pourquoi nous soutenons les programmes de préservation des espèces, portés par nombre d'associations. À cet égard, je dois dire que nos

Espaces Naturels Sensibles sont autant de sites où l'on peut mesurer l'efficacité de nos actions combinées. »

JEAN TOUZEAU
vice-président chargé de la valorisation du patrimoine environnemental et touristique



Papillon diurne, le damier de la succise est protégé et vit des jours heureux dans les Espaces Naturels Sensibles que gère le Département. L'Institution départementale finance, en outre, les actions du Conservatoire des Espaces Naturels d'Aquitaine, dont la préparation d'un atlas à paraître répertoriant les papillons de jour. Ce projet est accompagné à hauteur de 6 000 €.



©Département de la Gironde



©Anaka



©Jean-Claude Boniface



Depuis trente ans, la population des abeilles ne cesse de diminuer et le mouvement s'accélère depuis 1990. Ces dernières années, un nouveau prédateur est venu disséminer les ruches : le frelon asiatique. Le Groupement de Défense Sanitaire des Abeilles de la Gironde veille sur le quotidien de cet insecte si précieux pour la biodiversité. Cette année, le Département a apporté un soutien de 34 000 euros au Groupement.



Présent dans l'Espace Naturel des Bocages de Garonne, l'Agrion de mercure est surveillé de près afin d'éviter sa disparition. Sur cette propriété du Département, l'agrion profite de l'entretien et de la restauration annuelle d'un site très protégé. L'institution départementale mobilise pour ce toilettage 3 000 € par an.



La chenille processionnaire



Cette chenille se nourrit des aiguilles du pin et, en cas d'infestation massive, elle ouvre la voie à des parasites et ravageurs divers. Les sylviculteurs peuvent compter sur les actions du Groupement de Défense contre les Organismes Nuisibles. Quant au Département, il apporte 340 000 € par an à l'ensemble de la filière, y compris pour ses actions de lutte contre différents fléaux.



Le frelon asiatique

Frelon hallogène et justement redouté, de la fin février au début mars, sa reine prépare son nid qui, au départ a la taille d'une petite bille pour atteindre, dans certains cas, le volume d'une grande poubelle urbaine. Contrairement à la rumeur répandue, sa population ne diminue pas, ces dernières années. Daniel Gergouil, président du Groupement de Défense Sanitaire des Abeilles de la Gironde, se souvient avoir fait identifier le premier frelon asiatique en 2006. Parmi les multiples missions de son équipe : lutter contre sa prolifération par le piégeage et la destruction systématique des nids.



GDSA : 06 18 62 09 69
gdsadiffusion@orange.fr



Cicadelle



Cet insecte est porteur de l'agent pathogène de la flavescence dorée qui provoque la mort du cep de vigne. La Gironde a dû faire face à ce phénomène. Tous les vignobles ont été prospectés et auscultés, ces dernières années, grâce à l'intervention du Groupement de Défense contre les Organismes Nuisibles. Là aussi, le Département très actif pour aider et accompagner les viticulteurs, y compris pour affronter toutes sortes de difficultés, apporte 1,3 M€ à l'ensemble de la filière chaque année.



Le moustique tigre



Dangereux, cet insecte peut transmettre à l'homme, par une simple piqûre, des maladies voire des virus. L'État, la Région via l'Agence Régionale de Santé et le Département allient leurs efforts pour l'éradiquer. L'institution départementale a confié à l'Entente Interdépartementale de Démoustication le soin de suivre la colonisation de cet insecte. Par an, 153 000 € lui sont apportés à cet effet.

LE CHAUFFAGE GRATUIT PASSE PAR L'ORDI !

Chauffer des immeubles... grâce à l'énergie des ordinateurs ! Voilà l'idée originale développée par la start-up Qarnot Computing et l'audacieux pari dans lequel se lance le Département de la Gironde, en partenariat avec le bailleur social Gironde Habitat.



LE PRÉSIDENT JEAN-LUC GLEYZE ENTOURÉ, À GAUCHE DE PAUL BENOIT, ET, À DROITE, DE MARTINE JARDINÉ LORS DU LANCEMENT EN PLEINE COP 21, DEVANT VINGT JOURNALISTES.

©DR

Jean-Luc Gleyze, Président du Conseil départemental de la Gironde, a annoncé un investissement majeur qui constitue aussi un beau défi : le Département investit dans cette technologie novatrice, un radiateur numérique qui utilise la chaleur produite par les serveurs informatiques pour chauffer gratuitement habitations, bureaux et bâtiments publics. La version 2.0 du Q.rad présentée à Bordeaux assure des services de suivi de la qualité de l'air, le déclenchement d'alertes, l'accès gratuit à Internet via le wi-fi et la recharge sans fil.

+ LA CHALEUR DES PROCESSEURS ENTRE DANS LE SALON

Le principe ? Paul Benoit, ingénieur polytechnicien, a trouvé une solution

brillante de simplicité : les résistances du radiateur sont remplacées par des processeurs ; et nous avons tous observé combien les processeurs de nos ordinateurs dégagent de la chaleur. Paul Benoit précise : « *Tous ces processeurs ne sont plus*

Q.RAD EN BREF

+ 865 000 €

sont investis par le Département de la Gironde pour 346 radiateurs Q.rad fabriqués en France (amortis en 9 ans).

+ **3 % DE L'ÉLECTRICITÉ MONDIALE** est consommée par des serveurs informatiques, dont 50 % pour leur refroidissement.

+ 1 RADIATEUR Q.RAD

chauffe une pièce de 10 à 20 m² en fonction de son isolation.

+ LE FONDS SOLIDARITÉ LOGEMENT

(FSL) créé par le Département accompagne près de 15 000 ménages en situation d'impayés et constate une précarité croissante.

concentrés dans d'immenses data centers qui dégagent une énergie perdue. Ils sont répartis dans des milliers de radiateurs individuels. Ainsi la chaleur s'évacue dans les logements, plutôt que dans l'air ». Une fois branché, l'utilisateur n'a plus qu'à régler le thermostat. Qarnot envoie alors des calculs, par la fibre optique pour atteindre la température voulue.

Vendre la puissance de calculs de son parc de Q.rad est la principale activité de Qarnot. « Nous nous rémunérons, assure son cofondateur Miroslav Sviezeny, en revendant deux à quatre fois moins cher qu'un data center classique, notre puissance de calculs. Nos clients ? Centres de recherche, banques, studios d'animation 3D... En contrepartie, nous assurons la totalité de la maintenance de manière illimitée dans le temps et remboursons les factures d'électricité liées au fonctionnement des Q.rad ». En d'autres termes, ce sont ces clients, en achetant de la puissance de calcul, qui paient le chauffage aux utilisateurs de radiateurs Q.rad... d'où la gratuité pour ces derniers.

+ INNOVATION SOCIALE & ÉCOLOGIQUE

« C'est de l'innovation technologique au service de l'innovation sociale, se félicite Jean-Luc Gleyze. Cela répond à cette logique selon laquelle l'énergie qui coûte le

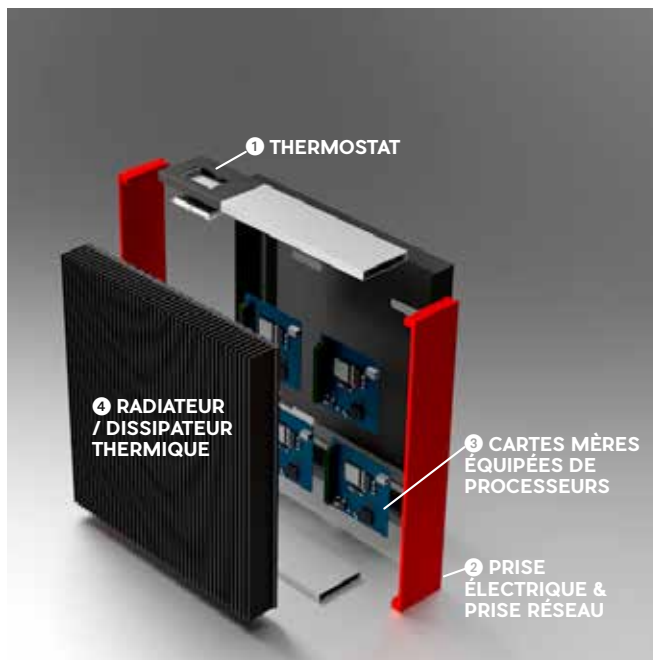
moins cher est celle que nous ne consommons pas. Et nous soutenons ainsi une start-up française prometteuse ». En effet, au-delà de l'innovation technologique, cette expérimentation participe à la lutte contre la précarité énergétique. Avec une dépense moyenne de chauffage de 1800 € par an et un ménage sur cinq en situation de précarité énergétique, la question du budget de chauffage est un enjeu de solidarité primordial.

Ce projet est en adéquation parfaite avec la politique départementale qui déploie des efforts significatifs pour réduire l'empreinte écologique de ses bâtiments et respecte des critères de haute qualité environnementale (HQE). « C'est une première étape, poursuit le président Jean-Luc Gleyze, nous souhaiterions déployer cette technologie sur d'autres équipements : collèges, écoles primaires, salles culturelles ». Après la COP21 et de l'explosion du numérique, le Département, en innovant, prend le risque de changer les choses à travers des approches alternatives et participe à l'émergence d'un véritable exemple d'économie circulaire. On pourrait par exemple chauffer des logements avec les calculs 3D d'un film d'animation français ! Précisons que le dispositif relève, pour l'heure, de l'expérimentation et n'est donc pas encore commercialisable aux particuliers.



POINT DE VUE
DE MARTINE JARDINÉ
vice-présidente chargée
de l'Habitat, du Logement
et du Développement
social, présidente de
l'office départemental
Gironde Habitat

« Ce partenariat va fournir une énergie gratuite à des publics modestes. Nous allons permettre à des personnes de réduire leur facture de chauffage et ainsi, de ne pas se retrouver en difficulté financière. Et nous assurerons aux locataires un accès Internet gratuit ! ».



PARRAINAGE DE PROXIMITÉ: ÊTRE CANDIDAT À LA GÉNÉROSITÉ

Parfois la vie est faite d'accidents ou de peines, et certains enfants n'ont pas toujours l'entourage d'une famille large ou solide. Il existe des bénévoles qui s'engagent à devenir leur parrain ou marraine, avec lequel l'enfant peut nouer une relation rassurante et complémentaire. Le Département de la Gironde soutient deux associations qui prennent en charge ce dispositif généreux, encore mal connu. Voici un éclairage qui suscitera peut-être des candidatures de futurs parrains.



• LE RÔLE DU PARRAIN

Ce vendredi 20 novembre, l'association Parrainage33 organisait une soirée d'informations. Un restaurant du centre-ville ouvre gracieusement son espace pour que bénévoles, parrains et filleuls se retrouvent et expliquent de façon conviviale aux personnes intéressées de quoi il s'agit. « *Le parrainage de proximité a besoin de rayonnement...* »

explique sa jeune et très dynamique présidente, Sandrine Piaux. Clarifions les idées reçues : ce n'est pas un don financier, ni un service payé en contrepartie, ni une adoption. Il suffit de s'investir, donner du temps à un enfant que l'on reçoit à son domicile et avec qui on partage des activités. Pour s'engager à devenir *marraine ou parrain* d'un enfant qui vit à proximité, cela

veut dire être un peu disponible et avoir envie d'accompagner celle ou celui qui deviendra votre *fil(e)ul*.

• UN QUOTIDIEN AMPLIFIÉ

Ce soir-là, à la réunion, un couple de parrain-marraine, Noémie et Barna, professeure et chercheur, témoignent. Leur filleul, Enzo, un garçon de 11 ans, musicien passionné, vit avec sa maman.



© Paul Robin

« Le parrainage : une disponibilité et l'envie d'accompagner un enfant. »

Le protocole respecte des étapes : faire connaissance avant de signer une convention. Eux ont fêté la première année de parrainage. Noémi raconte : « *On est un peu comme un oncle et une tante. Nous nous sommes apprivoisés les uns et les autres. Avec la maman d'Enzo aussi. Et maintenant, c'est très fort, ça enrichit chacun d'entre nous !* » Enzo explique très sérieusement les bienfaits de cette relation, il y a réfléchi : il encourage les adultes à devenir des parrains parce que « *ça permet de faire des choses qu'on ne peut pas faire avec sa maman, comme des pique-niques ou du vélo et aussi d'exprimer des sentiments.* » Deux week-ends par mois et une partie des vacances, il vient chez eux : « *On fait la cuisine, les devoirs, de la musique.* » Avec Barna, son parrain, ils vont au skate-park sur les quais. C'est une relation forte, qui s'est tissée au travers des échanges et des activités communes. La maman d'Enzo se sent épaulée aussi, comme une famille qui deviendrait plus grande...

+ DEUX ASSOCIATIONS, UN ENGAGEMENT

Deux associations existent en Gironde, **Parrainage33** et **Parrains par mille**. Soutenues par le Département dans le cadre du Schéma de Protection à l'Enfance, elles font la mise en relation et le suivi entre les parrains, les filleuls et les familles. Pour certains enfants qui vivent dans des institutions, c'est l'opportunité, parfois unique, de développer un lien affectif. La présence d'un adulte peut tout changer dans la trajectoire d'une vie. Et le parrainage, en participant à la construction d'un individu, permet notamment de transmettre des valeurs de partage et l'importance de l'attention à l'autre...



POINT DE VUE

EMMANUELLE AJON

Vice-présidente chargée de la promotion de la santé et protection de l'enfance

« *Notre objectif est d'offrir aux enfants un projet de vie pérenne, en tissant des liens d'attachement durable. À nos côtés, les deux associations Parrainage33 et Parrains par Mille ont renforcé leurs relations. Il s'agit d'agir et de nous mobiliser pour recruter des parrains. Chacun a beaucoup à gagner dans la création de ces liens inédits entre deux familles au bénéfice des enfants.* »



SI VOUS AVEZ ENVIE DE DEVENIR PARRAIN/MARRAINE, CONTACTEZ LES ASSOCIATIONS

- + Parrainage33
www.parrainage33.com
05 56 01 42 05
Sandrine PIAUX
Présidente
Béatrice LANDROT
chargée de mission
contact@parrainage33.com
06 95 01 68 21
- + Parrains par Mille
www.parrainsparmille.org
Antenne Bordeaux :
Danielle Arnaud
06 78 15 12 ARNAUD
ppmgironde@gmail.com

MÉMENTO DES SERVICES DÉPARTEMENTAUX

INFORMATIONS DÉTAILLÉES EN LIGNE SUR GIRONDE.FR



PROTECTION DE L'ENFANCE

Protection des enfants et des mineurs quand leur sécurité, leur santé, sont menacées.

SOLIDARITE.GIRONDE.FR



SANTÉ & PRÉVENTION

Consultations ouvertes à tous, gratuites, y compris pour les mineurs, même sans autorisation des parents. Services de protection maternelle et infantile (PMI).

GIRONDE.FR/PMI



HANDICAP

Prestations financières, accompagnement social ou professionnel, scolarisation.

CONTACT : 05 56 99 69 00 ET SUR MDPH33.FR



PERSONNES ÂGÉES

Pour les personnes de plus de 60 ans et leur famille. Aides et soutien permettant de vieillir en conservant une autonomie. Hébergement en famille d'accueil ou en établissement spécialisé (EHPAD).

**CONTACT :
N° VERT 0 800 00 33 33**



INSERTION

Favoriser le retour vers l'emploi pour des Girondins particulièrement fragilisés, en situation précaire.

INSERTION.GIRONDE.FR



ACCUEIL DU JEUNE ENFANT

Permettre aux parents de disposer de modes de garde de qualité pour les moins de 6 ans. Le Département assure l'agrément des assistantes maternelles et des structures de garde collective.

CONTACT : VOTRE MAIRIE



DÉVELOPPEMENT ÉCONOMIQUE LOCAL

Sous conditions, conseils et aides aux créateurs et repreneurs d'entreprise, accompagnement des exploitations agricoles et des structures collectives.

ECONOMIE.GIRONDE.FR



TRANSPORT ET MOBILITÉ

Réseau de cars interurbains TransGironde avec une tarification à partir de 1,80 euro le voyage. Développement des aires de covoiturage. Franchissement de l'estuaire en ferry.

**DÉTAILS SUR :
TRANSIRONDE.FR**



ROUTES

Entretien de 6 500 km de routes dont 350 de pistes cyclables. Service d'intervention 24 h/24.

INFORMATIONS TRAVAUX SUR TRANSIRONDE.FR



ENVIRONNEMENT

- Préservation des espaces naturels sensibles et accueil du public sur les sites.

GIRONDE.FR/NATURE



- Réduction des déchets, développement du compostage.

INFORMATIONS SUR ECOMATISMES.FR



SPORT, LOISIRS, CULTURE, CITOYENNETÉ

Favoriser l'épanouissement personnel et la vie collective.

- Soutien aux associations sportives et culturelles.
- Sensibilisation aux sports.
- Soutien aux manifestations culturelles.

- Développement de la fréquentation des bibliothèques et médiathèques.

**SPORT.GIRONDE.FR
CULTURE.GIRONDE.FR**



JEUNESSE

- Accompagnement des 18-25 ans en difficulté (prévention, insertion sociale...). Aides financières.

- Construction et entretien des 104 collèges, bourses, cantines scolaires.

- Conseil départemental des jeunes : apprentissage de la citoyenneté à travers des actions concrètes améliorant la vie des collégiens.

GIRONDE.FR/JEUNESSE



NUMÉRIQUE

Développement de l'accès à Internet et soutien à son usage.

- Mise à disposition de données réutilisables librement.

**INFORMATIONS :
RESSOURCERIE.DATALOCAL.FR**

- Le Département de la Gironde, parallèlement à ses efforts d'investissement en matière de haut débit pour tous les Girondins, développe une offre de services en ligne, afin d'apporter un meilleur service.

**GIRONDE.FR
ACCESSIBLE 24/24 H**



BUDGET 2016

INTERVIEW DE JEAN-LUC GLEYZE, PRÉSIDENT DU CONSEIL DÉPARTEMENTAL

Jean-Luc GLEYZE, vous avez été élu Président du Conseil départemental de la Gironde il y a maintenant neuf mois, que signifie pour vous le vote de « votre » premier Budget Primitif ?

C'est un acte majeur pour l'année 2016, mais aussi un acte fondateur pour la mandature. Moment démocratique décisif, il permet à notre nouvelle équipe de profiler les premiers engagements de nos actions, mais aussi de fixer les grandes orientations qui constitueront les lignes de force de notre mandat. Après l'installation, nous entrons dans la phase opérationnelle !

Un projet politique, des actions pour 2016, quelles sont vos priorités ?

Le Budget primitif nous permet de réaffirmer nos priorités, et elles sont claires. Nos efforts se porteront sur la proximité et l'accessibilité de nos services publics, pour l'autonomie de tous les Girondins : personnes âgées, jeunesse, personnes handicapées. Nous veillerons aussi à lutter contre les inégalités et pour la cohésion sociale. Nous développerons les territoires dans le respect des équilibres ville-ruralité, tout en protégeant l'environnement. Et puis, parce que le Département est une institution moderne, nos actions seront innovantes ! Nous expérimenterons et concerterons autant que possible.



« Nos efforts se porteront sur la proximité et l'accessibilité de nos services publics ».

On entend parler de rigueur budgétaire, le Département de la Gironde est-il lui aussi touché ?

Au même titre que les autres collectivités territoriales, nous contribuons à l'effort national de résorption des déficits publics. Pour cela, nous veillons à ce que chaque euro dépensé soit le mieux utilisé. Nous faisons des économies là où cela est possible, sans pour autant entraver notre capacité d'action. Toutefois, nous maintenons

notre niveau d'investissement pour les cinq ans à venir : un milliard d'euros d'investissement pour le service public à destination des Girondines et des Girondins.

Quelques mots aux Girondines et aux Girondins pour l'année 2016 ?

Je souhaite à toutes et à tous une très belle année 2016, une année solidaire ! Que chacune et chacun fassent vivre chaque fois qu'il le pourra les valeurs de fraternité, et de solidarité !

BUDGET 2016

1,5 MILLION DE GIRONDINS, 1,625 MILLIARD DE BUDGET

Le budget du Département se décline en cinq grandes politiques au service du quotidien des Girondins*. Principalement réinvesti en Gironde, le budget contribue à l'activité et à l'emploi local ainsi qu'à la solidarité entre les personnes et envers les territoires.

180 M€ LE DÉVEL ÉQUILIBRÉ

585 M€ POUR LA FAMILLE

+ PROTECTION DE L'ENFANCE + HANDICAP
+ SANTÉ ET PRÉVENTION + PERSONNES ÂGÉES



JEAN-MARIE DARMIAN,
vice-président chargé
des Finances et des
Fonds européens.

POINT DE VUE :

« Notre collectivité contribue à la résorption des déficits publics par une réduction de 89 M€ des dotations reçues de l'État. Des efforts importants sur la maîtrise des charges de gestion courante ont été réalisés. Ainsi l'évolution de la masse salariale sera contenue à 1 % et les charges à caractère général baisseront de 6 % environ. Mais nous maintenons nos

projets d'investissement avec un recours contrôlé à l'emprunt. La notation AA – de l'agence Standard & Poor's témoigne de notre effort pour maintenir les équilibres financiers. Concilier le souhaitable et le réalisable c'est s'attacher à ne pas hypothéquer l'avenir. »

* Aux cinq grandes politiques évoquées ici, il faut ajouter bien sûr les charges de gestion comme les ressources humaines pour composer le budget global, soit 375 M€.



130 M€ POUR L'ENVIRONNEMENT ET LA GESTION DES RISQUES

+ ESPACES NATURELS SENSIBLES
+ EAU + POMPIERS
+ PATRIMOINE ET PAYSAGE

POUR

OPPEMENT DE LA GIRONDE

- + ACCÈS AU NUMÉRIQUE & HAUT DÉBIT
- + LOGEMENT + SERVICES DE PROXIMITÉ
- + MOBILITÉ, ROUTES

PARMI NOS 125 MÉTIERS AU SERVICE DES GIRONDINS :

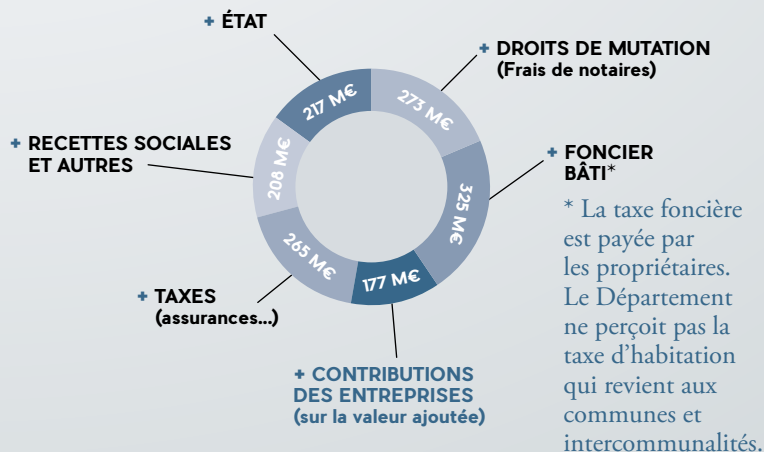
- + **ENTRETIEN DES ROUTES :**
612 agents
- + **SERVICES DANS LES COLLÈGES :**
1 165 agents
- + **SANTÉ ET PRÉVENTION :**
260 agents
- + **ACCOMPAGNEMENT SOCIAL :**
856 personnes
- + **AIDE À L'ENFANCE ET LA FAMILLE
OU ACCUEIL D'ENFANTS :**
1 594 agents dont 800 assistants familiaux.
- + **ACCOMPAGNEMENT
DES PERSONNES ÂGÉES
ET HANDICAPÉES :** 326 agents



260 M€ POUR LA COHÉSION SOCIALE

- + RSA + ASSOCIATIONS + CULTURE
- + SPORT + CITOYENNETÉ

D'OÙ VIENT CET ARGENT ?



95 M€ POUR LA JEUNESSE

- + COLLÈGES
- + 16-25 ANS EN DIFFICULTÉ
- + TRANSPORT SCOLAIRE

TÊTE DE GIRONDE

AU NOM DE TOUTES LES MIENNES : MARYSE TOURNE, UNE VIE ENGAGÉE

Grand-mère, mère, épouse, Maryse Tourne a embrassé tous ces rôles au fil de sa vie. Avant tout femme, elle en a soutenu les causes. Entretien avec une professionnelle militante chaleureuse qui mène le combat passionnément depuis 40 ans.

Cofondatrice du CACIS¹, membre du collectif Sida33, actuelle présidente d'Ippo², il y a chez vous une évidence inexplicable. Vous semblez être de tous les combats, toujours là au bon moment au bon endroit, pour poursuivre votre indéfectible engagement auprès de la cause féminine. Vous considérez-vous comme féministe ? « Oui bien sûr, mais pas du tout contre les hommes. Mariée depuis plus de quarante ans, je suis mère de trois garçons auxquels j'ai essayé de transmettre mon histoire, mes valeurs. Tarnaise d'origine, je suis profondément attachée à mes racines. Je viens d'une famille huguenote, protestante. Mais surtout, j'ai grandi au sein d'un foyer qui attachait une très grande importance à la laïcité, je viens des terres de Jaurès. »

Nous venons de fêter les 40 ans de la Loi Veil, quels ont été vos premiers pas dans la lutte pour le droit des femmes ? « Nous partions de loin. En 1967 était votée la Loi Neuwirth sur




© Christian Verrouil



© Christian Verrouil

CAMPAGNE NATIONALE
EN FAVEUR DU DROIT
À L'INTERRUPTION
VOLONTAIRE DE
GROSSESSE.



« Le droit à la contraception comme l'IVG, c'est une histoire de femmes ET d'hommes. »

la contraception. J'appartenais à l'époque au Mouvement Jeunes Femmes et nous étions en première ligne avec le planning familial, dans lequel je militais pour le droit à la contraception et à l'IVG. Pourquoi ? Il suffisait d'écouter les femmes. À Montauban, de la douzaine de membres qui composaient le noyau dur de notre association, il y en avait bien la moitié qui racontait leur IVG et leurs difficultés à accéder à ce qui est un droit. Aussi, le vote de la loi Veil en 1975, même si tout n'était pas satisfaisant, était une avancée extraordinaire. »

Comment s'est poursuivi votre combat une fois arrivée dans la capitale girondine ? « Dès mon arrivée à Bordeaux, en 1981, j'ai participé à la création du CACIS. On avait rencontré le président du Conseil général, Philippe Madrelle, qui a accepté de nous donner une convention pour un an. Cela dure depuis 31 ans avec une fidélité du département sans faille. Aujourd'hui, c'est une équipe professionnelle pluridisciplinaire. Il faut rendre hommage à ces médecins, on ne fait jamais les choses tout seul. C'est un engagement militant avant tout et dans l'histoire du CACIS, tout le monde a été militant. Je me qualifie, moi-même, de professionnelle militante, sinon cela ne fonctionne pas. »

Les 21^{es} journées de l'ANCIC³ se sont tenues à Pessac à l'automne et ont soulevé le débat. Un constat : le droit à l'IVG reste fragile, même si la loi progresse. Quelles sont les avancées notables de ces dernières années ? « Depuis novembre dernier, le CACIS pratique les premières IVG médicamenteuses en lien avec le CHU de Bordeaux. Le

Département devrait l'étendre prochainement au centre de planification de la Bastide. Fort heureusement, la Gironde dispose d'hommes et de femmes forts intelligents, qui ont compris que c'est une avancée et une nécessité pour les femmes. Avoir aujourd'hui en ville accès à des médecins formés à l'IVG médicamenteuse, c'est très important. Il faut arrêter de penser que les femmes sont des mineures permanentes. Elles sont responsables et le droit à la contraception comme l'IVG, c'est une histoire de femmes ET d'hommes. »

Finalement de votre investissement dans ces diverses associations, qu'en reprenez-vous ?

« Un même constat, il faut du temps, de la confiance et poursuivre un travail de fond et de proximité au sein des quartiers et en campagne. Il ne faut pas laisser cela aux partis extrêmes et aux mouvements sectaires qui sont un réel danger pour notre démocratie. Si on déserte ces endroits-là, c'est eux qui les investiront. Édiles religieux et politiques ont tous un rôle à jouer pour changer les regards sur l'image de la femme. Et malgré les 40 ans de la loi Veil, nous avons un devoir de vigilance. J'espère que nous n'aurons pas à revenir dans la rue pour ce droit acquis de haute lutte. N'oublions pas qu'avant en France les femmes mourraient et aujourd'hui dans le monde, nombreuses sont celles à en mourir encore ! »

¹CACIS : Centre d'Accueil, de Consultation et d'Information Sexuelle

²IPPO : Information, Prévention, Proximité, Orientation

³ANCIC : Association Nationale des Centres d'IVG et de Contraception

HISTOIRE

UN PORTULAN

QU'EST-CE QUE C'EST ?

Le Portulan est une carte nautique élaborée à partir du cabotage pour repérer les ports et connaître les dangers qui pouvaient les entourer : courants, bas-fonds... Cette carte, datée de 1485, antérieure à la découverte des Amériques, est l'œuvre du grand cartographe portugais Pedro Reinel. Fabriqué en parchemin, cet original, unique au monde, a été découvert dans les collections des Archives départementales de la Gironde à la suite d'un dépôt de minutes notariées dans lequel il figurait en pièce jointe.

Ce type de cartes ne s'attache qu'à ce qui peut être utile et de première importance aux navigateurs : récifs, havres, courants maritimes, ligne de vents indiqués par des roses des vents qui permettent d'établir la route et le cap à suivre. Portulan... si leur nom est italien c'est que les plus anciennes parvenues à notre connaissance, œuvres de marins génois et vénitiens, datent du XIII^e siècle, époque où ils dominaient les mers du monde méditerranéen dans les échanges commerciaux intensifs entre l'Orient et l'Occident. Les Archives départementales de la Gironde, outil remarquable à la disposition des chercheurs mais aussi du public, en conservent un rare exemplaire de grandes dimensions 95 x 71 cm sur vélin, une peau de veau mort-né préparée pour l'écriture, l'illustration, plus fine et plus lisse que le parchemin ordinaire. Il représente des relevés côtiers depuis l'Écosse jusqu'à l'estuaire du fleuve Congo, en passant par une large partie de la Méditerranée.

haut à gauche du document, n'est pas un inconnu puisque avec son fils Jorge (env. 1502 / env. 1572) et le cartographe Lopo Homen, il participera à l'élaboration de l'Atlas Miller (1519) conservé à la Bibliothèque Nationale de France. « Notre » portulan, contemporain de la découverte des côtes d'Afrique, n'est pas daté, mais deux indices permettent de situer plus précisément son dessin autour de 1485 : l'étendard du Maroc flotte sur la ville de Malaga (reprise aux musulmans par les Rois catholiques le 19 août 1487) et la notation à l'extrême sud de la carte de l'embouchure du fleuve Congo (Rio de Padrom), explorée par Diego Cam ou Diogo Cao, en 1483... Et on peut supposer que lorsque la nouvelle de cette découverte arriva à Lisbonne en avril 1484, la carte était déjà en cours d'exécution et que le scribe illustrateur dessina la portion sud-ouest du liseré côtier africain, nouvellement dressé, sur un espace libre... à l'emplacement du continent lui-même puisque ces cartes ne renseignaient que sur le linaire côtier !

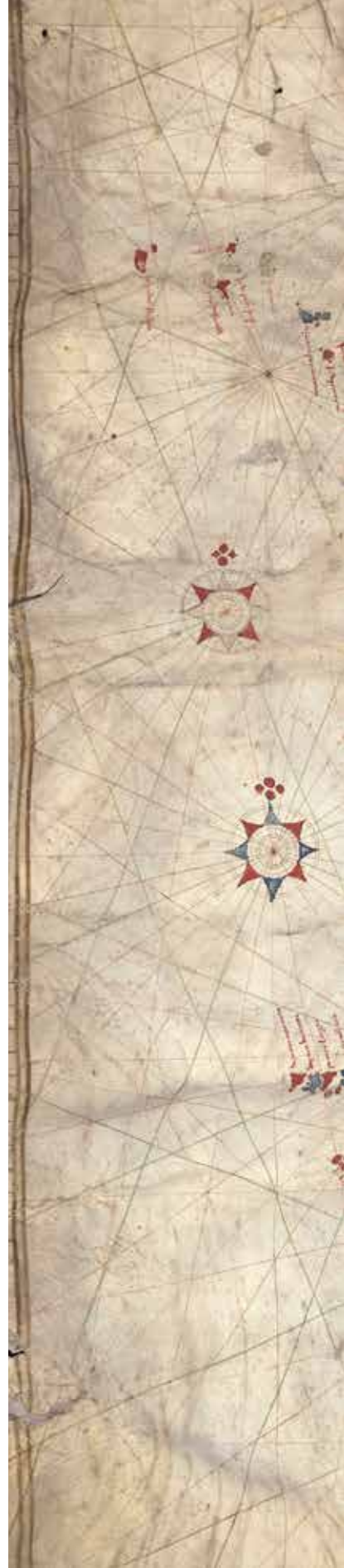
+ DESSINÉ AUTOUR DE 1485

Son auteur, le cartographe portugais Pedro Reinel (fin du XV^e siècle, environ 1572) le meilleur de son temps, dont le nom suivi de « me fez » soit « a fait » est calligraphié en

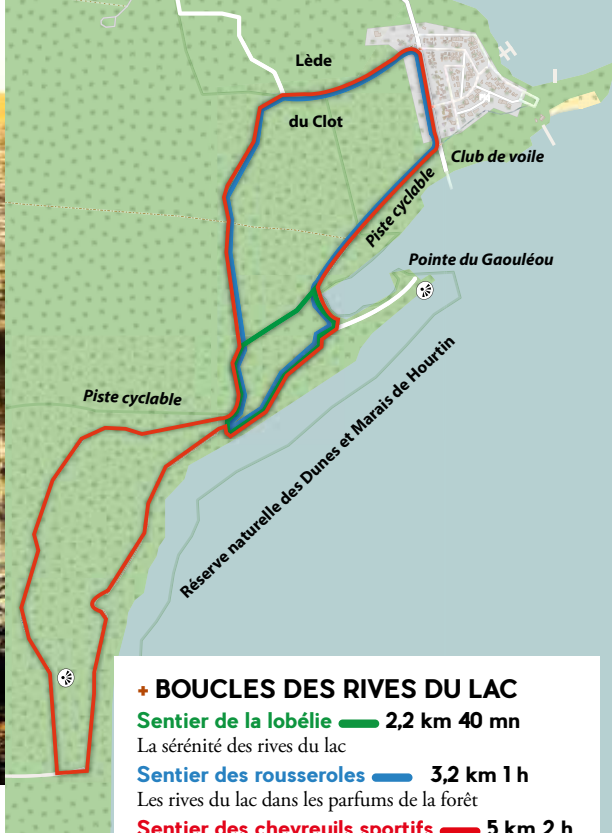


**ARCHIVES
DÉPARTEMENTALES**

72-78 cours
Balguerie-Stuttenberg
33000 BORDEAUX
archives.gironde.fr







RANDONNÉE

LA RÉSERVE DES DUNES ET MARAIS D'HOURTIN

Trois itinéraires de randonnées pédestres sont proposés sur le territoire des dunes et des marais d'Hourtin. Chacun dispose de plusieurs boucles balisées pour marcheurs amateurs et plus aguerris. Le cheval, le vélo, le VTT sont aussi des options avec des circuits récemment balisés pour découvrir un site singulier et dépaysant.

Formant un ensemble paysager riche et varié, le promeneur y trouvera aussi bien des dunes littorales, des forêts de chênes verts que des terrains plus humides hébergeant une faune et une flore spécifiques au marais. Au total, ce sont plus de 2 150 hectares qui s'offrent à la découverte, à Hourtin mais aussi à Naujac-sur-Mer. On appréciera tout

particulièrement, sur le sentier des crêtes de la boucle de Contaut, le point culminant de la réserve, avec un panorama bluffant sur la lagune et les zones marécageuses. On s'arrêtera sur la boucle des Dunes en lisière de la forêt pour admirer l'océan ou encore sur les rives de la boucle du Lac, empreintes de sérénité. Point de départ : sur la rive nord-ouest du lac avec accès par la route de Piqueyrot.

➕ À PIED, À CHEVAL, À VÉLO ET VTT

- ➕ Plus d'infos : sur gironde.fr/bouclespedestres
- ➕ Ou Office de tourisme Médoc Océan
Place de l'Europe
33680 LACANAU Océan
05 56 03 21 01
www.medococéan.com
- ➕ www.onf.fr

ESPACES, SITES ET ITINÉRAIRES : UNE POLITIQUE

Le Département a mis en place un Plan des espaces, sites et itinéraires, pour valoriser les sports de nature avec le souci de préserver les milieux où se déroulent différentes pratiques. À travers toute la Gironde, ces sites garantissent un usage partagé, que l'on choisisse de les

explorer à pied, à cheval ou à vélo. Les itinéraires de la Réserve Naturelle Nationale des dunes et marais d'Hourtin s'inscrivent en partenariat avec l'ONF gestionnaire du site au sein de cette politique en phase avec les attentes des citoyens.

SAINT-MAÇAIRE, LA CITÉ MÉDIÉVALE

Si vous recherchez une plongée dans le temps, une évasion hors du quotidien, alors partez à la découverte de Saint-Macaire, en bordure de Garonne, et de son patrimoine médiéval !

En longeant les berges de la Garonne, cette balade de deux heures vous mènera dans la cité historique de Saint-Macaire, bien assise sur son rocher. L'Église de Saint-Sauveur et ses peintures murales du XIV^e siècle, les vieux remparts, le prieuré, les portes d'enceinte ou encore la maison forte médiévale

de Tardes : voilà une immersion au Moyen-Âge. Les marcheurs profiteront de la vue qu'offre la place du Mercadiou, héritière des anciens marchés. Bordée d'arcades à couverts, avec ses pierres blondes, elle domine la Garonne et vous offre un panorama unique sur l'Entre-deux-Mers !



PLACE DU MERCADIOU



6,1 KM
DISTANCE



2 H
À PIED



FACILE
DIFFICULTÉ



ON S'INFORME

- ✦ Bureau d'information touristique, 8 rue du canton.

INSOLITE : LES GROTTES

- ✦ Jusqu'en 1876, le château de Tardes exploite la pierre dans le sous-sol de la ville. Dans les années 1930, ces carrières accueillent la " guinguette des grottes " avec trois pistes de danse, et des salles de jeux s'improvisent dans les caves voûtées. Réquisitionnées par l'armée allemande pendant l'Occupation, elles rouvrent au public à la Libération et accueillent à nouveau quelques fêtes populaires jusqu'à la fermeture définitive des grottes dans les années 1970.

C'EST JUSTE À CÔTÉ :

- ✦ Le Domaine de Malagar (4 km), 33490 SAINT-MAIXANT
Ancienne demeure girondine de François Mauriac, qui accueille aujourd'hui le centre culturel consacré à l'écrivain.



ÉGLISE SAINT-SAUVEUR

✦ DÉPART DE LA BALADE

Sur la place à l'entrée de la cité médiévale.



PRODUCTEURS DE GIRONDE

GOUDA DE CHEZ NOUS

Depuis 2014, Jan Spoorenberg installé à Gironde-sur-Dropt, s'est lancé dans la fabrication d'un fromage qu'on ne s'attendrait pas à trouver chez nous : le Gouda. L'originalité de son activité, son implantation en milieu rural et son choix d'utiliser des produits locaux lui ont valu d'être lauréat des trophées départementaux *Créagir33*, remis le vendredi 6 novembre.

Avec les tulipes et les moulins, c'est un des symboles des Pays-Bas. Mais saviez-vous que notre département est aussi une terre de production du Gouda ? En effet, à Gironde-sur-Dropt, la fromagerie Beauséjour en a fait sa spécialité. Pourquoi le Gouda ? « Parce que je suis hollandais », répond comme une évidence son propriétaire, Jan Spoorenberg : « Je voulais proposer quelque chose qui ne se voit pas partout ici ».

Jan quitte son poste d'ingénieur agronome pour venir en France. Pendant un an, il travaille pour un groupe hollandais en Dordogne. Quand son contrat s'achève, un vieux désir se réveille : se mettre à son compte. Il s'installe en Gironde où il finalise son projet et reçoit du Département une subvention de 15 000 euros via *Créagir33*, le dispositif départemental de soutien à la création et la reprise d'entreprise. En juin 2014, la première meule sort du moule.

+ TRADITION D'AILLEURS, PRODUITS D'ICI

Alors que la quasi-totalité du gouda produite en France provient de l'industrie, Jan Spoorenberg a fait le choix d'une production artisanale, dans la tradition

hollandaise mais avec des produits locaux. Pour le lait de vache par exemple, il se rend deux fois par semaine dès 6 heures 30 chez des éleveurs à 15 kilomètres. « *Il est encore tout chaud*, précise-t-il. *On ne peut pas travailler plus frais.* »

Régulièrement, ses journées ne s'achèvent que vers 23 heures. Entre-temps, le lait est transvasé, additionné de ferment, puis de présure, un coagulant nécessaire à la fabrication du fromage. Une fois caillée, la préparation est tranchée, moulée, égouttée, placée dans de la saumure, mise à sécher et recouverte d'un enrobage. Le

tout prend près d'une semaine, avant que l'affinage ne commence enfin. Là, il lui faudra encore, chaque jour, tourner et frotter ses 800 à 900 kg de fromage. « *Il faut le temps qu'il faut* », se contente de dire Jan Spoorenberg. Le temps nécessaire à la qualité.



FROMAGERIE BEAUSÉJOUR 1 BEAUSÉJOUR E

33190 Gironde-sur-Dropt.

Tél. : 06 34 66 47 15

www.fromageriebeausejour.fr

[facebook.com/](https://facebook.com/fromageriebeausejour)

fromageriebeausejour

RECETTE : STAMPPOT RAUWE ANDIJVIE

Plat hollandais typique, le stamppot est une purée de pommes de terre mélangée à des légumes. Il en existe plusieurs versions. Voici celle de Jan Spoorenberg, à la scarole, aux lardons et au gouda.

+ Pour quatre personnes, éplucher et faire cuire 800 g de pommes de terre environ 20min. Laver et découper une scarole en fines lamelles.

+ Faire cuire 125 g de lardons dans une poêle jusqu'à ce qu'ils soient bien croustillants.

+ Râper ou couper en petits cubes 150 g de Gouda jeune. Une fois les pommes de terres cuites, faire

une purée avec du lait, du beurre et le gras des lardons. Ajouter la scarole crue, puis le fromage et les lardons et mélanger pour obtenir une purée moelleuse.

+ Assaisonner de sel et poivre et servir chaud. Pour une version « grand luxe » et apporter un côté salé et croquant, on peut ajouter des noix de cajou, et l'accompagner d'une compote de pommes.



ACCOMPAGNER LE DÉVELOPPEMENT DES TERRITOIRES RURAUX

Pour accompagner la création d'emplois et le développement de l'ensemble du territoire, et en particulier de ses zones rurales, le Département mène une politique volontariste s'appuyant notamment sur deux dispositifs : **Créagir33** (lire aussi p.12) et **CréAg33**. Ce dernier s'adresse plus

spécifiquement à la filière agricole et viticole, en proposant un contrat triennal incluant un volet conseil-ingénierie, des subventions à l'investissement et un suivi.

Plus d'informations sur
www.gironde.fr/creagir33



TRIBUNES LIBRES

Conformément à la loi, ces pages sont réservées à l'expression des groupes politiques départementaux. À ce titre, le Conseil départemental attribue un espace proportionnel à la représentativité des différents groupes qui composent l'assemblée. Les propos publiés dans cette rubrique n'engagent que leurs signataires.



GROUPE SOCIALISTE 2016 : l'Humanité au cœur

L'année 2015 se termine, elle fut difficile pour nous tous mais nos pensées vont d'abord en direction de celles et ceux qui ont été les victimes de ces actes de barbarie. Ensemble, nous avons fait face et chaque jour, nous gardons ancrées en nous les valeurs de la République pour lesquelles notre engagement reste indéfectible.

C'est dans le même état d'esprit que, tout au long de l'année, nous demeurerons à vos côtés et quelles que furent les difficultés rencontrées, nous avons agi pour vous, votre bien-être, votre sécurité (avec l'action des pompiers du SDIS notamment cet été), pour notre département.

Cette année, nous avons voté un plan départemental de l'habitat. Il fut issu d'un long travail de concertation mené sur l'ensemble du territoire afin de comprendre et

de répondre au mieux, aux attentes, aux problèmes, et aux difficultés que vous rencontrez jour après jour dans vos démarches pour trouver un logement.

Nous avons aussi créé une plateforme de coopération de l'emploi culturel pour accompagner les artistes et les professionnels de la culture qui cherchent un emploi. L'objectif étant de fédérer l'ensemble des acteurs publics et privés de la Gironde afin de coordonner et de structurer les différentes actions menées en faveur de l'emploi culturel.

Parce que la protection de l'enfance est l'une de nos missions premières, cette année nous avons accompagné 6 300 enfants en difficulté éducative, et participé activement à la protection de 3 700 enfants.

De plus, malgré la rigueur budgétaire demandée

aux collectivités territoriales, nous avons décidé de maintenir l'enveloppe du fonds d'aide aux communes pour garantir une solidarité territoriale. Dès lors, l'ensemble des communes de la Gironde a pu bénéficier de ce fonds, d'un montant de 10 114 358 euros, pour développer ses équipements et améliorer la vie de ses administrés.

Tout au long de l'année 2015, par nos interventions en faveur des crèches, des collèges, de l'habitat, de l'Aide aux personnes âgées, et notre soutien au milieu associatif, quel que soit votre âge, nous avons agi pour vous jour après jour.

À l'orée de cette nouvelle année, nous ne comptons pas changer notre philosophie d'action, améliorer le quotidien des Girondins restera notre leitmotiv.

Cette année, tout en assurant une maîtrise et une gestion rigoureuse de notre budget, tels que le relève la Chambre Régionale des Comptes, nous travaillerons à construire une Gironde unie, qui garantisse à tous les Girondins les mêmes chances dans la vie.

Ainsi, en 2016, quels que soient les obstacles que nous pourrions rencontrer, nous continuerons notre mouvement pour construire la Gironde de demain. Nous ne céderons pas à ceux qui prônent le repli sur soi. La tête haute, nous agirons encore et toujours, l'humanité au cœur, pour l'avenir des Girondins.

Antoine de Saint-Exupéry a écrit : « Être homme, c'est précisément être responsable. C'est sentir, en posant sa pierre, que l'on contribue à bâtir le monde ».



GROUPE POLITIQUE SOCIALISTE

05 56 99 35 78 - GROUPE-PS@GIRONDE.FR

RETROUVEZ L'INFORMATION DU GROUPE POLITIQUE
SOCIALISTE DU DÉPARTEMENT DE LA GIRONDE SUR :
WWW.CG33-PS.NET



EUROPE ÉCOLOGIE LES VERTS

Pour une année 2016 solidaire, libre et écologiste

Le 13 novembre 2015, nous avons vécu l'horreur absolue sur le territoire français ; de nouveaux attentats qui ont fragilisé et meurtri notre pays durablement. Un an après les attentats de Charlie Hebdo, nous pensons à toutes les victimes du terrorisme, à leurs proches et leur exprimons notre compassion. Notre devoir en tant qu'élus de la République est de ne pas sombrer dans la peur, la haine et le recul de nos libertés. Nous avons la responsabilité de défendre les valeurs du vivre-ensemble et d'assurer l'égalité des territoires et des chances, à travers les missions de solidarité qui sont celles du département de la Gironde. C'est aussi l'écologie que nous devons continuer de défendre dans ce contexte troublé. La transition énergétique est ainsi un levier d'action indispensable pour assécher la manne financière du pétrole dont profite Daech. Enfin, rappelons que la crise climatique que nous traversons forme le socle d'une instabilité politique que nous devons combattre.



EUROPE ÉCOLOGIE LES VERTS CONTACT : 05 56 99 67 03
NOTRE SITE INTERNET : ELUS-GIRONDE.EELV.FR/
FACEBOOK : WWW.FACEBOOK.COM/EELVCDGIRONDE
TWITTER : @ELUSEELV_CD33



FRONT NATIONAL

Logement social : la scandaleuse préférence étrangère !

Alors que nous sommes interpellés chaque semaine par des personnes en recherche d'un logement social et qui n'en trouvent pas. Alors que chez Gironde Habitat, les listes d'attente sont interminables, plusieurs mois voire plus d'un an, cet office public largement soutenu par le Département, a indiqué, dans un communiqué du 8 septembre, qu'il accompagnerait les projets d'accueil de clandestins. Cinquante places supplémentaires pour des demandeurs d'asile ont été mises en place dans le parc existant de Gironde Habitat. Sans n'avoir jamais consulté ni informé les riverains, des travaux sont actuellement en cours dans un centre de vacances, en pleine zone touristique à Carcans, pour y accueillir plus de 150 migrants ce qui constitue une véritable injure faite aux centaines de médocains en attente d'un logement social. La mission des responsables politiques, c'est de s'occuper d'abord de la misère considérable de nombre de nos concitoyens avant de dilapider l'argent public dans des projets contre lesquels les français sont de plus en plus, et légitimement, scandalisés !



SONIA COLEMYN GRÉGOIRE DE FOURNAS
ÉLUS FRONT NATIONAL RETROUVEZ-NOUS SUR
FACEBOOK ET SUR WWW.FN-MEDOC.FR
07 82 32 50 94



GIRONDE AVENIR

Le Conseil départemental s'est réuni il y a une quinzaine de jours pour le traditionnel vote du Budget Primitif de notre collectivité. Après les promesses électorales de la majorité socialiste de mars dernier, le moment était venu pour elle de bâtir, dans la transparence, un budget adapté aux missions qui incombent à notre collectivité.

Or, force est de constater que les choix budgétaires de 2016 confirment les travers que nous dénonçons depuis longtemps dans l'hémicycle et confortés, pour partie, dans le rapport de la Chambre Régionale des Comptes présenté le 20 novembre dernier : gestion des ressources humaines, dépenses de fonctionnement, baisse drastique des dotations de l'État...

Nous avons d'ailleurs dénoncé la position ambivalente de la majorité socialiste sur ces baisses des dotations aux collectivités. En effet, sur ce sujet crucial pour les recettes de notre collectivité (qui perd 88 M€ d'ici 2017), l'allégeance au gouvernement de Manuel Valls semble

avoir largement primé sur les préoccupations budgétaires locales !

Notre groupe a d'ores et déjà mis en garde la majorité : le soutien indéfectible au Gouvernement ne peut pas se faire sur le dos des contribuables girondins en mars prochain ! Le groupe Gironde Avenir y veillera. D'où l'opposition que nous avons exprimée face aux choix budgétaires de la majorité socialiste.

Cependant, nous avons également fait des propositions pour servir autrement la Gironde et les Girondins et voté un certain nombre de délibérations consensuelles. Notre opposition se veut constructive et responsable.

Nous formulons le vœu pour 2016 d'un département plus ambitieux, porteur de projets structurants et soutenant l'économie locale et les emplois.

Bonne et heureuse année et tous nos meilleurs vœux pour 2016.

GIRONDE AVENIR, GROUPE D'OPPOSITION DE LA DROITE ET DU CENTRE

WWW.GIRONDE-AVENIR.ORG

05 56 99 57 87 / 35 40

RETROUVEZ NOTRE ACTUALITÉ SUR TWITTER ET FACEBOOK.



AGENDA

VOICI UNE SÉLECTION D'ÉVÉNEMENTS FORTS EN GIRONDE...

LABEL CURIOSITÉ 2^E ÉDITION

⊕ CAUE DE LA GIRONDE

Au mois de juin 2016 aura lieu la 2^e édition du Label Curiosité, prix d'architecture grand public, initié par le CAUE de la Gironde. À bord d'un minibus, 15 jurés girondins, femmes et hommes de tous horizons, curieux avant tout, visiteront 6 projets originaux conçus par des architectes. Une balade qui les conduira à la rencontre des habitants et de leurs nouveaux espaces de vie. À eux de débattre ensuite pour élire leur réalisation favorite. Vous aimez l'architecture ? Alors présentez votre candidature. Attention les places sont comptées ! Ouverture de l'appel à jurés : février 2016 ! Préinscrivez-vous et recevez des infos sur l'événement en nous contactant au plus vite.

LABELCURIOSITE@
CAUEGIRONDE.COM



LE CŒUR DES MOULINS

⊕ JUSQU'AU 6 MARS BORDEAUX

Les Archives départementales de la Gironde vous accueillent pour vous inviter à voir ou revoir l'exposition consacrée aux moulins qui, sur les territoires girondins, contribuent encore à la richesse du patrimoine architectural. Dans la Salle des Voûtes Poyenne, découvrez comment, du Moyen-Âge aux années 1930, les moulins étaient au cœur de l'économie rurale et combien se sont développés des réseaux de sociabilité autour de la mouture des céréales et de la vente des farines. Documents, manuscrits originaux, maquettes sauront vous surprendre.

SALLE DES VOÛTES
DES ARCHIVES
DÉPARTEMENTALES,
72-78 COURS BALGUE-
RIE-STUTTENBERG, DU
LUNDI AU VENDREDI,
DE 9 H À 17 H,
SAMEDI ET DIMANCHE,
DE 14 H À 18 H,
VISITE GUIDÉE,
MARDI À 10 H.
05 56 99 66 00
ARCHIVES.GIRONDE@
GIRONDE.FR
ARCHIVES.GIRONDE.FR



© Pierre Petit-PNR

LA GRUE CENDRÉE

⊕ 17 & 31 JANVIER 7 & 14 FÉVRIER CAPTIEUX

Le matin, venez observer les grues cendrées sur les gagnages et apprenez à reconnaître les adultes, les jeunes et le comportement de ces oiseaux. L'après-midi, suivez la rentrée des grues dans les différents dortoirs. Longue vue et jumelles seront à votre disposition. Des soirées peuvent être proposées à partir de 10 adultes. Rendez-vous fixé à l'église de Captieux, à 10 h et 14 h.

PARC NATUREL
RÉGIONAL DES LANDES
DE GASCOGNE,
JÉRÔME BEYAERT,
06 80 94 54 02
WWW.FERMEMOBILE.FR

MARIONNETTES

⊕ 1^{ER} AU 10 FÉVRIER MARTIGNAS, SAINT-JEAN-D'ILLAC, COMMUNAUTÉ DE COM- MUNES DE MONTESQUIEU



La 16^e édition du festival de marionnettes et de formes animées « Méli-Mélo » va poser de belles couleurs poétiques sur l'hiver. À l'initiative des villes de Canéjan et Cestas, l'événement se déroulera, cette année, sur dix communes, au gré de quinze spectacles et de cinquante-huit représentations. Les compagnies viennent de toute la France mais aussi de Russie, d'Espagne, d'Italie et du Cambodge. Un bonheur de rêverie et de création qui tisse un lien avec nos rêves d'enfants...

05 56 89 38 93
WWW.SIGNORET-CANEJAN.FR

TREMPLIN JAZZ

⊕ SAMEDI 30 JANVIER // CENON



© isotopie

Dans le cadre de sa politique de soutien à la création musicale, Action Jazz continue à promouvoir les nouveaux talents avec sa 4^e édition du Tremplin Action Jazz. Cette soirée d'exception accueillera cinq formations de jazz et de musique improvisées. Présélectionnées, elles réunissent les musiciens les plus talentueux de la région. Face à eux un jury de professionnels du spectacle, de journalistes et d'animateurs radio, désignera la révélation jazz 2016 et les lauréats, le soir même. Le spectacle est gratuit, dans la limite des places disponibles et à condition d'être à l'heure : la compétition jazzistique commence à 20 h 30 précises !

ALAIN PIAROU, 05 56 47 36 69 ALAIN@ACTIONJAZZ.FR



LES BŒUFS GRAS

⊕ BAZAS // 4 FÉVRIER

La race bazadaise fait, à juste titre, la fierté d'un terroir à la gastronomie réputée. Depuis 1283, chaque jeudi qui précède Mardi Gras, la cité de Bazas accueille sa célèbre Fête des Bœufs Gras. Y sont présentés les plus beaux spécimens de la race locale. Parés de rubans et de couronnes fleuries, les bœufs défilent au son des fifres et des tambours avant d'être jugés par des experts. La journée s'achève par un banquet où l'on aura plaisir à déguster cette viande persillée. Rendez-vous place de la Cathédrale.

MAIRIE DE BAZAS, 05 56 25 25 84,
WWW.TOURISME-BAZADAIS.COM

MUSIQUE DU MONDE

**⊕ DU 29 FÉVRIER
AU 4 MARS**

BÈGLES

Réunis autour du percussionniste macédonien Ersoj Kazimov, les musiciens de Balkan Kartet plongent le public dans le répertoire bouillonnant des musiques tziganes, de la Macédoine à la Grèce, du Bosphore au Danube... Tout public, à la Chapelle de Mussonville, puis en tournée en Gironde et dans les Landes en mars et avril.

IDDAC, 05 56 17 36 36
WWW.IDDAC.NET
ACCUEIL@IDDAC.NET

CINÉMA LATINO-AMÉRICAIN

**⊕ PESSAC
DU 9 AU 15 MARS**

Le cinéma Jean Eustache de Pessac accueille les 33^e Rencontres du Cinéma Latino-américain. Les thématiques de cet événement intéresseront un large public : les femmes devant et derrière la caméra ; l'Argentine quarante ans après la dictature. Pendant une semaine, vous irez à la rencontre d'un cinéma foisonnant, issu d'un continent très créatif.

FRANCE AMÉRIQUE LATINE
09 50 32 24 28
WWW.FAL33.ORG

CROSS ADAPTÉ

**⊕ GUJAN-MESTRAS
DU 18 AU 20 MARS**

La Fédération Française du Sport Adapté organise son Championnat de France de Cross, à Gujan-Mestras. Dans un cadre d'exception, celui du Stade Chante-Cigale, jeunes, seniors et vétérans en découvriront en divisions 1, 2 et 3.

WWW.FFSA.ASSO.FR

FESTIVAL SWING

**⊕ BORDEAUX
DU 18 AU 20 MARS**

La 9^e édition du Swing Art festival se déroulera à la Halle des Chartrons à Bordeaux. Au programme : deux journées de stage, trois soirées, des compétitions et des expos autour du swing. Convivialité, ambiance, échanges sont au programme... En un mot, il faut que ça swingue.

SWINGTIME@FREE.FR
WWW.SWINGTIME.FR
06 15 75 77 76

FERME À LA FÊTE

**⊕ LANGON
19 ET 20 MARS**

Ferme en Fête réunit en un seul lieu tous les animaux, des cochons aux poules, en passant par les canards, dindons, lapins et autres pigeons, pour le plaisir de tous ! L'événement fera également la part belle aux circuits courts, avec dégustations et ventes permanentes par les producteurs avec la possibilité de ses restaurer sur place. Un vide-greniers est organisé pour l'occasion, le dimanche, dans le Parc des Vergers. Entrée et parkings gratuits.

05 56 76 20 64
FEDERATION.SOCIETES@
WANADOO.FR
WWW.FETES-FOIRES-
SALONS-LANGON.FR

CONCOURS PHOTO

En raison de la présentation des vœux en dernière de couverture, notre premier lauréat du concours photos sera dévoilé dans le prochain numéro de Gironde Mag.

POUR PARTICIPER AU CONCOURS, VOTRE PHOTO DOIT ÉVOQUER LA SOLIDARITÉ AVEC LES PERSONNES, AVEC LA NATURE, AVEC D'AUTRES PAYS... N'oubliez pas de nous préciser le lieu de prise de vue. Merci d'adresser votre photo à dgsd-dcip@gironde.fr avant le 1^{er} mars 2016. La photo la plus juste sera reproduite ici.

Le concours est doté en chèques cadeaux : 1^{er} prix : 300 €, 2^e prix : 200 €, 3^e prix : 100 €. Détails complets sur gironde.fr/concours-photo



2016

BONNE ANNÉE SOLIDAIRE



*En Gironde,
au cœur de nos villes et de nos campagnes,
«ils» et «elles» sont la raison de nos solidarités.*

