

GIRONDE MAG

LE MAGAZINE DE MON DÉPARTEMENT

GIRONDE MAG N°116

OCTOBRE // NOVEMBRE // DÉCEMBRE 2016

FORCES SOLIDAIRES

P18

Assistante maternelle, une vie, un métier



TÊTES DE GIRONDE

P24

Pont Eiffel : une aventure humaine



ITINÉRANCE

P28

Une offre fleuve !



INTERNET PARTOUT EN GIRONDE : ÉLEVONS LE DÉBIT !

**SALAUNES/MARSAS
L'ÈRE DU NUMÉRIQUE**



ÉDITO



© Département de la Gironde

“Jouons collectif !”

Gironde Mag nous offre pour ce nouveau numéro de nombreuses raisons de continuer à penser qu'ensemble, nous allons plus loin ! Nos trois sportifs girondins ont fièrement défendu nos couleurs à Rio pour les Jeux Paralympiques. Saluons les médailles d'or de Romain Noble en épée par équipes, de bronze de Damien Tokatlian en fleuret par équipes, et les bonnes performances de Grace Wembolua en basket fauteuil. Comme ils le disent tous les trois très justement : aucune performance, aucun exploit n'est possible seul, tout cela est une affaire d'équipe !

Dans le domaine de l'accompagnement social, depuis le diagnostic jusqu'à la prise en charge effective, c'est aussi une histoire collective. Les uns et les autres se relaient, se complètent et se renforcent pour donner aux personnes aidées un service de qualité. C'est ce que nous apprennent les témoignages des usagers de la MDPH, qui peuvent ainsi développer leurs projets de vie.

Et puis, dans un registre tout autre, ce n'est que grâce au concours de tous les corps de métiers mobilisés que la réhabilitation du pont Eiffel est rendue possible !

Le collectif, ce sont des aventures humaines où le goût de l'entraide, du partage et de la transmission sont des valeurs cardinales. La transmission, un trait d'union entre les générations, comme l'illustre l'initiative du bus numérique. Le Département veut permettre à toutes et à tous, à tous les âges, de « rester connectés » grâce aux ateliers proposés.

Toutes ces initiatives donnent du sens aux solidarités que défend le Département, aux liens que nous voulons tisser au quotidien, à la vision que nous portons pour la Gironde !

**Le Président du Conseil
départemental de la Gironde**
Jean-Luc GLEYZE

SOMMAIRE



© V.Dugos

3 À 11

**PRÈS DE
CHEZ VOUS**



12 À 23

**FORCES
SOLIDAIRES**



24 À 36

À LA DÉCOUVERTE

PRÈS DE CHEZ VOUS

P.3 À 11

- LIBOURNAIS P.3
- MÉDOC P.4
- HAUTE-GIRONDE P.5
- BASSIN P.6
- PORTE DU MÉDOC P.7
- HAUTS DE GARONNE P.8
- BORDEAUX P. 9
- GRAVES P.10
- SUD-GIRONDE P.11

FORCES SOLIDAIRES

P.12 À 23

- HANDICAP, LA PROXIMITÉ P.12
- INTERNET POUR TOUS P.16
- ASSISTANTE MATERNELLE P.18
- SENIORS EN VOIE DE CONNEXION P.20
- LA RENTRÉE À SADIRAC P.22

À LA DÉCOUVERTE

P.24 À 31

- TÊTE DE GIRONDE P.24
- HISTOIRE P.26
- ITINÉRAIRE P.28
- PRODUCTEURS DE GIRONDE P.30

EXPRESSIONS POLITIQUES

P.32

AGENDA

P.34



LIBOURNAIS

LE TRIATHLON AU SOMMET !

Nager, pédaler et courir : depuis vingt-six ans, l'Association Sportive Libourne Triathlon ne ménage pas ses efforts. Cette année, le club évolue désormais parmi les 15 meilleurs clubs de France du championnat féminin. Un grand millésime pour le 2^e club de Gironde dont l'école de formation figure au rang des premières pépinières d'athlètes d'Aquitaine.

O nzième place pour sa première année en 1^{re} Division du championnat féminin – ce qui lui assure d'ores et déjà une belle saison –, médaille d'argent et médaille de bronze au championnat de France d'Aquathlon pour deux féminines en catégorie juniors (18/19 ans), qualification pour la Coupe de France de l'équipe masculine qui évolue en D3... À quelques semaines de sa clôture, le palmarès 2016 du club de Libourne a de quoi faire des envieux en Aquitaine ! Attirant seulement une trentaine d'inscrits en 2010, le club aux 120 adhérents, de 7 à 70 ans, collectionne aujourd'hui les records en Gironde : il compte à la fois le plus de filles (40 % des effectifs contre 23 % à l'échelle nationale) et de jeunes (45 de 7 à 19 ans). C'est en effet au sein de l'école de triathlon, créée en 2011 et labellisée 2 étoiles, que

se prépare la relève, avec la maîtrise des trois sports et leur enchaînement : « *Nos six entraîneurs associent toujours le jeu à la pédagogie et à la sécurité* », explique Elisabeth Dugos, la dynamique présidente du club.

+ DU TRIATHLON AU BIKE & RUN

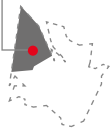
Tirer le meilleur de soi-même, en D1 comme en section loisirs, en prenant du plaisir à nager, pédaler et courir : le club transmet cette philosophie en organisant depuis 2016 à Libourne une course ouverte à tous, le Run 7/14/21. D'autres variantes sont aussi proposées aux licenciés, comme le duathlon (vélo et course), le bike & run (vélo et course en binôme avec un seul vélo) ou encore l'aquathlon (natation et course). « *Le triathlon est encore trop souvent associé à l'Ironman, cette course-exploit qui se termine par un marathon, alors que les distances proposées en loisirs sont accessibles au plus grand nombre !* » souligne Elisabeth Dugos. Une mission de démocratisation que le club mène également chaque mercredi auprès des petits Libournais au sein de l'École des sports municipale.



2 100 €,

C'EST LE MONTANT DE L'AIDE
DU DÉPARTEMENT AU LIBOURNE
TRIATHLON POUR LA SAISON 2015/2016





LE NRA : UN LOCAL
TECHNIQUE DE
RACCORDEMENT À
INTERNET, REGROUPANT
AUSSI LES CENTRAUX
TÉLÉPHONIQUES.



© Sabine Delcour

SALAUNES, VILLAGE HAUT DÉBIT



DR

Premiers travaux du plan *Haut Méga* lancé par le Département avec un objectif : l'accès pour tous à internet ! L'ère du numérique est enfin venue pour Salaunes.

Le Département investit 3,2 millions d'euros pour garantir un meilleur débit d'internet sur 38 territoires saturés (10 000 à 12 000 foyers). Salaunes va ainsi bénéficier prioritairement de cette action. Pour garantir le haut débit aux Girondins, le Département a construit entre 2009 et aujourd'hui 107 *nœuds de raccordement abonnés zone d'ombre* (NRA ZO) ; des nœuds qui prennent la forme d'une armoire métallique dont le but est de raccorder entre 10 et 400 foyers. À la suite de l'augmentation des usages, la consommation de

débit internet des Girondins a été multipliée par trois en cinq ans. « *Nous disposions d'un débit correct il y a cinq ans, mais les besoins internet ont explosé, nous sommes désormais près de 850 Salaunais et une population tournée vers le numérique* », explique Pierre Lahitte, adjoint au maire chargé du dossier.

✦ CONTRE LA FRACTURE NUMÉRIQUE

Cet automne, ce sont près de 6 kilomètres de fibres qui vont ainsi être tirés de Sainte-Hélène à Salaunes. Il s'agit de raccorder les foyers d'une commune où les débits internet sont très lents. Les services municipaux en direction des usagers sont particulièrement pénalisés. Les temps d'attente de transmission des mails avec pièce jointe peuvent prendre plusieurs dizaines de minutes. Même chose pour les administrés, habitués aux coupures de leur téléphone ou à télécharger leurs documents la nuit... D'ici la fin de l'année, les Salaunais devraient constater une forte amélioration de leur haut débit puisque les travaux devraient permettre jusqu'à 20 Méga dans un rayon de 2 kilomètres du poste central, soit la majeure partie de la population. « *Un droit à l'égalité des services, une égalité républicaine* », souligne le maire de la commune, Jean-Marie Castagneau.

QU'EST-CE QU'UN NRA ?

Le NRA (Nœud de Raccordement d'Abonnés) est un local technique sécurisé regroupant les centraux téléphoniques de l'opérateur historique France Télécom. Aboutissent dans ce local les lignes téléphoniques et par conséquent les accès à internet, quel qu'en soit le fournisseur.



WWW.GIRONDEHAUTMEGA.FR

HAUTE GIRONDE

BIENVENUE CHAI 2.0

Le lieu a gardé son charme d'antan, vieilles pierres et poutres, mais son nom affirme sa modernité : le Chai 2.0, un tiers lieu à Marsas dédié au numérique.

Ouvert en juin dernier, le Chai 2.0, porté par la communauté de communes Latitude Nord Gironde, est un espace de formation et de travail partagé par des salariés en télétravail, des indépendants et des usagers voulant se former à la pratique du numérique. Louis Ducarre, président du Club DEFI (Club d'entreprises de la Haute Gironde) et gérant des Lavandières d'Aquitaine, est un des premiers à avoir franchi le pas du Chai 2.0. « Je suis en cours de création d'un projet de blanchisserie sur la Haute Gironde. Loin de l'agitation de mon bureau au sein du foyer familial, le Chai 2.0 me

permet certains jours de m'isoler. C'est idéal pour se concentrer, recevoir des fournisseurs mais également contacter par téléphone des futurs prospects. »

* TEMPS PARTAGÉ, TÉLÉTRAVAIL

Le site dispose ainsi d'un open-space* dédié au coworking** pouvant recevoir dix personnes 24 h/24, 7 j/7, d'une grande salle de réunion mais aussi de cinq bureaux privatifs permettant l'accueil de télétravailleurs. Précisons que le télétravail, qui se développe en Gironde, offre de réels avantages : il évite des déplacements quotidiens et coûteux, objets de stress à cause

des encombrements mais aussi de payer des locaux à l'année. Le Chai 2.0, c'est aussi un espace de formation numérique destiné aux particuliers, où officie Arnaud Laperche, animateur des lieux. « Acquérir de nouvelles connaissances en informatique et en navigation internet : voilà certains des objectifs des ateliers que nous proposons. » En adhérent pour 10 € par an, l'utilisateur peut s'inscrire gratuitement aux ateliers et bénéficier d'une connexion internet jusqu'à 4 h par jour. Alors bienvenue au Chai 2.0, espace de travail et de formation innovant, accessible et convivial !

* Lieu de travail ouvert réunissant plusieurs personnes.

** Espace de travail partagé.

PARTENARIAT

Gironde Numérique, cofinancé par le Département, a apporté sa contribution. La structure porteuse du développement haut débit de la Gironde a détaché un agent sur le territoire de la Haute-Gironde. Installé dans les locaux du Chai 2.0, il a veillé à la bonne mise en œuvre des équipements informatiques.



LE CHAI 2.0

51 rue Jean de Combret,
33620 Marsas
@ : contact.lechai20@
latitude-nord-gironde.fr
Tél : 05 57 32 40 34



© Sabine Delcour



4 JUILLET. Les élus, réunis en Commission Permanente, confirment leur soutien au syndicat mixte Pays de la Haute-Gironde. Il s'agit d'accompagner l'essor de sa politique touristique, en particulier autour du vin et du tourisme fluvial. 24 000 € ont été votés en ce sens.

MIOS : UN 105^E COLLÈGE TOUT NEUF POUR LA RENTRÉE !

Après seize mois de travaux, le collège de Mios a fait sa première rentrée. Très attendu, cet établissement fonctionnel et modulable, entièrement financé par le Département, est le 105^e collège de Gironde.



© Sébastien Sireu

Depuis le 1^{er} septembre, tous les collégiens de Mios, de la 6^e à la 3^e, se retrouvent chaque matin dans la même cour, fraîchement bitumée. Ce qui n'a rien d'anodin pour ces quelque 470 élèves, répartis jusque là entre les quatre collèges voisins (Biganos, Salles, Marcheprime, Le Teich). « C'est à la fois pour rétablir l'équilibre et anticiper la

forte croissance démographique attendue sur la zone sud-est du Bassin d'Arcachon que la construction de cet établissement de 600 places a été décidée en 2012, explique Jean-Louis Hourcau, à la Direction des Collèges du Département. Comme pour tout nouveau collège, celui-ci répond aux critères environnementaux du Département, avec par exemple des matériaux locaux, comme le pin des Landes pour le bardage des façades, et présente un haut niveau de performance énergétique. »

✦ CONFORT ET MODULARITÉ

Les salles de cours à l'étage pour profiter de la lumière naturelle, des surfaces généreuses (de 50 à 100 m²) et orientées sud et est, un Pôle culturel regroupant le CDI* de 190 m² et la salle informatique, un plateau sportif extérieur avec pistes d'athlétisme et terrains de basket en lien avec la cour, un gymnase de 1 000 m²... rien

ne manque à l'épanouissement des élèves ! Précisons que les équipements sportifs, hors du temps scolaire, seront ouverts aux clubs et associations du territoire. Autre point fort, le bâtiment a été conçu pour offrir une modularité des espaces afin de s'adapter aux besoins ponctuels et à l'évolution du collège. Enfin, la construction de cet établissement a mobilisé 4 225 heures de travail, réservées à du personnel en insertion professionnelle. En novembre, l'établissement vivra de nouveaux temps forts : la mise en service de son gymnase de 1 000 m² puis l'inauguration officielle, avec l'annonce du nom choisi pour le collège, en présence des élus et de Jean-Luc Gleyze, Président du Conseil départemental.

* Centre de documentation et d'information.

EN CHIFFRES

- ✦ CAPACITÉ D'ACCUEIL DE 600 ÉLÈVES
- ✦ 5 540 M² DE SURFACE BÂTIE
- ✦ 14 SALLES DE CLASSE
- ✦ 8 SALLES D'ENSEIGNEMENT SPÉCIALISÉ (SCIENCES, INFORMATIQUE, TECHNOLOGIE, ARTS PLASTIQUES, MUSIQUE)
- ✦ 4 225 HEURES D'INSERTION RÉALISÉES LORS DU CHANTIER
- ✦ COÛT GLOBAL : 14 956 000 €



GIRONDE.FR/COLLEGES

12 SEPTEMBRE. Un incendie a ravagé 70 hectares de forêt entre les communes de Salles et de Mios. L'important sinistre a mobilisé 130 sapeurs-pompiers, 50 véhicules et 4 Canadair. Le Département finance le Service Départemental d'Incendie et de Secours (SDIS33) à hauteur de 89 M€ par an.

LOGEMENT : QUAND PRIVÉ RIME AVEC SOLIDARITÉ

L'Agence immobilière à vocation sociale (AIVS) favorise l'accès des familles modestes au parc privé, tout en sécurisant le risque locatif pour les propriétaires. Une gestion humaine et de proximité du logement privé.

Lorsque Sandrine a eu les clés de son T3 à Mérignac, en mars dernier, elle n'y croyait plus. « Cela faisait huit mois que je cherchais sans succès, explique-t-elle. Je suis intérimaire, seule avec deux enfants, la situation n'était pas à mon avantage. Mais dès que je suis arrivée à l'AIVS, je me suis sentie soulagée et vraiment soutenue. »

Quinze jours après son premier rendez-vous, Sandrine signe le bail de son nouvel appartement. « Le cadre est idéal, se félicite-t-elle, proche des transports, moderne, fonctionnel. On m'a proposé tout de suite le logement dont j'avais besoin, et j'y ai retrouvé un équilibre pour repartir du bon pied. » C'est l'objectif de l'Agence immobilière à vocation sociale (AIVS), gérée par l'association laïque du Prado : permettre de se loger à ceux dont la situation ne répond pas aux critères des structures privées ordinaires. « Lorsqu'on vit dans un contexte précaire, cela devient très

compliqué de trouver un logement, pointe la directrice Florence Desplat. Actuellement, de plus en plus de gens qui travaillent ne fournissent pas les garanties de solvabilité pour les propriétaires, et ne sont pas prioritaires sur le logement social... Pour eux, nous représentons bien souvent la solution, et on constate que la demande explose. »

+ ÉCHANGE GAGNANT/GAGNANT

Présente sur l'ensemble du territoire de la Gironde depuis plus de vingt ans, l'AIVS travaille en lien étroit avec les travailleurs sociaux pour résoudre les situations les plus urgentes. Elle gère toutes catégories de biens, du studio au T6 et attribue ainsi des logements

adaptés en termes de superficie et de loyer. Aux propriétaires, elle offre une sécurisation maximale, grâce à la mise en place de garants publics et d'assurances. Elle s'investit également dans un suivi au plus près des locataires, favorisant une gestion humaine et une résolution amiable d'éventuels conflits. Afin d'améliorer constamment son offre, l'agence est toujours à la recherche de nouveaux propriétaires désireux de louer solidaire et de lui confier leur mandat. Précisons que l'agence reçoit un financement du Département car elle répond aux missions que poursuit la collectivité en matière de parcours locatif et plus largement en faveur de l'habitat.



"MODIL", AIVS AL LE PRADO,

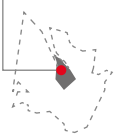
77 avenue du Château d'Eau,
33700 Mérignac
05 57 22 75 80
contact.aivs@alprado.fr
www.alprado.fr

EN CHIFFRES

- + L'AIVS, CE SONT **360 LOGEMENTS EN GIRONDE, DONT 65 % SUR BORDEAUX MÉTROPOLE.**
- + **13 960 €, C'EST L'AIDE DU DÉPARTEMENT APPORTÉE AU PRADO POUR LES ACTIONS DE L'AIVS**



DR

VOUS
ÊTES
ICICENON
CRÉON
LORMONT
PRESQU'ÎLE

HAUTS DE GARONNE

LORMONT : UN PÔLE À VOCATIONS MULTIPLES

Inauguré le 21 mai dernier à Lormont, le Pôle Brassens-Camus associe en un seul lieu des équipements sportifs, des espaces ouverts à la jeunesse et à la vie associative.

L'architecture du Pôle Brassens-Camus, tout en continuité, ouverte sur un *urban park*, donne le ton. À Génicart, dans un quartier en plein renouvellement, le bâtiment fait figure de proue dans une dynamique municipale où la mutualisation des moyens doit pouvoir se marier avec une volonté de rassembler plusieurs générations d'une population très variée autour de pratiques en commun.

Plutôt que reconstruire le gymnase Brassens, la salle des fêtes Camus et d'édifier un centre social, le pari a été de faire cohabiter les trois structures en un seul et même lieu. À l'image du Bois Fleuri qui a une vocation à la fois sportive et culturelle, le pôle doit permettre la rencontre des jeunes qui vont profiter des installations



sportives, pratiquant le skate, le roller entre autres, et des familles se rendant au centre social. Quant à l'espace ouvert aux associations, nul doute qu'il a aussi pour objectif de privilégier le partage et l'échange dans une commune où la dynamique associative n'est plus à prouver.

Sur le long terme, le Pôle Brassens-Camus devrait accueillir de nombreuses initiatives originales. À titre d'exemple, le centre social entend développer le troc entre habitants, une initiative qui parie sur l'échange solidaire d'activités, le partage des savoir-faire. L'ampleur du projet et sa réalisation sont en soi une belle réussite, le bâtiment

faisant sans doute partie des plus vastes, modernes et modulables de la ville, que ce soit par ses espaces intérieurs ou extérieurs.



PÔLE BRASSENS-CAMUS

Rue Henri Dunant
33310 Lormont
www.lormont.fr

+ Association DIDEÉ

Tél. 05 56 06 06 19
Mail : didee@asso-didee.org

+ Service jeunesse

LES FONTAINES
Tél. 05 57 77 79 72

+ Salle associative Camus

Tél. 05 57 77 63 24

+ Gymnase Brassens

Tél. 06 48 35 90 22

EN CHIFFRES

- + COÛT TOTAL DE L'OPÉRATION : 10 559 000 €
- + 6 ESPACES DÉDIÉS AUX ACTIVITÉS DU CENTRE CULTUREL
- + 1 400 M² DE GYMNASE (AVEC 200 PLACES ASSISES EN TRIBUNES)
- + 9 000 M² D'ESPACES VERTS
- + 4 300 M² DE SURFACE INTÉRIEURE DONT 300 M² DE SALLE MODULABLE POUR LA VIE ASSOCIATIVE



4 JUILLET. La Commission Permanente, réunissant les élus du Département, a été l'occasion de valider la construction d'un gymnase au collège Claude Massé d'Ambarès-et-Lagrange, qui mobilisera 453 000 €. La même commission a permis d'acter la création d'un terrain de grands jeux à Créon, avec 104 000 €.

VOUS
ÊTES
ICI

BORDEAUX I, II, III, IV ET V

BORDEAUX

DU JARDIN À L'ÉPICERIE, UNE AVENTURE SOLIDAIRE

Depuis six ans, les habitants de Bordeaux Nord et du Grand Parc se mobilisent autour d'un jardin collectif. Derrière l'expérimentation de cet espace collectif, se profile aussi la naissance d'une épicerie solidaire. Mieux se nourrir, partager des produits multiculturels, encourager la mixité sociale, voilà les objectifs au cœur de ce double projet.

Au départ, il y a la motivation enthousiaste des habitants, la mobilisation des centres sociaux du secteur : le Foyer Fraternel et Grand Parc GP Inten-Cité. Depuis six ans, le Département, la Ville de Bordeaux, la CAF, l'État et les acteurs sociaux travaillent main dans la main avec les habitants pour construire un projet social global au service de ce vaste territoire. Après de nombreuses réunions de concertation, l'équipe de Inten-Cité a donc lancé la transformation d'un espace vert du Grand Parc en jardin collectif expérimental. Ce potager de 30 m² où l'on produit déjà courgettes, tomates, ou encore herbes aromatiques, devrait prendre la forme définitive d'un vaste espace cultivé de 2 000 m² pour répondre à l'espoir de nombreux postulants au jardinage. Aujourd'hui, en attendant, une dizaine de bénévoles motivés travaillent un arpent de terre très fréquenté.

+ CONVIVIALITÉ, SAVOIR-FAIRE, PARTAGE...

Dans le même état d'esprit, toujours sous le pilotage de GP Inten-Cité et du Foyer Fraternel, la même équipe mène une réflexion de fond pour donner

naissance, à l'horizon 2018, à une épicerie solidaire dont chacun s'emploie à affiner les fondations. Habitants, acteurs sociaux et élus entendent en faire un vrai lieu de mixité sociale, de convivialité et de solidarité. Si elle intégrera les productions du futur jardin collectif et ses produits transformés en conserves, elle devra aussi accueillir les fruits et légumes des agriculteurs locaux. Dans la stricte logique des circuits courts, des contacts sont d'ores et déjà pris pour assurer le ravitaillement du site.

Là aussi, la concertation est conduite depuis plusieurs années pour générer un projet de développement social complet. L'épicerie, ouverte à tous, symbole d'interculturalité, proposera des plats et objets artisanaux qui témoigneront des différentes origines des habitants du Grand Parc. Contre toute tentation de repli sur soi, le double projet s'inscrit dans une philosophie qui associe convivialité, savoir-faire et partage. À suivre...



EN 2015, LE DÉPARTEMENT,
DANS LE CADRE DE SON
FINANCEMENT DES
CENTRES SOCIAUX, A
APPORTÉ UN SOUTIEN DE

83 940 €

AU CENTRE SOCIAL
GP INTEN-CITÉ

27 540 €

ONT ÉTÉ ATTRIBUÉS AU TITRE
DU PILOTAGE DES PROJETS

38 000 €

ÉTAIENT DESTINÉS À
UN POSTE SOCIAL DE
PRÉVENTION PRÉCOCE

18 400 €

POUR LES ACTIONS DIVERSES



4 JUILLET. Les élus du Département ont validé leur concours financier à treize structures bordelaises qui répondent aux objectifs fixés dans le cadre de la lutte contre les exclusions et qui participent à l'insertion professionnelle des bénéficiaires du RSA. Une enveloppe de 419 463 € a été votée en ce sens.

VOUS
ÊTES
ICILA BRÈDE
PESSAC 1
PESSAC 2
TALENCE
VILLENAVE-D'ORNON

GRAVES

VIBRATIONS ET PARTAGE

Octobre est le mois des cultures urbaines à Pessac. Du 21 au 30 octobre aura lieu la 19^e édition des *Vibrations urbaines*, événement soutenu par le Département. Pendant près de dix jours, le public aura accès à de nombreux ateliers, des concerts, des battles*, des compétitions en BMX, trottinettes et autres sports de glisse. Un programme dense qui peut se résumer en un seul mot : le mélange.

Vibrations urbaines, c'est avant tout une terre de « mix ». Des genres d'abord, avec des concerts où se mêlent reggae, hip-hop et électro le même soir. Des disciplines ensuite, avec des temps forts où la musique rythme les prestations de glisse. Mais aussi mise en avant du travail des filles, avec le spectacle « Autarcie » de la Compagnie Par Terre, exclusivement féminine, pour une soirée de battle et de danse hip-hop chorégraphiée, une autre vision de ce type de danse souvent masculine. Et enfin mélange, ouverture d'esprit et de conscience pour les visiteurs qui pourront piocher à loisir dans le programme aussi dense que diversifié.

+ STREET ART, HIP-HOP ET ROLLER

Le public l'a bien compris : les *Vibrations urbaines* sont là pour parler à tout le monde, preuve en est avec les vingt mille personnes

venues l'an dernier. Événement référence des cultures urbaines, les *Vibrations* font découvrir toujours plus de disciplines et de musiques. Dix jours incontournables, avec une programmation réglée comme du papier à musique, le festival met en avant des disciplines peu représentées en règle générale, comme les pratiques liées à la culture hip-hop, danses et joutes verbales en particulier. Elles se parent aussi d'une dimension pédagogique : les ateliers sont là pour apprendre, développer, entretenir une passion ou simplement une curiosité. Le tout encadré par une référence de chaque discipline : des professionnels accompagnent les amateurs, dans un échange permanent.

En dix-neuf ans d'existence, les *Vibrations urbaines* ont su s'imposer comme l'un des événements pessacais majeurs de chaque fin d'année. Un festival rare qui se renouvelle lors de chaque édition, ayant appris à surfer sur le hip-hop pour mieux en montrer toute sa diversité.

* Terme de culture hip-hop désignant une compétition entre rappeurs.

POINTS FORTS

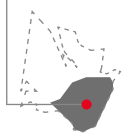
- + 19 ANS D'EXISTENCE
- + 5^e ÉDITION DU CONCOURS NATIONAL D'ART URBAIN
- + PLUSIEURS SITES PESSACAIS (BELLEGRIVE, CINÉMA JEAN EUSTACHE, MÉDIATHÈQUE JACQUES ELLUL, ETC.)
- + 5 000 € DE SUBVENTION DU DÉPARTEMENT DE LA GIRONDE
- + UN SITE INTERNET : VIBRATIONS-URBAINES.NET



© Ville de Pessac/Nikolas Ernult



9 SEPTEMBRE. Le Président Jean-Luc Gleyze, sur le canton de Villenave-d'Ornon, a visité le collège Pablo Neruda mais aussi la recyclerie *Cycles et manivelles*, la mini-crèche *Imagine* et l'épicerie solidaire. Rappelons que le Département soutient 11 épiceries sociales et solidaires dont celle de Villenave-d'Ornon à hauteur de 240 000 €.



SUD GIRONDE



Cette nouvelle création de Gric de Prat est publiée aux éditions Sud-Ouest avec l'aide de l'IDDAC et du Département de la Gironde.

CONTES D'UN DOMAN ACABAT



DR

La culture gasconne est vivante ! Sous la plume d'Éric et Nathalie Roulet de la compagnie Gric de Prat, accompagnés par la musique de Jean-Michel Rivet, sort le premier livre bilingue gascon-français édité par les éditions Sud-Ouest : *Contes d'un doman acabat* (Contes d'un futur achevé).

Depuis plus de vingt ans, à Preignac, la compagnie occitane girondine *Gric de Prat* constitue un ensemble original bien connu en Gironde et bien au delà. Cette formation musicale est familiale et présente de nombreux spectacles. Les récits du conteur sont bilingues (gascon-français) mais les chants restent en occitan, accompagnés d'instruments d'hier et d'aujourd'hui : fifre, cornemuse gasconne, flûtes traversières, guitares, basse électrique, batterie. Les compositions musicales sont des créations ou des pièces traditionnelles revisitées. Éric Roulet commente : « *Cette richesse, nous en sommes dépositaires, mais il nous faut continuer à créer, comme l'ont fait nos prédécesseurs.* »

* L'OCCITANIE EN BANNIÈRE

Portant haut l'Occitanie en musique et en mots, Éric et Nathalie Roulet publient leur troisième ouvrage, *Contes d'un doman acabat*. Cet ouvrage s'accompagne de récits mis en musique électroacoustique (création de Jean-Michel Rivet,

compositeur, médaille d'or du Conservatoire de Bordeaux, prix de la Sacem...), enregistrés et téléchargeables par QR Code. Ces histoires viennent pour certaines du fonds traditionnel, d'autres sont inspirées par des poètes comme Jasmin ou Félix Arnaud, également photographe, d'autres enfin ont puisé leur inspiration dans notre monde ou dans l'histoire familiale des auteurs. Citons : *Le Secret du bonheur*, critique du modernisme inhumain ; *Le Petit Jean*, issu des mémoires de Marcelle Delpastre, ou encore *L'Histoire du peintre qui ne peignait que les enfants et les vieillards*, à la délicate poésie... Mais il y en a tant d'autres...

Alors lisez-les, écoutez-les et découvrez l'univers familial du merveilleux conteur Éric Roulet !



AGENDA DES PROCHAINES
PRÉSENTATIONS DE L'OUVRAGE
SUR LE SITE DE LA COMPAGNIE
GRICDEPRAT.COM



4 JUILLET. Les élus du Conseil départemental ont validé le lancement du chantier de restructuration du collège Ausone à Bazas. Cette modernisation en profondeur mobilise 700 000 €, entièrement financés par le Département.

HANDICAP : UN SERVICE PUBLIC ET UN ACCUEIL PARTOUT EN GIRONDE

Le projet de vie de chaque personne en situation de handicap est accompagné, en Gironde, par la Maison Départementale des Personnes Handicapées (MDPH). Cet accompagnement intéresse aussi les personnes âgées et les familles de ce public fragilisé par l'âge ou le handicap. C'est tout l'intérêt de la mise en place du Pôle Solidarité Autonomie. Un numéro unique permet désormais d'obtenir une aide à de nombreuses problématiques : logement, transport, suivi social ou professionnel, scolarisation, prise en charge sanitaire, culture et loisirs. À ce numéro unique, s'ajoute le travail des équipes de terrain qui sont là pour suivre les situations individuelles et accueillir le public.

SUR LE TERRAIN

À partir du 2 novembre 2016, l'accueil physique des personnes en situation de handicap est décentralisé sur 9 points à travers le territoire girondin :

+ PÔLE TERRITORIAL DE SOLIDARITÉ MÉDOC

1B rue André Audubert,
33480 CASTELNAU-MÉDOC
Horaires : 8 h 30-12 h 30 et
13 h 30-17 h 15 du lundi
au jeudi / 16 h 15 le vendredi

+ PÔLE TERRITORIAL DE SOLIDARITÉ MÉDOC GRAVES

226 cours Gambetta,
33400 TALENCE
Horaires : 8 h 30-12 h 30
et 13 h 30-17 h 15 du lundi
au jeudi / 16 h 15 le vendredi

+ PÔLE TERRITORIAL DE SOLIDARITÉ HAUTE GIRONDE

49 rue Henri Grouès dit Abbé Pierre,
33240 ST-ANDRÉ-DE-CUBZAC
Horaires : 8 h 30-12 h 30
et 13 h 30-17 h 15 du lundi
au jeudi / 16 h 15 le vendredi

+ PÔLE TERRITORIAL DE SOLIDARITÉ BASSIN

1 rue Transversale,
33138 LANTON
Horaires : 8 h 30-12 h 30
et 13 h 30-17 h 15 du lundi
au jeudi / 16 h 15 le vendredi

+ PÔLE TERRITORIAL DE SOLIDARITÉ LIBOURNE

14 rue Jules Védrières,
33500 LIBOURNE
Horaires : 8 h 30-12 h 30
et 13 h 30-17 h 15 du lundi
au jeudi / 16 h 15 le vendredi

+ PÔLE TERRITORIAL DE SOLIDARITÉ PORTE DU MÉDOC

419 avenue de Verdun,
33700 MÉRIGNAC
Horaires : 9 h-12 h 30
et 13 h 30-17 h du lundi
au jeudi / 16 h le vendredi

+ CLIC DES HAUTS DE GARONNE

Esplanade François Mitterrand,
33310 LORMONT
Horaires : 13 h 30-17 h 15 lundi
et mercredi / 8 h 30-17 h 15 mardi
et jeudi / 8 h 30-16 h 15 vendredi

+ CLIC BORDEAUX CITÉ MUNICIPALE

4 rue Claude Bonnier,
33077 BORDEAUX
Horaires : 8 h 30-18 h
du lundi au vendredi

+ CLIC DE LA RÉOLE SUD GIRONDE

3 place Saint Michel,
33192 LA RÉOLE
Horaires : 8 h 30-12 h 30
et 13 h 15-17 h du lundi
au vendredi



SERVICE PUBLIC DE PROXIMITÉ

POUR VOUS ÉCOUTER, VOUS CONSEILLER, VOUS INFORMER.

Un numéro unique pour répondre à toutes vos questions sur le handicap, la perte d'autonomie, vos droits, vos prestations... :

05 56 99 66 99



HANDI ENSEMBLE, ANIMATION
POUR SENSIBILISER AU HANDICAP

DES CHIFFRES

114 412

PERSONNES HANDICAPÉES
AYANT DROIT EN GIRONDE,

50 %

DE FEMMES ET D'HOMMES.

12 %

SONT DES ENFANTS.

LES SECTEURS GÉOGRAPHIQUES
DE BORDEAUX, DES GRAVES, DES
PORTES DU MÉDOC ET DES HAUTS
DE GARONNE REGROUPENT

59 %

DES BÉNÉFICIAIRES.

28 456

PERSONNES ONT ÉTÉ REÇUES
À LA MDPH EN 2015, SOIT

119

USAGERS PAR JOUR OUVRÉ.

L'OFFRE EN ÉTABLISSEMENTS
MÉDICO-SOCIAUX S'ÉLÈVE À

10 719 PLACES DONT

6659

RÉSERVÉES AUX ADULTES EN
SITUATION DE HANDICAP.

189 M€

DE BUDGET GLOBAL
SONT CONSACRÉS PAR LE
DÉPARTEMENT, CHAQUE ANNÉE,
AUX PERSONNES HANDICAPÉES,
TOUTES AIDES CONFONDUES.

+ TÉMOIGNAGE

Usager de la MDPH, Nicolas Balé, âgé de 36 ans, est devenu tétraplégique en 1999, suite à un accident sur la voie publique. Il nous explique le rôle de ce service dans son quotidien.

« Le handicap, ça coûte cher. La MDPH, c'est le partenaire incontournable, pour obtenir la reconnaissance de son handicap, la carte d'invalidité, et les aides. La nouveauté d'un numéro unique devrait faciliter le temps de traitement des dossiers. C'est encore un peu long parfois, vu que la MDPH centralise toutes les aides, concernant la vie professionnelle, ou le matériel nécessaire à la vie quotidienne. »
« En 2002, j'ai repris mes études. J'avais un Bac pro électrotechnique, mais comme je ne pouvais pas exercer ce métier à cause de mon accident, j'ai fait une formation au CFA de Floirac, un BEP Techniques d'habitat et constructions. L'assistante sociale



© Olivier Panier des Touches

de la MDPH m'a aidé à constituer les dossiers. Il existe aussi de nombreuses aides spécifiques, par exemple pour la réparation des fauteuils. J'ai été aidé aussi pour mon véhicule, je travaille 4 jours par semaine et venir en tram, c'était trop compliqué. Pour préparer l'argumentaire du dossier projet de vie, il y a une case à cocher pour demander de l'aide : il ne faut pas hésiter ! »



POINT DE VUE

D'EDITH MONCOUCUT
Vice-présidente chargée
de l'autonomie, handicap
et politique de l'âge

« Intégrer les personnes en situation de handicap au sein de notre société, dans son mouvement quotidien, c'est impératif ! Nous avons tous beaucoup à apprendre de la différence d'autrui. Le devoir de notre collectivité, c'est d'apporter des réponses aux personnes handicapées au plus proche de leur lieu de vie et de travail. C'est clairement l'objectif de la nouvelle organisation que nous proposons au plus près des Girondins. »



POINT DE VUE

DE SÉBASTIEN SAINT-PASTEUR
Président de la Commission des droits
et de l'autonomie des personnes
handicapées (CDAPH)

« La CDAPH réunit représentants associatifs, professionnels et institutions. Elle a rendu en 2015 près de 90 000 décisions. Pour la première fois depuis la création de la MDPH, le délai moyen de réponse a été porté à 4 mois. C'est un encouragement à poursuivre nos efforts au service d'une meilleure inclusion des Girondins en situation de handicap. »

DE LA MDPH AU TERRAIN

SUR LES

28 456

PERSONNES REÇUES
À LA MDPH EN 2015,

PLUS DE 54 %

D'ENTRE ELLES VENAIENT EN
PRIORITÉ POUR DÉPOSER OU
RETIRER UN DOSSIER. AUTANT
DE DÉPLACEMENTS QUI ÉTAIENT
SOUVENT COUPLÉS AVEC UNE
DEMANDE D'INFORMATION.

EN OUTRE,

19 %

DES PERSONNES SE SONT
RENDUES SUR PLACE POUR
SE RENSEIGNER SUR LE
SUIVI DE LEUR DOSSIER.

C'EST DIRE SI L'ACCUEIL
PHYSIQUE AU PLUS PROCHE
DU LIEU DE VIE DES CITOYENS
VA LEUR FACILITER CE TYPE
DE DÉMARCHE.

🔊 QUESTIONS À :



**BÉNÉDICTE ALLIOT,
ÉLUE AU CONSEIL
DÉPARTEMENTAL
DE L'ASSOCIATION DES
PARALYSÉS DE FRANCE.**

Les personnes concernées par la MDPH doivent avoir 60 ans maximum, sauf si le handicap est survenu avant cet âge, et que l'évolution de sa pathologie se révèle après 60 ans.

À quoi sert la Maison Départementale des Personnes Handicapées ?

La Loi du 11 février 2005 a imposé la création de la MDPH dans chaque département. Sa mission : fournir les documents administratifs relatifs au handicap, comme la carte d'invalidité, carte de priorité, attribution de l'Allocation Adultes Handicapés... Cette loi a créé une nouvelle prestation de compensation du handicap, la PCH, qui concerne l'évaluation des besoins liés au surcoût de son handicap, par exemple l'aide humaine, technique, ou l'allocation pour enfants handicapés, l'aide au transport, etc.

Quels types de dossiers sont accompagnés ?

Dès lors qu'une personne est atteinte d'une affection qui la handicape, un dossier peut être rempli auprès de la MDPH. La Loi de 2005 prend en compte le handicap moteur, psychique, cognitif, mental, sensoriel, un polyhandicap, un trouble de santé invalidant. Ce dispositif reconnaît le handicap qui ne se voit pas, ce qui est une avancée très significative. Le combat des associations a pu mettre en lumière le handicap avec un grand « H ».



WWW.MDPH33.FR



ROMAIN NOBLE, GRACE WEMBOLUA,
DAMIEN TOKATLIAN



EXPLOIT UN JOUR, EXPLOIT TOUS LES JOURS

Les Jeux Paralympiques de Rio sont désormais derrière nous. L'escrimeur Romain Noble en est revenu avec une belle médaille d'or par équipes et Damien Tokatlian, lui aussi escrimeur, a remporté une médaille de bronze. Quant à la basketteuse Grace Wembolua, elle n'a pas démérité. Leurs carrières sportives promettent de nouveaux exploits. Rendus à la vie civile et à leurs activités quotidiennes, ils restent un exemple non seulement pour les personnes atteintes de handicap mais aussi pour la collectivité tout entière. Le Département est fier de les avoir accompagnés dans leurs aventures olympiques. Par ailleurs, il a sensibilisé les 60 000 collégiens girondins qui ont été invités à soutenir les champions. Une rencontre est prévue avec les athlètes au sein de l'établissement qui aura fédéré le plus grand nombre de jeunes.

WWW.GIRONDE.FR/JEUXPARALYMPIQUES

DORMIR OU CONDUIRE ?

À VOUS DE CHOISIR !



*Participation employeur incluse

MOINS DE

1€

L'ALLER-RETOUR*



TransGironde

DU TEMPS POUR MOI !

ABONNEMENT SUR TRANSGIRONDE.FR

OU **0974 500 033**

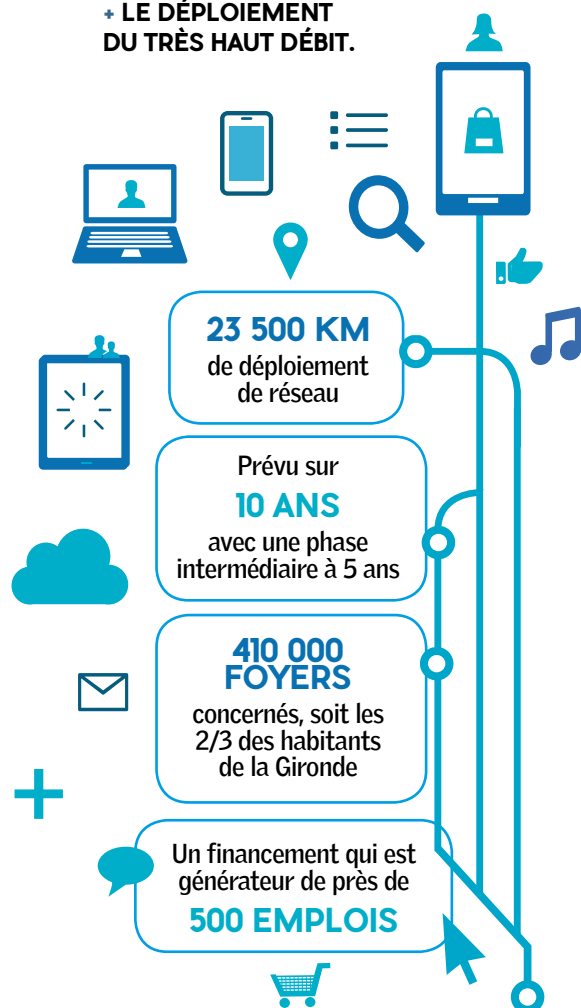


Gironde
LE DEPARTEMENT
gironde.fr

HAUT MÉGA, PARTOUT EN GIRONDE ÉLEVONS LE DÉBIT !

Plus d'un siècle après l'électrification de tous les foyers en Gironde, cinquante ans après le téléphone, la révolution se poursuit : le Département de la Gironde déploie le très haut débit sur l'ensemble de ses territoires.

+ LE DÉPLOIEMENT DU TRÈS HAUT DÉBIT.



Couvrir 100 % des 410 000 foyers situés hors de la métropole et de Libourne, tel est le défi du Département de la Gironde, en lien avec l'Europe, l'État, la Région et les Intercommunalités avec le lancement du plan Haut Méga. Déterminé à assurer le déploiement du très haut débit (THD) en direction du grand public et des entreprises sur l'ensemble de la Gironde, le Président du Conseil départemental, Jean-Luc Gleyze refuse « une Gironde à deux débits ». N'étant pas considéré par la loi comme un service public obligatoire, internet relève du secteur marchand. Les opérateurs ne déploieront le très haut débit que sur les zones jugées rentables, comme Bordeaux Métropole.

+ LE CHANTIER DE LA DÉCENNIE

C'est pourquoi le Département de la Gironde et les communautés

de communes, aux côtés de la Région, de l'État et de l'Europe, se mobilisent dans le déploiement du très haut débit pour pallier la carence du privé. L'aménagement numérique du territoire et notamment la couverture internet ont été confiés au syndicat mixte Gironde Numérique, bras armé des collectivités en matière de numérique. Pour les particuliers, il convient d'anticiper des usages sans cesse croissant car les besoins augmentent de 30 % chaque année. Pour les professionnels, il en va de l'emploi et de l'innovation. Et cela commence maintenant ! Une quarantaine de territoires sont d'ores et déjà l'objet de travaux pour y installer l'accès au haut débit. De nombreuses réunions publiques sont organisées sur tout le territoire pour aborder avec les citoyens et leurs élus ces questions liées à l'essor d'internet.



POINT DE VUE DE MATTHIEU ROUYEYRE
Vice-président chargé de la citoyenneté, relations avec les usagers, communication et accès numériques.

« Là où il n'y a pas de rentabilité, le privé ne s'impliquera pas et c'est dans ce cas que nous intervenons, dans un souci de solidarité territoriale, pour que chacun ait légitimement accès au haut débit. L'ambition du numérique, la nôtre, avec ce plan Haut Méga, concerne autant les moyens que les usages. Nous devons permettre à tous non seulement d'accéder à internet mais aussi d'en maîtriser l'utilisation. »

© Sabine Delcour



© Sabine Delcour



© Sabine Delcour



FRACTURE NUMÉRIQUE, TÉMOIGNAGES

THIERRY MOLINA

QUARTIER DE CAPLANNE, SUR LA COMMUNE DE SALLES

« Nous avons lancé une pétition il y a plusieurs mois, raconte Thierry Molina, habitant du quartier Caplanne à Salles, il nous est impossible la plupart du temps d'ouvrir une page internet ou de récupérer les messages de nos boîtes mail. » Les habitants du quartier Le Caplanne à Salles ont été entendus et attendent avec impatience les travaux prévus en fin d'année.

CHANTAL VILLOTTA-GERMAIN

RESPONSABLE OPÉRATIONNELLE DE LA TONNELLERIE DARNAJOU

La tonnellerie Darnajou, TPE installée aux Artigues-de-Lussac, est pénalisée dans son développement. « Comment travailler sereinement lorsque nous subissons des coupures ou des baisses de débit plusieurs fois par jour ? En effet, difficile de suivre l'évolution de l'économie numérique et du web 2.0 lorsque la couverture internet fait défaut. » Là aussi l'espoir est grand de voir les travaux engagés changer sérieusement la donne.

NATHALIE DOUILLARD

EN TÉLÉTRAVAIL À SAINT-CHRISTOPHE-DE-DOUBLE

Malvoyante, Nathalie Douillard télétravaille pour un sous-traitant de Carglass à Saint-Christophe-de-Double. Mais cette organisation est remise en cause par les incessantes déperditions de débit. « Malgré la tolérance de mon employeur je ressens un certain agacement, explique-t-elle. Il faut non seulement se battre contre son handicap mais aussi contre une technologie défaillante. »



© Sabine Delcour

STEVE CASTEL

ASSOCIATION DE FLAUJAGUES "POUR UN ACCÈS INTERNET TRÈS HAUT DÉBIT"

À Flaujagues, Steve Castel, président de l'association, explique : « Les débits sont beaucoup trop faibles pour nombre d'utilisateurs malgré les promesses commerciales des opérateurs. Les premiers travaux sont prévus pour la fin de l'année, alors espérons que nous entrerons enfin dans l'ère du numérique ! »



"Zones blanches" et "zones grises" c'est quoi ?

- + 1 080 foyers sont en "zone blanche" internet sur l'ensemble de la Gironde, soit une minorité de Girondins qui ont un accès internet très réduit, voire inexistant. Il y a alors une solution alternative financée par le Département (parabole satellite).
- + 63 000 foyers sont en "zone grise" : ils ont accès à un débit internet compris entre 512 Ko et 3 Mo.



GIRONDEHAUTMEGA.FR

Plateforme en ligne dédiée à Haut Méga, le plan de déploiement du très haut débit en Gironde. Retrouvez toutes les dates des réunions publiques jusqu'au mois de décembre 2016.



CONSULTEZ LA COUVERTURE INTERNET ACTUELLE EN GIRONDE : OBSERVATOIRE.FRANCETHD.FR

PETITE ENFANCE

ASSISTANTE MATERNELLE UNE VIE, UN MÉTIER

En perpétuelle adaptation, l'assistante maternelle est une professionnelle de la petite enfance qui exerce son métier au plus près des besoins des enfants et des demandes des parents. Ce mode d'accueil est accompagné par le Département : Gironde Mag brosse le portrait de Patricia, assistante maternelle d'aujourd'hui.



© Olivier Panier des Touches

Les vacances d'été ont commencé mais ce jour-là Patricia Eckert travaille. Assistante maternelle à son domicile, elle dispose d'un agrément délivré par le président du Conseil départemental pour l'accueil simultané de quatre enfants. Elle a bénéficié de la formation obligatoire des assistants maternels, organisée et financée par le Département. Léo, Sanson, Louise et Anna arrivent au domicile de Patricia, à Bordeaux Bastide, chacun leur tour. L'AM est toute à eux ! Ambiance joyeuse, entre lecture de livres, jeux et montage d'une tour en Lego... Les compétences indispensables pour exercer ce métier sont la disponibilité, l'attention, la patience. Parmi les évolutions de la profession, Patricia – qui a commencé en 1991 avec trois agréments –, note que : « *L'image de l'assistante maternelle isolée est révolue. Maintenant, on bouge. Il y a le relais assistante maternelle (RAM), la maison Soleil, la bibliothèque, les squares, la ludothèque.* »

+ UN CONTACT ENRICHISSANT

Pour midi, elle a cuisiné un repas adapté à chacun. « *Vers 10 heures, si le temps le permet, on sort. Avec plusieurs enfants, il faut surtout avoir le sens de l'organisation. Avec les bébés, on s'adapte au rythme...* » Les enfants la réclament. Léo lui demande si elle peut l'aider. Elle s'assoit sur le tapis avec eux, autour de la table basse. Elle poursuit : « *Travailler à la maison, dans l'ensemble, le bilan est positif. Je trouve le contact avec les enfants enrichissant et la reconnaissance des parents gratifiante. On fait souvent de belles rencontres.* » Tout s'anime autour de Patricia. Léo veut dessiner la mer. Anna observe la scène mais ne tarde pas à demander elle aussi un stylo feutre. Les jeux qui les entourent leur donnent bientôt d'autres motifs de jeux. Patricia, qui essaie de répondre à la seconde, aborde le sujet de la socialisation des enfants, question cruciale pour les parents. « *Parfois, les parents pensent que la crèche prépare mieux à l'entrée à l'école. Notre but est le même : apprendre aux enfants à aller vers l'extérieur, à partager.* » Elle conclut : « *Les maîtresses ne font aucune différence. Quand ils sortent d'ici, les enfants sont prêts pour la maternelle.* »



GIRONDE.FR/ASSISTANTE-MATERNELLE

CHIFFRES 2015

10 730ASSISTANTES MATERNELLES
AGRÉÉES EXERCENT
EN GIRONDE.**32 475**PLACES SONT OUVERTES AUX
ENFANTS ET AUX FAMILLES.**285 000 €**PAR AN, C'EST LA SOMME QUE
LE DÉPARTEMENT CONSACRE
À LA FORMATION INITIALE ET
OBLIGATOIRE DES ASS' MAT'.**117**MAISONS D'ASSISTANTES
MATERNELLES OU
MAM EN GIRONDE.

© Olivier Panier des Touches



TROIS ASS' MAT' POUR UNE MAM

© Aurélien Marquod



POINT DE VUE

DE MARTINE JARDINÉ
Vice-présidente chargée
de l'habitat, logement
et développement social

« Proposer des modes d'accueil innovants et adaptés à toutes les familles est une des priorités du Département. Ainsi, accueillir les enfants dans une MAM est une offre complémentaire à la crèche et à l'Assistante Maternelle à domicile. Le Département apporte aux Assistantes maternelles la formation, l'accompagnement et le soutien dans l'exercice de leur profession tout au long de leur carrière pour un accueil de qualité des jeunes enfants. »

À Sainte-Terre, près de Castillon-la-Bataille, au bord de la Dordogne, trois habitantes, Audrey Bertrand, Lucie Chaminade et Laetitia Labaigt, ont créé une *maison d'assistantes maternelles* (MAM). Leur projet a mis un peu de temps à se monter : le choix du local, le dossier lié à la structure d'accueil, les visites réglementaires et les entretiens (individuel et collectif) du Département pour la validation des agréments.

Leur association, **Les Petits Lamprillons**, loue, au centre du village, une maison dans laquelle elles gardent à toutes les trois jusqu'à 10 enfants. Le principe est simple : chacune est agréée à titre individuel, elles se regroupent dans un même lieu pour exercer leur activité professionnelle d'assistante maternelle. Seule l'organisation diffère. L'avantage pour les parents : des amplitudes horaires plus larges. Et pour les enfants, le partage des tâches permet de multiplier les activités. Chaque assistante maternelle signe avec les parents des enfants qu'elle accueille, un contrat de travail. Dans ce mode d'accueil, les en-



fants se connaissent déjà quand ils entrent à l'école", explique Audrey Bertrand. Elles ont repris aussi l'association des AM de Sainte-Terre : un rendez-vous a lieu chaque jeudi matin à la salle des fêtes.

MAM LES PETITS LAMPRILLONS,
4 rue de l'Eglise à Sainte-Terre.

* Le lamprillon est le nom du bébé lamproie. Un clin d'oeil à Sainte-Terre qui revendique d'en être la capitale, mais aussi à ses pêcheurs.

Une MAM ou Maison d'Assistants Maternels est un lieu d'accueil partagé où deux, trois ou quatre assistants maternels exercent leur activité professionnelle en dehors de leur domicile. L'agrément est donné à titre individuel pour chaque ass' mat par le président du Conseil départemental après évaluations individuelle et collective.

BUS NUMÉRIQUE : SENIORS RECHERCHENT CONNEXION

Les seniors n'appartiennent pas à la génération du tout numérique. Le Département affrète le Bus Numérique et ses ateliers mobiles gratuits pour venir à leur rencontre sur les territoires. Si vous n'allez pas vers l'atelier informatique, c'est l'atelier qui viendra à vous.



+ LE BUS

Inauguré le 3 octobre dernier, le Bus Numérique prend la route, avec 85 haltes programmées en Gironde, à la ville et à la campagne.



+ PAROLE DE PROF

Le langage informatique et numérique peut nécessiter un décodage. Récapitulatif d'un atelier débutant concernant l'adresse mail : « L'identifiant, le nom d'utilisateur, le pseudo ou le login, c'est la même chose : c'est votre nom, la façon dont vous vous appelez. Le mot de passe ou "password", c'est votre code secret. Le "@" etc., c'est l'endroit où vous résidez. Tout le monde connaît donc votre adresse comme dans la vie, mais vous êtes seul à avoir la clé de la maison : votre mot de passe », détaille le formateur.

WEB ?**+ À BORD**

Équipé de 12 postes informatiques et de tablettes, ce bus itinérant ouvert à l'ensemble des seniors permet de participer à des ateliers collectifs de trois heures, avec à son bord un formateur professionnel. Accueilli dans une ambiance conviviale, chacun peut découvrir les applications du multimédia, les nouveautés du web et appréhender ces technologies.

**+ INTERNET**

Démarches et achats peuvent se faire par internet. Messageries, communications longue distance en audio et en vidéo permettent de maintenir le contact avec des familles et des amis lointains à qui l'on ne peut plus rendre visite. Se familiariser à l'ensemble des services administratifs de plus en plus dématérialisés..., à chacun de trouver le bon usage.



© Vincent Morel



Action soutenue à hauteur de 200 000 € par le Conseil départemental de la Gironde dans le cadre de la Conférence des financeurs de la prévention de la perte d'autonomie ainsi que par la Caisse d'Assurances Retraite et Santé au Travail (CARSAT), la Mutualité Sociale Agricole (MSA Gironde) et par le Régime Social des Indépendants (RSI Aquitaine) dans le cadre du partenariat inter-régimes.



RENSEIGNEMENTS :
SI VOUS ÊTES INTÉRESSÉS PAR
CE DISPOSITIF, RAPPROCHEZ-VOUS
DU PÔLE TERRITORIAL DE SOLIDARITÉ
LE PLUS PROCHE DE CHEZ VOUS OU
DE LA MAIRIE DE VOTRE DOMICILE.
GIRONDE.FR/BUSNUMERIQUE

**+ TABLETTES, ORDIS :
DES AMIS**

Il s'agit de démystifier l'ordinateur pour en faire un outil usuel et très efficace. Après une formation « technique » pour la prise en main des outils, cap sur internet. Les ateliers proposés répondent à des besoins spécifiques : tout ce qui peut être susceptible d'intéresser un senior dans son cadre familial pour communiquer, s'informer, se consacrer à ses hobbies... et même rompre l'isolement et faciliter le maintien à domicile.



AMÉNAGEMENT

LIFTING RÉUSSI POUR L'ÉCOLE DE SADIRAC

Après seulement un an de travaux, les élèves ont intégré une école entièrement refaite : six classes et des équipements de grande qualité environnementale. Une réhabilitation soutenue par le Conseil départemental de la Gironde, dans le cadre des conventions d'aménagement d'écoles.

Première rentrée, à l'école Théodore Monod de Sadirac. Derrière les portes colorées, rouge, jaune, bleue ou verte selon le niveau de la classe, l'ambiance est studieuse. Puis la cloche sonne, et une première fillette jaillit en courant sous le grand préau de bois au cri de : « *liberté* » ! Les autres enfants suivent en nuée tapageuse. Cette vaste cour toute neuve offre désormais un large espace de récréation aux élèves du quartier de Lorient. En un an seulement, leur ancienne école a été démolie et la nouvelle est sortie de terre. Un véritable challenge en termes de délai. Et un grand bond en avant pour l'accueil et la sécurité.

© Sabine Delcœur

+ HAUSSE DES EFFECTIFS

« Les enfants profitent d'un nouveau confort qu'ils n'avaient pas jusque-là, pointe le directeur Jean-Marie Mondon. Le bâtiment est très fonctionnel, avec en particulier une grande salle de motricité pour les maternelles, un self et une bibliothèque pour les élémentaires. » Six classes permettent d'accueillir 153 élèves dans l'établissement. Jusqu'à présent, l'ancienne structure, datant des années 1950, était trop vétuste pour recevoir les plus jeunes. Les petites et les moyennes sections étaient donc redirigées vers l'école du Bourg. D'importants travaux étaient nécessaires pour faire face à la mise aux normes et à l'augmentation des effectifs. « L'école n'était plus du tout adaptée, confirme Daniel Coz, le maire de Sadirac. C'était une nécessité de la réhabiliter, d'autant que la population a énormément augmenté depuis cinq ans. Aujourd'hui, nous sommes une commune de 4 000 habitants, et nous avons besoin de nous structurer autour des enfants. » Pour accompagner l'extension et la reconstruction des locaux, le Conseil



© Sabine Delcœur

départemental de la Gironde s'est engagé auprès de la commune via une convention d'aménagement d'école. Il a ainsi participé aux travaux à hauteur de 160 000 euros. « C'est une aide bienvenue, puisqu'elle permet de limiter l'endettement de la commune », pointe l'élu.



REPÈRE

LES PROCÉDURES DE CONVENTIONS D'AMÉNAGEMENT D'ÉCOLES SONT UN DISPOSITIF DE SOUTIEN AUX COMMUNES DE MOINS DE 10 000 HABITANTS.

ELLES SONT MISES EN PLACE PAR LE DÉPARTEMENT DE LA GIRONDE EN 2005. LA COLLECTIVITÉ S'ENGAGE AINSI EN FAVEUR DES PROJETS DE DÉVELOPPEMENT OU DE RÉHABILITATION D'ÉCOLES. CINQUANTE COMMUNES ONT DÉJÀ PU BÉNÉFICIER DE CE DISPOSITIF

+ ÉNERGIE POSITIVE



Samedi 27 août, quelques jours avant le retour des élèves, c'est la ministre de l'Éducation nationale, de l'Enseignement supérieur et de la Recherche, Najat Vallaud-Belkacem, qui est venue inaugurer le bâtiment. La structure à énergie positive, en ossature bois, fait figure de référence en matière environnementale. Un potager devrait être installé à l'arrière. Pour cette maman dont la fille vient de rentrer en moyenne section, « *le résultat est très esthétique* ». Quant à Anelis qui entame son CM2, elle « *adore* » cette école toute neuve, avec tout de même une pensée nostalgique pour sa mère, qui « *avait appris à lire dans l'ancienne* ».

POINT DE VUE

DE CHRISTINE BOST

1^{ère} Vice-présidente, chargée des synergies, stratégies et développement des territoires



« *Le Département veille scrupuleusement à donner du sens à la solidarité humaine et territoriale. Nous accompagnons les communes quand elles ont un besoin évident de moderniser leurs équipements. Les conventions d'aménagement d'écoles sont un modèle de réussite au cœur de ces politiques contractuelles que nous entendons développer et encourager.* »



TÊTES DE GIRONDE

PONT EIFFEL : UNE AVENTURE HUMAINE

Le Département lance une opération de modernisation sur cet ouvrage emblématique qui enjambe la Dordogne et relie Cubzac-les-Ponts à Saint-Vincent-de-Paul. Soixante personnes sont à pied d'œuvre pour sécuriser la structure sans la dénaturer, tout en perturbant au minimum les usagers.

Fermé depuis le 5 septembre et jusqu'au 4 décembre inclus, le pont Eiffel est actuellement un chantier bourdonnant d'activité sous la houlette de la Direction des Infrastructures. Chaque journée compte, pour mener à bien les nombreuses opérations engagées. Ouvrage emblématique, long d'un kilomètre, il est constitué de deux viaducs d'accès en pierre, et d'un pont métallique réalisé par Gustave Eiffel en 1880. Le célèbre bâtisseur est d'ailleurs venu construire son pont métallique sur des viaducs plus anciens, datant de 1835. Une réhabilitation complète est en cours. Parallèlement, une passerelle dédiée aux piétons et aux cycles viendra compléter le projet. Le Département a mis en place, dans le cadre de son marché de travaux pour la restructuration du pont Eiffel, une clause sociale proposant près de 5 500 heures réservées à des publics éloignés de l'emploi. Plusieurs profils de candidats sont envisagés : maçon, manoeuvre, homme trafic, entretien de base de vie... Rencontre avec les chevilles ouvrières du chantier.



PHILIPPE GUIGNARD, RESPONSABLE DU PROJET POUR LE DÉPARTEMENT

+ TRACER LA VOIE AUX ÉQUIPES

**PHILIPPE GUIGNARD,
RESPONSABLE DU PÔLE
DÉVELOPPEMENT À LA DIRECTION
DES INFRASTRUCTURES**

« Mon rôle est de m'assurer que le chantier fonctionne correctement dans les conditions définies par la collectivité. Le Département est en charge du pont Eiffel depuis 2007, date à laquelle l'État nous l'a transféré. C'est un élément majeur du patrimoine. Une réhabilitation d'un montant de 26,8 millions d'euros a été décidée – avec une participation de l'État de l'ordre de 16 M€, ndlr –, car il présentait un problème de stabilité. Mais pour limiter l'impact des travaux, nous avons dû tenir compte de nombreuses contraintes. Chaque jour, entre 9 000 et 14 000 véhicules empruntent ce pont pour traverser la Dordogne. Les réparations doivent donc perturber le moins possible les usagers. Nous avons fixé le temps de coupure de la circulation à 4 mois maximum, et nous avons réussi à le réduire à 3 mois. Parallèlement, nous devons également veiller à ne pas

porter atteinte au milieu naturel. Il y a sur les bords de Dordogne plusieurs espèces protégées, comme le crapaud calamite, ou l'angélique des estuaires. Des chauves-souris nichent également dans les trous des voûtes, sous le pont. Nous veillerons donc à leur installer quelques pierres creuses, afin qu'elles puissent reprendre leurs habitudes à l'issue du chantier. Car une fois les travaux terminés, la pérennité de l'ouvrage devra être assurée pour les 50 prochaines années. »

+ LA TECHNOLOGIE AU SECOURS DU PATRIMOINE

**DAMIEN VEDRENNE,
DIRECTEUR DE TRAVAUX
POUR NGE GÉNIE CIVIL**

« Le chantier répond à deux objectifs distincts, qui sont, d'abord, de stabiliser et réparer les viaducs d'accès, puis dans un deuxième temps, d'installer une passerelle le long de la structure métallique. Pour cela, plus d'une vingtaine d'entreprises interviennent à des niveaux divers. Depuis ma position centrale, je suis chargé de piloter tout le monde. C'est un chantier exceptionnel, car pour venir au secours de l'ouvrage, nous avons dû mettre en place une instrumentation très fine. Face au tassement des piles des viaducs en maçonnerie, qui ont énormément bougé car elles étaient fondées sur de l'argile, nous avons



DAMIEN VEDRENNE, DIRECTEUR DE TRAVAUX POUR NGE GÉNIE CIVIL



POINT DE VUE

D'ALAIN RENARD

Vice-président chargé de la préservation de l'environnement, de la gestion des risques et des ressources, et des infrastructures routières

« Le pont Eiffel est un extraordinaire chantier à bien des titres. Il mobilise un financement très important pour une restructuration en profondeur. Elle est nécessaire pour sécuriser un trafic routier dense. Mais ce chantier est hors du commun aussi parce que nous travaillons sur un ouvrage dont chacun mesure la charge historique, le poids patrimonial. Enfin, nous sommes conscients de la gêne qu'occasionne une opération d'une telle ampleur pour les usagers. Nous en sommes désolés mais je pense qu'au final chacun mesurera le résultat obtenu. »

utilisé des micro-pieux enfoncés à 40 mètres de profondeur. Ils permettent de reprendre une partie des charges et de stopper les mouvements. L'ouvrage est équipé de capteurs pour vérifier l'efficacité des fondations additionnelles, et mesurer comment se comporte l'édifice au fil du temps. Cela nous permettra de suivre en continu la manière dont les piles s'enfoncent. Cette technologie est un gain précieux pour la préservation du patrimoine. »

+ AU CHEVET DES VIEILLES PIERRES

**PIERRE PENE, CHEF D'AGENCE
DES COMPAGNONS
DE SAINT-JACQUES**

« Nous avons commencé à intervenir sur le chantier cet été pour réaliser un diagnostic de l'état sanitaire des pierres. Celles qui sont fendues, usées, bref, qui n'assurent plus leur fonction mécanique, doivent être changées. Nous avons donc effectué des relevés métriques afin de pouvoir commander des pierres neuves de la bonne dimension. Lors de la construction des deux viaducs d'accès, en 1835, les blocs arrivaient de Bourg-sur-Gironde. Mais cette carrière est désormais fermée. Notre travail étant de restaurer à l'identique, en conservant l'aspect esthétique,



la texture, le grain, la couleur, ainsi que les caractéristiques mécaniques de la pierre, nous avons fait des prélèvements qui ont été analysés en laboratoire. C'est ce qui nous permet de trouver une pierre de substitution qui aura les mêmes propriétés. Nous avons donc opté pour les carrières de Frontenac et de Brétignac. Au total, nous allons changer près de 200 mètres cubes de pierre sur les 28 voûtes de part et d'autre de la rivière. Durant cette phase de restauration, qui est actuellement en cours, certaines voûtes seront intégralement défaites puis remontées. Une vingtaine de compagnons seront sur le site jusqu'en août 2017. »



**POUR TOUT RENSEIGNEMENT CONCERNANT LES PERTURBATIONS DES LIGNES
TRANSGIRONDE DURANT LE CHANTIER : TRANSGIRONDE.GIRONDE.FR**

SUIVEZ L'AVANCÉE DES TRAVAUX SUR : GIRONDE.FR/PONTEIFFEL

LA FIÈVRE BLEUE

La chasse à la palombe est une tradition pratiquée en Aquitaine depuis la nuit des temps, à la saison où cet oiseau – appelé « pigeon ramier » partout ailleurs en France – franchit les Pyrénées pour prendre ses quartiers d'hiver en Espagne. Cette chasse se pratique davantage au filet qu'au fusil, une particularité qui contribue à son attrait. Mais la palombière accueille, plus que des chasseurs, des amoureux d'un art de vivre tout particulier où l'attente, le partage et la convivialité font plus que force ni que rage...

En Gironde, la palombière est d'usage courant. Il s'agit d'une cabane camouflée sous les arbres, où les chasseurs se cachent. Le principe de la chasse consiste, en particulier, à attirer les oiseaux de passage grâce à des « appelants », des pigeons domestiques (ou capturés) fixés sur des raquettes à la cime des arbres.

Pour autant, réduire la palombière à un strict lieu d'affût serait une erreur. « Aller à la

palombière », c'est sceller la promesse, entre amis, d'un moment d'échange tout particulier où l'on peut refaire le monde, débattre, le temps d'une parenthèse enchantée, sur tous ces sujets essentiels ou futiles que le quotidien agité interdit d'aborder avec quiétude. Les palombières au sol peuvent atteindre des tailles respectables, car il faut également camoufler les voitures dans des « garages », il faut prévoir un abri pour les « appelants » (qu'on appelle aussi des « appeaux »), et tous ces locaux supplémentaires seront alors reliés au poste de commandement central par une série de couloirs, tout cela ni vu ni connu des migrateurs.

+ MAIS AUSSI DANS LES ARBRES...

D'autres palombières sont perchées dans les arbres. Elles sont bien sûr plus

petites que les structures au sol, et les oiseaux sont alors tirés au fusil. Ces palombières, perchées souvent au sommet d'un coteau pour bénéficier d'une large vue, demandent aussi aux chasseurs de tailler leurs arbres chaque année, pour qu'ils gardent une cime plate et un feuillage dru, tout en leur laissant un air naturel pour ne pas inquiéter les proies... Tout un art ! Tout le monde étant camouflé et caché, les abords d'une palombière peuvent être dangereux pour quiconque s'en approcherait sans prévenir. Il est donc d'usage – et recommandé – de siffler pour s'annoncer.

Plus que la chasse en soi, en Gironde, la palombière répond bel et bien à une réelle tradition, à un art de vivre, une « fièvre automnale » irréprensible pour tout Gascon bien né. Une « fièvre bleue », comme la couleur du plumage des volatiles. Et si nos chasseurs, les mauvaises années, ne prennent pas de palombes... ils prendront peut-être quelques kilos car cette chasse cérémonielle est aussi une célébration de la gastronomie...



- MOTS DE PALOMBIÈRE -

« J'ai le souvenir de ces heures passées à attendre, la tête dans le ciel... Un jour, seul dans la cabane, je me suis endormi. Soudain j'y fus réveillé par les claquements d'ailes de milliers de palombes s'abattant sur la chênaie. Alors je vis le feuillage virer du vert au gris-bleu palombe... Je ne m'étonne plus d'avoir, à cette époque, aspiré au règne végétal, je serais volontiers devenu un chêne. Mais la nature, en vous berçant, vous met rarement face à vos contradictions... Alors, tôt au tard, il faut aussi savoir descendre des arbres. »

Jean-Pierre Denis, réalisateur et auteur, in *L'Arbre dans le paysage*, sous la direction de Jean Nottet, Éditions Champ Vallon

« Mais les pins, de ce côté, ont trop grandi pour qu'on y puisse guetter les palombes : je ne risquais pas de déranger les chasseurs. Cette palombière ne pouvait plus servir car la forêt, alentour, cachait l'horizon ; les cimes écartées ne ménageaient plus ces larges avenues de ciel où le guetteur voit surgir les vols. » François Mauriac, in Thérèse Desqueyroux.

« Pourquoi ces hommes passent-ils leur temps libre et leurs jours fériés à préparer la palombière tout au long de l'année ? Pourquoi ces hommes prennent-ils leurs vacances au mois d'octobre pour capturer une cinquantaine d'oiseaux qu'ils trouveraient facilement dans les rayons surgelés des grandes surfaces en directe provenance de Grande-Bretagne ? Qu'est-ce qui anime cette petite flamme bleue dans l'œil de chacun de nous lorsqu'on aperçoit LE premier vol de la saison ? Pourquoi cette fièvre, cette maladie bleue..., cette "palombite" ? » Philippe Cloutet, *Palombe : la vague bleue de la Saint-Luc*, in Aquitaine on Line.



© François Ducasse



© François Ducasse



RANDONNÉE

GARONNE, DORDOGNE, ESTUAIRE : UNE OFFRE FLEUVE !

Depuis des temps immémoriaux, on navigue sur la Garonne, la Dordogne et l'Estuaire. Aujourd'hui, cette navigation est devenue essentiellement touristique et le Département encourage le tourisme fluvial, un choix de plus en plus partagé.

L'objectif du Département, en encourageant le tourisme fluvial c'est de faire comprendre aux Girondins que cette forme de randonnée toute particulière n'est pas réservée aux estivants. Certes, une partie de l'offre est destinée aux touristes puisque sept compagnies proposent des croisières à bord de paquebots, mais il est également facile, pour tous, de choisir les bateaux de promenade, au départ de Bordeaux ou de Blaye, avec extension de balade sur la Dordogne.

✦ CONTER LA VIE ET L'HISTOIRE DU FLEUVE

Le choix des offres est particulièrement varié : visites du patrimoine, des châteaux et vignobles, des sites classés UNESCO,

excursions en bus sur le Bassin d'Arcachon ou en Sud-Gironde, dégustation de vins, d'huîtres, de produits locaux sur les marchés, randonnées pédestres et cyclistes ou activités sportives. Haut de gamme et prestige d'un côté, se marient à merveille avec découvertes, culture, simplicité et proximité, de l'autre ; il y en a pour tous les publics. Se réapproprier le fleuve, changer son image négative ou dangereuse, conter et faire partager la vie et l'histoire autour, voilà qui devient une réalité accessible. Tout comme la navigation traditionnelle par bateaux en bois, à la mode d'autrefois...

✦ L'ÉLOGE DU PLAISIR

« Plus on montrera la vie réelle autour des fleuves, plus on générera

l'envie. » Cédric Naffrichoux, à Gironde Tourisme, prône le respect et la mise en valeur des richesses multiples du département. Et plus qu'un slogan, c'est une véritable profession de foi. « Il faut apprécier et savourer, tout en respectant le cadre de vie et les habitudes locales, confie-t-il. La Garonne, l'Estuaire, la rivière Dordogne, classée "Réserve de la biosphère UNESCO", le mascaret, le canal de Garonne... Avant, cela représentait des niches, tandis qu'actuellement, ça s'est démocratisé, avec une découverte accrue du patrimoine. » Infrastructures adaptées, qualité de services, respect de l'environnement : laissez-vous aller au fil de l'eau, juste pour le plaisir...*

* Le canal de Garonne, de Castets-en-Dorthe à Toulouse, devient le canal du Midi, de Toulouse aux environs de Sète. L'ensemble est appelé canal des Deux-Mers.



+ D'INFOS SUR : WWW.GIRONDE-TOURISME.FR

**“Plus on montrera
la vie réelle autour
des fleuves, plus
on générera l’envie”**



© Gironde Tourisme



© Gironde Tourisme

FLEUVE, ESTUAIRE ET PATRIMOINE

Entre octobre 2016 et mars 2017, les Archives départementales de la Gironde organisent des manifestations consacrées à l'Estuaire.

Du 10 octobre au 18 novembre 2016, présentation de l'exposition “L'Adieu au fleuve”, récit intime en textes et photographies de Christophe D'Abitch et Christophe Goussard, d'un voyage autour de l'Estuaire de la Gironde.



© Gironde Tourisme

Du 10 novembre 2016 au 10 mars 2017, présentation de l'exposition “L'Estuaire de la Gironde. Paysages et patrimoine”, réalisée en partenariat avec le Service régional du Patrimoine et de l'Inventaire.

Invitation au voyage entre l'eau, le temps passé et le temps présent, l'objectif de cette exposition est de présenter au public, le travail d'inventaire du patrimoine et des paysages des communes riveraines de l'Estuaire. De montrer, aussi, comment depuis l'Antiquité, l'Homme a façonné ce vaste territoire.

Au moyen de documents d'archives originaux, de photographies, de films, de témoignages oraux, d'objets et de supports multimédias, le visiteur aura la possibilité de découvrir la richesse du patrimoine et du territoire, au plus près des villages, au milieu des vignes, au cœur d'un paysage singulier mouvant au gré des marées, des ses espaces naturels et sauvages et de ses îles.

Tout au long de la présentation de ces deux expositions, des conférences, colloques, tables rondes, animations et ateliers éducatifs seront proposés. Un espace pédagogique sera mis à disposition pour les classes au sein de la salle des voûtes.



**ARCHIVES DÉPARTEMENTALES
DE LA GIRONDE**

72 cours Balguerrie-Stuttenberg
33000 Bordeaux.
Téléphone : 05 56 99 66 00
archives.gironde.fr

DIGNES DE FOIES

Durement touchés par la découverte de cas de grippe aviaire fin 2015 dans des départements voisins et surtout par les mesures sanitaires qui ont suivi, les producteurs de canards girondins, soutenus notamment par le Conseil départemental, ont su rebondir. À l'image de l'avicultrice Noémie de Grenier, installée à Rimons, commune située entre Monségur et Sauveterre.



NOÉMIE DE GRENIER

© Sébastien Sindou

Je me suis demandé ce qu'on allait devenir », confie Noémie de Grenier. Comme la trentaine d'aviculteurs de Gironde, la jeune femme a reçu un choc en apprenant le « vide sanitaire » décidé par les autorités sanitaires en janvier dans toutes les exploitations de canards du Sud-Ouest, à la suite de la découverte de cas de grippe aviaire dans des départements voisins. En clair, la décision s'est concrétisée par un arrêt total de la production durant seize semaines, le temps d'assurer l'assainissement des exploitations. « Les comptes sont passés au rouge vif. On ne dormait pas bien, avoue-t-elle. Heureusement, la banque a suivi, nous avons eu une aide du Conseil départemental, puis de l'État, et la Chambre de l'agriculture a été d'un grand soutien. » Mais

son salut, l'exploitation le doit surtout à elle-même, et à la diversification qu'elle a su opérer.

+ “ JE NE VOULAIS PLUS D'INTERMÉDIAIRES ”

Quand, au début des années 2000, Noémie de Grenier reprend avec son frère Benjamin l'exploitation familiale, les 60 hectares de terre sont uniquement dévolus au canard et à la vigne, qui sont vendus à des groupements. Ils opèrent un tournant. « Je ne voulais plus d'intermédiaires, pour être maître de tout », explique la jeune femme qui s'occupe de la commercialisation et de la transformation et son frère de l'élevage. Leur réseau : un point de vente à la ferme, le Drive fermier, les marchés de producteurs mais aussi leur propre auberge, ouverte en 2002 et où le canard est servi sous toutes ses formes, mais aussi le bœuf. En 2006, la fratrie s'est en effet lancée dans l'élevage de bovins de race bazadaise. « Cela monte en puissance et représente aujourd'hui 40 % de notre chiffre d'affaires, détaille Noémie de Grenier. Cette année, le bœuf nous a sauvés... » Quant au canard, magret ou foie gras sont de nouveau proposés à la vente depuis le 31 août. Prêts à être savourés !



UN SOUTIEN EXCEPTIONNEL FACE À LA GRIPPE AVIAIRE

Pour limiter l'impact de la crise de la grippe aviaire, le Département est venu immédiatement en soutien des aviculteurs girondins, en réclamant dans un premier temps du ministère de l'Agriculture un assouplissement des mesures, puis, dans un second temps, en débloquant en avril une aide exceptionnelle de 3 000 euros pour chaque producteur et de 75 000 euros pour la coopérative Palmagri (coopérative agricole spécialisée dans le canard gras). Soit un total 177 000 euros.

POUR VOUS, LE DÉPARTEMENT S'ENGAGE

LA RECETTE DE NOÉMIE

**FOIE POÊLÉ AUX POMMES
ET AU CONFIT DE VIN**

- ✦ Pour le confit de vin : faire chauffer le vin jusqu'à ébullition, puis le flamber. Ajouter du sucre et porter de nouveau à ébullition. Laisser cuire 20 à 30 minutes.
- ✦ Pour le foie : couper le foie gras frais en lamelles. Les faire revenir dans une poêle très chaude. Quand le foie roussit, ajouter les pommes et laisser caraméliser.
- ✦ Dresser dans une assiette quatre à cinq lamelles de foie, l'équivalent d'un quart de pomme et napper de confit de vin. Servir chaud en deuxième plat ou en plat principal (avec des frites).

**FERME AUBERGE GAUVRY :**

Gauvry 33580 Rimons. 05 56 71 83 96,
www.facebook.com/La-Ferme-Gauvry-281.568.832527/



© Sébastien Sindou

**DRIVE FERMIER**

www.drive-fermier.fr/33



© Sébastien Sindou

TRIBUNES LIBRES

Conformément à la loi, ces pages sont réservées à l'expression des groupes politiques départementaux. À ce titre, le Conseil départemental attribue un espace proportionnel à la représentativité des différents groupes qui composent l'assemblée. Les propos publiés dans cette rubrique n'engagent que leurs signataires.



GROUPE SOCIALISTE

Donner le meilleur à tous les Girondins

L'égalité, la solidarité et l'éducation sont le socle des valeurs du projet politique de la majorité départementale et du Président du Conseil départemental Jean-Luc Gleyze.

Permettre l'égal accès aux savoirs, favoriser l'insertion et l'autonomie des jeunes, soutenir leur engagement dans la société et leur citoyenneté : voici les objectifs clairs que se fixe notre Institution pour poursuivre son travail en faveur des jeunes. Le Conseil départemental des Jeunes est à ce titre un bel exemple.

Des choix qui se traduisent concrètement dans notre collectivité par le développement du service civique au sein du Conseil départemental, une manière de donner leur chance à des jeunes éloignés de l'emploi, et en quête de premières expériences professionnelles. Le Département promeut également

des actions de prévention et de santé en direction des jeunes, grâce à l'accueil anonyme et gratuit du *Centre d'information, de dépistage et de diagnostic*. La mobilité des jeunes est aussi encouragée grâce au transport scolaire et aux tarifs attractifs dans nos cars *TransGironde*.

Au-delà de toutes ces initiatives, la Gironde assure bien sûr sa mission pour ses 60 000 collégiens dans les 105 collèges. Autant de bâtiments à entretenir, à équiper, à moderniser, pour que nos jeunes girondins et girondins puissent accéder à des conditions d'éducation de qualité. Le Département est attentif à ces questions, et surveille également la pression démographique en Gironde. C'est la raison pour laquelle le 105^e collège de Gironde a été ouvert à Mios à la rentrée.

Au-delà des bâtiments, des activités sont proposées aux

jeunes pour que le collège se vive pendant les cours, mais aussi hors temps scolaire ! Nous sommes convaincus que la culture, le sport, l'environnement, la création font partie de nos jeunes au même titre que l'éducation.

La modernisation passe par ailleurs par la connexion au très haut débit de nos collèges, un chantier conséquent que nous avons réalisé au cours des dernières années. Nous sommes fiers qu'aujourd'hui, chacun des 105 établissements reçoive une connexion rapide !

Dans le chantier du numérique, le Département a fait le choix de s'engager aux côtés de *Gironde Numérique* et de ses partenaires pour apporter le très haut débit dans les zones rurales, où la connexion est malheureusement encore trop lente. Un investissement de plusieurs millions d'euros pour que l'accès à internet soit de

qualité pour la majeure partie des Girondins : c'est avant tout une question d'égalité !

Au cours des années à venir, ce seront donc des kilomètres de câbles, qui seront tirés pour apporter le débit attendu dans les communes et les foyers concernés. En 2016, il n'est plus normal de devoir attendre des dizaines de minutes pour envoyer un fichier !

En s'attaquant à ce sujet capital, c'est un engagement majeur que le Département prend. Le *Plan Haut Méga* permet, dès 2016, de couvrir petit à petit les zones à faible débit en Gironde.

Donner tout son sens au mot solidarité est le cœur même de l'action de notre majorité, c'est un travail quotidien que nos élus remplissent avec détermination.



GROUPE POLITIQUE SOCIALISTE

05 56 99 35 78 - GROUPE-PS@GIRONDE.FR

RETROUVEZ L'INFORMATION DU GROUPE POLITIQUE
SOCIALISTE DU DÉPARTEMENT DE LA GIRONDE SUR :
WWW.CG33-PS.NET



EUROPE ÉCOLOGIE LES VERTS

LGV et golf de Villenave : les écologistes s'engagent

Lors de la séance plénière du 30 juin 2016, nous avons adopté avec la majorité départementale une motion visant à la non-participation du Département au financement des LGV Bordeaux-Toulouse et Bordeaux-Dax. Pour le groupe écologiste, il s'agit d'une victoire qui permettra à notre institution de ne pas s'endetter sur le long terme en finançant ces grands projets. En effet, nous pensons que le rôle de notre collectivité est de s'engager en profondeur dans les transports de proximité et dans la solidarité entre les territoires, en privilégiant les investissements sur les lignes TER déjà existantes qui nécessitent d'être rénovées.

En parallèle, nous avons également impulsé le vote d'une 2^e motion visant à alerter le préfet sur les travaux en cours du Golf de Villenave-d'Ornon. Si le groupe écologiste s'oppose fermement à ce projet, la majorité départementale s'est ainsi accordée sur une demande de surveillance étroite par la préfecture des opérations, afin de respecter au mieux les conditions de préservation de la nature sur le site.



EUROPE ÉCOLOGIE LES VERTS CONTACT : 05 56 99 67 03
NOTRE SITE INTERNET : ELUS-GIRONDE.EELV.FR/
FACEBOOK : WWW.FACEBOOK.COM/EELVCDGIRONDE
TWITTER : @ELUSEELV_CD33



FRONT NATIONAL

Déviation du Taillan, à qui la faute ?

La cour administrative d'appel de Bordeaux a donné une fois de plus raison au papillon contre les dizaines de milliers de Médocains pour qui traverser le Taillan est une vraie galère. Trente ans que le projet est promis, trente ans que le Médoc attend. Les grandes promesses de la majorité départementale de tout faire pour mener à bien ce projet ne sont que de l'enfumage. En effet, les conseillers écologistes, pourtant membres de la majorité, ne cachent pas leur opposition à cette déviation. Et à l'heure où le PS est au plus mal, il n'est pas souhaitable de se mettre à dos ses alliés même s'ils ne représentent pas grand-chose électoralement.

Mais plus grave encore, sur les trois associations qui traînent le Département devant les tribunaux, deux sont subventionnées par ce même Département : la Sépanso (123 514 € en 2015) et la LPO (115 138 € en 2015).

Vu l'attitude de ces deux associations vis-à-vis du Conseil Départemental et vu l'urgence de cette déviation pour le Médoc, un bras de fer doit être engagé. Mais il faudrait pour cela une réelle volonté de faire avancer ce dossier !



SONIA COLEMYN - GRÉGOIRE DE FOURNAS
ÉLUS FRONT NATIONAL RETROUVEZ-NOUS SUR
FACEBOOK ET SUR WWW.FN-MEDOC.FR
07 82 32 50 94



GIRONDE AVENIR

Jacques Chauvet,

**Conseiller Départemental
du canton de Gujan-Mestras**

*Pourquoi avoir voté contre
le Budget Supplémentaire
(BS) ?*

Notre vote s'inscrit dans la logique de notre vote « contre » le budget primitif. Nous avons alors mis en lumière des projections de dépenses sociales sous-estimées. Nos prévisions sont avérées par le BS. Nous avons également proposé des alternatives à la hausse de la fiscalité de 9 %, notamment le passage au temps légal de travail pour les agents du Conseil Départemental (CD) que la majorité socialiste refuse de mettre en place, malgré la recommandation de la Chambre Régionale des Comptes.

*Pouvez-vous nous parler de
l'amendement que vous avez
obtenu concernant les Ports
départementaux en gestion
directe ?*

J'ai proposé un amendement concernant la tarification pour les titulaires de l'AOT terrestre qui restaurent leur quai, en respectant un cahier des charges élaboré par le CD. Je crois que cet amendement est

légitime. En effet, exiger d'une personne qu'elle paie la redevance alors qu'elle assume déjà la restauration de son quai n'est pas juste, d'autant que la loi autorise l'exonération. Et si cette mesure pouvait encourager plus de personnes à rénover leur quai, ce serait autant d'économies pour le futur Syndicat Mixte unique !

*Vous êtes un des rares
conseillers départementaux
à avoir un site internet...*

En effet ! Carole Veillard, mon binôme, et moi-même sommes des élus de terrain, très impliqués dans le milieu associatif et économique local. Et c'est dans un esprit de proximité, de convivialité et de partage que nous avons lancé ce site interactif, qui est celui de tous les administrés du canton avant d'être le nôtre ! On y trouve beaucoup d'informations, sur notre actualité, mais aussi sur chacune des communes du canton. De plus, nous estimons naturel de rendre des comptes à nos électeurs... Tout ceci est expliqué sur chauvet-veillard.fr.

**GIRONDE AVENIR, UNION
DE LA DROITE ET DU CENTRE**

WWW.GIRONDE-AVENIR.FR

05 56 99 57 87 / 35 40

RETROUVEZ NOTRE ACTUALITÉ
SUR TWITTER ET FACEBOOK.



AGENDA

LE DÉPARTEMENT LES SOUTIENT !

VOICI UNE SÉLECTION D'ÉVÉNEMENTS FORTS AUX QUATRE COINS DE LA GIRONDE...

HABITAT

⊕ LE MARDI 13 OCTOBRE LA RÉOLE

Le CAUE de la Gironde vous conseille gratuitement dans vos projets de construction, d'agrandissement, de rénovation lors de permanences sur l'ensemble du territoire girondin. Le mardi 13 octobre, son équipe vous invite à voir le film « Et si on vivait ensemble » au cinéma de La Réole et à débattre autour du thème de l'habitat. Enfin, dans le cadre d'Agora 2017, le CAUE accompagne le « prix des Associations », récompensant celles et ceux qui s'engagent fortement dans la vie en ville. Date limite des dossiers de candidature : 15 décembre 2016.

CAUE DE LA GIRONDE,
05 56 97 81 89
WWW.CAUEGIRONDE.COM

CHANSON

⊕ 14, 18, 28 OCTOBRE, 5, 18, 28 NOVEMBRE TALENCE, LÉOGNAN, CADILLAC...

La tournée des P'tites Scènes démarre avec tonus. Mary* L'Astérisk donne rendez-vous aux amateurs de chanson française, façon groove et hip-hop plus un grain épicé venu d'Afrique. Avec cette chanteuse qui sort des sentiers battus, chacun est sûr de trouver bien des raisons d'oublier le climat automnal. Ne manquez pas l'un de ses rendez-vous : vendredi 14 octobre à Talence, mardi 18 octobre à Saint-André-de-Cubzac, vendredi 28 octobre à Gujan-Mestras, samedi 5 novembre à Saint-Jean-d'Illac, vendredi 18 novembre sur le territoire de la CDC Latitude Nord (lieu à préciser) et samedi 26 novembre à Coutras.

WWW.IDDAC.NET
[FACEBOOK.COM/
MARYLASTERISK](https://FACEBOOK.COM/MARYLASTERISK)



JARDINS D'AUTOMNE

⊕ LES 5 ET 6 NOVEMBRE LÉOGNAN

Léognan propose sa nouvelle Fête des jardins d'Automne. Sur le site forestier du Lac Bleu, cette manifestation, à l'accès gratuit, regroupe des professionnels du jardin pour apprendre à un public passionné comment jardiner en respectant et en habitant poétiquement ce lieu unique. Producteurs, pépiniéristes, horticulteurs, arboriculteurs et paysagistes seront au rendez-vous, avec un temps fort consacré aux traitements naturels. Vous pourrez aussi faire de bonnes affaires dans un « vide-jardins ».

WWW.MAIRIE-LEOGNAN.FR

27^E FESTIVAL INTERNATIONAL DU FILM D'HISTOIRE

⊕ 14 AU 21 NOVEMBRE PESSAC

Une sélection de 95 longs métrages autour du thème « Culture et Liberté »

RENSEIGNEMENTS :
[WWW.CINEMA-
HISTOIRE-PESSAC.COM](http://WWW.CINEMA-HISTOIRE-PESSAC.COM)



LES ARCHIVES SUR TOUS LES FRONTS !

⊕ VENDREDI 18 NOVEMBRE, DE 9 H À 17 H, ET LE VENDREDI 25 NOVEMBRE,

• Vendredi 18 novembre, de 9 h à 17 h, les Archives départementales de la Gironde organisent la Grande Collecte 2016. Après le succès de l'édition de l'an passé, consacrée à la Première Guerre mondiale, cet épisode concerne les relations entre l'Afrique et la France aux XIX^e et XX^e siècles. À vous de jouer...

• Vendredi 25 novembre, Le Comité national français en hommage à Aristides de Sousa Mendes organise à l'auditorium Jean Cayrol des Archives, un colloque international, commémorant le centenaire de la première convention franco-portugaise de recrutement de main-d'œuvre portugaise...

• Le Centre François Pariset (université Bordeaux Montaigne), le musée des Beaux-Arts de Bordeaux, l'association Musée d'art Gustave Fayet à Fontfroide et l'université de Genève proposent, à l'auditorium Jean Cayrol des Archives, un colloque international sur le thème : « Odilon Redon, hier et aujourd'hui ».

ARCHIVES DÉPARTEMENTALES DE LA GIRONDE
72, COURS BALGUERIE-STUTTENBERG,
33300 BORDEAUX
05 56 99 66 00
ARCHIVES.GIRONDE.FR



NATURE ▲

⊕ **DU 19 AU
27 NOVEMBRE**
LE TEICH

La Ligue pour la protection des Oiseaux Aquitaine (LPO), la Parc naturel des Landes de vèvements et la SEPANSO organisent le Festival de l'Oie Bernache. Chaque hiver, la Bernache Cravant investit le Bassin d'Arcachon après avoir parcouru des milliers de kilomètres depuis la toundra sibérienne. Ce sont près de 60 000 bernaches qui viennent ainsi passer l'hiver sur le Bassin, soit le quart de leur population totale. À l'occasion de ce beau festival, vous saurez tout sur cet oiseau migrateur et fascinant.

**PARC NATUREL DES
LANDES DE VÈVEMENTS ,**
05 56 91 33 81 /
05 56 22 80 93
**WWW.RESERVE-ORNITHO-
LOGIQUE-DU-TEICH.COM**

SPORT ET LITTÉRATURE

⊕ **LES 25 ET
26 NOVEMBRE**
LORMONT

La Ville de Lormont propose la 3^e édition du salon Les Foulées Littéraires, dans le cadre du pôle culturel et sportif du Bois Fleuri. Cette manifestation unique et gratuite crée des ponts entre sport et culture, entre pratiques physiques et culturelles. Sportifs, auteurs, journalistes, artistes, libraires et éditeurs animent ce rendez-vous original où la création littéraire se vit à grandes foulées avec les visiteurs !

**WWW.LESFOULEES
LITTERAIRES.COM**



ASTRID GUYART - TÊTE
D'AFFICHE DES FOULÉES
LITTÉRAIRES

ÉTATS GÉNÉRAUX DE LA PROTECTION DE L'ENFANCE

⊕ **21 ET 22 NOVEMBRE**

Le Département organise le 21 novembre, l'après-midi et le 22 novembre, toute la journée, les Etats généraux de la protection de l'enfance, au Palais des Congrès de Bordeaux. L'institution départementale, chef de file de la protection de l'enfance, consciente des difficultés des familles en termes d'éducation, tient à lancer une réflexion avec pour fil conducteur l'intérêt et les besoins de l'enfant. Une initiative qui vise aussi à stimuler de nouveaux partenariats. Rappelons que le 20 novembre marque la date anniversaire de l'adoption par l'Assemblée



Nationale de la Déclaration internationale des droits de l'enfant en 1989. Organiser cet événement pour la première fois en Gironde prend donc un sens symbolique fort...

CINÉMA

⊕ **LE SAMEDI
26 NOVEMBRE**
LIBOURNE

La Mairie de Libourne vous propose, à partir de 13 h 30, au cinéma Grand Écran, de vivre pleinement à l'heure du Festival des 6 trouilles. Les films diffusés ont été réalisés par des structures d'animation accueillant le jeune public, associés à des professionnels du cinéma. Les courts métrages que vous allez découvrir, couvrant l'univers des films de genre, horreur, policier, science-fiction, fantastique, devraient pour le moins vous surprendre sinon vous séduire.

**WWW.VILLE-LIBOURNE.FR
LES6TROUILLES.COM**

CHAPONS

⊕ **DU 18 AU
20 DÉCEMBRE**
GRIGNOLS

Qui ne connaît pas, en Gironde, la réputation des chapons de Grignols ? Engraissés au grain, au pain et au lait, leur chair est particulièrement savoureuse. Rendez-vous est pris une semaine avant Noël, sous la halle et sur la place du village Grignols pour se procurer ce mets idéal pour les fêtes. Profitez-en pour découvrir les produits locaux et artisanaux qui entourent les producteurs de chapons.

**PRODUCTEURS DES
CHAPONS DES DEUX
VALLÉES, 05 56 25 55 77 /
05 56 25 50 00 WWW.
GRIGNOLS.FR**



EXPLOIT D'UN JOUR EXPLOIT TOUS LES JOURS

3 ATHLÈTES PARRAINÉS PAR LE DÉPARTEMENT DE LA GIRONDE

DAMIEN TOKATLIAN

Escrime (BEC)

Médaillé de bronze aux
Jeux paralympiques
Rio 2016

ROMAIN NOBLE

Escrime (CAM)

Médaillé d'or aux
Jeux paralympiques
Rio 2016

GRACE WEMBOLUA

Handibasket (CREPS)

Sélectionnée aux Jeux
paralympiques Rio 2016



Retrouvez leur vidéo sur :
facebook/Departement.Gironde

